



ESPAÑA

MODELO DE UTILIDAD

1 ENE. 1980

18 ES	11	NUMERO	19 Y.
	21	245696	
	22	FECHA DE PRESENTACION	
		20 SET. 1979	

30 PRIORIDADES:	32 FECHA	33 PAIS
31 NUMERO		

47 FECHA DE PUBLICIDAD	51 CLASIFICACION INTERNACIONAL
	A23 N 15/00

64 TITULO DE LA INVENCIÓN
MAQUINA PARA EL ESCURRIDO DEL TOMATE

71 SOLICITANTE (S)
D. JESUS CABALLERO GOMEZ

DOMICILIO DEL SOLICITANTE
Molina de Segura (MURCIA)

72 INVENTOR (ES)

73 TITULAR (ES)

74 REPRESENTANTE
D. JOSE MIGUEL GOMEZ-ACWBO Y POMBO

El presente Modelo de Utilidad se refiere a una máquina para el escurrido del tomate, de constitución y funcionamiento sencillos, con la que se consigue un gran rendimiento en la operación de separación del líquido contenido en el tomate triturado o troceado.

5

Como es sabido, la elaboración de tomate triturado requiere usualmente eliminar parte del líquido del tomate troceado o triturado. El líquido separado puede aprovecharse para adicionar al líquido de gobierno que se emplea en el tomate al natural.

10

La operación de escurrido del tomate triturado o troceado puede realizarse ventajosamente con la máquina de la invención, con un gran rendimiento y sin deteriorar o alterar la calidad del tomate triturado.

15

De acuerdo con la invención, la máquina comprende un bastidor o estructura en el que va montado un tamiz cilíndrico giratorio y un rascador helicoidal, también giratorio, situado dentro del tamiz.

20

Por su parte, el tamiz queda rodeado por una pared que define una cámara recolectora del líquido extraído que saldrá a través de una boca inferior.

El rascador va dotado de una tira o banda de material flexible a lo largo de la zona de contacto con la superficie interna del tamiz.

25

Al ser el tamiz giratorio, se consigue una mayor extracción del líquido por efecto de la fuerza centrífuga.

Tanto el tamiz como el rascador presentan una cierta inclinación en el sentido de arrastre del rascador, con lo cual el producto contenido dentro del tamiz se desliza a lo largo de éste por gravedad y por el arrastre del rascador.

30

El tamiz dispone de una boca de carga en la base más elevada y una boca de salida en la base más baja.

El rascador va montado en un eje coaxial con el tamiz, cuyo eje apoya en la estructura o bastidor mediante rodamientos o cojinetes extremos. Por su parte, el tamiz va montado, por un extremo, sobre el eje del rascador, mediante un rodamiento o cojinete, y por el otro extremo sobre ruedas externas de apoyo.

El tamiz queda rematado en sus porciones extremas en sendas porciones rígidas y resistentes, de las cuales, la adyacente a la boca de descarga, define exteriormente la pista de apoyo sobre las ruedas externas citadas.

De la otra porción resistente parten interiormente unos brazos radiales que llegan hasta un cubo central, entre el cual y el eje del rascador se monta el cojinete correspondiente. Este cubo se prolonga, hacia afuera del tamiz, en un tramo tubular coaxial con el eje de dicho rascador, montándose en este tramo tubular una polea para el accionamiento del tamiz. Por su parte, en el eje del rascador, en la zona comprendida entre el extremo libre del tramo tubular antes citado y el cojinete o rodamiento del extremo adyacente de dicho eje, va montada una polea para el accionamiento del rascador. Las dos poleas son movidas a partir de un único motor por intermedio de una caja de velocidades con dos salidas a distinta velocidad.

El eje del rascador es portador, en la zona que discurre por el interior del tamiz, de una serie de brazos radiales no coplanarios, desfasados angularmente entre sí, entre cuyos extremos discurre un soporte helicoidal en el que se fija la tira flexible que irá en contacto con la superficie interna del tamiz.

Las características expuestas se comprenderán

mejor con la siguiente descripción, hecha con referencia a los dibujos adjuntos, en los que se muestra, de forma esquemática y a título de ejemplo no limitativo, una forma preferida de ejecución siendo:

5 La figura 1 un alzado frontal de la máquina de la invención.

La figura 2 una sección longitudinal parcial de dicha máquina.

10 Como puede verse en los dibujos, la máquina comprende una estructura o bastidor 1, en el que va montado un tamiz cilíndrico giratorio 2 y un rascador referenciado en general con el número 3, cuyo rascador queda alojado dentro del tamiz 2.

15 El tamiz queda alojado dentro de una pared 4 que define la cámara de recepción del líquido escurrido que saldrá por la boca inferior 5.

20 Como se aprecia mejor en la figura 2, el rascador 3 está constituido por un eje 6 montado sobre los rodamientos extremos 7. Este eje es portador, en la zona que discurre dentro del tamiz 2, de unos brazos 8 en los que se fija un soporte portador de una tira flexible 9 que apoya sobre la superficie interna del tamiz 2 para despegar y arrastrar el tomate a lo largo del tamiz 2. Esta operación se ve además favorecida por la inclinación que el tamiz 2 y el rascador 3 presenta. El tomate a escurrir entra por la boca 10, situada en la base más elevada del tamiz, saliendo el tomate escurrido por la boca 11.

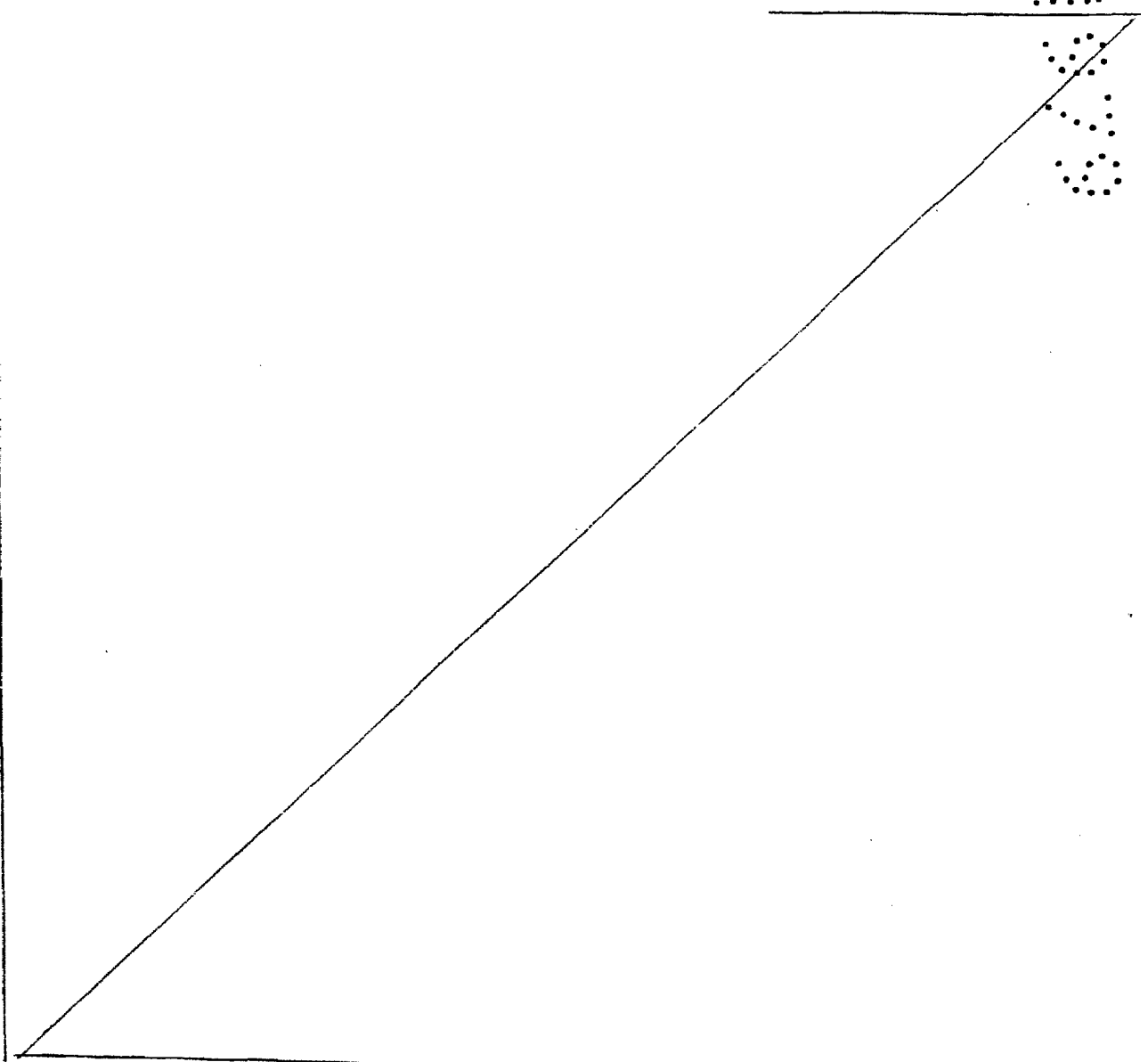
25 El tamiz 2 va rematado en sus extremos en sendas porciones rígidas y resistentes 12 y 13 de las cuales la porción 13 sirve para apoyar sobre unas ruedas externas de sustentación 14, figura 1. De la superficie interna de la otra porción 12 parten una serie de brazos radiales 15 que llegan hasta un cu

bo interno 16 entre el cual y el eje 6 del rascador va dispuesto el rodamiento 17. El cubo 16 se prolonga hacia afuera en un tramo tubular 18 en el que va montada la polea 19. En el eje 6, en la porción comprendida entre el extremo del tramo tubular 18 y el rodamiento 7 adyacente, va montada la polea 20. El accionamiento de ambas poleas se realiza a través de un único motor 21 por intermedio de una caja 22 con dos salidas a distintas velocidades.

5

Descrita suficientemente la naturaleza del invento, así como la manera de realizarlo en la práctica, debe hacerse constar que las disposiciones anteriormente indicadas son susceptibles de modificaciones de detalle en cuanto no alteren su principio fundamental.

10



REIVINDICACIONES

1.- Máquina para el escurrido del tomate, ca
racterizada porque comprende un bastidor en el que va montado un
tamiz cilíndrico giratorio y un rascador helicoidal también gira
5 torio, situado dentro de dicho tamiz y dotado de una tira o banda
de material flexible a lo largo de la zona de contacto con la su
perficie interna del tamiz, siendo distinta la velocidad de giro
entre el tamiz y el rascador, estando dicho rascador montado en
un eje coaxial con el tamiz, presentando ambos elementos una cier
10 ta inclinación en el sentido de arrastre del rascador, con una
boca de carga en el tamiz en su base más elevada, y una boca de
salida en la más baja, estando el eje portador del rascador monta
do sobre el bastidor mediante rodamientos o cojinetes extremos y
el tamiz montado, por un extremo sobre el eje del rascador, me
15 diante un rodamiento o cojinete, y por el otro extremo sobre fue
das externas de apoyo, quedando el tamiz rodeado por una pared
que define la cámara de recogida de líquido escurrido y dispone
de una boca inferior de salida.

2.- Máquina según la reivindicación 1, carac
20 terizada porque el tamiz va rematado en sus extremos en sendas
porciones cilíndricas resistentes, de las cuales la adyacente a
la boca de descarga define exteriormente la pista de apoyo sobre
las ruedas exteriores citadas, mientras que de la otra porción
parten interiormente unos brazos radiales que llegan hasta un cu
25 bo central, entre el cual y el eje del rascador se monta el coji
nete citado, prolongándose dicho cubo hacia afuera del tamiz, en
un tramo tubular coaxial con el eje de dicho rascador, en el que
se monta una polea para accionamiento de dicho tamiz, llevando
montada el eje del rascador, entre el extremo del tramo tubular
30 citado y el cojinete o rodamiento adyacente de dicho eje, una se

gunda polea, para accionamiento del referido eje, efectuándose el accionamiento del tamiz y rascador por un sólo motor, mediante una caja con dos salidas a distintas velocidades.

5

3.- Máquina según la reivindicación 1, caracterizada porque el eje del rascador es portador, a lo largo de la zona que discurre por dentro del tamiz, de una serie de brazos radiales desfasados entre sí, sobre cuyos extremos libres discurre un soporte helicoidal para la tira de material flexible en contacto con la superficie interna del tamiz.

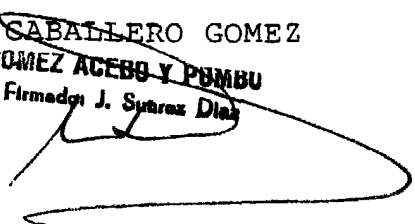
10

4.- Máquina para el escurrido del tomate, todo ello tal y como queda sustancialmente descrito en la presente Memoria e ilustrado en los dibujos adjuntos.

Esta Memoria consta de seis hojas escritas a máquina por una sola cara.

Madrid, 20 SET. 1979

D. JESUS CABALLERO GOMEZ
J. M. GOMEZ ACEBO Y PUMBU
p. p. Firmado J. Suarez Diaz



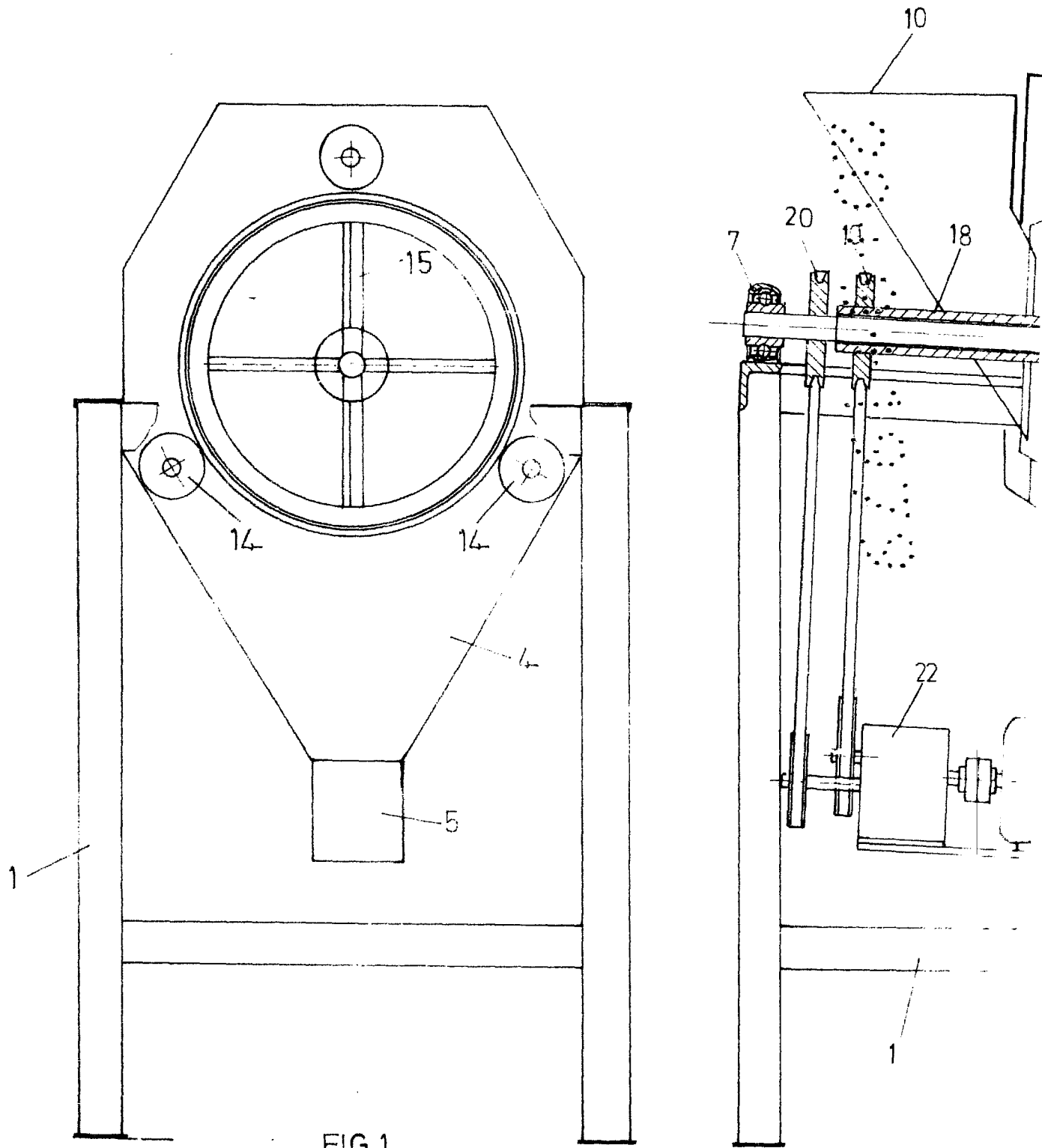


FIG.1

ESCALA VARIABLE.

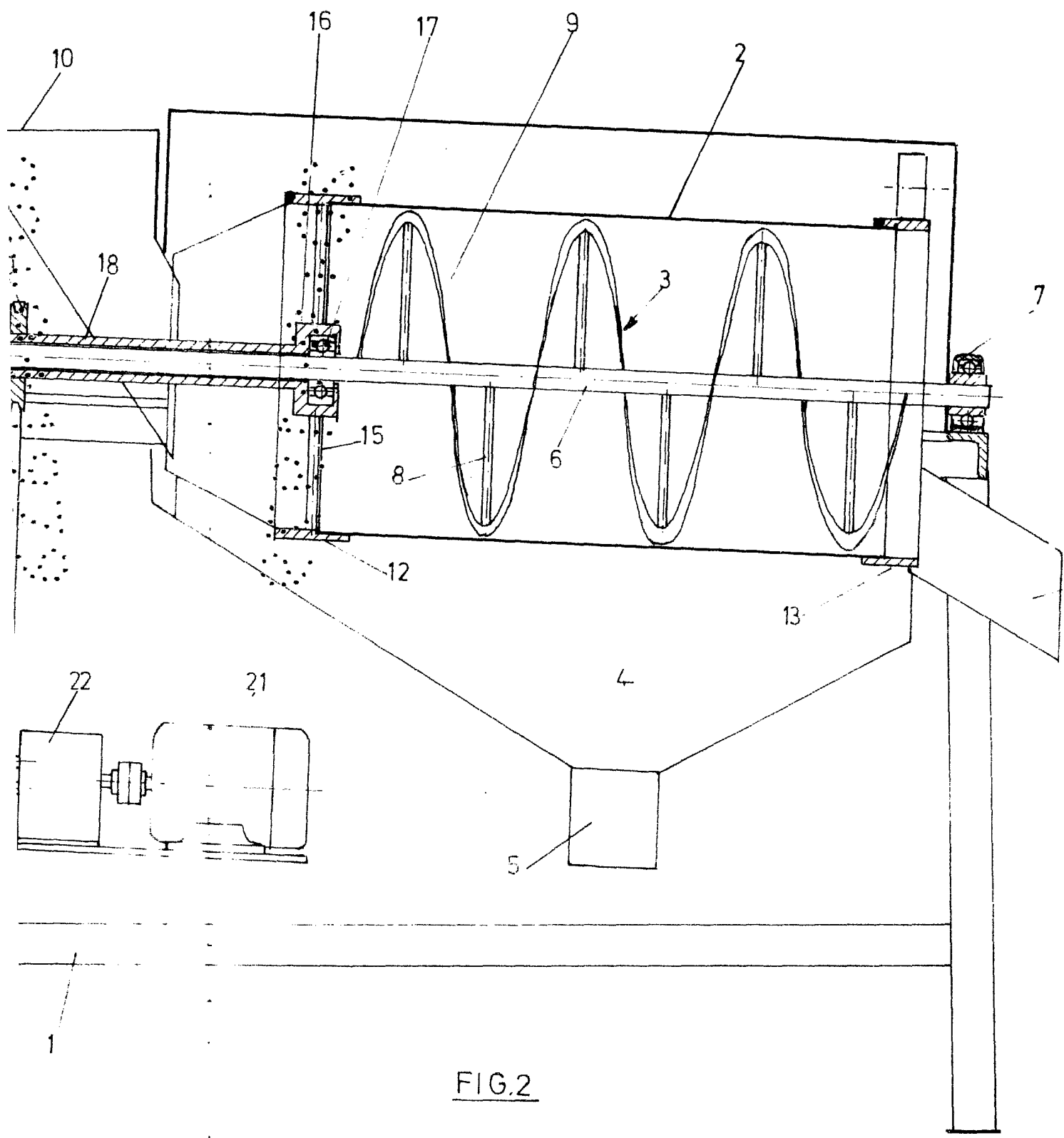
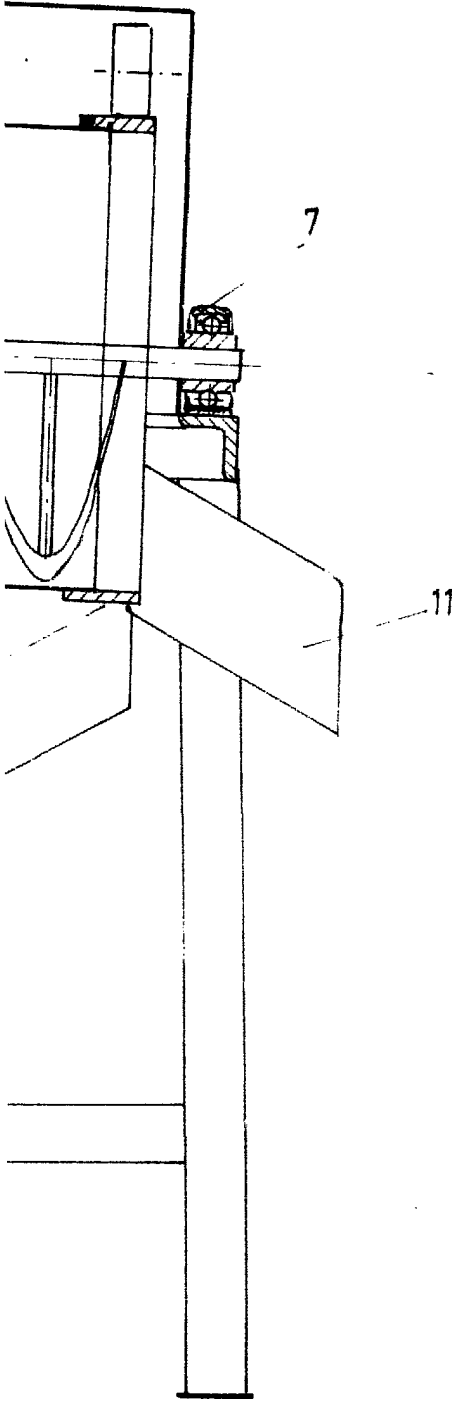


FIG. 2



ESCALA
VARIABLE

ESCALA
VARIABLE

~~20 SET. 1979~~

~~INGENIERO J. SAENZ DE OJEDA~~
~~INGENIERO J. SAENZ DE OJEDA~~

INGENIERO J. SAENZ DE OJEDA