

AÑO 1958

Expediente núm. .....



**245683**

# REGISTRO DE LA PROPIEDAD INDUSTRIAL

**245683**

**PATENTE DE** ..... **INTRODUCCION** .....

## MEMORIA DESCRIPTIVA

*que se acompaña a la solicitud de*

una **PATENTE DE** ..... **INTRODUCCION** ..... por **DIEZ** ..... años, en España

*a favor de*

**WILLIAM GRAY HORTON** ....., de nacionalidad  
británica ..... domiciliado en **Guilsborough Hall,**  
**Northampton, Inglaterra.** ..... **RUSSK**

*por:*

• **UNA PLACA PERFORADA PARA UN DISPOSITIVO DE EXHIBICION  
O ANALOGO"** .....

**Nº** 11430

Agente Sr. **ELZABURU** .....

P - 17.626.

" Graphdex Mark II"  
REHECHA I

11 MAR. 1959

24 56 83



19. 1959

MEMORIA DESCRIPTIVA

para solicitar

P A T E N T E   D E   I N T R O D U C C I O N

e n

E S P A Ñ A

por DIEZ años

a nombre de WILLIAM GRAY HORTON, nacionalidad británica, residente en Guilsborough Hall, Northampton, Inglaterra, por:  
"MEJORAS INTRODUCIDAS EN LA FABRICACION DE PLANCHAS PERFORADAS PARA UN DISPOSITIVO DE EXHIBICION O ANALOGO".

Este invento se refiere a dispositivos de exhibición y análogos, del tipo que consiste en planchas perforadas de metal o de otro material adecuado, cuyas perforaciones están adaptadas para recibir y retener dispositivos indicadores de  
5 diversas formas.

Una finalidad del invento es la de perfeccionar la construcción de tales planchas con lo cual resultan más baratas de construir, más sencillas de emplear y, cuando están unidas unas a otras, obtener una gran superficie indicadora proporcionando un campo más homogéneo de lo que hasta ahora ha sido  
10 posible.

24 56 83



De acuerdo con el presente invento, una plancha perforada para un dispositivo de exhibición o análogo, del tipo antes indicado, tiene forma rectangular y tiene filas de perforaciones rectilíneas similares uniformemente espaciadas en toda su extensión, que se extienden paralelamente a sus bordes para definir parcialmente y limitar un número exacto de unidades de áreas de forma cuadrada sobre la superficie de la plancha y cada uno de los cuatro bordes de la plancha corta a través de una fila de perforaciones rectilíneas alineadas, para dejar en cada borde de la plancha muescas abiertas por un lado, teniendo cada muesca la misma longitud que y una profundidad igual a, la mitad de la anchura de una perforación rectilínea.

De esta manera, cuando dos de dichas planchas son montadas con sus bordes similares en contacto, las muescas del borde de una plancha se asocian con las muescas similares del borde de la otra plancha para dar una continuidad absoluta ininterrumpida y sin obstáculos entre una y otra plancha.

De preferencia, cada plancha tiene en sus bordes y en prolongación de los mismos, una pestaña que forma parte integrante de la misma y doblada hacia atrás y, por consiguiente cuando el dispositivo formado por la plancha y las cuatro pestañas integrantes, es perforado primero y perforado después, solo queda doblar estas pestañas a lo largo de las líneas que limitan la plancha para dejar las muescas abiertas por un lado, que tiene una anchura igual a la mitad de una perforación en todos los bordes de la plancha.

Con el fin de que el invento pueda ser comprendido mejor, será descrito a continuación haciendo referencia a los dibujos que se acompañan, que solo se dan a título de ejemplo y en los cuales:

24 56 83



La figura 1 es un alzado de frente de una realización de una planta perforada construida de acuerdo con el invento.

La figura 2 es un alzado lateral de la figura 1.

5 La figura 3 representa, a menor escala, una pieza perforada que ha de ser doblada para formar la plancha perforada, con pestañas, representada en las figuras 1 y 2.

La figura 4 representa en alzado, un fragmento del encuentro de las esquinas de cuatro planchas perforadas yuxtapuestas, a la misma escala y como se representa en las figuras 1 y 2.

10 La figura 5 es una sección transversal según las línea 5-5 de la figura 4.

La figura 6 corresponde a una vista algo similar a la de la figura 4, pero con una fila de indicadores de orejas en posición.

15 La figura 7 representa un fragmento, en alzado, de dos planchas perforadas adyacentes como se ven en las figuras 1 y 2, con indicadores en forma de tarjeta en posición.

20 La figura 8 representa un alzado de una parte de una plancha perforada, como se vé en la figura 1, con un indicador de banda sin fin en posición.

La figura 9 representa una sección vertical de la plancha y del indicador de la figura 8.

25 Las figuras 10, 11 y 12 son un alzado frontal, un alzado lateral y una vista en planta, respectivamente, de la plancha (dibujada a menor escala) con adiciones a la misma.

La figura 13 es una vista en perspectiva de una pieza de borde para ser sujeta a la plancha representada en las figuras 10, 11 y 12.

30 La figura 14 representa en sección y la figura 15 en alzado frontal, una parte de una pieza en forma de canal rectangular

245683



alargado para ser usada con la plancha representada en las figuras 10 a 13.

5 Las figuras 16, 17, 18 y 19 son vistas en perspectiva de partes de piezas rectangulares alargadas para ser usadas con la plancha de la figuras 10 a 13.

La figura 20 es un alzado frontal de la plancha, a menor escala, con varias piezas rectangulares alargadas sobre la misma.

10 En las figuras 1 y 2, 10 es una plancha metálica rectangular que tiene los límites 11-12, 11-13, 12-14 y 13-14. Esta tiene filas de perforaciones rectilíneas 15 similares rectangulares espaciadas que la atraviesan y que son paralelas a los límites 11-12 y 13-14 y otras perforaciones rectilíneas 16, similarmente dispuestas, que son paralelas a los límites 15 11-13 y 12-14. Las perforaciones 15 y 16 están dispuestas en tal relación, que parcialmente limitan y definen un cierto número de unidades de áreas 17, de forma cuadrada, sobre la superficie de la plancha 10. Además, los límites 12-12 y 13-14 cortan las filas de perforaciones 15, para dejar muescas 18 abiertas por un lado, regularmente espaciada, que tienen una profundidad igual a la mitad de la anchura de las perforaciones 15 o 16. De modo análogo, los límites 11-13 y 12-14 cortan las filas de perforaciones 16, para dejar muescas 19 abiertas por un lado, regularmente espaciadas que tienen una 25 profundidad igual a la mitad de la anchura de las perforaciones rectilíneas 15 ó 16.

30 Cada borde límite tiene una pestaña integrante 20 doblada hacia atrás a lo largo de la línea límite y la parte inferior de la derecha de la figura 3 y la parte inferior de la figura 2, muestran como en algunos casos la muescas 18,



245683

de medio ancho de perforación, dan lugar a aberturas rectangulares 21, que atraviesan las pestañas paralelas 20 y las otras muescas 19 de medio ancho de perforación, dan lugar a aberturas similares 22, que atraviesan las otras dos pestañas paralelas, 20. Estas aberturas rectangulares 21, no son, sin embargo, necesarias y no están incluidas en la figura 5.

La parte trasera de las pestañas 20, están cortadas, en parte, en las cuatro esquinas, en 23 y las partes intermedias de las pestañas 20, en la parte de atrás, están prolongadas y dobladas hacia adentro para formar cuatro pestañas auxiliares 24, en forma de ganchos por cualquiera de los cuales, la plancha perforada puede ser suspendida de un rail de pared con pestaña o similar. Las pestañas 20, tiene también orificios 25 para tornillos en posiciones similares, para permitir que las planchas adyacentes pueden ser atornilladas una a otras cuando sea necesario.

Como puede apreciarse observando la figura 3, los límites de la plancha perforada pasan o atraviesan las filas límites de perforaciones 15 y 16 con el fin de formar y dejar las muescas 18 o 19 abiertas por un lado, cuando las pestañas 20 son dobladas según las líneas de límite, de la manera indicada en la figura 5. Esta figura 5 muestra, asimismo, como una de las orejas ordinarias 47 de un indicador 48, es doblada por bajo del indicador antes de ser insertado en una sola de las dos muescas asociadas, en la unión entre dos planchas, moviéndola después de ser insertada en la muesca de una plancha en la dirección de la flecha 49. De esta manera, la oreja doblada 47, queda colocada debajo de la plancha que lleva el indicador sin enganchar en modo alguno en la plancha adyacente. Esto permite la fácil separación de las planchas, siempre y cuando se quiera, sin tener que quitar ninguno de los indicadores.

245683

31



5 En la figura 4, las cuatro esquinas de cuatro planchas perforadas 26, 27, 28 y 29 tienen líneas de unión 30-31 y 32-33 entre ellas y se observará en la figura como coinciden las muescas 18 y 19 en estas líneas de unión para permitir la continuidad de la exhibición.

10 La figura 6 ilustra la manera como una fila de indicadores 34, provistas de orejas, puede ser dispuestas en el borde de una de las planchas de un grupo como el representado en la figura 4. En la figura 6 se apreciará que el indicador de la derecha 34, tiene una oreja doblada hacia atrás, tal como en 47 (figura 5) en su lado derecho y que una oreja similar está dispuesta en el borde superior del indicador 34, que está colocado en la posición intermedia. El indicador de la izquierda tiene dos orejas que sobresalen normalmente. Se observará que 15 esta manera de montar los indicadores 34 sobre la plancha 29, según la cual, solo enganchan con muescas o perforaciones de esta plancha, permite retirar esta plancha de las planchas 26, 27 y 28 cuando se desee, sin tener que quitar ninguno de los indicadores. Sin embargo, si es necesario continuar la fila de in- 20 dicadores sobre la plancha 28, esto puede conseguirse fácilmente, sin interrupción visual alguna, pero estos indicadores tendrán orejas que solo engancharán con las muescas o perforaciones de la plancha 28. Análogamente, puede disponerse otros indicadores en el borde inferior de la plancha 26 para enlazar 25 con los de la plancha 29, para dar continuidad visual al conjunto y no exigir el quitarlos cuando hay que separar las planchas.

30 En la figura 7, dos planchas perforadas 33 y 36 tienen entre sí una línea de unión 37-38. Sobre la plancha 36, está representada una tarjeta indicadora 39, con orejas, que cubre una área de seis unidades de cuadrados y con un borde a los

245683



haces con la línea de unión y se observará que sus orejas solo enganchan en perforaciones de la plancha 36. Otra tarjeta indicadora similar 40, está representada inmediatamente por debajo de la tarjeta 39 y también con un borde a los haces de la línea de unión, lo que es posible fácilmente por la disposición de las orejas sobre la tarjeta. Si se desea, los bordes más largos de estas tarjetas pueden quedar al ras de la línea de unión y entonces la oreja u orejas de este borde más largo, tiene que ser doblada hacia adentro, en forma de gancho, para enganchar en la muesca o muescas en el borde de la plancha sobre la que haya de ser colocada la tarjeta.

Las muescas 18 o 19 en los límites de las planchas perforadas permiten el uso satisfactorio de indicadores de banda sin fin. Uno de estos 42, está representado en posición sobre la plancha perforada 43 en la figura 8. Esta plancha 43, tiene en sus bordes 44 y 45, las muescas 18 tal como han sido descritas antes y en estas muescas y en torno a ellas, la banda sin fin puede pasar de borde lateral a borde lateral de la plancha. Esto proporciona continuidad pues si la indicación tiene que ser prolongada hasta la plancha siguiente inmediatamente en dicha plancha puede ser montada en modo análogo otra banda sin fin. Se observará que como las bandas tapan las muescas 18, no hay interrupción visible en la superficie de exhibición.

Los indicadores de banda sin fin empleados, son de color en la mitad de su longitud y de otro color en la otra mitad, que casa con el color de la superficie de exhibición. De esta manera, la longitud deseada del color de contraste, indicado por el sombreado de rayas en 46, figura 8, puede ser llevada a la posición de exhibición.

En la figura 10, y para mayor claridad, se ha representado

245683



la plancha 10 sin las perforaciones. Las pestañas 20 en los costados, parte alta y base, tienen aberturas espaciadas 50 para recibir las lengüetas 51, de las piezas que hayan de ser fijadas a las mismas. La figura 13 representa una pieza lateral 52, con una pestaña 53 doblada en ángulo y con estas lengüetas. Cuando dos de estas piezas laterales 52, son fijadas a los costados opuestos, dejan dos ranuras 54 enfrentadas, como se vé en la figura 12, para recibir los extremos de piezas rectangulares alargadas como más adelante se explicará.

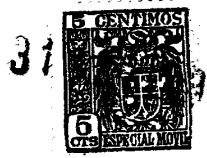
También hay lengüetas sobre las piezas de tope separables 55, una de las cuales esta fijada a la base aunque podría estar sujeta a cualquier borde de la plancha. Análogamente y de acuerdo con exigencias precisas, una pieza lateral, tal como la 52, podría ser fijada a la parte alta o a la base.

La figura 11 representa una fijada a la parte alta. Además, tiene una pestaña 56 dirigida hacia arriba para actuar de guía de un cursor deslizante, caso de que se emplee uno o para enganchar en un borde de una tapa cuando esta sea necesaria.

Las dos ranuras paralelas 54, están representadas en los costados de la figura 12; en algunos casos pueden estar en la parte alta y en la base. En el primer caso, las piezas rectangulares alargadas van dispuestas horizontalmente y en el último caso, verticalmente.

En las figuras 14 y 15 se representa un fragmento de una forma de pieza rectangular alargada para fines de exhibición. Se extiende a través de la plancha 10 y sus extremos se acomodan por debajo de las pestañas 53 de las ranuras 54 y tiene una espalda 57 y dos canales con pestaña 58, que sostienen en su sitio las tarjetas o tiras indicadoras 59. Estas pueden llevar cualquier indicación o información que se desee exhibir, por ejemplo,

24 56 83



tal como se representa en la figura 20.

5 En la figura 16, que representa una parte de otra pieza para ser colocada entre las ranuras 54, 60 es una varilla de madera de Balsa, cuya superficie frontal y posiblemente la de atrás llevan impresas señales adecuadas tales como las del papel para gráficas o una tira de papel para gráficas 61 puede ser insertada, y que vá encerrada en un envolvente 62 hecha de una lámina de politeno o una lámina de otro material plástico adecuado. En la parte del frente 63, lo impreso sobre la 10 madera se vé a través del material, plástico transparente, y en las posiciones deseadas puede ser insertados y retenidos alfileres indicadores tales como 64. Además, los alfileres puede tener las cabezas de colores distintos siendo prácticas las repetidad inserciones y retiradas en los mismos agujeros, 15 porque al insertar un alfiler, el cuello formado en el material plástico protege contra los daños a la madera de Balsa y hace que agarre el alfiler. En algunos casos, pequeñas señales coloreadas de material laminar de forma alargada u otra, con un adhesivo sensible a la presión en una de sus caras, pueden ser pegadas y despegadas en la superficie, en lugar de los al- 20 fileres o para cooperar con estos.

En la figura 17 se representa una parte de otra pieza rectangular alargada, que está hecha de una tira metálica que tiene ranuras verticales y horizontales que limitan cuadrados 25 imaginarios y que está doblada en canal 65 para recibir los indicadores. El borde superior está doblado en ángulo recto para formar una pieza espaciadora y por la parte de atrás hay remachado a la tira, otra tira de sección en L 66, para constituir un dispositivo de espaciamento. El elemento es mantenido en 30 su posición por sus extremos contenidos dentro de las ranuras

24 56 83



54, que deben tener la suficiente profundidad para este fin.

5 Cuando una pieza tal como la representada en la figura 17 es empleada sobre una plancha 10, sin las piezas laterales 52, puede ser sostenida sobre la plancha 10 mediante ganchos en su parte trasera que enganchan en perfecciones adecuadas 16. Por otra parte, si la plancha 10 es de material magnético, entonces la pieza puede tener uno o más pequeños imanes permanentes adecuados, fijados a su parte trasera, para situarla y mantenerla en su posición sobre la plancha 10.

10 La figura 18 representa una funda de material plástico transparente que tiene una superficie exterior apropiada para recibir alfileres, señales adhesivas o para escribir sobre la misma y que comprende una parte frontal 67, una parte alta 68, una base 69, y pestañas de retención 70 y 71. Sus dimensiones permiten que recubra una pieza rectangular alargada, por ejemplo de madera de Balsa, y que puede ser deslizada longitudinalmente sobre la misma. Como consecuencia, puede llevar trazada sobre su superficie un gráfico, tal como la 72 u otra cosa cualquiera. Estos registros pueden ser conservados y cuando ya no se necesitan pueden ser borrados dejando la superficie libre para otros registros.  
15 Estas fundas pueden tener cualquier longitud, por ejemplo, pueden tener igual longitud que la pieza o una fracción de tal longitud.

25 La forma de pieza representada en la figura 19, tiene un respaldo 73, cuyos extremos 74, tiene salientes 75 hacia atrás para mantener su superficie trasera separada de la superficie frontal de la plancha 10. Comprende las ranuras frontales acanaladas 76 y 77, que no llegan hasta los extremos y entre las cuales puede colocarse la gráfica u otro papel 78, o puede llevar entre ellas  
30 indicadores de diversas formas. En muchos casos y especialmente

37 MA



245683

cuando las piezas son largas, por ejemplo de 50 cm. o más,  
 el papel puede tener una cubierta consistente en una tira de mate  
 rial plástico transparente y este, si así se desea, puede lle-  
 var señales con adhesivos o de otra suerte y también puede lle-  
 5 var indicaciones sobre el papel copiado o registradas sobre el  
 mismo.

Los bordes longitudinales exteriores de esta pieza, tie-  
 nen ranuras chaflanadas 79 paralelas, espaciadas con regulari-  
 dad y cordones sin fin 80, siendo estos elásticos, de preferen-  
 10 cia, para facilitar el montaje, disposición y remoción y que  
 estan pasados todo en torno a la pieza para encajar en las co-  
 rrespondientes ranuras de los dos bordes, como se representa.  
 Estos cordones sin fin tiene una mitad 81 de un color y la otra  
 mitad 82 de un color distinto. Además, el color de 82 contras-  
 15 ta con la gráfica u otro papel 78 si bien el color de 81 puede  
 ser similar.

Se observará que cogiendo un cordón entre el pulgar y el  
 índice o entre las puntas de unas pinzas o análogo, el cordón  
 puede ser movido en torno a la pieza para dejar ver en el fren-  
 20 te cualquier longitud deseada del color de contraste. Esto se  
 apreciará inmediatamente en el figura 19, por las diferentes  
 posiciones de las diversos cordones. En esta figura, se puede apre-  
 ciar también que lo que puede ser denominada la curva de una  
 gráfica, queda definida por los extremos superiores de las se-  
 25 ñales constituidas por la diferencia de colores en las diferen-  
 tes partes de los cordones.

Otra forma de pieza alargada que podría ser usada, compren-  
 de una tira plana y rígida de plástico o de otro material, pro-  
 visto de un tubo o canal transparente largo y aplastado, en el  
 cual vá montado un dispositivo indicador como una escala loga-  
 30 ritmica (simple o recíproca) que puede moverse sobre una segunda

245683



escala fija, siendo de preferencia las escalas de carton plastificado, pareciendose algo el conjunto de la estructura, a una regla de cálculo, para exponer las indicaciones calculadas.

5 En la figura 20 está ilustrada esquemáticamente una disposición de tarjetas y su parte inferior comprende un cierto número de piezas superpuestas 83, tales como la representadas en la figura 19. Los cordones 80 no están representados más que en la pieza más alta de las 83, pero en esta pieza más alta, las líneas verticales muy juntas, representan los cordones 80, si bien lo  
10 pequeño de la escala del dibujo, no permite representar los cordones con sus colores de contraste. En la parte de la izquierda de cada una de estas piezas 83, está colocada entre los canales 76 y 77, una indicación 84 del número de una parte de un dibujo, de modo que la disposición de los cordones en la parte de  
15 la derecha de los números de las partes del dibujo guardan relación con estas partes. Las piezas 83 están separadas por las piezas 85 y sobre la pieza alta 83, hay otra pieza tal como la representada en la figura 15 y en esta van colocados los indicadores de tiempo, tales como los nombres de los meses. Por encima de esta pieza, tal como se representa en la figura 15,  
20 van separadas otras piezas similares, en algunas de las cuales van colocadas otras indicaciones sobre tiras 86 y 87 insertadas en canales. Estas indicaciones pueden ser las palabras "Producción diaria" en una línea y "Partes de máquina" en otra  
25 línea. En resumen, se obtiene una gráfica mostrando la producción diaria de ciertas partes de máquinas, en el ejemplo dado, para ciertos meses del año. Evidentemente, lo anterior solo es un ejemplo, entre muchos otros, de las gráficas o documentos similares que pueden ser realizados.

30 Es evidente que sobre las planchas y similares y de acuerdo con el invento, se pueden construir una gran variedad de exhi-



245683

biciones, como se muestra en las diversas figuras de los dibujos, no solo con la inserción de los varios indicadores en las perforaciones adecuadas de la plancha 10 sino también, utilizando las tiras anejas para formar canales con ayuda de las piezas que se extienden longitudinalmente, de las cuales han sido descritas en particular una cuantas de la gran variedad que existen.

- N O T A -

Los puntos de invención propia, no nueva, pero no establecida, practicada ni divulgada en España, que se presentan para que sean objeto de esta Patente de Introducción, por DIEZ años, son los siguientes:

1.- Mejoras introducidas en la fabricación de planchas perforadas para un dispositivo de exhibición o análogo, de forma rectangular y que tienen en toda su extensión filas de perforaciones rectilíneas similares uniformemente espaciadas para recibir y retener dispositivos indicadores y que se extienden paralelamente a sus bordes para definir y limitar parcialmente un número exacto de unidades de áreas de forma cuadrada sobre la superficie de la plancha, cortando cada uno de los cuatro límites de la plancha una fila de perforaciones rectilíneas alineadas para dejar en cada límite de la plancha muescas abiertas por un lado, teniendo cada muesca la misma longitud que y una profundidad igual a, la mitad de la anchura de una perforación rectilínea, para los fines expuestos.

2.- Mejoras tal como se reivindican en la reivindicación 1, que tiene en cada uno de sus bordes límites y sobresaliendo

245683



de ellos según las cuales las planchas tienen una pestaña do-  
blada hacia atrás que forma parte integrante de la misma, coin-  
cidiendo las líneas de doblado con filas de perforaciones rec-  
tilíneas alineadas para dejar las muescas abiertas por un la-  
do en los límites de la plancha, para los fines expuestos.

3.- Mejoras, tal como se reivindican en la reivindica-  
ción 2, según las cuales las muescas abiertas por un lado en los  
límites de la plancha forman aberturas rectangulares a través  
de las pestañas.

4.- Mejoras tal como se reivindican en la reivindicación  
1, 2 ó 3 que incluyen un dispositivo de exhibición y análogo,  
formado por un cierto número de planchas perforadas fijadas  
yuxtapuestas de modo que las muescas en el límite de una plan-  
cha están asociadas a muescas similares en el límite de otra  
plancha, para lo fines expuestos.

5.- Mejoras, tal como se reivindican en cualquiera de  
las reivindicaciones precedentes 2, 3 ó 4, que tienen las cua-  
tro pestañas conformadas para recibir una tira fijada separa-  
blemente por tener, por lo menos, en ella, dos aberturas se-  
paradas en las que enganchan los salientes integrales corres-  
pondientes en forma de gancho punzonados en el material de  
la tira, teniendo la tira una pestaña doblada en ángulo en uno  
de sus bordes, de modo que cuando dos de tales tiras son suje-  
tadas a los dos bordes paralelos de la plancha, se forman ra-  
nuras acanaladas enfrentadas entre tales pestañas y la super-  
ficie de la plancha para recibir los extremos de piezas rec-  
tangulares alargadas adaptadas para formar o sostener disposi-  
tivos indicadores, para los fines expuestos.

6.- Mejoras, tal como se reivindican en la reivindica-  
ción 5, según las cuales los bordes de la plancha que no lle-

24 56 83



van tiras con pestaña, están adaptados para tener sujetadas a los mismos tiras de tope con o sin dispositivo para guiar un cursor o retener una cubierta.

5 7.- Mejoras, tal como se reivindican en la reivindicación 5, según las cuales las piezas rectangulares alargadas tienen forma de canal para recibir dispositivos indicadores en forma de tira o de otra forma.

10 8.- Mejoras, tal como se reivindican en la reivindicación 7, caracterizadas por el hecho de que los bordes longitudinales externos de las piezas rectangulares alargadas con sección en canal, tienen ranuras para el montaje de cordones elásticos sin fin, e intercambiables, dispuestos paralelamente unos o otros, teniendo dichos cordones la mitad de su longitud de un color y la otra mitas de otro color que haga contraste.

15 9.- Mejoras, tal como se reivindican en las reivindicaciones 5 y 7, según las cuales la pieza alargada lleva escalas logaritmicas fijas y móviles, adaptadas para ser relativamente colocadas para dar a conocer indicaciones calculadas.

20 10.- Mejoras, tal como se reivindican en las reivindicaciones 5 y 6, caracterizadas por el hecho de que las piezas rectangulares alargadas están hechas de madera de Balsa, que lleva sobre la misma indicaciones o sostiene gráficas u otros papeles, existiendo una cubierta enganchable de material laminar plástico transparente que se adapta parcialmente a modo  
25 de funda elástica sobre la pieza, para recibir y retener alfileres indicadores con cabeza, para fines expuestos.

11.- Mejoras introducidas en la fabricación de planchas perforadas para un dispositivo de exhibición o análogo.

30 Tal y como se ha descrito en la Memoria que antecede, representado en los dibujos que se acompañan y para los fines que se han especificado.

245683

31 MAR



La presente Memoria consta de dieciseis hojas escritas a máquina por una sola cara.

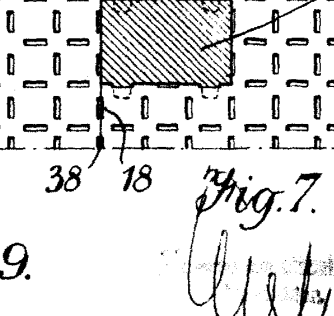
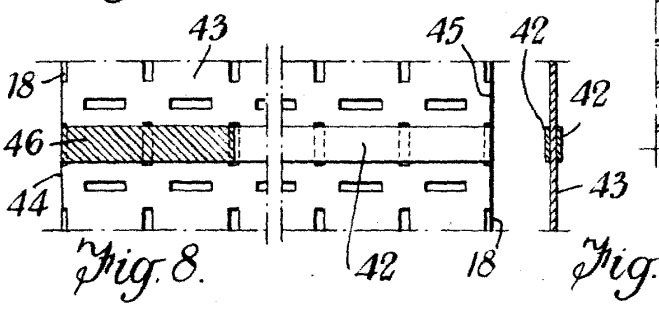
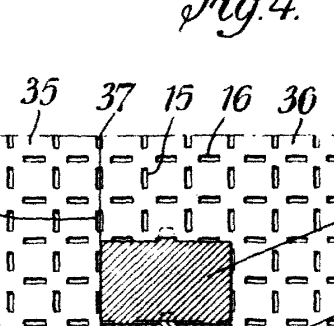
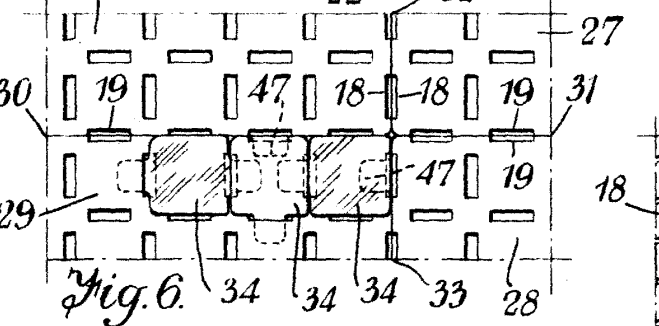
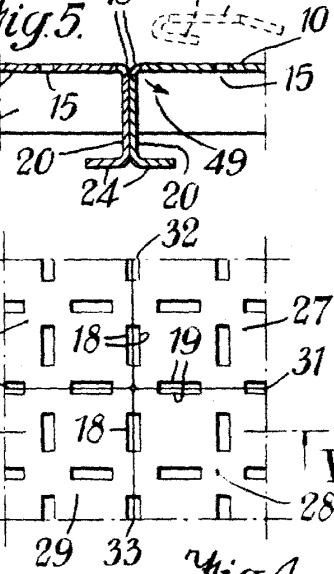
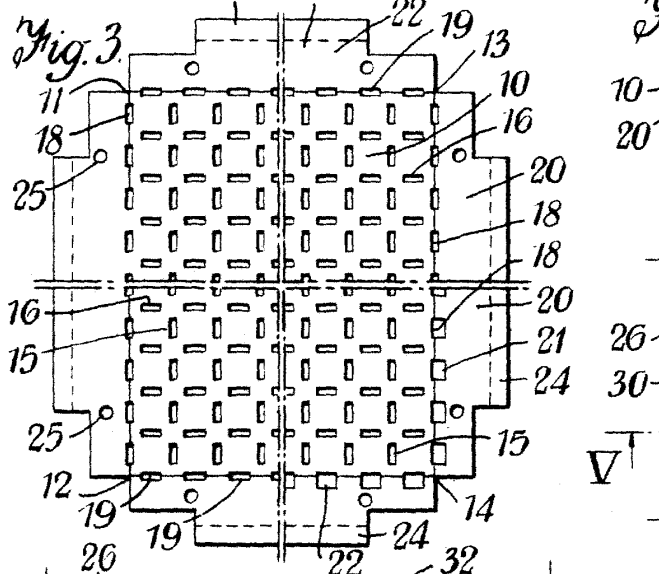
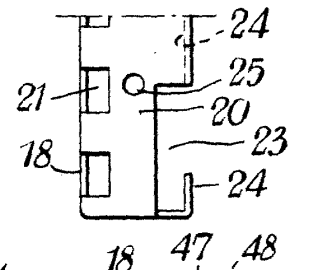
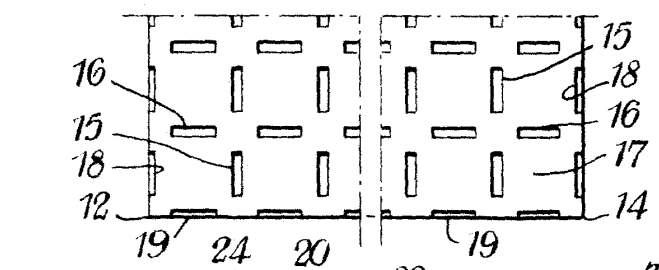
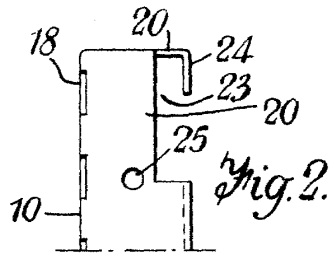
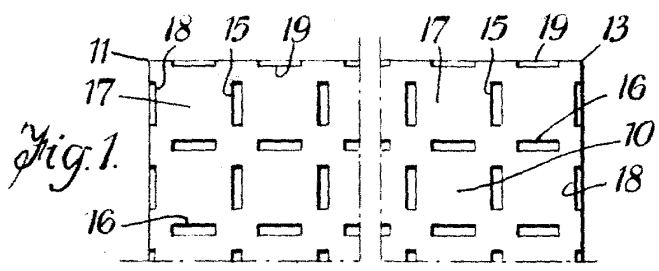
Madrid, 31 MAR. 1959

P. A.

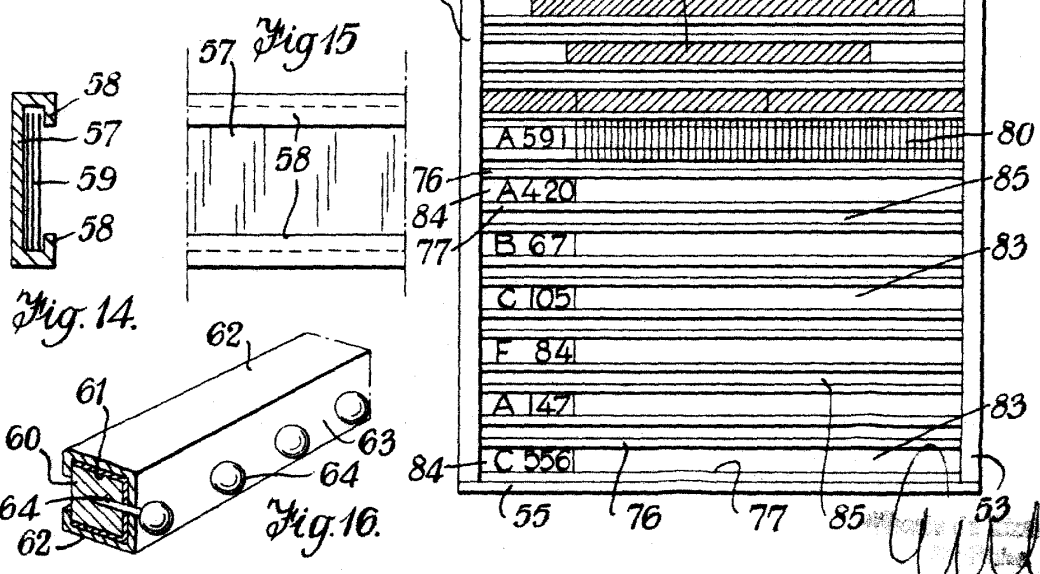
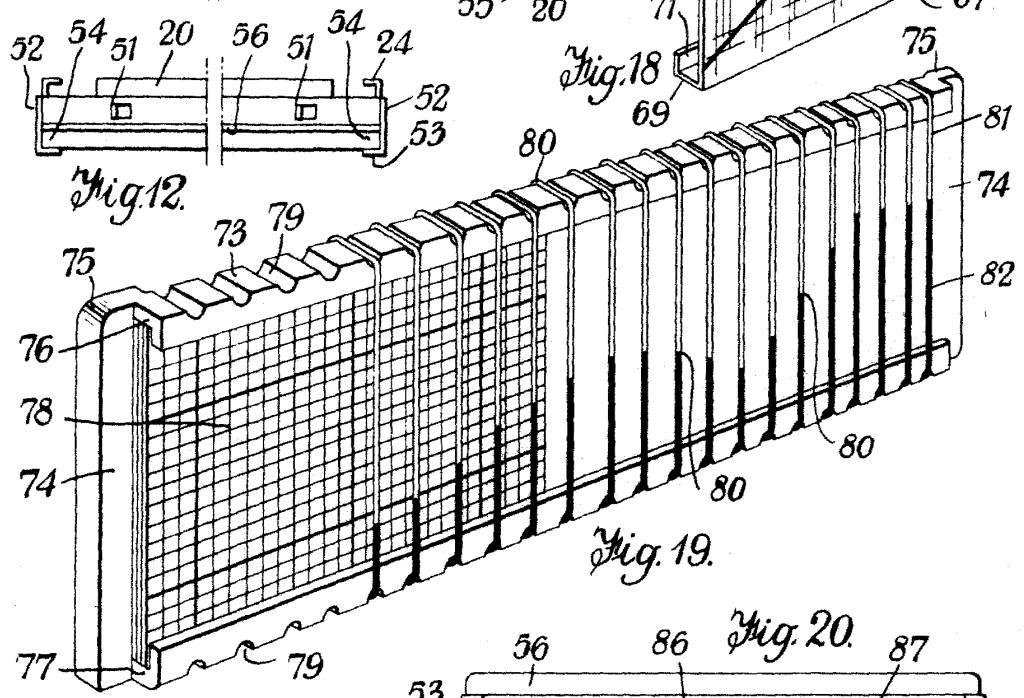
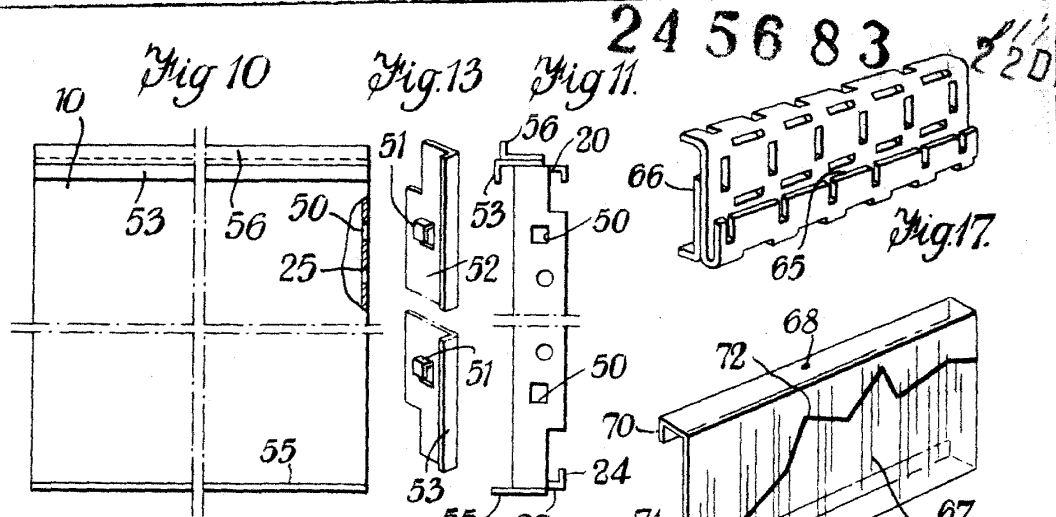
~~Ministerio de Hacienda~~  
~~Departamento de Contabilidad~~  
*[Handwritten signature]*

MCR//.

24 56 83



W.C.F.



24 56 83

Fig. 17.

Fig. 18.

Fig. 19.

Fig. 20.

Fig. 14.

Fig. 16.

Fig. 15.