



ESPAÑA

ES

11

NUMERO

245662

10 Y

21

22

FECHA DE PRESENTACION

10 SET. 1978

MODELO DE UTILIDAD

- 1 ENE. 1980

30 PRIORIDADES:		
31 NUMERO	32 FECHA	33 PAIS

47 FECHA DE PUBLICIDAD	51 CLASIFICACION INTERNACIONAL F 24C 3106
------------------------	--

54 TITULO DE LA INVENCION

Estufa catalítica portátil.

71 SOLICITANTE (S)

METALICAS DE PAMPLONA S. A. (MEPAMSA)

DOMICILIO DEL SOLICITANTE

Crta. Zaragoza, km. 5 - NOAIN (NAVARRA)

72 INVENTOR (ES)

73 TITULAR (ES)

74 REPRESENTANTE

D. Jose Miguel Gómez-Acebo y Pombo.

El presente Modelo de Utilidad se refiere a una estufa catalítica portátil, que comprende una carcasa en forma de paralelepípedo recto rectangular, de pequeña anchura respecto a su altura y longitud, dentro de la que se aloja el panel catalítico así como los elementos de control y seguridad, estando la pared anterior o frontal de la carcasa constituida por una rejilla.

5.

La carcasa de la estufa de la invención es de dimensión suficiente para alojar el panel catalítico así como los elementos de control y seguridad, con lo cual se obtiene un conjunto de dimensiones relativamente reducidas, con lo cual el espacio ocupado por la estufa es mínimo, permitiendo además su transporte, estando la estufa relacionada con la botella contenedora del gas combustible mediante la correspondiente conducción.

10.

El objeto de la presente invención es conseguir una estufa del tipo indicado que disponga de medios externos de apoyo de constitución sencilla y que permitan el fácil transporte y manipulación de la estufa.

15.

Otro de los objetos de la invención es conseguir una estufa cuyo montaje sea sencillo, debido a que el panel catalítico y los elementos de control y seguridad constituyen una unidad que puede montarse y desmontarse como tal de la carcasa de la estufa.

20.

De acuerdo con la invención, el panel catalítico y los elementos de control y seguridad van montados en un bastidor rectangular que está constituido por dos perfiles paralelos, de sección en L, conectados por su extremo inferior mediante una pletina transversal. En esta pletina van montados los elementos de seguridad y control, tales como grifo, dispositivo de encendido y dispositivo de seguridad.

25.

El panel catalítico y los elementos de control y seguridad

30.

dad constituyen así una unidad que se monta en la carcasa en la que se fijan mediante el bastidor antes citado, pudiéndose de este modo construir por separado la carcasa de la estufa y la unidad definida por el panel y elementos de control y seguridad.

5. Según otra característica de la invención, la carcasa va montada sobre dos armaduras planas paralelas, constituida por ejemplo a partir de una pletina. Estas armaduras van acopladas a la carcasa por su base y pared posterior y definen superiormente sendos ganchos paralelos que facilitan la manipulación de la estufa y permiten incluso el colgado de la misma. Las dos armaduras planas definen además una base de apoyo sobre el suelo que mantiene a la carcasa en posición ligeramente inclinada hacia atrás.

10. Cada una de las armaduras planas citadas está configurada en forma de L, cuya rama mayor y menor discurren respectivamente, adosadas y fijadas sobre la pared posterior y base de la carcasa. La rama mayor se prolonga superiormente en una porción arqueada hacia atrás para definir el gancho antes citado. Por su parte, la rama menor de la L se prolonga, anteriormente en un tramo doblado hacia abajo, formando una pata de apoyo, y posteriormente en una porción que presenta un primer tramo, alineado con dicha rama, y un segundo tramo oblicuo, doblado hacia adentro, cuyo extremo se fija precisamente el tramo mayor de la L. Las dos porciones citadas definen en el punto de doblez un codo que sirve como apoyo posterior.

15. Las armaduras que soportan la carcasa pueden consistir simplemente en dos brazos aproximadamente paralelos, que discurren bajo la carcasa y están configuradas para mantener en reposo a la estufa con la inclinación precisa. Estos brazos van además dotados a uno de sus extremos de ruedas que facilitan el des-

20.

25.

30.

plazamiento de la estufa.

Para que pueda comprenderse mejor la constitución antes expuesta, a continuación se hace una descripción más detallada de la estufa de la invención, haciendo referencia a los dibujos adjuntos, en los que se representa, a título de ejemplo no limitativo, una posible forma de ejecución, siendo:

5.

La figura 1 una sección vertical de la estufa.

La figura 2 una vista frontal de dicha estufa.

La figura 3 muestra, en alzado lateral, una variante de

10.

los elementos de apoyo de la carcasa.

Como puede verse en los dibujos, la estufa comprende una carcasa 1 en forma de paralelepípedo recto rectangular, de dimensiones suficientes para alojar en su interior el panel catalítico 2 así como los elementos de control y seguridad referenciados en general con el número 3.

15.

La pared anterior y superior de la estufa están cerradas mediante una rejilla 4.

El panel catalítico va montado en un bastidor que está constituido por dos perfiles paralelos 5, de sección en L, unidos por su extremo inferior mediante la platina 6.

20.

Sobre las alas coplanarias de los dos perfiles 5 va situado el panel catalítico 2.

Sobre la pletina inferior 5 va montado el grifo de paso 7 al que llega el gas a través del racor 8 que sobresale posteriormente de la carcasa.

25.

Del grifo 7 parten las conducciones 9, que suministran el gas al piloto de encendido 10, y la conducción 11 que suministra el gas al panel 2.

30.

El grifo 7 lleva además montada una electroválvula 12 que es accionable por el termopar 13 cuyo extremo va en contacto

con la rejilla 14 que cierra frontalmente el panel catalítico 2. También en la pletina 6 se monta un elemento piezoeléctrico 15 conectado al electrodo 16 entre el cual y, por ejemplo la parte metálica del piloto 10, saltará la chispa para el encendido del gas que llega al citado piloto 10.

5.

Durante el funcionamiento de la estufa, si por cualquier circunstancia se apagara el panel catalítico, al enfriarse la rejilla 14 el termopar 13 dejaría de activar la electroválvula 12, cerrándose el paso del gas combustible hacia las conducciones 9 y 11.

10.

El elemento piezoeléctrico 15 se acciona mediante la palanca 17. El accionamiento manual del grifo 7 tiene lugar mediante el mando 18.

15.

Como puede verse en la figura 1, los perfiles verticales 5 se fijan a la pared posterior de la carcasa 1 mediante el soporte 19.

20.

Por su parte, la carcasa 1 va montada sobre dos armaduras planas paralelas situadas, según puede verse en la figura 2, próximas a los laterales de la carcasa. Cada una de estas estructuras planas, constituidas mediante pletinas, está configurada en forma de L cuya rama de mayor longitud 20, como se aprecia en la figura 1, va adosada y fijada a la pared posterior de la carcasa, mientras que la rama de menor longitud 21 discurre por debajo del fondo de la carcasa al cual se fija. La rama mayor 20 va rematada superiormente en un gancho 22 que sirve para sujetar y desplazar fácilmente la estufa así como para colgarla. Por su parte, el tramo menor 21 se prolonga por su extremo anterior en una porción 23 configurada en forma de patilla para el apoyo anterior del conjunto mientras que posteriormente se prolonga en un primer tramo 24, alineado con la rama 21, y en un segundo tra

25.

30.

mo 25 doblado hacia arriba hasta unirse a la rama 20 de mayor longitud, definiendo un acodamiento intermedio 26 que sirve como apoyo posterior.

5. De este modo, la estufa queda apoyada sobre el apoyo 26 y parte anterior 23 de las dos armaduras planas, con la inclinación mostrada en la figura 1 para dirigir convenientemente el efecto calorífico del panel catalítico 2.

10. Como se aprecia en la figura 1, la rama 20 de mayor longitud de las armaduras planas lleva fijada en su parte inferior y superior sendas placas 27 y 28, configuradas en forma de gancho destinadas a introducirse de abajo hacia arriba en sendos puentes o pletinas transversales 29 solidarizados exteriormente en la pared posterior de la carcasa.

15. Según la variante mostrada en la figura 3, la carcasa 1 va montada entre dos brazos paralelos 30 los cuales presentan cada uno dos quiebros transversales 31 y 32 dirigidos hacia arriba. Estos quiebros determinan tres tramos de los cuales uno de los tramos extremos, referenciado con el número 33, discurre en posición horizontal, con lo cual los otros dos tramos, el intermedio 37 y el otro tramo extremo 35 discurrirán en posición inclinada con distinta pendiente.:

20. El tramo extremo 35 que es el de mayor inclinación, es portador en su extremo libre de una rueda giratoria inferior 36, aproximadamente tangente al tramo extremo horizontal 33, constituyendo dicho tramo 33 y la rueda 36 los elementos de apoyo del conjunto.

25. Sobre el tramo intermedio 34 va montada la carcasa 1. Al estar este tramo ligeramente inclinado hacia arriba, la carcasa 1 presentará una ligera inclinación hacia atrás, suficiente para 30. dirigir de forma adecuada el efecto calorífico del panel catalí-

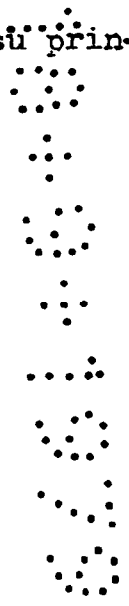
tico 2.

La fijación de la carcasa 1 a los brazos 30 puede realizarse mediante los tornillos ó por soldadura.

5. Como se apreciá claramente en la figura 3, el tramos extremo inclinado 35 presenta su porción extrema aproximadamente horizontal para la fijación del eje de giro de la rueda 36.

10. La pared posterior de la carcasa 1 llevará fijado superiormente un asidero, no mostrado en el dibujo mediante el cual, al elevar ligeramente la estufa, se consigue que el tramo extremo horizontal 33 deje de hacer contacto con el suelo, con lo cual la estufa puede desplazarse facilmente sobre las ruedas 36, debido a su reducido peso.

15. Descrita suficientemente la naturaleza del invento, así como la manera de realizarlo en la práctica, debe hacerse constar que las disposiciones anteriormente indicadas son susceptibles de modificaciones de detalle en cuanto no alteren su principio fundamental.



REIVINDICACIONES

5. 1.- Estufa catalítica portatil, que comprende una carcasa en forma de paralelepípedo recto rectangular, de pequeña anchura respecto a su altura y longitud, dentro de la que se aloja un panel catalítico, así como los elementos de control y seguridad, estando la pared frontal de la citada carcasa constituida por una rejilla, caracterizada porque el panel catalítico va montado en un bastidor rectangular definido por dos perfiles verticales en L unidos inferiormente por una pletina transversal en la que se montan los elementos de control y seguridad, solidarizándose el citado bastidor a través de los perfiles en L a la pared posterior de la carcasa, estando a su vez la citada carcasa montada entre dos armaduras planas paralelas que definen posteriormente dos ganchos superiores paralelos, para colgar la estufa, e inferiormente una base de apoyo sobre el suelo, que mantiene a la carcasa en posición ligeramente inclinada hacia atrás.

10. 2.- Estufa según la reivindicación 1, caracterizada por que cada una de las armaduras planas citadas está configurada en forma de L, cuyas ramas mayor y menor están, respectivamente, adosadas y fijadas sobre la pared posterior y base de la carcasa, prolongándose la rama mayor, superiormente en una porción arqueada hacia atrás, para formar el gancho correspondiente antes citado, mientras que la rama menor de la L se prolonga enteramente, en un tramo doblado hacia abajo, formando una pata de apoyo, y posteriormente en una porción que presenta un primer tramo alineado con dicha rama, y un segundo tramo oblicuo, doblado hacia adelante, cuyo extremo se fija a la rama mayor de la L, sirviendo el codo o doblez entre ambos tramos como apoyo posterior.

15.

20.

25.

30.

3.- Estufa según la reivindicación 2, caracterizada por que la rama mayor de la L de las armaduras planas lleva fijada superior e inferiormente sendas placas configuradas en forma de gancho que se introducen de abajo a arriba en otros tantos puentes o pletinas transversales solidarizadas a la pared posterior de la estufa.

5.

4.- Estufa según la reivindicación 1, caracterizada por que las armaduras planas consiste en sendos brazos, aproximadamente paralelos, sobre los que va montada la carcasa, cuyos brazos presentan dos quiebros transversales intermedios, dirigidos hacia arriba determinando tres tramos consecutivos, de los cuales uno de los tramos extremos es horizontal, mientras que los otros dos discurren en posición inclinada hacia arriba con distinta pendiente, siendo el tramo extremo inclinado portador, cerca de su extremo libre, de una rueda inferior que es aproximadamente tangente al tramo extremo horizontal, estando la carcasa apoyada y fijada al tramo intermedio de ambos brazos, disponiendo además la referida carcasa de un asidero superior, situado en la pared posterior.

10.

15.

20.

5.- Estufa catalítica portátil, tal y como queda sustancialmente descrito en la presente Memoria y en los dibujos adjuntos.



Esta Memoria consta de nueve hojas escritas a máquina por una sola cara.

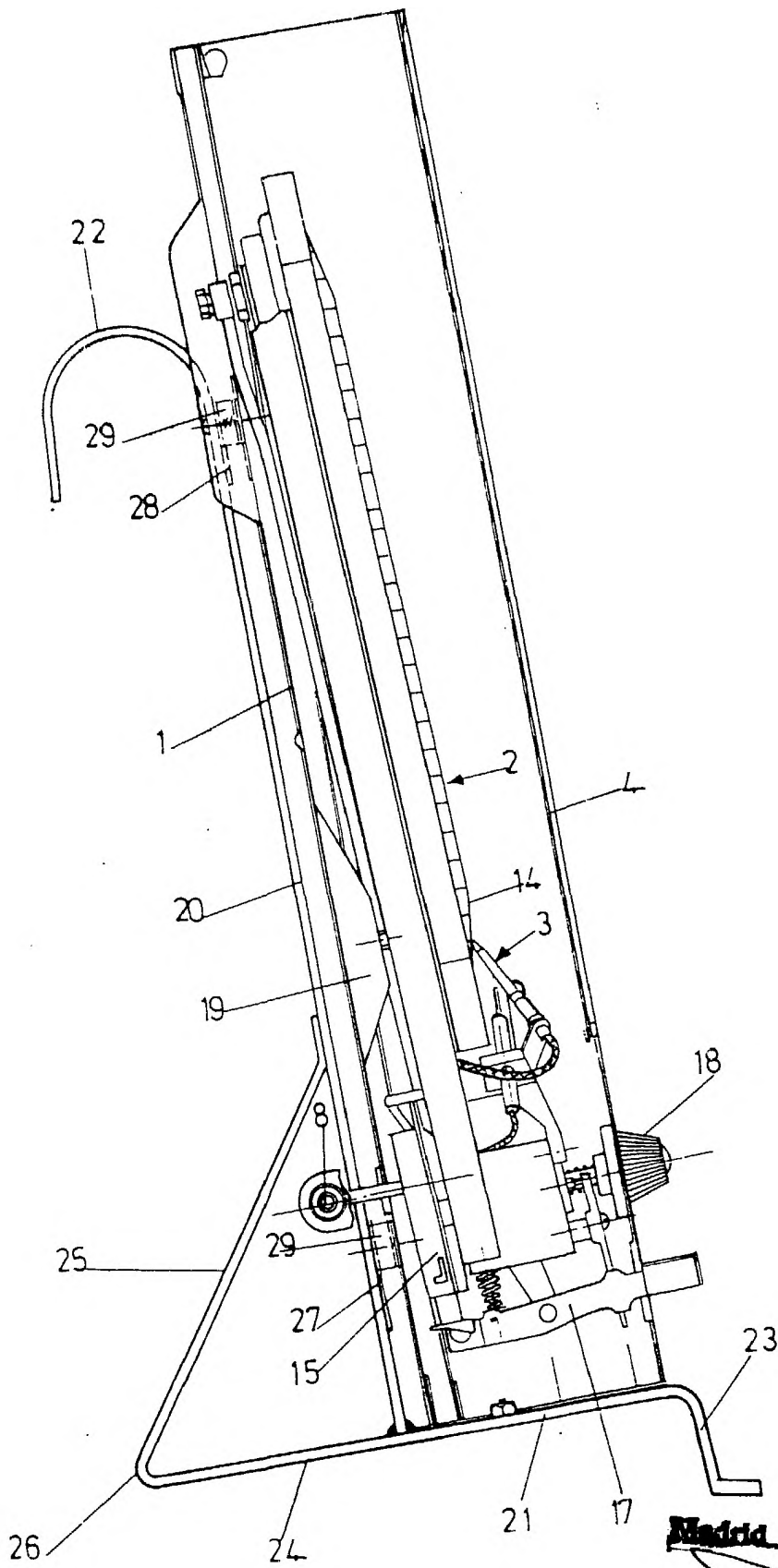
Madrid,

18 SET 1970
METALICAS DE PAMPLONA S.A. (MEPAMSA)

J. M. GOMEZ ACEBO Y PUNDO
D. P. Firmado: J. Suarez Diaz

.....
.....
.....
.....
.....
.....
.....
.....

FIG.1



18 SET. 1979

Madrid

J. M. GOMEZ ACEBO Y PARRA
c. s. Firmador J. Suarez Diaz

ESCALA VARIABLE.

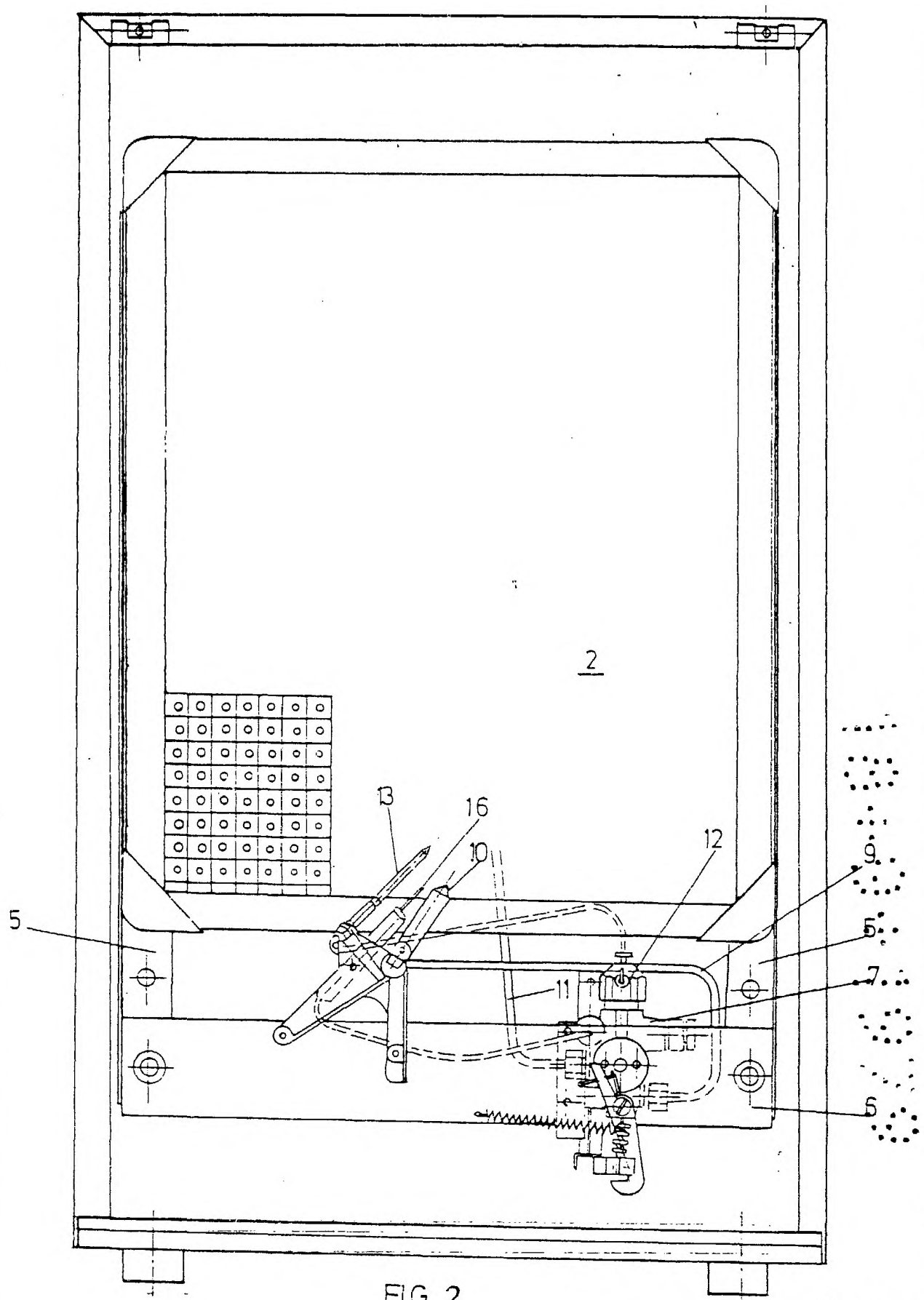


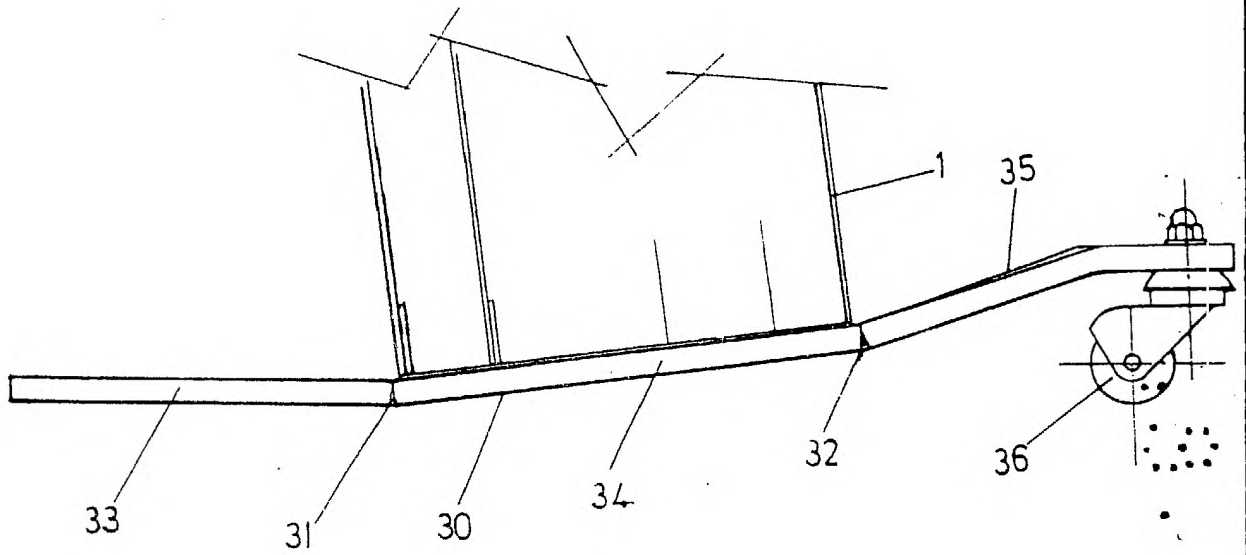
FIG 2

Madrid 18 SET. 1978

ESCALA VARIABLE.

J. M. GÓMEZ ACEBO y CA.
Por el Firmador de Quince B

FIG. 3



ESCALA VARIABLE

~~México 1 A SET 1970~~

L. M. GONZALEZ AGUIRRE
E. M. GONZALEZ AGUIRRE