

AÑO 1959.

Expediente núm.



245651

REGISTRO DE LA PROPIEDAD INDUSTRIAL

PATENTE DE INTRODUCCION **245651**

MEMORIA DESCRIPTIVA

que se acompaña a la solicitud de

una **PATENTE DE INTRODUCCION** por diez años, en España

a favor de

Don Victor Gussach Carresi, de nacionalidad

española domiciliado en **Madrid**

calle de **Islas Filipinas** núm. **16**

por:

« **Mejoras en la construcción de dispositivos de cierre** ».

Nº 9600

Agente Sr. **D. Guillermo Bach.**



- 1 -

245651

Memoria Descriptiva

para

una patente de Introducción
por diez años, en España

a favor de

Don Victor Guasch Carresi
-de nacionalidad española-

residente en

MADRID, Islas Filipinas, 16

por:

• MEJORAS EN LA CONSTRUCCION DE DISPOSITIVOS DE CIERRE •



2.-

245651

La presente patente de Introducción se refiere a mejoras en la construcción de dispositivos de cierre, mediante las cuales se establece un mecanismo de enganche que permite sujetar la parte móvil, sin un cierre completo, de modo que solo queda enganchada con muy pequeño juego, o con un cierre completo, que la inmoviliza encajada en su sitio, cuyo mecanismo es accionado desde el exterior con una sola palanca.

El dispositivo de cierre mejorado a que nos referimos, está especialmente indicado para vehículos y máquinas de aplicación agrícola o industrial, en las que sea conveniente utilizar un mecanismo robusto, sencillo y seguro, de fácil manejo.

Está constituido por dos partes que denominaremos respectivamente: pasador y cerrojo, el primero consiste en: un vástago, roscado por el extremo que se fija perpendicularmente en la parte móvil (capó si se trata de un coche), sujeto por tuerca y contratuerca, en el que va montado un platillo, que en la parte central presenta un apéndice cilíndrico, en el que entra el pasador, cuyo platillo apoya por su otro lado en un ensanchamiento cónico en que termina el pasador. Entre dicho platillo y la parte móvil en que va montado el pasador, está interpuesto un resorte helicoidal, que impulsa el platillo contra dicha parte cónica.

En la parte fija va dispuesto un gancho, impulsado por un resorte a la posición de enganche, y accionado



3.-

245651

5
por la mencionada palanca, así como un cerrojo resbalón, cuyos elementos pasan a la posición de cierre cuando una pieza basculante, cuya punta o extremo sobresale por la placa en que va montado el conjunto anterior, es oprimido hacia abajo, al efectuar el cierre completo de la cubierta o pieza que se trate de sujetar. Esa pieza basculante está a su vez impulsada hacia el exterior por otro resorte dispuesto al efecto.

10
Para mayor claridad concretaremos las características de los dispositivos de cierre que se reivindican, con referencia a las adjuntas figuras, que corresponden únicamente a una forma de ejecución, sin carácter alguno limitativo, que se presenta a título de ejemplo de realización con el fin indicado, ya que la forma, dimensiones y materiales con los cuales se construyan sus piezas, serán en cada caso los que se estimen pertinentes, para la aplicación concreta de que se trate, sin que tales variaciones, así como las que se hagan en detalles de presentación u organización, afecten a la esencialidad reivindicada, por lo que los dispositivos que se fabriquen dentro de la idea general reseñada, con cualquiera de esas modificaciones, no serán sino variantes igualmente comprendidas y protegidas por el presente registro.

15
20
25
La fig. 1 ilustra la aplicación de un dispositivo de cierre, establecido de acuerdo con las mejoras que se reivindican, a la sujeción de la cubierta de un motor de carruaje.

La fig. 2 presenta la sección de la parte superior y el alzado del enganche colocado en ella.



4.-

245651

La fig. 3, en representación análoga, muestra el gancho inferior y su mecanismo.

La fig. 4 presenta, sobre la proyección en planta, algunos de los elementos a que se refiere la figura anterior.

La fig. 5 detalla el montaje de la palanca de mando.

La fig. 6 es una sección longitudinal de la parte superior del cierre.

La fig. 7 es la proyección complementaria de la figura anterior.

Con referencia a dichas figuras y a los números que sobre ellas designan las partes y detalles de los dispositivos representados, que interesan a los fines de esta memoria, la descripción de los mismos es como sigue:

Consta de dos partes, montadas respectivamente en la parte fija 4 (fig. 1) que comprende el motor, y en la móvil o capó 1.

La primera de esas partes (fig. 2) consta del pasador 8, la arandela o platillo 7 de enganche, que se desliza con su casquillo guía 20 por dicho pasador, y va impulsado, contra la extremidad cónica 19 del pasador, por el resorte 9, que apoya por su otro lado en el capó 1, yendo el pasador 8 sujeto por el juego 10 de tuerca y contratuerca.

La otra parte del dispositivo, que denominaremos cerrojo (figs. 3 y 4), va montada en la placa 6 y consta: del gancho 2, impulsado por el resorte 11, la palanca 3 y el



1958

5.-

245651

cerrojo 5.

Dicha palanca de mando, que es accionada desde el exterior, tiene dos posiciones de funcionamiento: en la primera se produce el disparo del resbalón, con lo que la pieza 13 gira impulsada por el muelle 12, manteniendo dicho resbalón en posición de abierto, mientras no se cierra la parte superior o capó, en cuyo caso la arandela 7 empuja hacia abajo a la extremidad 14, de la mencionada pieza 13, dejando que el resbalón efectúe el cierre. Las ranuras 17 y 18 (fig. 7) dan paso respectivamente al gancho 2 y a dicha extremidad 14 de la pieza 13.

Normalmente la palanca 3 se halla en la posición de reposo, por la acción del resorte 15 (fig. 5).

Resumiendo, el funcionamiento del dispositivo de cierre descrito, es como sigue: en la posición que hemos denominado de seguridad, la unión de los dos conjuntos descritos, pasador y cerrojo, se realiza unicamente porque la arandela 7 queda cegada por el gancho 2, lo que permite, en la aplicación a que nos referimos, un pequeño juego del capó, pero quedando este perfectamente seguro, ya que el resorte 11 inmoviliza al citado gancho.

En la posición de cierre completo, el pasador 8 entra con su parte cónica 19 en el casquillo de la placa 6 y queda fuertemente sujeto por el resbalón 5.

Al mismo tiempo la arandela 7 apoya en la parte superior 16 (fig. 6) del cierre y el muelle 9 se comprime, dando lugar a un empuje que oprime el cuello del pasador 8



358

6.-

245651

contra el resbalón.

Para la apertura o disparo del enganche así efectuado, la palanca de mando 3 es accionada desde el exterior, y girándola hacia la izquierda (en el caso de las figuras) se produce el disparo del resbalón, soltándose dicho pasador 8, pero quedando retenida la arandela 7 por el gancho 2.

5



7.-

245651

N O T A.-

La presente patente de Introducción comprende las siguientes reivindicaciones:

5 1.- Mejoras en la construcción de dispositivos de cierre, caracterizadas porque el dispositivo está constituido por un pasador y un cerrojo, el primero de los cuales consiste en un vástago roscado por un extremo, que se fija perpendicularmente en la parte móvil o cubierta, sujeto por tuerca y contratuerca, cuyo vástago termina en su otro extremo en una parte cónica, de mayor diámetro en su base que el vástago, sobre la cual va apoyado un platillo, que lleva en su centro un apéndice cilíndrico atravesado por dicho vástago; yendo comprendido, entre el platillo y la pieza en que está montado el pasador, un resorte helicoidal, que impulsa al platillo contra la base de su terminación cónica.

10 2.- Mejoras según lo reivindicado en el punto anterior, caracterizadas porque en la parte fija va dispuesto un gancho, impulsado por un resorte a la posición de enganche y accionado por una palanca que se maneja desde el exterior, así como un cerrojo resbalón, cuyos elementos pasan a la posición de cierre al presionar, la parte móvil o cubierta, el extremo de una pieza basculante, que sobresale por la placa que cubre el espacio en que van montados tales elementos en la parte fija, yendo esa pieza basculante impulsada hacia el exterior por otro resorte dispuesto al efecto.

25 3.-, Mejoras en la construcción de dispositi-



8.-

245651

vos de cierre.

Según se describe y reivindica en la presente memoria descriptiva y se ilustra con los dibujos que a la misma se acompañan.

Consta esta memoria de ocho hojas foliadas y escritas a máquina por una sola de sus caras.

Madrid, a 28 de Noviembre de 1958.



FIG. 1

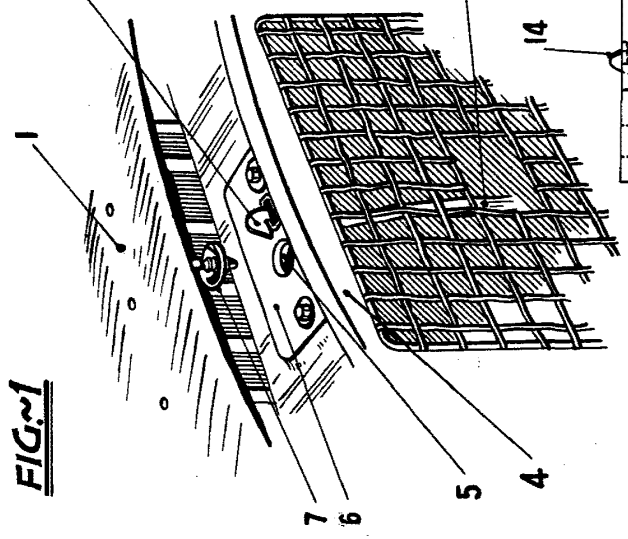


FIG. 2

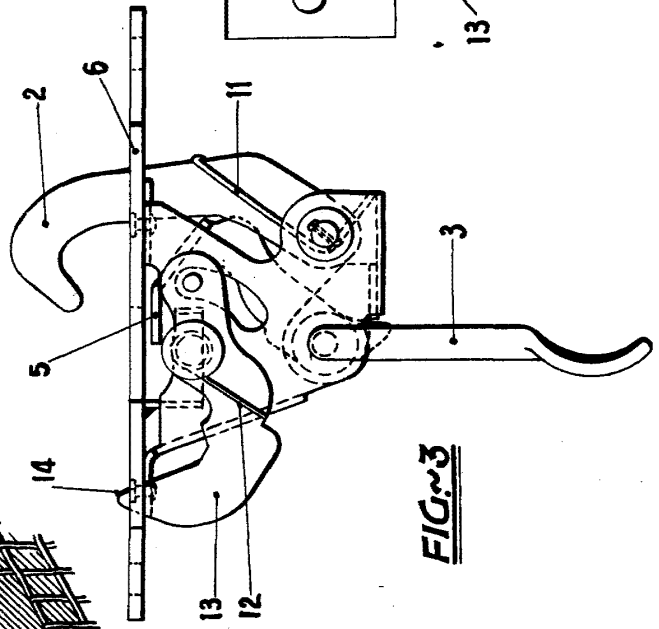
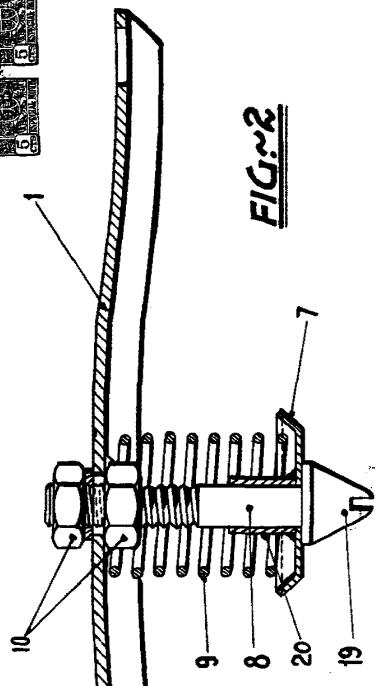
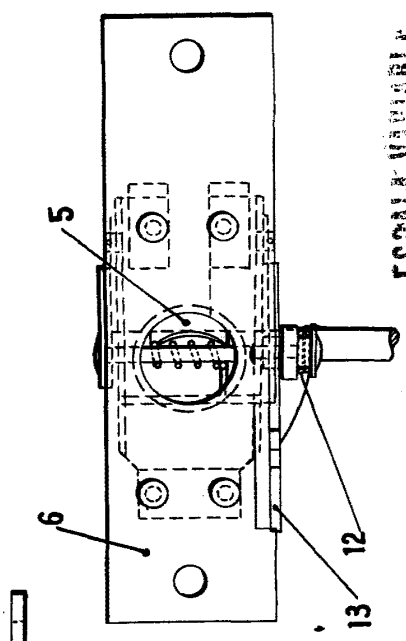


FIG. 3

FIG. 4



ESCALA VARIABLE

Carresi

245651



FIG. 5²⁸

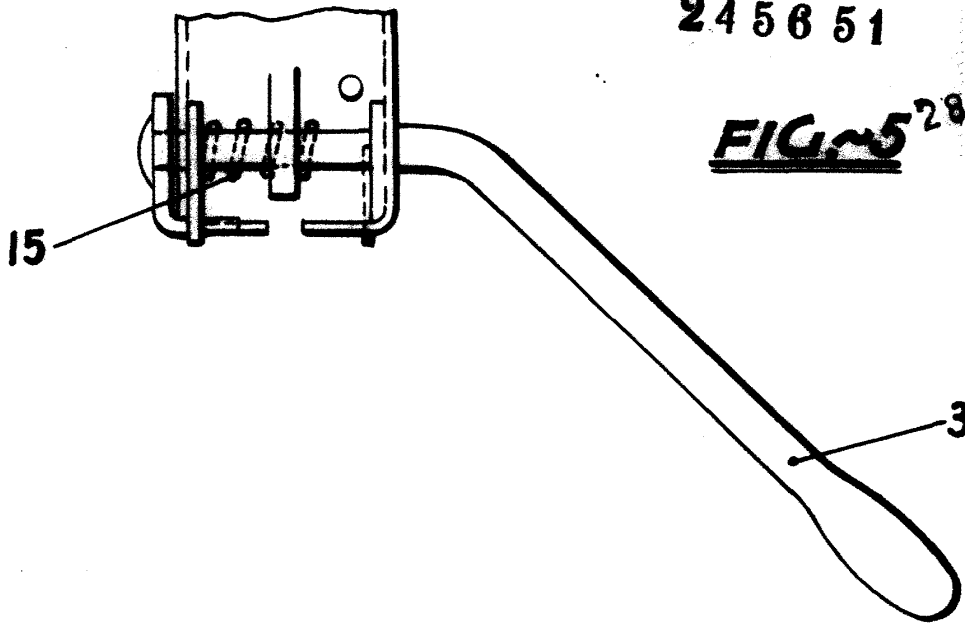
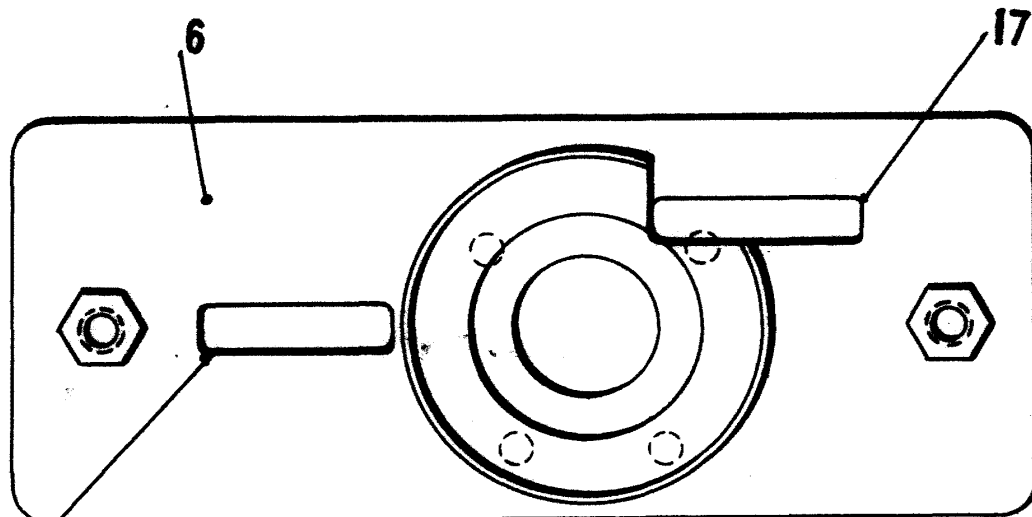
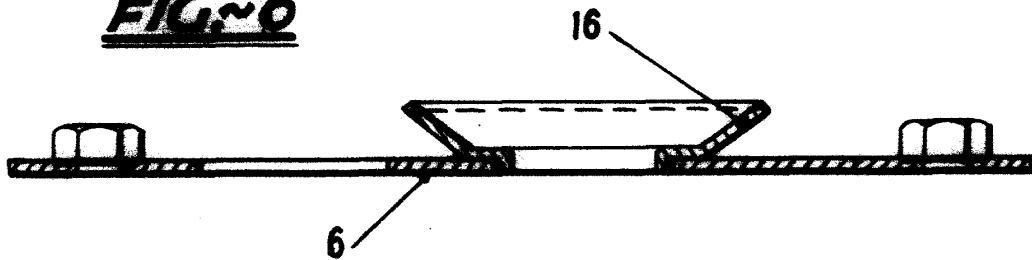


FIG. 6



ESCALA VARIABLE

FIG. 7

17878