

MINISTERIO DE INDUSTRIA Y ENERGIA

Registro de la Propiedad Industrial



ESPAÑA

10	ES	11	NUMERO	100	Y
		12	FECHA DE PRESENTACION		
			245384		
			31 JUL. 1979		

MODELO DE UTILIDAD

Deu gado

13	PRIORIDADES:	14	NUMERO	15	FECHA	16	PAIS
----	--------------	----	--------	----	-------	----	------

17	FECHA DE PUBLICIDAD	18	CLASIFICACION INTERNACIONAL
			<i>F162 21/00 B62B7/00</i>

19	TITULO DE LA INVENCION
	"EJE PERFECCIONADO PARA TUBOS"

20	SOLICITANTE (ES)
	VEDETTE ESPAÑOLA, S.A.

	DOMICILIO DEL SOLICITANTE
	Dr. Sampons, 125-127 BARCELONA

21	INVENTOR (ES)

22	TITULAR (ES)
	VEDETTE ESPAÑOLA, S.A.

23	REPRESENTANTE
	D. JAIME ISERN CUYAS, Agente Oficial de la Propiedad Industrial

MEMORIA DESCRIPTIVA

El presente modelo de utilidad se refiere a un eje perfeccionado para tubos.

5. Más concretamente, en la invención se ha ideado un eje especialmente destinado para su aplicación en chasis de tubo de uso infantil, tales como armazones de cochecitos, sillas y similares, cuyo eje presenta unas peculiaridades que lo hacen ventajosamente práctico con respecto a las realizaciones actualmente conocidas en el mercado.

10. Es conocido en la técnica actual el hecho de relacionar dos tubos del chasis a través de un remache pasante a través de orificios enfrentados y alineados de los tubos vincular. Esta técnica presenta el inconveniente de que la superficie sobre la que trabaja el eje es irregular y discontinua, lo que provoca dificultad en las maniobras y el progresivo deterioro del eje.

15. El eje motivo de la invención elimina tales inconvenientes proporcionando un movimiento fino y suave de las partes móviles y una conservación prácticamente ilimitada del conjunto articulado.

20. En líneas generales, el eje que se preconiza comprende un tubo pasador que se inserta en los orificios alineados de los tubos o tubo destinado a comportar el eje, y un remache interior a dicho tubo pasador. Según lo antedicho, el tubo pasador proporciona una superficie uniforme y continua para el remache, quedando eliminados los cantos vivos que presentaban los orificios del tubo o tubos.

25. Con el fin de facilitar la explicación, se acompaña a la presente memoria descriptiva de una lámina de di-

bujos en la que se ha representado un caso de realización que se cita a título de ejemplo.

En los dibujos:

5. La figura 1, corresponde a un detalle en sección de un eje, según el modelo.

La figura 2, es una vista similar relativa a un eje que asocia dos tubos del chasis.

10. Haciendo referencia a las figuras, se aprecia en su realización un tubo -1- provisto de un orificio transversal para el pasador hueco -2-, en cuyo interior se alojó el remache -3-. Entre las cabezas del remache y el tubo -1- que forma parte integrante del chasis, se disponen conjuntos de arandelas -4-.

15. En el ejemplo representado en la figura 2, se muestran dos tubos -5- y -6-, que forman parte del chasis, los cuales están provistos de orificios alineados para el pasador hueco -2-, en cuyo interior se dispone el remache -3-. Asimismo, en este ejemplo, se disponen arandelas -4-, entre las cabezas del remache y los tubos, y arandelas -7- entre los tubos a relacionar.

25. El modelo, dentro de su esencialidad, puede ser llevado a la práctica en otras formas de realización que difieran en detalle de la indicada a título de ejemplo en la descripción y a las cuales alcanzarán igualmente la protección que se recaba. Podrá, pues, construirse en cualquier forma y tamaño, con los materiales más adecuados, por quedar todo ello comprendido en el espíritu de las reivindicaciones.

- . -
N O T A

Descrito el objeto y utilidad de la presente invención lo que se declara como no divulgado ni practicado en España, comprende las siguientes reivindicaciones.

5. 1. Eje perfeccionado para tubos, caracterizado esencialmente por el hecho de comprender un pasador hueco que se inserta en los orificios transversales del tubo o tubos a asociar, en el interior de cuyo pasador se aloja el remache que establece el eje del tubo o tubos, de manera que la superficie de rodadura del remache la constituye la superficie interior continua y uniforme del pasador, y previéndose entre las cabezas del remache y los tubos, y entre éstos, sendas arandelas de material adecuado.

2. Eje perfeccionado para tubos.

15. Según se describe y reivindica en la presente memoria descriptiva que consta de 4 páginas foliadas y escritas a máquina por una sola de sus caras.

Madrid, a 1 JUL. 1979

p.a.

JAIÑE ISERN OUYÁS
P. P.



FIG. 1

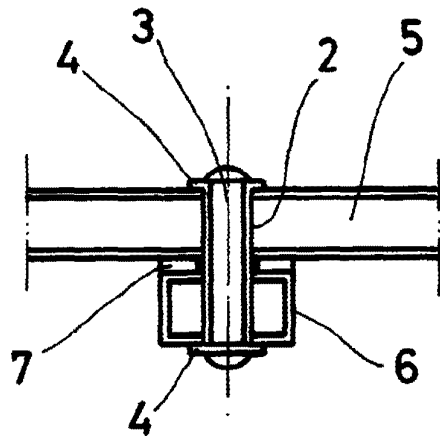
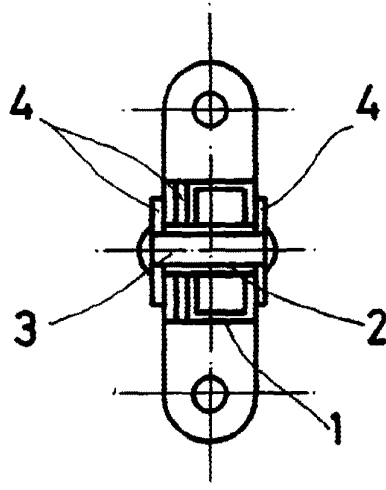


FIG. 2

Madrid, a 31 JUL. 1979

p. a.

JAIMÉ ISERN OUVÍS
P.F.