

MINISTERIO DE INDUSTRIA Y ENERGIA

Registro de la Propiedad Industrial



ESPAÑA

245302

ES

11

NUMERO

21

22

FECHA DE PRESENTACION

31 AGO. 1979

Y

MODELO DE UTILIDAD

1 ENE. 1980

30 PRIORIDADES:

31 NUMERO

32 FECHA

33 PAIS

47 FECHA DE PUBLICIDAD

51 CLASIFICACION INTERNACIONAL

E 06 B 3/52

54 TITULO DE LA INVENCIÓN

“PUNTA BASCULANTE PERFECCIONADA”

71 SOLICITANTE (S)

GENERAL DE TRANSFORMACIONES METALICAS, S.L.

DOMICILIO DEL SOLICITANTE

Avda. Generalísimo, 96, MADRID-16-

72 INVENTOR (ES)

73 TITULAR (ES)

GENERAL DE TRANSFORMACIONES METALICAS, S.L.

74 REPRESENTANTE

D. José M^o del Corral Díaz

El presente registro de Modelo de Utilidad concierne, como su enunciado indica, a una puerta basculante perfeccionada, de acuerdo con la descripción detallada que de la misma se realiza.

5. Para la debida ilustración de este objeto, se adjunta a la presente memoria descriptiva una hoja de planos, en la que, a título de ejemplo, se representan todas y cada una de las partes que lo forman y relación que guardan entre si.

En dicha hoja de dibujos,

10. LA FIGURA PRIMERA, muestra una vista en perspectiva de la puerta cuyo registro se solicita, en posición de cierre y apreciándose otra vista tumbada, a efectos de una mejor identificación.

15. LA FIGURA SEGUNDA, representa dicha puerta la posición de apertura.

20. LA FIGURA TERCERA, es una vista del grupo motor y de los órganos de transmisión, determinantes del basculamiento de la puerta.

25. LA FIGURA CUARTA, es la misma vista anterior, apreciada en perspectiva.

LA FIGURA QUINTA, ilustra un detalle del montaje.

LA FIGURA SEXTA, identifica un detalle de los medios de contrapeso que colaboran en la maniobra de apertura y cierre.

30. LA FIGURA SEPTIMA, es otro detalle del montaje de las armaduras correspondientes,

En estas figuras y con el mismo valor en todas ellas, se aprecian las siguientes referencias:

1.- Puerta propiamente dicha, constituida por una chapa que presente un especial perfilado, a efectos de refuerzo estructural.

Esta hoja se complementa con un bastidor construido en tubo de sección rectangular, yendo forrado con dicha chapa perfilada, comportando una serie de travesaños de armazón y llevando una cerradura apropiada de falleba, tirador metálico y roldanas colocadas en los extremos de la indicada hoja, construidas preferentemente en nylon, con ejes, anillos elásticos y enganche de cadena.

5. 2.- Montante construido en tubo de perfil rectangular o análogo, forrado exteriormente en chapa lisa, con cerradero manual y eléctrico.

10. 3.- Patillas de anclaje del marco sobre el muro.

Para la colocación de estas patillas, es preciso realizar su apertura y recibirlas en la pared.

15. 4.- Cerradero, de tipo manual o eléctrico.

20. 5.- Guías de la puerta, de forma en U, laminadas y dotadas con batientes y orejets de biela en su parte superior, y presentando un final de carrera.

6.- Roldanas encarriladas que colaboran en el efecto de apertura y cierre de la puerta.

25. 7.- Bastidor de la puerta.

8.- Travesaños de la misma, que forman en combinación con el bastidor el armazón básico de dicha puerta.

9.- Tirador de maniobra.

10.- Placa para piñon de transmisión.

30. 11.- Cadena de suspensión del correspondiente contrapeso para nivelación de pesos de la puerta y facilitar la maniobra al establecerse un específico centro de gravedad.

Esta cadena de paso adecuado, va unida a las roldanas -6- por medio de un enganche pasando por los piñones -18- y enganchada a los contrapesos.

12.- Registro practicado en el montante -2- que posibilita la colocación y desmontaje de los correspondientes - órganos de transmisión.

5. 13.- Carcasas formadas por tubos laminados y equipados con los registros -12-, existiendo en la carcasa las placas de anclaje, piñones y patillas correspondientes para recibir en obra.

14.- Motor eléctrico de potencia calculada, montado en el interior del montante.

15.- Reductor adosado en el motor -14-.

16.- Soporte del motor-reductor sobre la carcasa.

17.- Embrague de fricción.

18.- Piñon de arrastre de la cadena -11-, colocado en la parte superior de las carcasas, con eje y cojinete adecuado.

19.- Final de carrera de apertura montado en el montante -2-.

20.- Contrapesos compuestos por elementos metálicos cilíndricos de diametro adecuado, que van suspendidos de la cadena -11- por medio de un enganche apropiado.

El montaje de la puerta se realiza con arreglo a las lógicas operaciones, seguidas en un orden racional.

25. Una característica importante de esta puerta, es que - la misma en tipos standard, puede ser acoplada sobre cualquier tipo de huecos, tanto en la parte central del remate mural, - como en los bordes interiores en toda la longitud del correspondiente montante o este en forma parcial, estando esta aplicación relacionada con la anchura del hueco y el grueso de los marcos.

30. Esta aplicación permite una posición accesible a los -

registros correspondientes para el control de los elementos matrices y de transmisión, así como de los contrapesos y medios de sujeción y enganche de los mismos.

5. Esta puerta y sus complementos podrán ser fabricados en cualquier clase de material metálico adecuado, siendo sus formas y dimensiones las mas convenientes, no existiendo sobre el particular ninguna limitación.

10. Descrita suficientemente la naturaleza del Modelo, se hace constar expresamente que cualquier modificación de detalles que se introduzca en el mismo, se considerará incluida dentro de esta protección, en tanto que no altere o modifique esencialmente su finalidad característica.

15. Por último, se declaran de novedad y utilidad las reivindicaciones consignadas en la siguiente,

NOTA

20. 18.- PUERTA BASCULANTE PERFECCIONADA caracterizada esencialmente porque comprende la disposición de una hoja a base de chapa perfilada, fijada sobre un bastidor periférico y unos travesaños verticales, llevando un tirador manual de maniobra, estando la puerta fijada sobre un montante resistente y puesta en funcionamiento por intermedio de una guía, con orejetas de biela y estas, con final de carrera en el cierre y contando con roldanas montadas sobre las correspondientes guías, presentando esta puerta un cierre vertical de falleba, anillos elásticos y enganches para la cadena de tiro.

25. 20.- PUERTA BASCULANTE PERFECCIONADA según la anterior reivindicación, caracterizada esencialmente porque comprende la disposición de un montante básico previsto como medio de fijación de la hoja basculante de la propia puerta y que está

30.

construido en tubo metálico de perfil adecuado, presentando un forro exterior de chapa lisa, con el cerradero incorporado, presentando este montante unas carcargas formadas por tubo de sección conveniente, equipadas con registros, placas de anclaje, piñon de maniobra y patillas para su anclaje mural, estando previsto que este montante puede acoplarse en cualquier tipo de hueco y en cualquier posición frontal o lateral, cuya disposición deja en forma perfectamente accesible los registros citados y a los órganos motrices y de transmisión, así como a los correspondientes contrapesos.

5.

10.

15.

20.

25.

30.

35.

40.

45.

50.

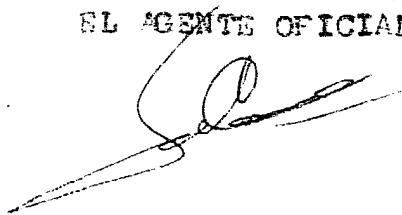
3a.- PUERTA BASCULANTE PERFECCIONADA según las anteriores reivindicaciones, caracterizada esencialmente porque comprende un grupo motor eléctrico de potencia adecuada, con equipo reductor, que lleva un embrague de fricción situados en la parte superior de las carcargas, sobre unos soportes de pletina con eje y cojinete de bolas, comportando el piñon de transmisión vinculado al motor, una cadena articulada, fijada por medio de un enganche a un juego de contrapesos para determinar el correspondiente centro de gravedad con vistas a la fácil maniobra de la puerta.

20.

4a.- PUERTA BASCULANTE PERFECCIONADA.

Todo según se indica en la presente memoria, que consta de seis páginas escritas a máquina y la hoja de planos que se acompaña.

Madrid, 31 AGO. 1979
EL AGENTE OFICIAL.



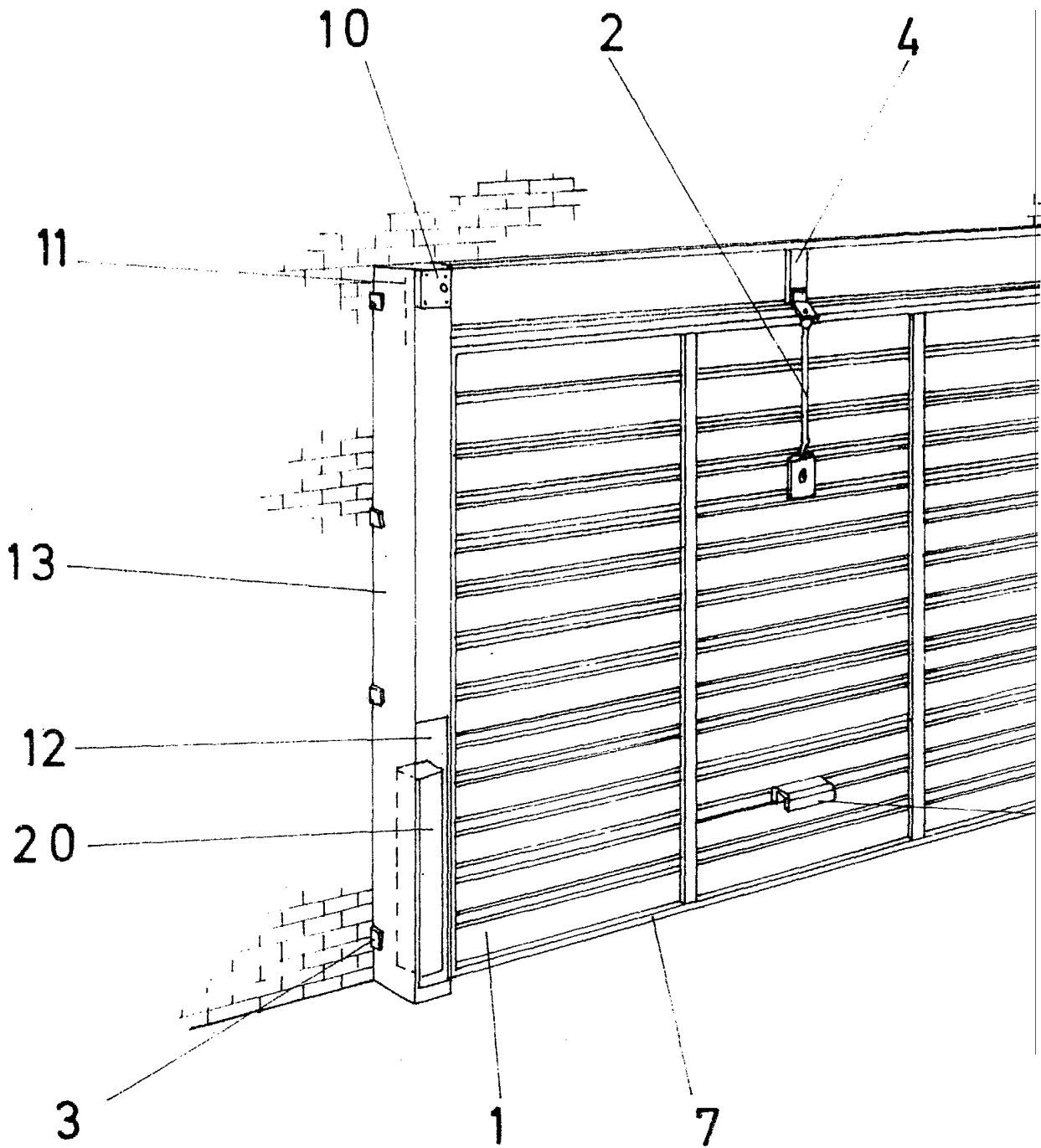
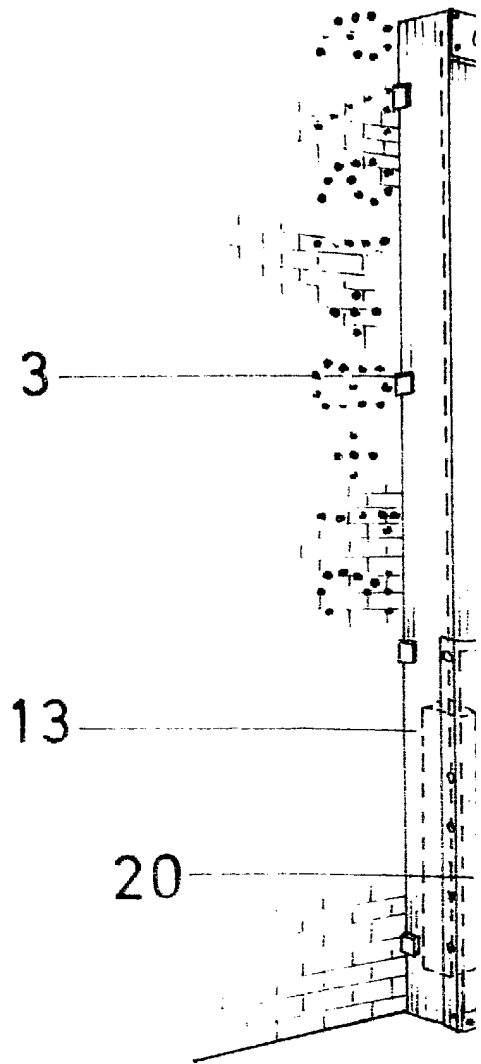
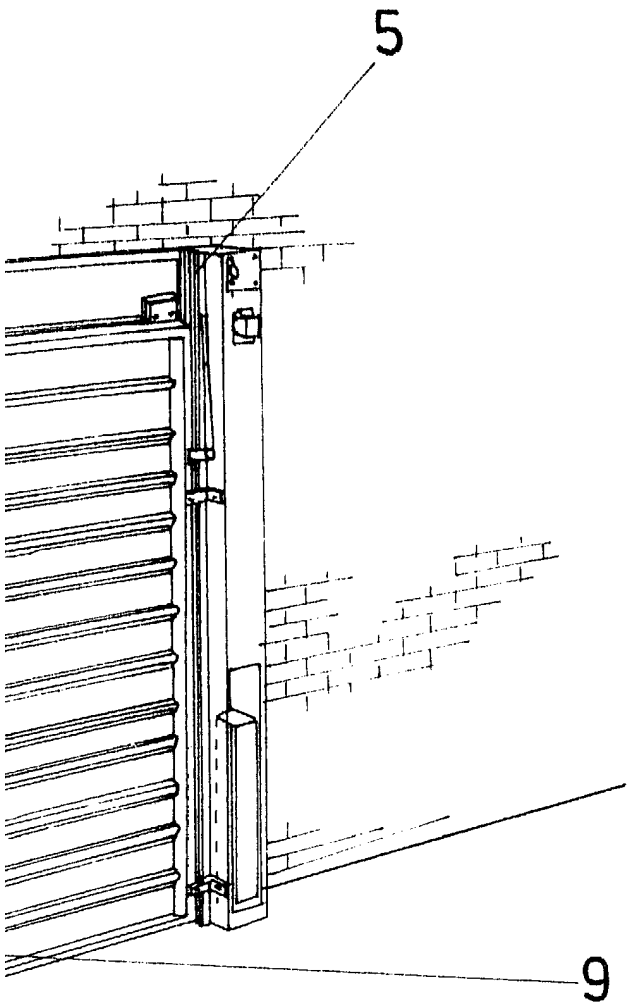
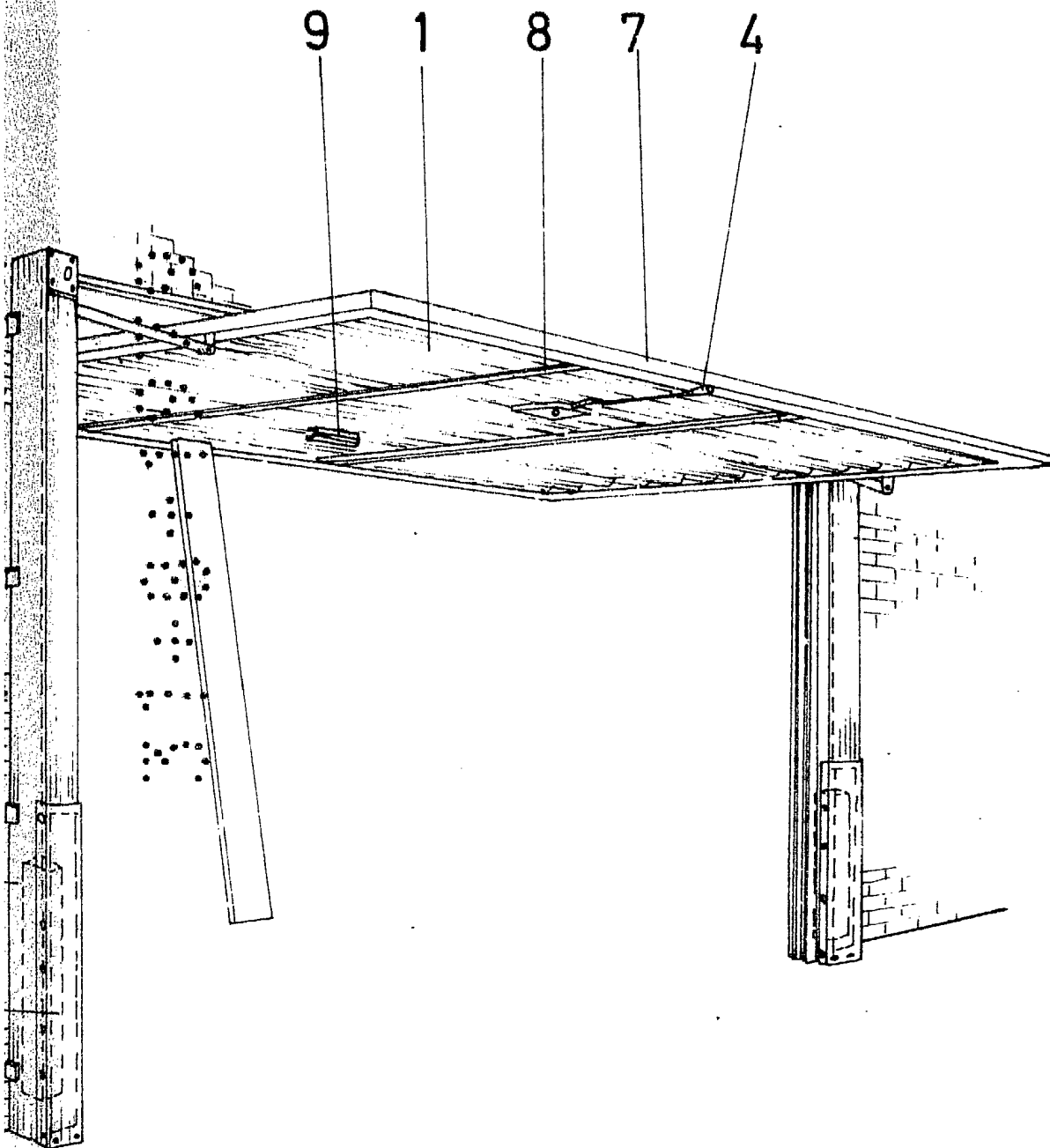


FIG. 1





31 AGO. 1979

FIG. 2

A handwritten signature in black ink, located in the bottom right corner of the page. The signature is stylized and appears to be a cursive name.

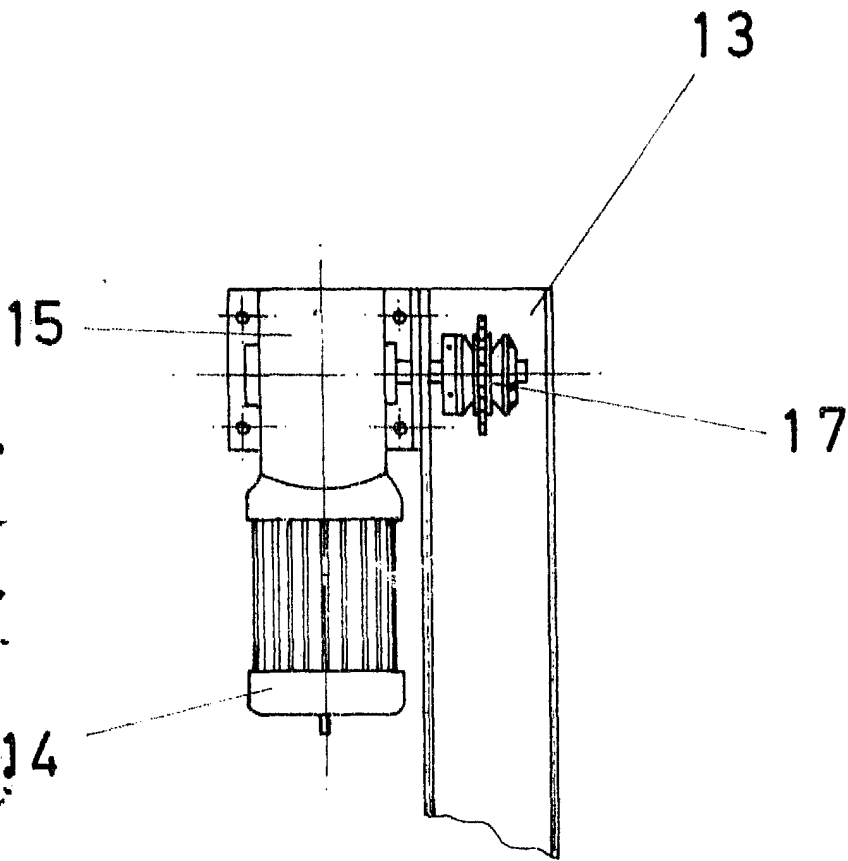


FIG. 3

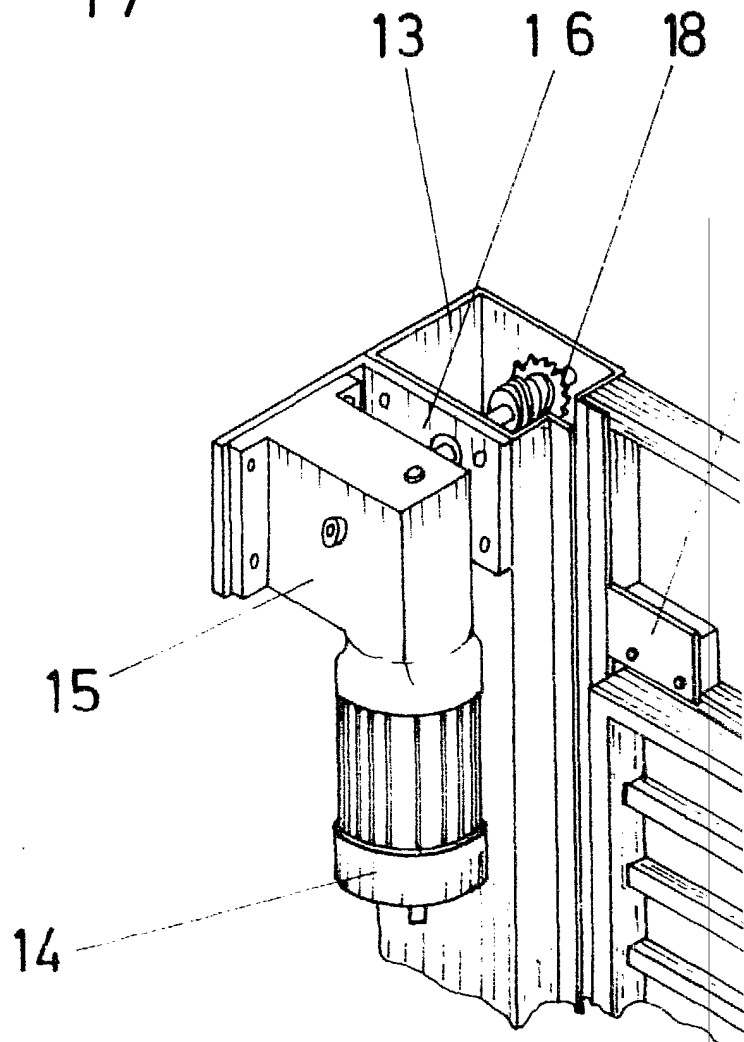
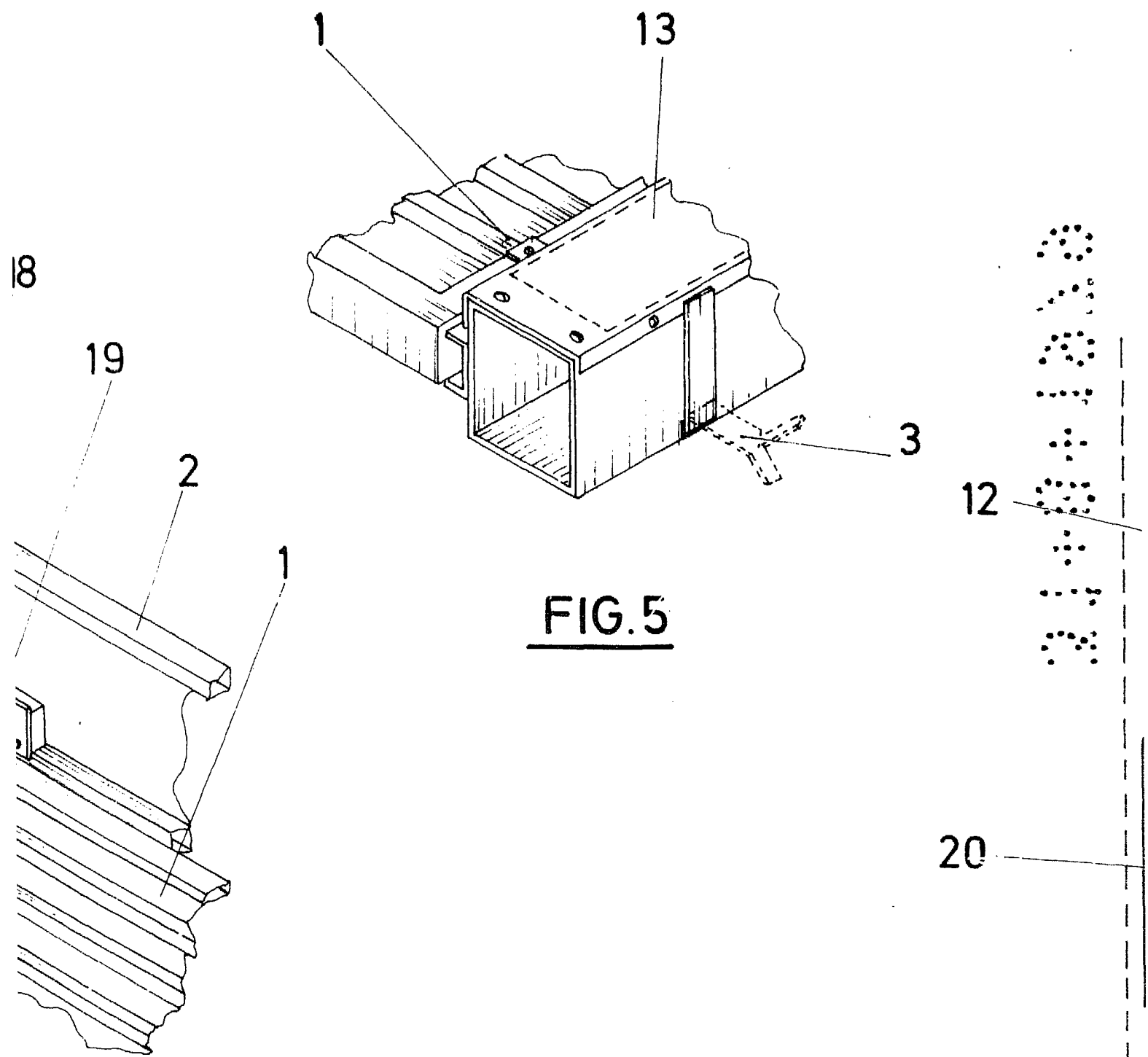


FIG. 4



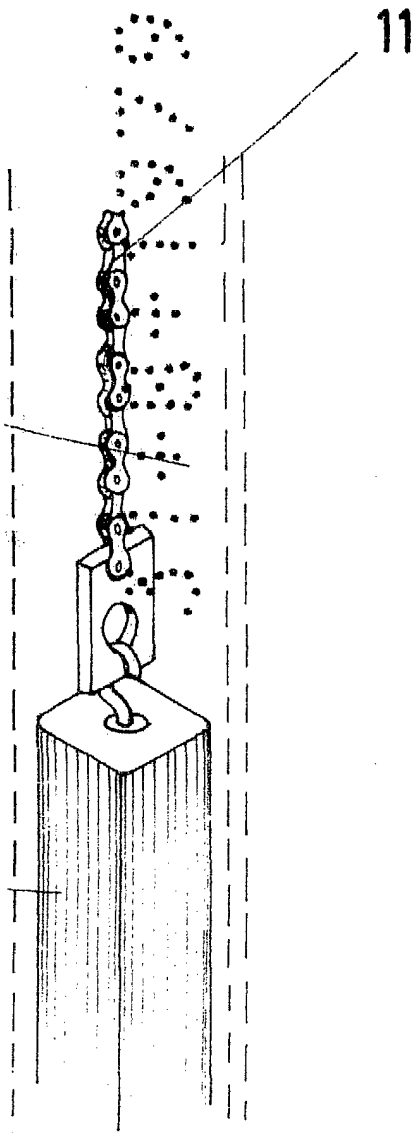


FIG. 6

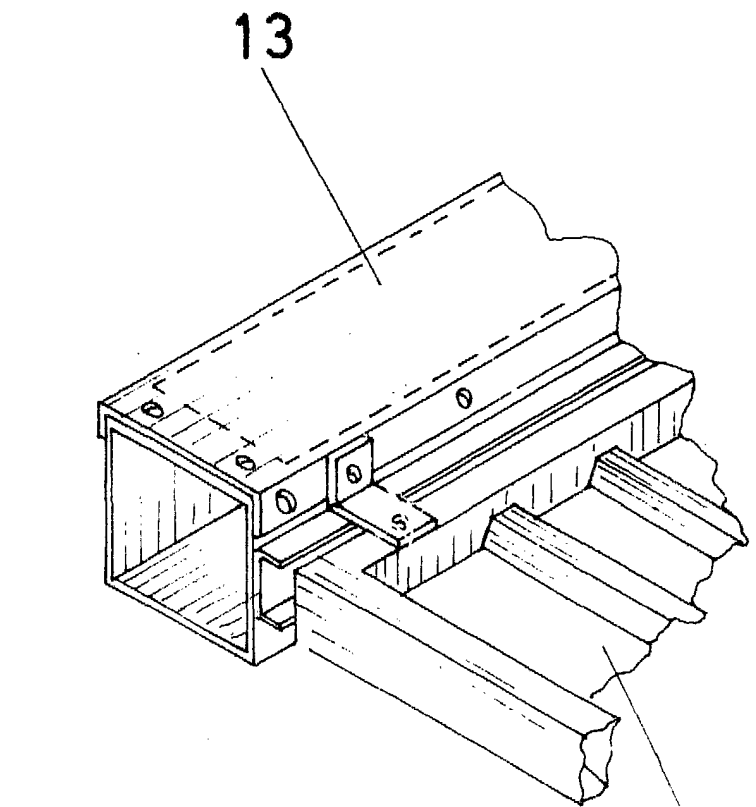
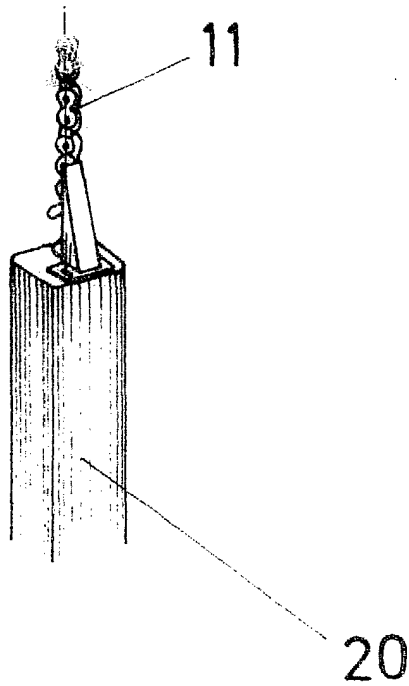


FIG. 7



31 AGO. 1979