

REGISTRO DE LA PROPIEDAD INDUSTRIAL



ESPAÑA

19 ES 11 245259 10 Y
 21
 22

NUMERO	245259
FECHA DE PRESENTACION	27 AGO. 1979

MODELO DE UTILIDAD

Concedido el Registro de acuerdo con los datos que figuran en la presente descripción y según el contenido de la Memoria adjunta.

50 PRIORIDADES: 51 NUMERO	52 FECHA	53 PAIS
------------------------------	----------	---------

47 FECHA DE PUBLICIDAD	51 CLASIFICACION INTERNACIONAL B 65 G 65/26
------------------------	--

54 TITULO DE LA INVENCIÓN

"DISPOSITIVO PARA EVITAR LA COMPACTACION DEL POLVO EN LOS ELEMENTOS DE CARGA Y TRANSPORTE"

CANCELADO

71 SOLICITANTE (S)

D. ANTONIO GÜMIL ALLO

DOMICILIO DEL SOLICITANTE

Los Nadales, HUERIA DE SAN JUAN-MIERES (Oviedo)

72 INVENTOR (ES)

73 TITULAR (ES)

74 REPRESENTANTE

D. MANUEL DE ARPE GARCIA, Agente Oficial de P.I.

· · · · · MODELO DE UTILIDAD · · · · ·
· · · · · por 20 años por · · · · ·

"DISPOSITIVO PARA EVITAR LA COMPACTACION DEL POLVO EN LOS ELEMENTOS DE CARGA Y TRANSPORTE", a favor de D. ANTONIO GÜI MIL ALLO, de nacionalidad española, domiciliado en Los Nadales, HUERIA DE SAN JUAN-MIERES (Oviedo).

M E M O R I A D E S C R I P T I V A
= = = = =

En todos los elementos de carga y transporte de materiales total o parcialmente pulverulentos, se presenta el problema de la formación de capas compactas a base de polvo humedecido, este problema se hace especialmente acuciante en los vagones o vagonetas de carga y transporte de las explotaciones mineras, aun cuando como se ha significado se presenta así-mismo en cualquier otro tipo de instalaciones, por ejemplo palas excavadoras, etc. Estas capas se forman al producirse la aglomeración del polvo humedecido por el agua, ya que en la operación de carga y transporte, el polvo es prensado por los materiales más pesados a los que acompaña, de modo que esta capa se hace altamente compacta, adheriéndose firmemente en el fondo y paredes de los elementos mencionados, siendo, como es evidente, continuo el crecimiento en grosor de estas adherencias, hasta el extremo que en breve tiempo y en condiciones desfavorables de polvo y humedad, pueden llegar a ocluir totalmente el espacio destinado a la recepción del material a cargar, inutilizándose en esta forma tales elementos, o bien en todo caso requiriendo posteriormente un proceso de limpieza altamente laborioso, produciéndose en última instancia el deterioro

5.-

10.-

15.-

20.-

irreversible, por corrosión, de tales elementos.

25.- En este sentido mi representado en virtud de su experiencia cotidiana en este tipo de explotaciones, tras numerosas pruebas y ensayos propone, por medio, del presente modelo de utilidad un dispositivo que viene a obviar, con su empleo, los inconvenientes citados. En esencia tal dispositivo, evita la formación de las capas compactas de polvo, gracias a la continua vibración del lecho elástico que el mismo constituye.

30.- Esencialmente tal dispositivo está constituido por, una formación a modo de fondo de carga y protección realizado a base de un material elástico muy resistente, el cual se encuentra anclado firmemente a las paredes y fondo del elemento de carga y transporte mediante las correspondientes pletinas y medios de fijación, entre la cual y el fondo del vagón u otro elemento de carga y transporte se dispone una plancha o placa de material esponjoso y amortiguador que presenta unos orificios en número variable practicados en la cercanía de sus extremos longitudinales, formando dos filas paralelamente dispuestas a sus lados mayores, la cual centralmente va dotada en su cara inferior de unos tacos o formaciones cilíndricas de baja altura contrapesados con los citados orificios, y que tiene por misión realizar un efecto continuo de fuelle que impide la formación de la capa compacta de polvo.

40.- Conocido que nos es por medio del anterior preámbulo, el objeto del modelo de utilidad que nos ocupa, pasaremos a continuación a describirlo pormenorizadamente, con la ayuda de la lámina de dibujos adjunta, que lo son a modo de ejemplo, siendo una de las variadas formas de realización

50.-

a que en la práctica puede llegarse mediante la aplicación de los fundamentos básicos aquí descritos.

55.- La figura 1, representa en perspectiva una vista de la vagoneta o vagón de transporte y carga de los utilizados usualmente, en cuyo fondo se ha montado el dispositivo anti-adherente del polvo.

60.- En la figura 2, se representa un despiece del dispositivo en cuestión, en el cual se aprecian todos sus elementos constitutivos, así como una sección transversal de la plancha o placa amortiguadora, y de los medios de fijación.

65.- La figura 3, se presenta una vista en perspectiva de la parte exterior del fondo del vagón en el que se aprecian las ventanas de aireación practicadas en él y la disposición relativa de los tacos de la plancha o placa amortiguadora de la figura anterior.

70.- En el fondo del vagón 1, se dispone una formación 2 a modo de teja árabe, es decir una disposición aproximadamente hemisférica desprovista de sus bases, realizada a base de un material elástico muy resistente que tiene por misión el servir de fondo de carga y protección, la cual se encuentra firmemente fijada a las paredes y fondo del vagón 1, mediante dos juegos de pletinas metálicas 4-4' con la característica que las exteriores resultan ser aproximadamente el doble de anchas que las interiores, gracias a unos tornillos o pernos 5. Interpuesta entre el fondo del vagón 1 y la formación protectora 2, se dispone la plancha o placa amortiguadora 3, realizada a base de un material esponjoso la cual lleva practicados un número variable de orificios 6 en la cercanía de sus extremos longitudinales

75.-

80.-

que están agrupados en dos filas paralelamente dispuestas a sus lados mayores, y en su cara inferior presenta unos tacos o formaciones cilíndricas de pequeña altura, que se encuentran dispuestos en número variable, centrados sobre dicha superficie y contrapeados con los mencionados orificios 6; llenando a apoyarse dichos tacos 7, sobre los espacios comprendidos entre las ventanas de aireación 8, del fondo del vagón 1.

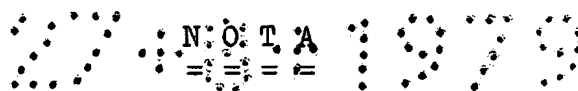
85.-

90.-

Suficientemente descrito que nos es el objeto del modelo de utilidad que nos ocupa, que lo es solamente a título de ejemplo y una de las múltiples formas de realización a que en la práctica puede llegarse tomando como fundamento en su construcción el descrito en la presente memoria, únicamente nos resta señalar que las modificaciones de forma,

95.-

tamaños, materiales empleados u otras no fundamentales, no deben ser consideradas variaciones que afecten a su esencialidad.



100.- El modelo de utilidad descrito recaerá pues, sobre las siguientes reivindicaciones:

105.- 1ª.- "DISPOSITIVO PARA EVITAR LA COMPACTACION DEL POLVO EN LOS ELEMENTOS DE CARGA Y TRANSPORTE", caracterizado por cuanto está constituido por un fondo de protección en forma de teja, es decir aproximadamente semicilíndrico desprovisto de sus bases de un material elástico muy resistente, el cual se encuentra firmemente sujeto a las paredes interiores y fondo del elemento de carga y transporte por los adecuados medios de fijación, como son dos juegos de pletinas metálicas tales que las exteriores resultan ser doble de anchas que las interiores y los consiguientes pernos o juegos tuerca-tornillo; inferiormente al cual se dispone una placa o plancha amortiguadora, realizada a base de un material esponjoso, que lleva practicados en la cercanía de sus extremos longitudinales un número variable de orificios agrupados en dos filas paralelamente dispuestas a sus lados mayores, presentando en su cara inferior unas formaciones cilíndricas de baja altura a modo de tacos en número variable centrados sobre su superficie y contrapeados con los mencionados orificios, tacos que se apoyarán sobre los espacios comprendidos entre las ventanas de aireación practicadas en el fondo del elemento de carga y transporte.

115.- 2ª.- "DISPOSITIVO PARA EVITAR LA COMPACTACION DEL POLVO EN LOS ELEMENTOS DE CARGA Y TRANSPORTE".

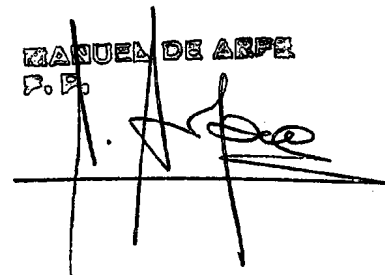
120.- Todo ello, tal y conforme queda descrito, representado y reivindicado.

125.- Esta memoria consta de seis hojas, mecanografiadas

128.- y foliadas por una sola de sus caras conteniendo un total de ciento ventiocho líneas.

MADRID A 7 AGO. 1979

MANUEL DE ARPE
P. E.

A handwritten signature in black ink, appearing to be 'M. de Arpe', written over a horizontal line. The signature is stylized and somewhat cursive.

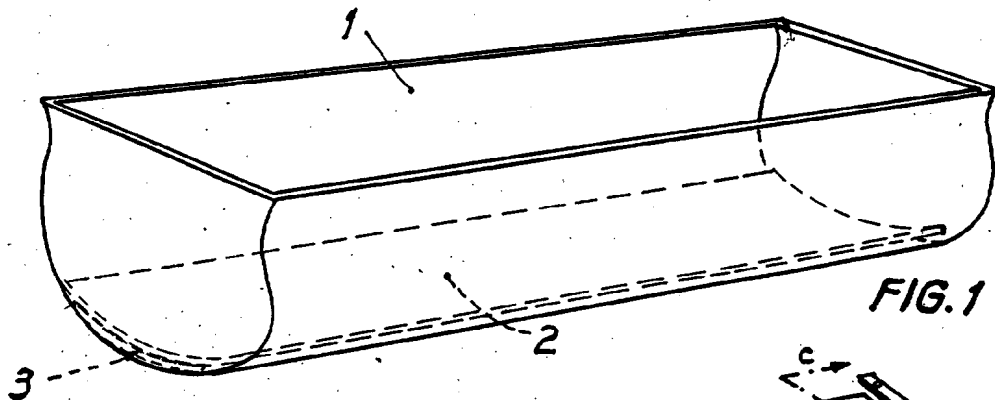


FIG. 1

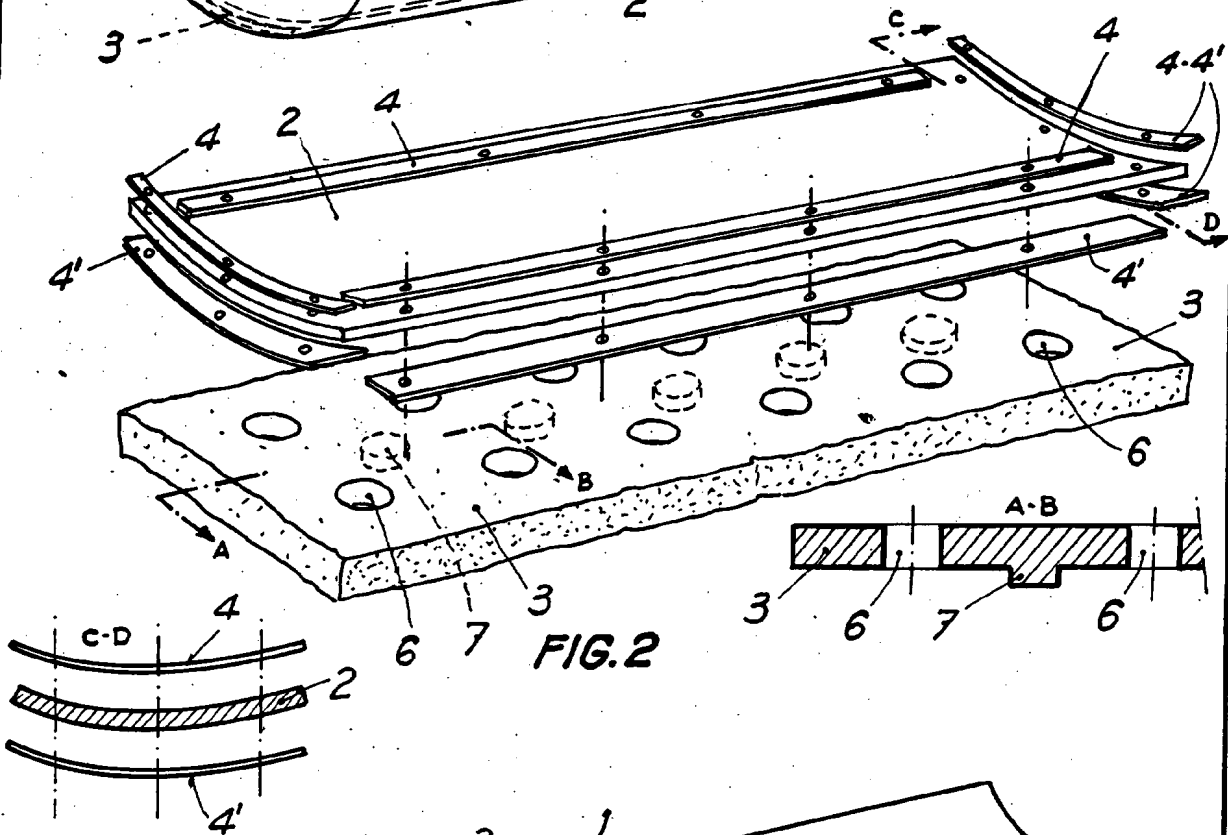


FIG. 2

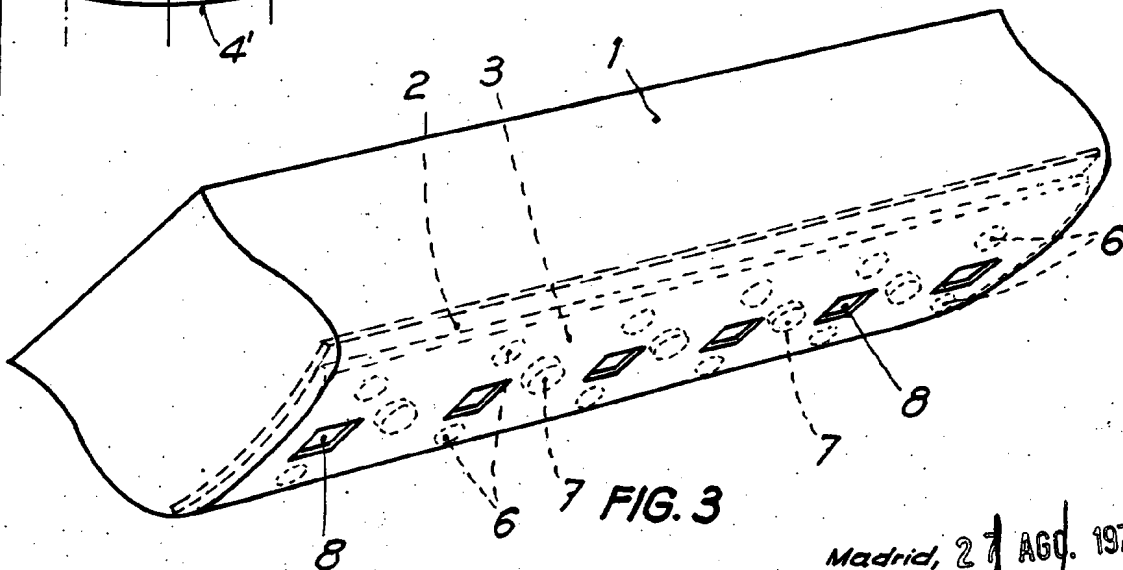


FIG. 3

Madrid, 27 AGO. 1979

MANUEL DE ARPE
P. D.