



ESPAÑA

(10) ES	(11) NUMERO	24522	(16) Y
(21)	(22) FECHA	29 AGO. 1979	

1 ABR. 1980

MODELO DE UTILIDAD

(30) PRIORIDADES:	(31) NUMERO	(32) FECHA	(33) PAIS
-------------------	-------------	------------	-----------

(47) FECHA DE PUBLICIDAD	(51) CLASIFICACION INTERNACIONAL
.....	C/09F 15/02

(54) TITULO DE LA INVENCIÓN
..... "CARTEL PARA SEÑALIZACIONES, DE MULTIPLES COMBINACIONES".

(71) SOLICITANTE (S)
..... DE MARIA AUXILIADORA MORATO ENGUIDANOS.

DOMICILIO DEL SOLICITANTE
..... C/ Pintor José Pinazo nº 17-16ª VALENCIA.-

(72) INVENTOR (ES)
.....

(73) TITULAR (ES)
.....

(74) REPRESENTANTE
..... DON JOSE LOPEZ CORTES.-



5 sitivo que, mediante mando a distancia desde el puesto de control del tráfico, permita girar el cartel, dado que este dispondrá de dos caras, con el fin de disponer de mayor espacio para contener las indicaciones y señales necesarias, de manera que para cambiar una determinada indicación basta girar el cartel, mostrando así al conductor otras indicaciones y señales ya combinadas para determinados casos o circunstancias.

10
15
20 La principal característica del nuevo cartel anteriormente expuesto, radica en el hecho de que en la parte superior de la caja mencionada, hay alineados un grupo de micromotores eléctricos, cada uno de los cuales tiene un largo eje que se extiende de lado a lado de la cabecera de la caja, comportando cada eje dos poleas espaciadas solidarias del mismo, a cuyas poleas van unidos dos correspondientes cables. Cada cable de cada polea forma un circuito cerrado, yendo sujeto entre dos de los referidos cables una tablilla o plancha de cualquier material, conteniendo las palabras escritas y la representación de figuras de tráfico completas, o de partes de ellas. Los extremos de dichas tablillas o planchas se hallarán introducidos en dos correspondientes perfiles en U, que actúan de guías, para que puedan deslizarse verticalmente.

25 Todos los referidos micromotores, se hallarán conectados a un regulador electrónico programado, que regula los impulsos de funcionamiento de todos los motores, de manera que cada motor hará girar a su eje y a las poleas



lo suficiente en cada caso u orden, para que la tablilla con las indicaciones escritas y o figuras, descienda, desde la cabeza del cartel, en donde todas las tablillas se hallan colgando en planos paralelos, hasta la altura del cartel que convenga ocupe, para componer, con otras tablillas que también descenderán hasta el lugar preciso, la combinación indicadora que se desee representar en el cartel.

Con el fin de facilitar la comprensión de la descripción general expuesta, se acompaña una lámina de dibujos que muestra, de manera más bien esquemática, un ejemplo de realización de uno de estos carteles, el cual, tanto por el indicado carácter esquemático, como por tratarse de un ejemplo, deberá interpretarse ámpliamente y sin ningún sentido restrictivo.

Los mencionados dibujos representan en sus figuras como sigue:

Fig.1.- Perspectiva de una de las muy variadas formas y proporciones que podría tener uno de estos nuevos carteles.

Fig.2.- Sección transversal, esquemática por A-B, y de un mayor grosor que el del cartel de la figura 1, de donde procede dicha sección.

Fig.3.- Sección vertical por C-D, de la figura 4.

Fig.4.- Vista frontal en alzado, de un elemento de señalización de los varios de que se compone el cartel.

Fig.5.- Perspectiva de un grupo de tablillas indicadoras con sus guías.

5

10

11

12

13

14

15

16

17

18

19

20

25



Describiendo ahora el ejemplo de cartel para señalizaciones representada en las figuras relacionadas, vemos que presenta la siguiente composición:

5 Comprende una capa -1- dotada del correspondiente armazón, no visible en los dibujos, provista de dos caras -2- y -3- y de un poste de soporte -4-, con un dispositivo apropiado con el que, comandado a distancia, pueda dársele al cartel una vuelta de 180°.

En la referida caja -1-, hay en la parte superior una porción más gruesa -5- a manera de cabeza, en la que puede haber unas luces -6- y unos espacios -7- para contener indicaciones o señales fijas no cambiables, tal como por ejemplo, los kilómetros a los que afectan las señalizaciones o indicaciones que el cartel contiene. Dentro de dicha cabeza -5- hay montados en hilera unos micromotores eléctricos -8- que, como es natural, se apoyarán en los apropiados soportes, los cuales no se representan, para simplificar el dibujo y por el carácter esquemático de éste, ya citado.

20 Como se ve claramente en la figura 4, cada micromotor eléctrico -8- dispone de un largo eje -9-, que lleva solidarizadas dos poleas -10-, cada una cerca de un extremo. A su vez, cada una de estas poleas lleva fijado un cable o hilo -11- formando un circuito, o correa que por la parte inferior pasa por las correspondientes poleas tenso-
25 ras -12-, montadas, sea en un largo eje -13-, o cada una en su eje. Entre cada dos hilos o cables -11- se sostiene colgando una tablilla o plancha -14-, que llevará por ambas



caras leyendas o señales de tráfico o de otra clase, sea enteras o en porciones. Así pues todas las tablillas -14- que penden de los cables -11-, se hallarán dispuestas en planos paralelos, dentro de la cabeza -5- de la caja -1-, en la cual existirán en ambos lados internos unos perfiles en U, -15-, que servirán de guías de deslizamiento de los extremos de las tablillas -14-, como puede verse en las figuras 3, 4 y 5, dado que en la figura esquemática 2 no se representan para simplificar el dibujo.

Todos los motorcitos eléctricos -8- se hallarán conectados al regulador electrónico -16- que, como ya se dijo, estará programado para regular los impulsos de funcionamiento de los motorcitos -8-. A efectos de dicha programación las caras 2 y 3 del cartel, se considerarán divididas en varias zonas horizontales que serán las que separan las tablillas -14-, cuando los motorcitos, al girar sus ejes mas o menos, las hagan descender desde la cabeza -5- en donde se hallan. De este modo, al dar una orden por radio mediante cable, al regulador electrónico -16- desde el puesto de control del tráfico dicho regulador -16- impulsará a cada motor -8- portador de las tablillas -14- con las leyendas y figuras apropiadas, el giro necesario para que cada tablilla descienda guiada por las guías 15 hasta el lugar que le corresponde, situándose a manera de renglones, componiendo la señalización o indicación correspondiente a la emergencia o problema surgido.

5

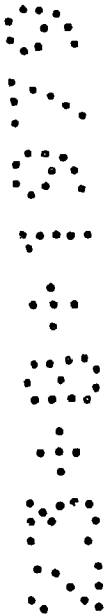
10
 15
 20

25



Huelga aclarar que el cartel descrito y representado admite fabricarse en las más diversas formas, tamaños, materiales, provisto o no de luz interna o externa, provisto o no con un dispositivo de persiana accionado por su correspondiente micromotor que cubra una de las caras y como es natural con una gran diversidad de señales, indicaciones y combinaciones, pudiendo variar los detalles constructivos, siempre que no alteren lo esencial que se expone en las siguientes.

5



21 AGO



R E I V I N D I C A C I O N E S
= = = = =

5

1.- Cartel para señalizaciones, de múltiples combinaciones esencialmente caracterizado por el hecho de que en el interior de la caja que lo compone hay alineados, preferentemente en la parte superior, un grupo de micromotores eléctricos dotado cada uno de un largo eje que se extiende de lado a lado de la caja, comportando cada eje dos poleas solidarias, a las cuales van unidos dos correspondientes cables o hilos, constituyendo cada uno un circuito cerrado, yendo sujeta colgando verticalmente de dichos dos cables o hilos una tablilla o plancha conteniendo las leyendas, señales o parte de ellas, así como cualquier indicación, cuyas tablillas dispuestas colgando en planos paralelos y en profundidad respecto a las caras del cartel tienen la posibilidad de deslizarse verticalmente por el interior del mismo, guiadas en sus extremos por los correspondientes perfiles en U.

20

2.- Cartel para señalizaciones, de múltiples combinaciones, caracterizado porque todos los micromotores citados en la precedente reivindicación se hallan conectados a un regulador electrónico programado, accionable a distancia mediante radio o cables, cuyo regulador regula los impulsos de funcionamiento de los micromotores, haciendo que los motores de cuyos ejes penden las tablillas adecuadas, según la orden dada al regulador giren sus ejes lo suficiente en cada caso para que tales tablillas

25

21



79

desciendan hasta el lugar que les corresponda, situándose en profundidad a manera de renglones, componiendo la señalización o indicación correspondiente, previamente programada, para la emergencia o problema surgido,

5

3.-"CARTEL PARA SEÑALIZACIONES, DE MULTIPLES COMBINACIONES".

De conformidad en un todo en lo esencial y fines industriales a lo descrito en la precedente memoria descriptiva y gráficamente representado en los adjuntos planos para su mejor comprensión.

Esta memoria consta de NUEVE hojas escritas o mecanografiadas por una sola cara a doble espacio.

Madrid, 21 AGO. 1979

Por autorización de la interesada.-

10

21 AGO 1979

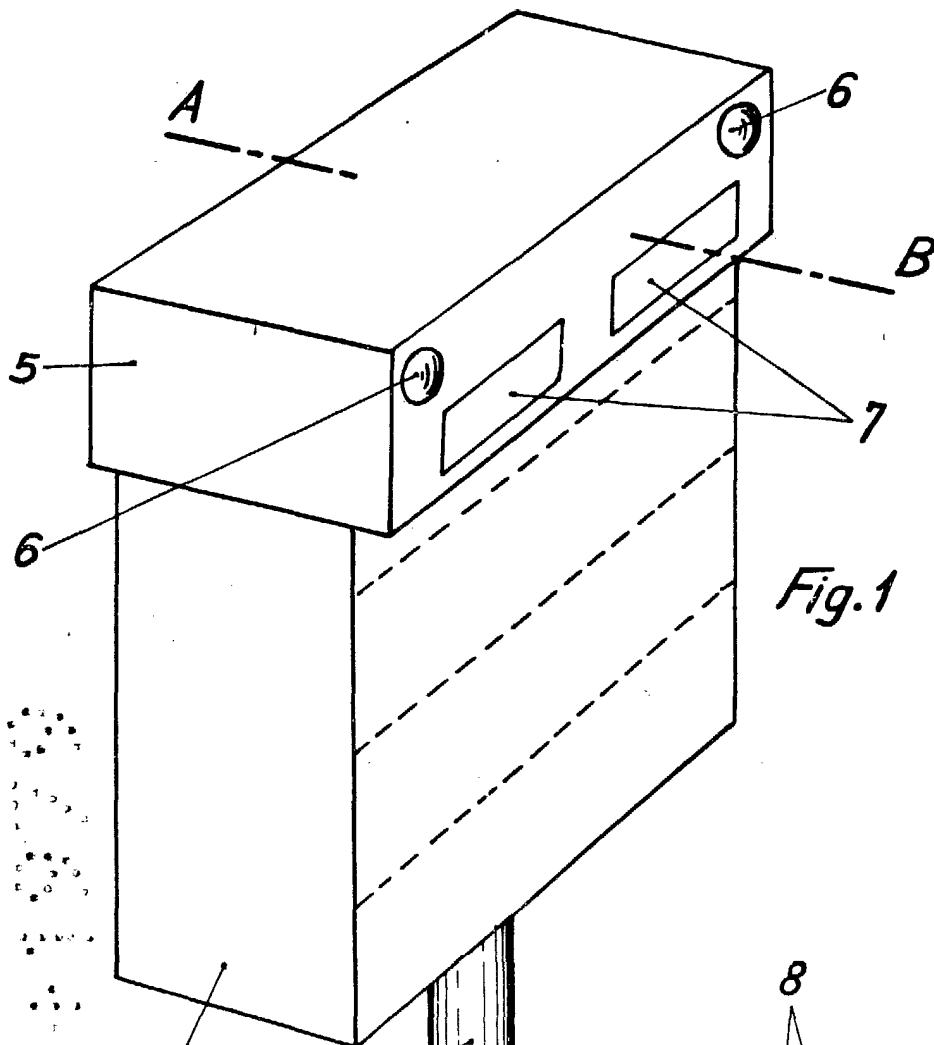


Fig. 1

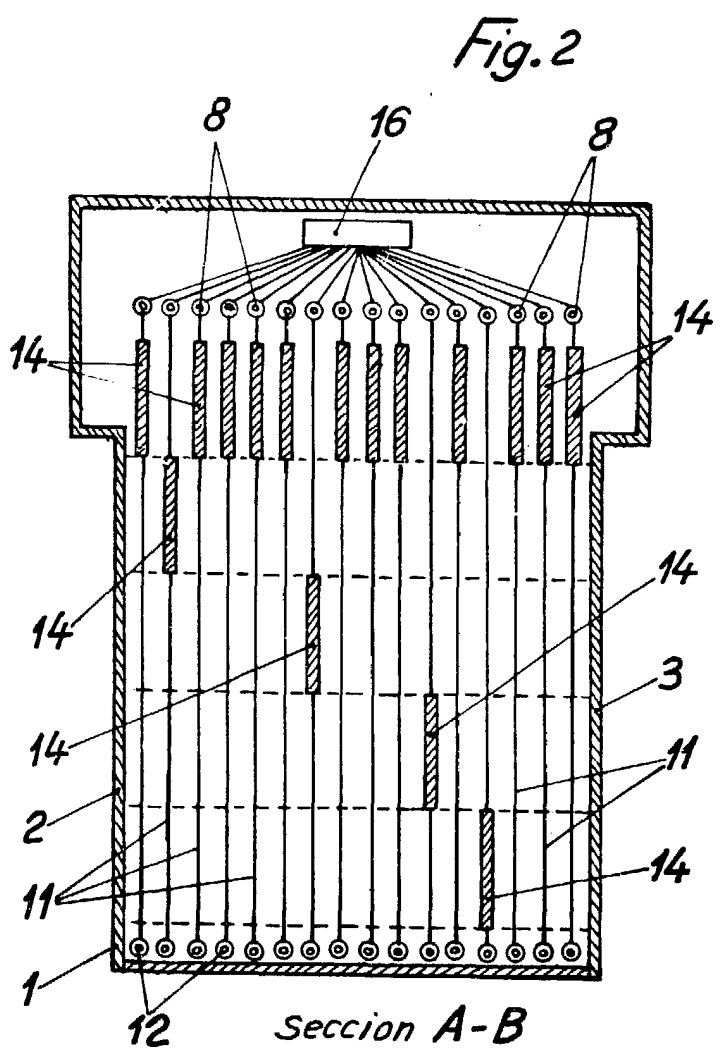
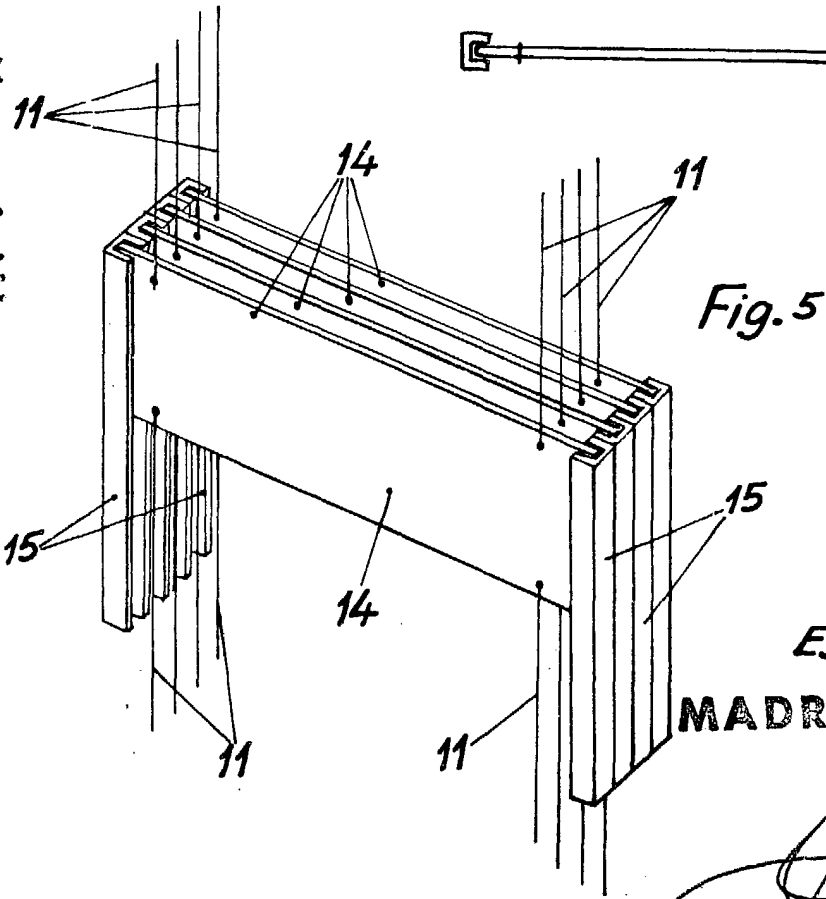
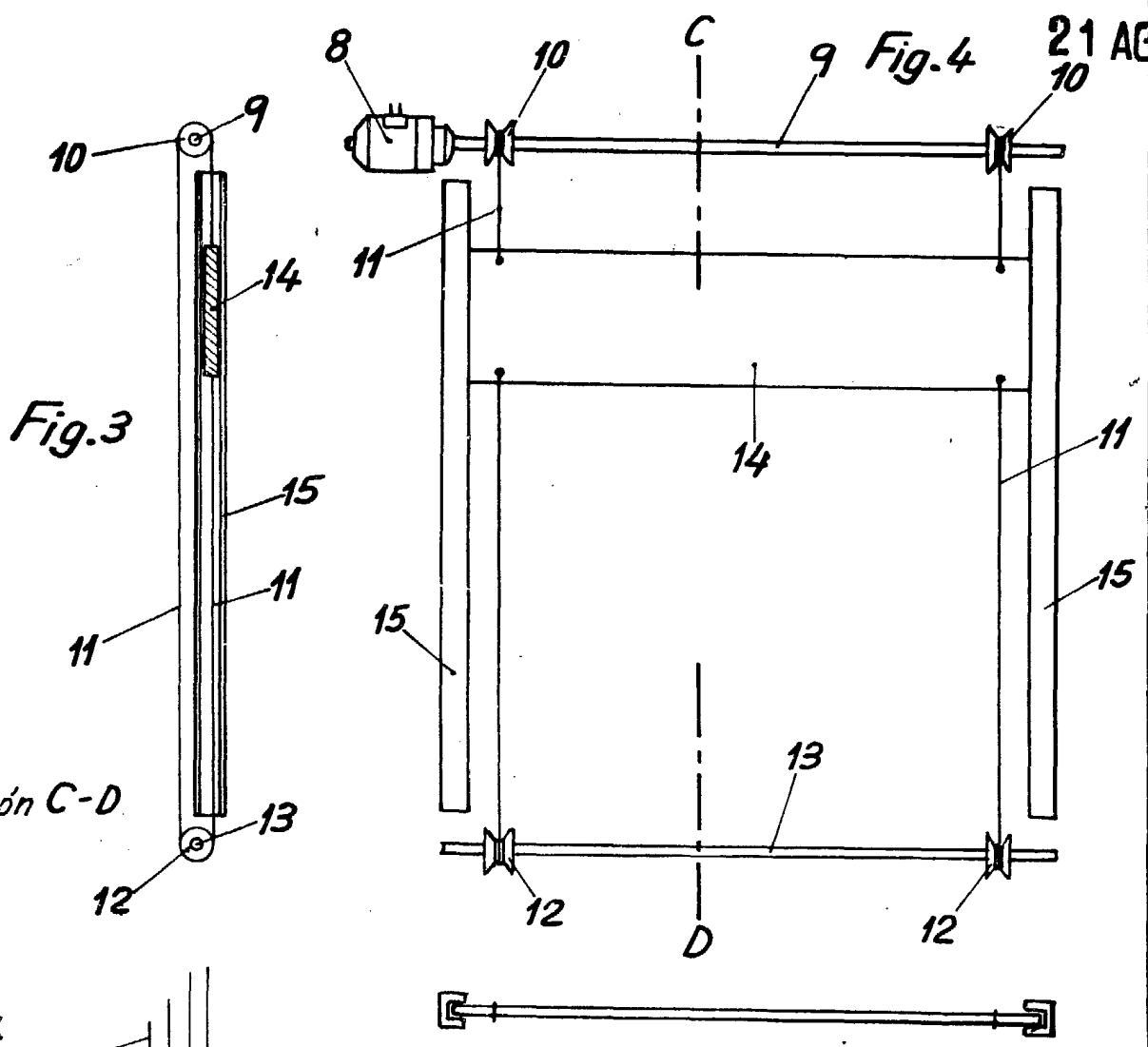


Fig. 2

Seccion A-B

Escala variable

MADRID 21 AGO 1979



Sección C-D

Fig. 3

Fig. 4

Fig. 5

Escala variable
MADRID 21 AGO 1970