



ESPAÑA

7 4 0 5 1 0

ES	11	21	22	10
NUMERO				Y
245060				
FECHA DE PRESENTACION				
7.4.00. 1979				

MODELO DE UTILIDAD

Queda todo el contenido de este modelo de utilidad sujeto a las disposiciones de la Ley de Propiedad Industrial y a las disposiciones de la Ley de Patentes de Invención.

20 PRIORIDADES:		
31 NUMERO	32 FECHA	33 PAIS
47 FECHA DE PUBLICIDAD	51 CLASIFICACION INTERNACIONAL	
	B 05 B 5/02	
54 TITULO DE LA INVENCIÓN		
"APARATO AUTOMATICO DE RECUPERIZACION"		
71 SOLICITANTE (S)		
DON JUAN CARLOS OLANO FERNANDEZ		
DOMICILIO DEL SOLICITANTE		
MADRID, Felix Boix nº 6		
72 INVENTOR (ES)		
propio solicitante		
73 TITULAR (ES)		
74 REPRESENTANTE		
DON MANUEL DE RAFAEL GARCIA		



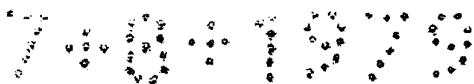
MEMORIA DESCRIPTIVA

Se refiere el aparato a un dispositivo de accionamiento automático controlado o accionado a través de cualquier cuadro de operaciones para servicios diversos y, especialmente, concebido para alojar un envase de los denominados "Spray" o "aerosol" que contienen como es lógico, un producto pulverizable cualesquiera, de aromatización, ambientación o defensa.

Una de las características del aparato es que consta de un cartucho o vaina donde aloja el "spray" que, dotado de medios de montaje, preferentemente anclaje en bayoneta, permite instalar y localizar la boquilla del "aerosol" o "spray" en el órgano impulsor del dispositivo.

Otra de las características del modelo es que dicho órgano impulsor es un pistón alojado dentro de un cuerpo de distribución que lleva incorporada una boquilla radial de pulverización, montada sobre un paso así mismo radial y, ésta a su vez, comunicada con el pistón que está permanentemente desplazado por el efecto de un resorte y que tiene una empaquetadura estanca a través de un juego de juntas tóricas. El piston es desplazado, automáticamente, mediante un electroimán o relé sujeto a la base del distribuidor.

Otro detalle del modelo es que la base en cuestión está dotada de medios para fijarse en cualquier lugar, preferentemente en la pared o sitios análogos.



Otro detalle del modelo es que el cartucho o vaina va montado sobre un collar de ajuste que comporta, en puntos diametralmente opuestos, pasadores roscados con pomos o empuñaduras que reciben el cartucho y lo aprietan en dichos puntos sujetándolos e inmovilizándolo.

Otro detalle del modelo es que dicho cartucho tiene su base flotante o loca, de forma que no ejerza una presión axialmente permanente o una inmovilización estática del "spray" que, no obstante, queda alojado y permanentemente centrado en su localización.

Una idea mas amplia de las características del modelo, la realizaremos a continuación al hacer referencia a la lámina de dibujos que a esta memoria se acompaña en la que de manera un tanto esquemática y tan solo por vía de ejemplo se representan los detalles preferidos del invento.

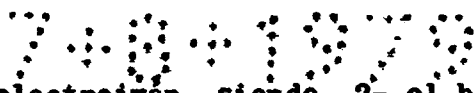
En los dibujos:

La figura 1, es una vista en alzado lateral del conjunto, visto por fuera.

La figura 2, es una vista en planta superior en relación con la figura anterior.

La figura 3, es una vista seccionada vertical y axialmente del distribuidor y, parcialmente, del pistón impulsor.

Aludiendo a las referencias numéricas de dicha lámina de dibujos, comprobaremos que el número -1- es



el cuerpo del electroiman, siendo -2- el bloque del distribuidor, -3- la boquilla radial de pulverización, -4- los medios de sujeción del aparato, -5- el cartucho o vaina para el "spray", -6- es el "spray" montado boca abajo; -7- son las ranuras para el anclaje en bayoneta sobre los pasadores -8- diametralmente opuestos entre sí y en los que se monta el cartucho -5-, a través de las entradas -6- de dichas ranuras -7-.

El cartucho -5- por dentro tiene, un ajustador o anillo de ajuste -11- y, los pasadores -8-, se fijan en los taladros -12- (fig. 3), de la cabeza -2a- del distribuidor -2-.

El cartucho -5-, tiene una base -5a- flotante o móvil para evitar la absoluta inmovilización del spray -A- o aerosol.

El cuerpo del distribuidor tiene un taladro axial en dos secciones -13- y -14-. La primera de menor diámetro.

En dicho taladro va alojado el pistón -15-. Este va provisto de una empaquetadura de estanqueidad integrada por las juntas tóricas -19- y -20-. Entre una y otra el pistón -15- tiene una estrangulación -21- que forma una recámara alrededor del mismo. Aquí consta de una salida radial -23- comunicada con el taladro axial o paso -22- del pistón, en cuya boca va introducida la cánula del "spray".

7.8.1979

La salida radial -23- del pistón, no coincide con la salida radial -24- del distribuidor -2-, en su fase pasiva. Esta salida es por donde fluye el producto para proyectarlo por la boquilla pulverizadora -3-.

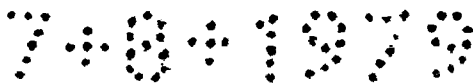
5 El pistón -15- está rematado en la peana -16- y fuste -17-. En la primera descansa el resorte -18- que va ensartado en la segunda y queda alojado en la parte ancha -14- del taladro del distribuidor. El cuerpo -2- del distribuidor queda entallado mediante el nervio
10 -11- en el rebajo -9- del cuerpo -1- del electroimán, cuyo eje -1a-, incide en la peana -16-.

FUNCIONAMIENTO:

El funcionamiento queda explicado por si solo, los dibujos y la descripción realizada permiten com-
15 probar, sin dificultad, como se realiza.

Cuando el electroimán -1- se excita por la acción o intervención del órgano de mando al que vaya conecta-
do, -1a- empuja suave y suficientemente el pistón -15- que comprime la cánula valvular del "spray" -A+; esta
20 se abre y llena el conducto -22- saliendo por -23- que, aunque no estuviera enfrentada a -24-, inundaría la recamara formada por -2-, buscando la salida por -24- y la boquilla -3-.

Cuando se excita el electroimán o cesa la causa que
25 lo excita, la pulverización se corta. El resorte -18- re-



torna el pistón -15- a su posición primera.

Una vez descrita convenientemente la naturaleza del modelo se hace constar a los efectos oportunos que el mismo no queda limitado a los detalles exactos de esta exposición sino que por el contrario en el se introducirán las modificaciones que se consideren oportunas, siempre que no se alteren las características esenciales del mismo que se reivindican a continuación.

REIVINDICACIONES

1.- Aparato automático de pulverización, del tipo
constituido por un soporte y alojamiento para el "spray"
que es operado por un elemento mecánico accionado por
un órgano eléctrico comandado directamente o/a distancia
5 y que se caracteriza porque el soporte es un núcleo dis-
tribuidor directamente montado sobre el cuerpo de un elec-
troimán o relé dotado de medios externos de sujeción y
equipado con una boquilla radial de pulverización y con
una cabeza dotada de medios para recibir y fijar un cartu-
10 cho o vaina, receptora del "aerosol" o "spray" que va incor-
porado en su interior, boca abajo y enchufado en el órgano
mecánico de accionamiento que va instalado axialmente en el
cuerpo del distribuidor.

2.- Aparato automático de pulverización, conforme la
15 reivindicación anterior, el órgano mecánico se caracteriza
al estar integrado por un pistón mecanizado alojado en un
taladro axial del cuerpo distribuidor, que tienen dos sec-
ciones, una menor en la parte superior que es en la que va
ajustada la parte más estrecha del pistón dada, en su mitad,
20 de estanqueidad entre la que se forma un estrechamiento del
pistón que establece una recámara de evacuación y comunica-
da con el paso radial y boquilla del distribuidor y con un
paso radial y axial del pistón, en cuya boca, va ajustada
la cánula del "spray".

25 3.- Aparato automático de pulverización, conforme la

reivindicación anterior, dicho pistón, se caracteriza porque por abajo, tiene una peana o asiento y un fuste donde va ensartado un resorte que apoya en dicha peana, interviniendo como órgano de recuperación cuando el electroimán es desexcitado y deja de empujar el pistón.

4.- Aparato automático de pulverización, conforme la reivindicación 1, el cartucho se caracteriza porque, por abajo, va dotado de ranuras semiperiféricas en forma de bayoneta, abiertas por un extremo que sirve de entrada para montarlo en los pasadores opuestos previstos sobre un anillo ajustador interior que va montado en la cabeza del distribuidor que a los efectos: está dotada de taladros radiales para recibir dichos pasadores roscados provistos de peanas, caracterizándose además, porque el fondo o base del cartucho, es móvil o flotante para evitar la rigidez axial o inmovilización del "spray" o "aerosol".

5.- APARATO AUTOMATICO DE PULVERIZACION,

Todo cuanto queda descrito en la presente memoria que consta de siete hojas mecanografiadas por una sola cara foliadas y dibujos que se acompaña.

Madrid,

D. JUAN CARLOS OLANO FERNANDEZ

REPRESENTANTE LEGAL

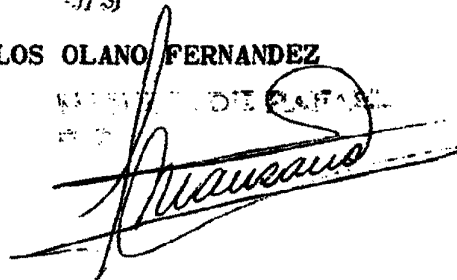


Fig. - 3

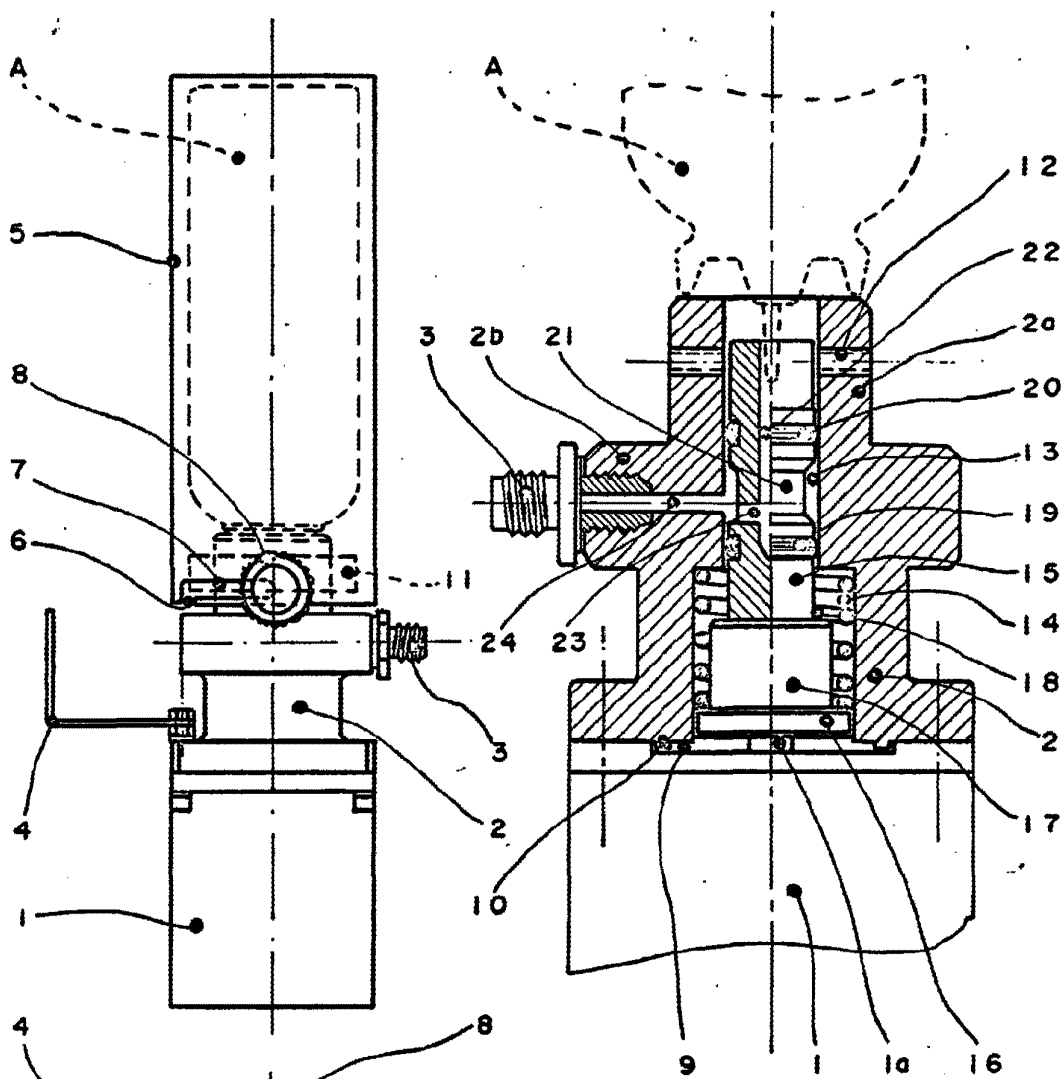
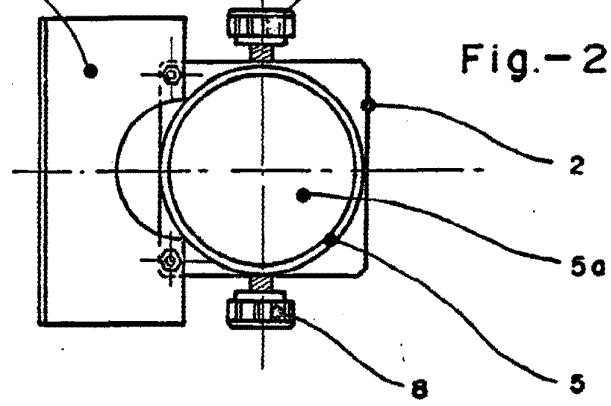


Fig. - 2



Escala variable

MADRID 7 NOV 1975
MANUEL DE RAFAEL
M. P.