



ESPAÑA

(19) ES	(11) NUMERO	(10) Y
(21)	244.636	
(20)	FECHA DE PRESENTACION	
	19-7-1979	

MODELO DE UTILIDAD

16 ENE. 1980

(30) PRIORIDADES:	(31) NUMERO	(32) FECHA	(33) PAIS
-------------------	-------------	------------	-----------

(47) FECHA DE PUBLICIDAD	(81) CLASIFICACION INTERNACIONAL
	B65D 5/38

(54) TITULO DE LA INVENCION

ENVASE PARA LA PRESENTACION DE RECIPIENTES CULINARIOS APILABLES CON TAPAS.

(71) SOLICITANTE (S)

ALUMINIO DE GALICIA S.A.

DOMICILIO DEL SOLICITANTE

Castello, 23 - MADRID-1

(72) INVENTOR (ES)

(73) TITULAR (ES)

(74) REPRESENTANTE

D. JOSE MIGUEL GOMEZ-ACEBO Y POMBO

El presente Modelo de Utilidad se refiere a un envase para la presentación de recipientes culinarios con tapas, estando el citado envase concebido especialmente para contener y presentar una serie de moldes o recipientes de para laminar de aluminio, destinados a contener alimentos preparados o no, cuyos moldes o recipientes van dotados de tapas también apilables.

Los moldes o recipientes del tipo indicado son de gran uso para la conservación a baja temperatura de alimentos preparados.

Por su aplicación, los moldes o recipientes deben suministrarse y venderse en perfectas condiciones de higiene, exigiendo unos envases o embalajes de cierre totalmente hermético.

Al mismo tiempo, es deseable que los envases o embalajes para contener los recipientes o moldes permitan al posible usuario apreciar las características, configuración y naturaleza de los moldes y sus tapas contenidas en el envase.

El objeto de la presente invención es conseguir un envase o embalaje de constitución sencilla y económica, que asegure una asepsia total para los recipientes o moldes y sus tapas, y permita, al mismo tiempo, la visión de dichos recipientes y tapas.

De acuerdo con la invención, el envase comprende una caja de cartulina o similar, en la que se aloja parcialmente el conjunto de moldes y tapas, y una envuelta externa transparente que cubre totalmente la caja y la porción de los moldes y tapas que sobresale de la misma, definiendo una envuelta hermética transparente.

La caja va abierta por una de sus paredes, a través de la que sobresale el conjunto apilado de moldes y tapas.

La pared abierta de la caja es de anchura igual a la de los moldes y tapas y de altura igual al conjunto de moldes y tapas apilados.


Es deseable que los moldes vayan perfectamente sujetos, ya que cualquier holgura del conjunto de moldes respecto a la caja, podría suponer la rotura de la envuelta transparente. Para asegurar la posición del conjunto de moldes y tapas, la caja presenta, en la pared abierta, a partir del borde libre de tres de las paredes consecutivas, sendas solapas, de las cuales la perteneciente a la pared central, que queda sobre la base superior abierta de los moldes, es de menor longitud que dicha pared y presenta un contorno adaptable en sentido transversal dentro del molde más interno de la totalidad de moldes apilados. Las otras dos solapas quedan dobladas interiormente contra las paredes correspondientes, para comprimir y retener entre ellas a las tapas y moldes apilados, absorbiendo la diferencia de anchura entre dichos moldes y tapas.

Con estas solapas, se consigue que los moldes y tapas queden perfectamente retenidos en la caja de cartón sin que la envuelta de material transparente sufra esfuerzos o presiones que pudieran provocar su rotura.

Como aclaración de todo lo anteriormente expuesto, a continuación se hace una descripción más detallada del envase de la invención, con referencia a los dibujos adjuntos, en los que se muestra una forma preferida de ejecución dada a título de ejemplo no limitativo, siendo:

La figura 1 una vista en perspectiva del envase.

La figura 2 una vista del envase según la dirección A, conteniendo las tapas y moldes apilados, con éstos ú

timos parcialmente seccionados: 

La figura 3 corresponde a una vista en planta de la plantilla a partir de la que se obtiene la caja del envase.

5 Como se aprecia en la figura 1, el envase comprende una caja de cartón, referenciada con el número 1, y una envuelta de material plástico 2 representada mediante líneas de puntos.

10 En la caja 1 se alojan parcialmente los recipientes y tapas apilados, quedando la envuelta 2 ajustada sobre la caja 1 y sobre la porción de los recipientes que sobresalen de dicha caja.

En la figura 2 se aprecia la forma en que los recipientes 3 y las tapas 4 van apilados entre sí.

15 Como se muestra en la figura 1, la caja 1 presenta una de sus paredes, referenciada con el número 5, abierta, siendo dicha pared abierta de altura igual al conjunto de moldes y tapas apilados y de anchura igual a la de dichos moldes y tapas, como se aprecia en la figura 2.

20 La pared abierta 5 de la caja queda parcialmente cerrada por tres solapas que sobresalen a partir del borde libre de las paredes laterales 6 de la caja y base superior 7 de la misma. De estas solapas, la central, que se referencia con el número 8, queda situada sobre la base superior abierta de los recipientes 3, figura 2, y es de longitud inferior al ancho de la base superior 7 de la caja, presentando un contorno trapecial adaptable en sentido transversal dentro del recipiente más interno del conjunto de recipientes 3 apilados. Las escotaduras 9 que quedan a uno y otro lado de la solapa 8 sirven para recibir el reborde o ala periférica de los recipientes 3. Por su parte, las solapas 10 de las paredes laterales de la caja 6, se doblan inte

25

30

riormente sobre dicha pared, sobre la cual quedan comprimidas inferiormente, como se aprecia en la figura 2, debido a la anchura de las tapas 4, mientras que superiormente quedan ligeramente despegadas de dichas paredes, debido a la menor anchura de los recipientes 3.

5

Con la constitución descrita, el conjunto de recipientes 3 y tapas 4 apilados, quedan perfectamente retenidos en la caja 1, mediante las solapas 8 y 10.

10

La envuelta de material plástico 2 irá adaptada, de forma ajustada, sobre la caja 1 y sobre la porción de recipientes 3 y tapas 4 apilados que sobresalen de dicha caja.

15

La envuelta transparente 2 mantiene en condiciones perfectamente higiénicas a los recipientes o moldes, permitiendo al mismo tiempo su visión para conocer la configuración y naturaleza de dichos recipientes.


20

Como se aprecia en la figura 3 la caja 1 está obtenida a partir de una plantilla de cartón o similar, de configuración rectangular, que presenta líneas de doblez transversales 11 para definir las caras de la caja así como una solapa longitudinal de cierre, referenciada con el número 12. Por uno de los bordes longitudinales de esta plantilla sobresalen enfrentadas a las caras que definirán la caja, solapas 13 que permiten un acoplamiento entrecruzado de las mismas para cerrar la cara correspondiente y conseguir el armado de la caja. Del borde longitudinal opuesto de la plantilla sobresalen las solapas 8 y 10, antes comentadas, para la retención de los moldes y tapas.

25

30

Descrita suficientemente la naturaleza del invento, así como la manera de realizarlo en la práctica debe hacerse constar que las disposiciones anteriormente indicadas son susceptibles de modificaciones de detalle en cuanto no alteren su principio fundamental.

REIVINDICACIONES 

1.- Envase para la presentación de recipientes

culinarios apilables con tapas, especialmente para contener y pre-
 sentar una serie de moldes de pared laminar de aluminio, dotados
 de tapas, también apilables, caracterizado porque comprende una
 caja de cartulina o similar, abierta por una de sus paredes, en
 cuya caja se aloja parcialmente el conjunto de moldes y tapas api-
 lados, que sobresale a través de la pared abierta citada; y una
 envuelta de material laminar transparente, que cubre la caja y
 porción de los recipientes que sobresalen de la misma; siendo la
 pared abierta de altura igual al conjunto de moldes y tapas apila-
 dos, y de anchura igual a la anchura de las tapas, estando ade-
 más la citada pared parcialmente cerrada mediante tres solapas
 que sobresalen a partir del borde libre de tres de las paredes
 consecutivas, de las cuales, la solapa perteneciente a la pared
 central, que queda sobre la base superior abierta de los moldes,
 es de menor longitud que dicha pared y presenta un contorno adap-
 table en sentido transversal dentro del molde más interno de la
 totalidad de moldes apilados, mientras que las otras dos solapas
 quedan dobladas interiormente contra las paredes, para comprimir
 y retener entre ellas a las tapas y moldes apilados, absorbiendo
 la diferencia de anchura entre dichos moldes y tapas.

2.- Envase para la presentación de recipientes

culinarios apilables con tapas, todo ello tal y como queda sus-
 tancialmente descrito en la presente Memoria e ilustrado en los
 dibujos adjuntos.

Esta Memoria consta de seis hojas escritas
a máquina por una sola cara.

Madrid, 6 OCT. 1979

ALUMINIO DE GALICIA S.A.

J. M. GOMEZ ACEBO Y POMBO

a. a. Firmado: J. Suarez Diaz

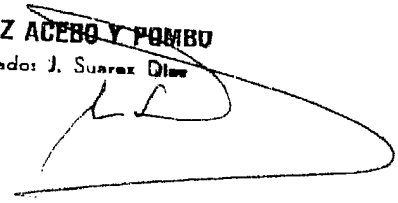


FIG. 1

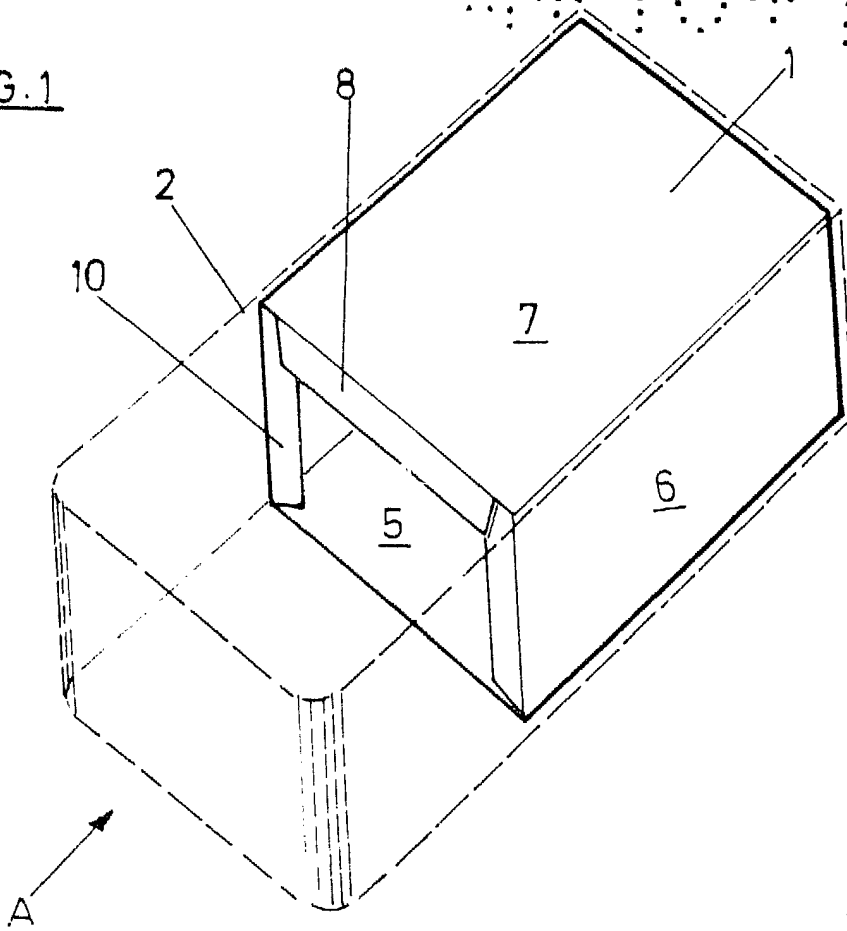
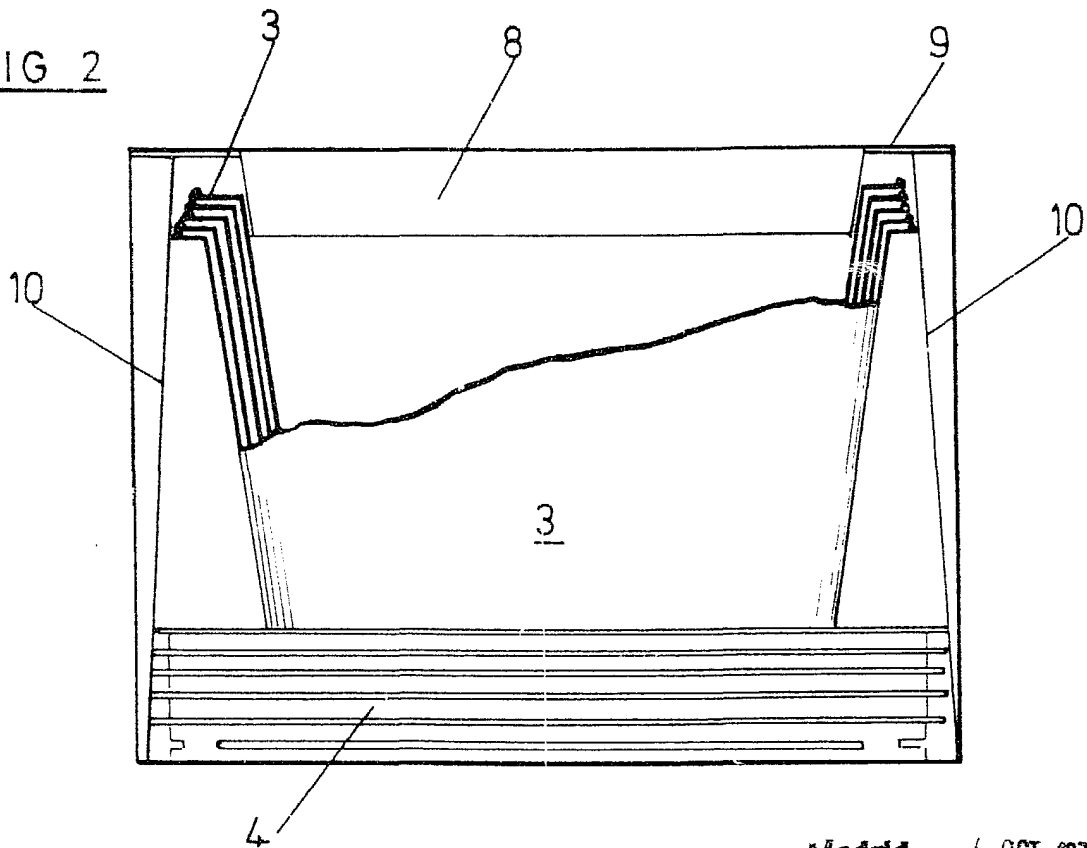


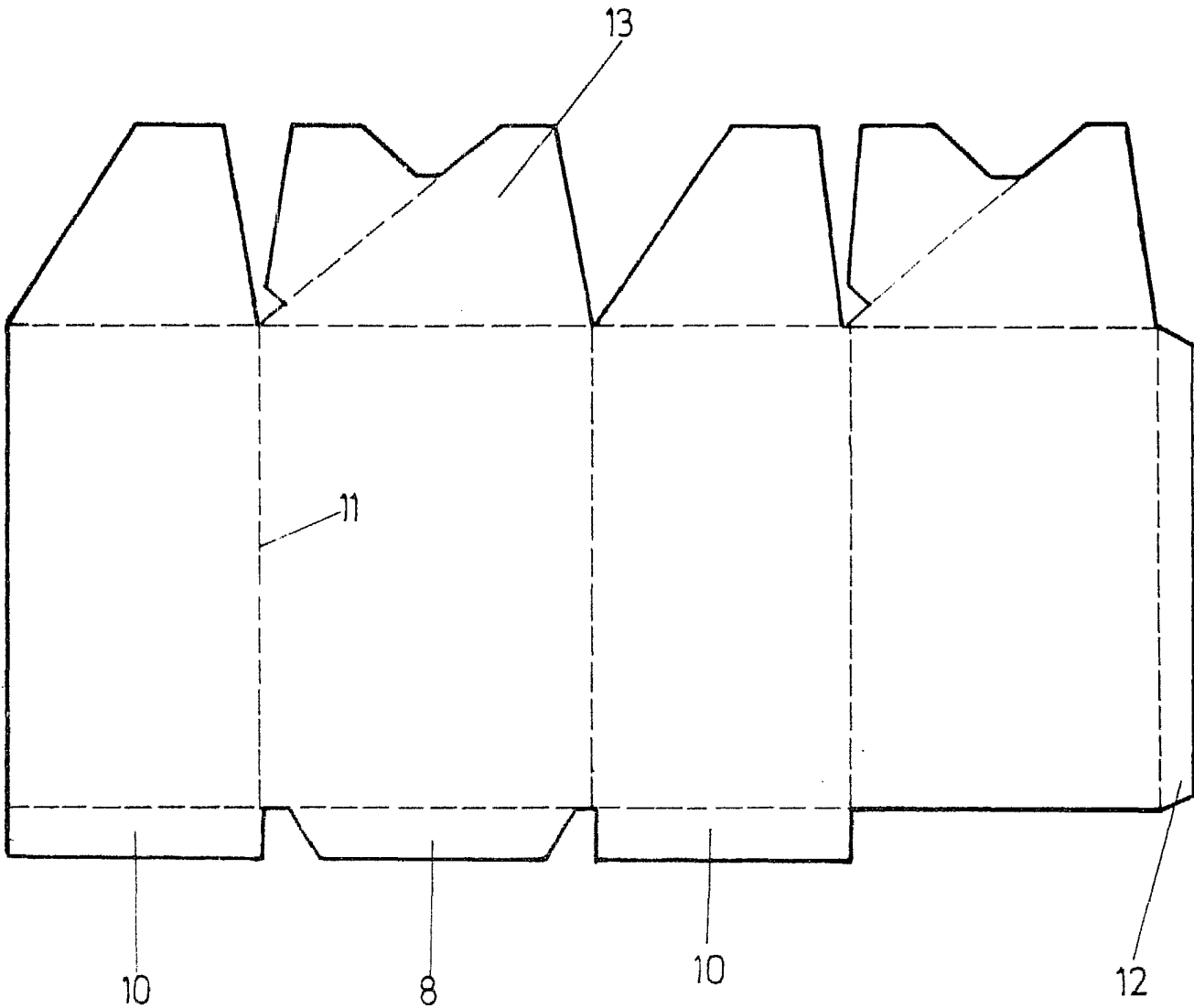
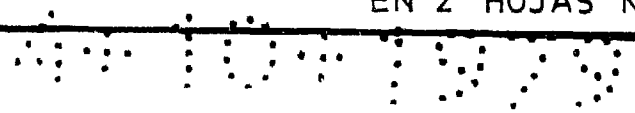
FIG 2



Madrid - 4 OCT 1970

ESCALA VARIABLE

L. ACEBR Y PUMBU
Firmador: J. Suarez BMS



ESCALA VARIABLE.

~~Madrid~~ - 6 OCT. 1979

J. M. GOMEZ AGUDO Y PUMBO
D. P. Remedios J. Suarez Diaz