



ESPAÑA

ES	11	NUMERO	244578	10	Y
10	21	FECHA DE PRESENTACION	12-6-78		

MODELO DE UTILIDAD

Concedido el Registro de acuerdo con los datos que figuran en la presente descripción y según el contenido de la Memoria adjunta.

30 PRIORIDADES: 31) NUMERO 809.321	32) FECHA 23-6-77	33) PAIS EE.UU.
47) FECHA DE PUBLICIDAD	51) CLASIFICACION INTERNACIONAL B65D 5/00	
64) TITULO DE LA INVENCIÓN "UNA PIEZA ELEMENTAL UNITARIA DE CARTON FLEGABLE PARA FORMAR UN RECIPIENTE DE TRANSPORTE"		
71) SOLICITANTE (S) CONTAINER CORPORATION OF AMERICA Case No.47719		
DOMICILIO DEL SOLICITANTE One First National Plaza, Chicago, Illinois, 60670, Estados Unidos de América		
72) INVENTOR (ES) Joseph James Rada		
73) TITULAR (ES)		
74) REPRESENTANTE D. ALBERTO DE ELZABURU MARQUEZ (P.- 67.998)		

MCG.

1 La invención se refiere a recipientes de transporte y particularmente a recipientes de transporte de cartón de una sola pieza.

5 De acuerdo con la presente invención, un recipiente de transporte de una sola pieza tiene una junta de fabricante que es autónoma y no requiere ninguna forma exterior de fijación tal como cola, cinta, o grapas. La junta comprende un par de patillas de enclavamiento unidas de forma plegable a bordes de las paredes laterales de la caja de cartón resultante en lados opuestos de una pieza elemental de recipiente.

10 Se describirá en lo que sigue una realización preferida de la invención, con referencia a los dibujos que se acompañan, en los que:

15 La figura 1 es una vista en planta de una pieza elemental de material en lámina, de la que puede formarse el recipiente;

La figura 2 es una vista en perspectiva fragmentaria de una esquina de un recipiente; y

20 La figura 3 es una sección vertical fragmentaria tomada por la línea 3-3 de la figura 2.

25 Se comprenderá que, para fines de claridad, ciertos elementos pueden haber sido intencionalmente omitidos de ciertas vistas cuando se ilustran con mejor ventaja en otras vistas.

1 Haciendo ahora referencia a los dibujos, el recipiente C que se ilustra en las figuras 2 y 3 puede estar formado de una pieza elemental unitaria B de cartón plegable, como se ilustra en la figura 1.

5 El recipiente C es una construcción tubular de una sola pieza que tiene una junta de fabricante que es totalmente autónoma y que no requiere ningún medio de fijación exterior tal como cola, cinta o grapas.

10 Como se ve en la figura 1, el cuerpo del recipiente incluye una primera pared lateral mayor 10, una primera pared lateral menor 14, una segunda pared lateral mayor 12 y una segunda pared lateral menor 16, que están unidas en serie de forma plegable entre sí a lo largo de líneas de pliegue paralelas 17 para formar una estructura tubular cuando los bordes laterales adyacentes de las paredes 10 y 15 16 se interconectan de una manera que se describe en lo que sigue.

20 En el extremo inferior de la porción de cuerpo del recipiente están previstos medios de cierre en forma de solapas de cierre inferior 20, 24, 22 y 26 que están unidas de forma plegable a bordes inferiores de las paredes laterales 10, 14, 12 y 16, respectivamente, a lo largo de líneas de pliegue alineadas 27.

25 En el extremo superior de la porción de cuerpo del recipiente están previstos medios de cierre en forma

1 - de solapas de cierre superior 30, 34 y 36, que están unidas
de forma plegable a bordes superiores de las paredes latera
les 10, 14 y 16, respectivamente, a lo largo de líneas de
pliegue alineadas 37. Asimismo, puede estar prevista una so
5 lapa de cierre superior exterior 30 en su borde superior
con una patilla doblada o solapa 32 que está unida de forma
plegable a la solapa 30 a lo largo de una línea de pliegue
33.

10 Aunque las solapas de cierre inferior ilustradas
en los dibujos proporcionan una disposición inferior automá
tica, esta disposición no forma parte de la presente inven
ción: pueden utilizarse otras disposiciones de cierre. Igual
mente, pueden utilizarse, por la misma razón, disposiciones
distintas de la mostrada para el cierre superior.

15 La disposición de junta de fabricante autónoma in
cluye un par de patillas de bloqueo 40 y 42 que tienen por
ciones opuestas unidas de forma plegable a lo largo de lí
neas de pliegue 41 y 43 a bordes laterales de las paredes
laterales 10 y 16 en lados opuestos de la pieza elemental
20 B.

Las patillas de bloqueo 40 y 42 tienen porciones
no unidas que están separadas de sus paredes laterales asc
ciadas 10 y 16 por hendiduras 45 y 47, respectivamente.

25 Para armar la caja de cartón, se empujan las pati
llas de bloqueo 40 y 42 una hacia otra en una relación mu

1 - tuamente telescópica, siendo cada patilla parcialmente reci
bida en la hendidura de la otra para formar una conexión de
enclavamiento como se muestra del mejor modo en la figura
2, de manera que no se requieren medios de fijación o suje-
5 ción exteriores tal como cola, cinta o grapas.

Las patillas de bloqueo se pliegan preferiblemen-
te hacia dentro en relación de enclavamiento de modo que no
serán visibles cuando se cierre la caja de cartón.

10

08028

1

REIVINDICACIONES

10 3 1970

5 1^a.- Una pieza elemental unitaria de cartón plegable para formar un recipiente de transporte y que comprende: (a) pares opuestos de paredes laterales unidas de forma plegable entre sí a lo largo de líneas de pliegue paralelas para formar una estructura tubular; (b) primeras solapas de cierre unidas de forma plegable a bordes correspondientes de algunas de las paredes laterales a lo largo de líneas de pliegue alineadas y dispuestas para ser plegadas en relación solapada para cerrar un extremo de la estructura tubular; (c) segundas solapas de cierre unidas de forma plegable a otros bordes correspondientes de algunas de las paredes laterales a lo largo de líneas de pliegue alineadas y dispuestas para ser plegadas en relación solapada para cerrar el extremo opuesto de la estructura tubular; (d) teniendo dos de dichas paredes laterales bordes libres adyacentes destinados a ser unidos entre sí en una junta de fabricante que comprende un par de patillas de bloqueo unidas de forma plegable a bordes de pared lateral respectivos en líneas de pliegue dispuestas paralelas a las líneas de pliegue paralelas, estando dispuestas las patillas de bloqueo para conexión de enclavamiento entre sí.

15 2^a.- Una pieza elemental unitaria según la rei-

1 - vindicación 1ª, en la que cada patilla de enclavamiento
tiene una primera porción unida a su pared lateral asocia-
da en una línea de pliegue y tiene una segunda porción
5 enteriza separada de su pared lateral asociada por una
hendidura que está alineada con la línea de pliegue, en
la que una patilla está unida en su porción superior y la
que una patilla está unida en su porción superior y la
otra patilla está unida en su porción inferior de manera
que las patillas pueden ser enclavadas, quedando cada pa-
10 tilla dentro de la hendidura de la otra patilla.

3ª.- Una pieza elemental unitaria según la
reivindicación 1ª ó 2ª, en la que las patillas de bloqueo
están destinadas a quedar dispuestas dentro de la estruc-
15 tura tubular cuando el recipiente está en condición arma-
da.

4ª.- Una pieza elemental unitaria de cartón
plegable para formar un recipiente de transporte.

Tal y como se ha descrito en la Memoria que
antecede, representado en los dibujos que se acompañan y
20 para los fines que se han especificado.

Esta Memoria consta de seis hojas escritas a
máquina por una sola cara.

Madrid, 16. MAR 1979

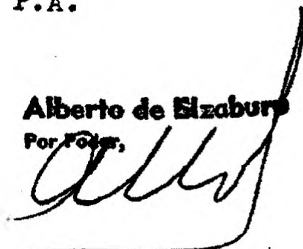
P.A.

25

13039

JMs

Alberto de Elizaburu
Por Fotor,



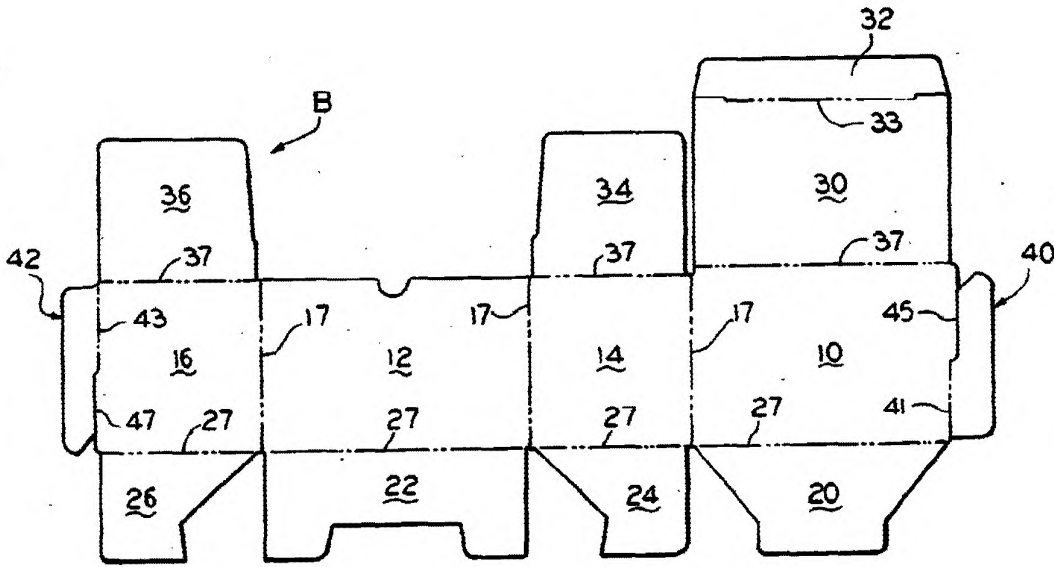


FIG. 1

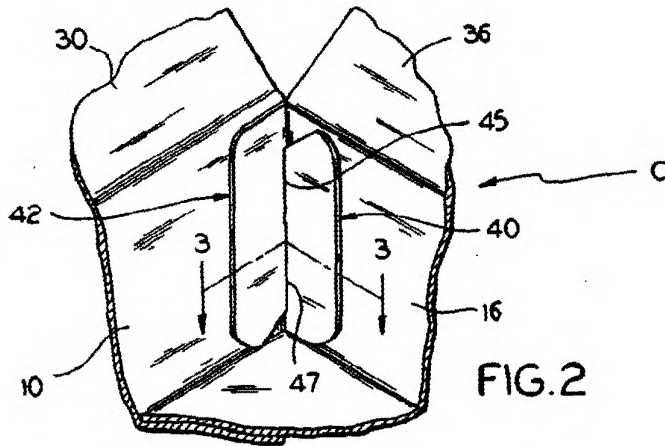


FIG. 2

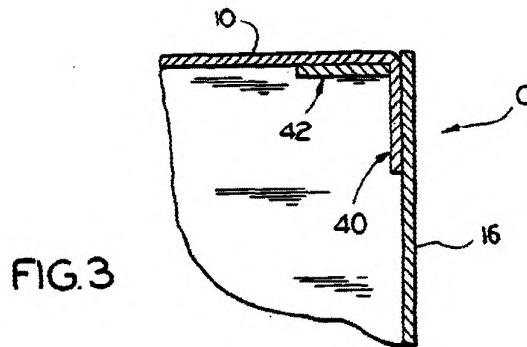


FIG. 3

Albert de Izaburu
For