

AÑO 1958

Expediente núm. _____



244540
244540

REGISTRO DE LA PROPIEDAD INDUSTRIAL

PATENTE DE **INTRODUCCION**

MEMORIA DESCRIPTIVA

que se acompaña a la solicitud de

una **PATENTE DE** **INTRODUCCION** por 10 años, en España

a favor de

D. Bonifacio Carlos Uriarte San Emeterio , de nacionalidad
española domiciliado en BIDARTE-DEUSTO- BILBAO
calle de Julio Lazurtegui núm. 16

por:

« "PERFECCIONAMIENTOS EN LAS MAQUINAS CENTRIFUGADORAS"
.....
.....

Nº 10210

Agente Sr. JAIME ISERN MIRALLES.



244540

P A T E N T E
D E
I N T R O D U C C I O N

por "PERFECCIONAMIENTOS EN LAS MAQUINAS CENTRIFUGADORAS", a favor de Don BONIFACIO CARLOS URIARTE SAN EMETERIO, de nacionalidad española, residente en BIDAUTE-DEUSTO (Bilbao) Julio Lazúrtegui, 16.

= . =

MEMORIA DESCRIPTIVA

La presente patente de introducción se refiere a unos perfeccionamientos en las máquinas centrifugadoras, y más particularmente a las centrifugadoras domésticas utilizadas para escurrir la colada.

5. Estas máquinas generalmente comprenden un motor de accionamiento cuyo eje lleva la cesta centrifugadora y está fijado a la bancada de la máquina por intermedio de un miembro elástico con el objeto de amortiguar las vibraciones producidas por el giro de la cesta cargada con la ropa a escurrir. En tales máquinas generalmente no se consigue una eliminación completa de las
- 10.

244540



vibraciones, por lo que trepidan y se mueven de una manera molesta.

La presente invención tiende a proporcionar unos perfeccionamientos en las mismas de manera que se evita de modo substancial sus inconvenientes actuales y permite aumentar de

5.

modo esencial la velocidad de giro de la cesta, con el consiguiente aumento de rendimiento, Para ello, de acuerdo con la invención, practicada con éxito en el extranjero, el miembro

10.

elástico de las máquinas de la clase indicada consiste en un disco de material elástico de diámetro relativamente grande con respecto a su espesor, el cual lleva fijado el motor en su parte central y está anclado periféricamente a una bancada que descansa sobre el suelo, mediante apoyos elásticos y susceptibles de flexarse transversalmente, los cuales presentan una reducida superficie central de contacto con el suelo.

15.

Este disco elástico, está provisto, preferentemente, de una abertura central en la que encajan por lados respectivos, resaltes solidarios de una platina de fijación solidaria del motor y de una platina de apriete que es acoplada con la anterior mediante un tornillo de apriete central.

20.

Por otra parte la periferia del disco se apoya sobre un asiento anular formado en la bancada, de chapa embutida y provista de una abertura central de diámetro más grande que el de la platina del motor, estando dicha periferia fijada al asiento por medio de un anillo de presión fijado mediante tornillos. Este anillo de presión puede estar provisto de una abertura central de diámetro más grande que el de la platina de apriete, y su borde exterior se prolonga en un faldón cilíndrico que cubre el canto del disco elástico hasta cerca del asiento de la bancada.

25.

30.

~3-

244540



Los apoyos elásticos de la bandaca pueden estar constituidos por cuerpos de material elástico fijados a la misma por su extremo superior y que terminan en punta por el extremo de apoyo sobre el suelo. Por ejemplo, puede tratarse de cilindros provistos de una o varias gargantas periféricas profundas que reducen su sección transversal, estando el extremo inferior de dichos cilindros terminados en un cono convergente hacia abajo.

5.

Para facilitar la explicación se acompaña a la presente memoria una lámina de dibujos en los que se ha representado una realización esquemática citada a título de ejemplo no limitativo del alcance del invento, en sección diametral alzada.

10.

Con la referencia 10 se ha indicado la bancada de chapa embutida que presenta un faldón periférico 11 en el que se ha formado un corto asiento cilíndrico 12 dispuesto para recibir el borde inferior de una caja convencional, no representada, para cubrir el conjunto de los dispositivos de la máquina, a la que la bancada puede ser fijada mediante pernos y tuercas de los que se ha indicado un juego en 13.

15.

La parte inferior de la bandada lleva fijados unos pilares cilíndricos 14 de material elástico tal como caucho, mediante los pernos 15. Estos pilares tienen una altura esencialmente mayor que su diámetro, y su material tiene una elasticidad relativamente grande, de manera que admiten un grado considerable de deformación transversal para absorber vibraciones o trepidaciones laterales de la bancada sin que los pilares o pies descritos lleguen a moverse sobre el suelo.

20.

25.

Con el objeto de aumentar la elasticidad de los pies 14 se los puede dotar en una parte intermedia de su longitud, de profundas ranuras periféricas 16 que reducen de modo esencial su sección transversal; en caso deseado se puede prever más de

30.



244540

- una de tales ranuras. Por otra parte, con la finalidad de proporcionar a estos pies una gran capacidad de adherencia sobre los suelos pulimentados, su extremo de apoyo es reducido de sección, por ejemplo a modo de cono 17 terminado en punta. Esta
5. construcción, al mismo tiempo que permite una perfecta adaptación de la máquina a suelos parcialmente desnivelados, hace que cada pilar se adhiera fuertemente al punto de contacto permitiendo a la bancada todos los movimientos laterales necesarios para compensar las vibraciones propias del funcionamiento.
10. La parte central de la bancada 10 presenta un embutido 18 que se extiende hacia abajo y termina en un asiento plano 19 formado alrededor de una abertura central 20. Contra este asiento se aplica por debajo la periferia de un disco de material elástico 21 apretado mediante la platina 22 que se aplica contra su
15. cara inferior por la presión de los tornillos 23 que atraviesan el conjunto. La platina presenta un borde exterior 24 vuelto hacia arriba y que rodea el canto del disco elástico, y una abertura central 25 de diámetro correspondiente al de la abertura 20 de la bancada.
20. El disco 21 tiene una abertura 26 centrada en las aberturas anteriores. En la parte superior de esta abertura del disco está enchufada la mecha 27 en que termina la platina 28 soporte del motor 29. La parte inferior de la abertura 26 ajusta el saliente central 30 de la platina de fijación 31 que es fijada al
25. soporte del motor mediante el tornillo 32 de modo que entre ambas platinas queda fuertemente aprisionado el borde interior del disco elástico 21.
30. Se comprende que la combinación del disco elástico y de los pies deformables hace posible que el motor con la cesta centrifugadora, y en su caso la bancada y la caja de la máquina efec-



-5-

244540

tuen los movimientos laterales necesarios para proporcionar el autoequilibrado dinámico del conjunto.

5. La invención, en su esencialidad, puede ser desarrollada en otras variantes que difieran en detalle de las indicadas y a las cuales alcanzará igualmente la protección que se recaba. Podrá, pues, ser construido en cualquier forma y tamaño, con los materiales más adecuados, por quedar todo ello comprendido en el espíritu de las reivindicaciones.

= . =



244540

N O T A

Descrito el invento lo que se declara no divulgado ni practicado en España, comprende las siguientes reivindicaciones:

5. 1. Perfeccionamientos en máquinas centrifugadoras del tipo que comprende un motor de accionamiento cuyo eje lleva la cesta centrifugadora y está fijado a la bancada de la máquina por intermedio de un miembro elástico, c a r a c t e r i z a d o s porque dicho miembro elástico consiste en un disco de material elástico de diámetro muy grande con respecto a su espesor, el cual lleva fijado el motor en su parte central y está anclado periféricamente a una bancada que se apoya sobre el suelo mediante apoyos elásticos y susceptibles de flexarse transversalmente, los cuales presentan una reducida superficie central de contacto con el suelo.
10. 2. Perfeccionamientos según la reivindicación 1, caracterizados porque el disco elástico presenta una abertura central en la que encajan, por lados respectivos, resaltes solidarios de una platina de fijación solidaria del motor y de una platina de apriete que es acoplada con la anterior por un tornillo central.
15. 3. Perfeccionamientos según la reivindicación 1, caracterizados porque la periferia del disco elástico se apoya sobre un asiento anular formado en la bancada, de chapa embutida y provista de una abertura central de diámetro más grande que el de la platina del motor, estando dicha periferia fijada al asiento por medio de un anillo de presión fijado por tornillos.
20. 4. Perfeccionamientos según la reivindicación 3, ca-
- 25.

- 7 -

244540



recterizados porque el anillo de presión tiene una abertura central de diámetro más grande que el de la platina de apriete y su borde exterior se prolonga en un faldón cilíndrico que cubre el canto del disco elástico hasta cerca del asiento de la bancada.

5.

5. Perfeccionamientos según la reivindicación 1, caracterizados porque los apoyos elásticos son cuerpos de material elástico fijados a la bancada por su extremo superior y que terminan en punta en el extremo de apoyo sobre el suelo.

10.

6. Perfeccionamientos según la reivindicación 5, caracterizados porque dichos cuerpos son cilíndricos provistos de una o varias gargantas periféricas profundas que reducen su sección transversal, estando el extremo libre de dichos cilindros terminado en un cono convergente hacia abajo.

15.

7. Perfeccionamientos en las máquinas centrifugadoras. Según se describe y reivindica en la presente memoria que consta de siete hojas foliadas y escritas a máquina por una sola cara, acompañadas de una lámina de dibujos.

Barcelona para Madrid, a 29 de Septiembre de 1958.

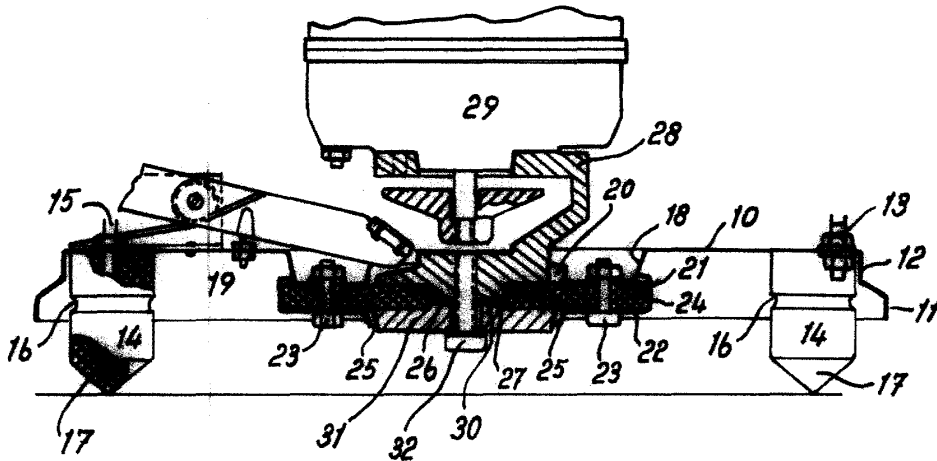
BONIFACIO CARLOS URIARTE SAN EMETERIO.

p. a.

JUAN ISERN VICALLES



244540



Madrid, 29 SEP. 1952

Jaime Isern

p.p.