



10	ES	11	NUMERO	244527	10	Y
		21				
		22	FECHA DE PRESENTACION			

MODELO DE UTILIDAD

Concedido el Registro de acuerdo con los datos que figuran en la presente descripción y según el contenido de la Memoria adjunta.

30	PRIORIDADES:	32	FECHA	33	PAIS
	31	NUMERO			
CADUCADO					

47	FECHA DE PUBLICIDAD	51	CLASIFICACION INTERNACIONAL
			F16L 57/00; B67D 5/36

52	TITULO DE LA INVENCIÓN
	" PROTECTOR DE MANGUERAS FLEXIBLES "

71	SOLICITANTE (S)
	Segundo-Jorge Crespo Peláez

	DOMICILIO DEL SOLICITANTE
	Avda. de Oporto nº 15 - 2º B Madrid - 25

72	INVENTOR (ES)
	El mismo

73	TITULAR (ES)
	El mismo

74	REPRESENTANTE
	El mismo

1 La presente memoria descriptiva tiene por objeto detallar minuciosamente el nuevo sistema de "PROTECTOR DE MANGUERAS FLEXIBLES" como así también explicar los beneficios y utilidades que este modelo prestaría, reivindicando todos los efectos que de él se desprendan.

5 Uno de otros problemas que suelen tener las estaciones de servicio, es el de las mangueras de los surtidores de gasolina, es la continua pérdida del combustible por los extremos de las mangueras que después de verse sometida a continuos esfuerzos de los servicios prestados, termina por vencerse, bien por un mal vicio del

10 expendededor o mala situación del vehículo estacionado para repostar que hace que se doble la manguera, llegando a extrangularse, y posteriormente en definitiva a deteriorarse, principalmente por los extremos, tanto de salida, del comienzo del aparato, como el terminal, que une al boquerel, esto generalmente siempre ocurre cuando

15 el vehículo que estacionó con la boca de depósito de combustible al otro lado del aparato surtidor; esto hace que se sienta obligado a desplazar la manguera libremente, pero no cuando tiene que introducir el boquerel, que hace formar un medio círculo, ayudado de la mano del expendededor, para que no llegue a extrangularse y se

20 deteriore, en que muchas ocasiones dejan de hacerlo por haber mangueras en buen estado, en que no llegan a extrangularse tan fácil, pero ésta es una solución comoda que llega a costar cara a la larga, proque ya que no tarda por tener el vicio que tomaron ya las

25 mas viejas, surgiendo el problema de no haber paso suficiente de gasolina por estar viciada la manguera, y esto originaria nuevos problemas mecánicos al aparato surtidor y la pérdida de la gasolina o gas-oil, que al desprenderse corre por el largo de la manguera y vá goteando al suelo, formando un charco, que con la suciedad presenta un estado lamentable y con el agravante de pisar y escurrirse al ser grasiento el gas-oil, igualmente al entrar en servicio

30 esa manguera toca todo lo que encuentra a su paso, puede ser la carcasa del aparato surtidor, las ropas del expendededor y sus manos, el cliente descuidado y su vehículo al pasar por encima del

..//..

..//..

- 1 capot la misma manguera que es portadora constante de la suciedad que arrastra del suelo, si esta no va provista de un sistema para colgar la manguera, como lo muestra el plano general número tres. Como es natural este problema principal, tiene la solución casera
- 5 de reparar el daño causado, cortando el trozo defectuoso y deteriorado y volver a introducir la parte nueva, esto le ha hecho perder diez (10) centímetros de manguera, en que en una nueva reparación observará que la manguera va menguando, quedando posteriormente en una manguera ridícula.
- 10 Como puede apreciarse en el primer plano número 1 (uno), es el muelle proyectado a escala 1:1, Todo el sistema consiste en este principal objeto que protege el muelle a la manguera, en las partes correspondientes extremas, que son los puntos por donde se doblan debido a que los racores son fijos. Este muelle fabricado en alambre
- 15 bro de cuerda de piano y cincado, que el baño de protección que se da, puede variar siendo cromatizado o cadmiado o cualquiera de los procedimientos que existen. Igualmente este muelle se fabricará en alambre brillante de acero inoxidable; que adoptará cualquiera de las dos modalidades, observando el resultado de la primera. Como
- 20 sigue detallando el plano del muelle en su parte más ancha es la unión a la pieza del plano nº 2 (dos), siguiendo las espiras del muelle, quedan seccionadas haciéndose suponer un largo según las medidas citadas del plano que son en milímetros, y éstas a partir de la medida de 200 milímetros, van separándose de 1 (un) milímetro
- 25 la 1ª expira, la 2ª a 2 (dos) milímetros y así sucesivamente hasta alcanzar la onceava expira con un largo de 100 (cien) milímetros, el grosor del alambre es de 3'5 milímetros y este cortonea o envuelve por todo el perímetro de su manguera, siendo su largo total de 300 (trescientos milímetros) milímetros, pudiendo
- 30 alcanzar una medida superior en caso necesario hasta 400 milímetros (cuatrocientos mm.) Todas las espiras entran en acción al momento de ejercer presión sobre ellas, y principalmente por aquellas
- 33 llas que están juntas o sin separación, que al ser obligadas ejer

...//..

1 cen una presión límite, que no permite a la manguera de caucho ex-
pansionar por su interior para que se doble, si-no que tome un me-
5 dio círculo, en ángulo abierto; ya que el mismo muelle no le per-
mite hacer un círculo cerrado, que es lo que le ocasiona la rotu-
ra; y así en vez de determinar con las expiras que sean todas i-
guales, resultan que al estar divididas las últimas gradualmente
no llega la manguera a doblarse por ningún punto, de forma perju-
10 nicial. Citando las dimensiones exteriores de ésta misma pieza,
los diámetros son de 46,5 milímetros y 39 milímetros (treinta y
nueve mm.) y los diámetros interiores son de 39,5 milímetros y
32 milímetros (treinta y dos mm.) El ancho de expiras mayores es
de 35 milímetros (treinta y cinco mm.) siendo una longitud necesa-
ria para que adapte y fije en su parte roscada interior que pre-
15 senta las muescas del mismo alambre con un paso igual a la pieza
del plano nº 2 (número dos). Los extremos de las expiras van ter-
minadas en posiciones verticales, quiere decirse que están rebaja-
das y el alambre no presenta el mismo espesor citado, de esta for-
ma une a la penúltima expira. En las medidas interiores del muelle
20 están pensadas para que puedan adaptarse a todo tipo de mangu-
eras normales y no especiales de mayor diámetro, pues éstas son
mangueras de gran caudal, en que alcanza medidas superiores pero
con las mismas características y forma de ambas piezas de los pla-
nos uno y dos (1 y 2). Las expiras tiene un total de 73 (setenta
y tres expiras).

25 Ya pasando al plano número dos (2), es la pieza que une al muelle
por su interior, y ésta une a la manguera, está descrita y proyec-
tada a escala de 2:1 (dos por uno), y esta seccionada por la mi-
tad que se convierte en dos piezas, y que van unidas por unas la-
30 ñas alojadas en las oquedades del mismo paso de rosca, y que ejer-
cen una presión por ser de acero y de un alambre de cuerda de pia-
no; y existen dos filos paralelos que muerden en la manguera que
sirve de fijación y ésta no se desplace en sus movimientos al en-
trar en funcionamiento, no obstante el muelle mismamente al ros-
34 carlo también envía una presión propia de su elasticidad obligada.

1 Esta pieza de material de PVC (Policloruro de Vinilo) puede ser
 fabricada en torno o de fundición; es un cuerpo adecuado para el
 contacto de los productos de las gasolinas (en que no habrá oca-
 sión). Pasando a las medidas de la pieza derecha tenemos las si-
 5 guientes: diámetros, superficie donde se alojan las lañas 34 milí-
 metros, superficie del paso rosca 39,4 milímetros, parte alta su-
 perficie paso rosca 42,5 milímetros; interiores, de entrada 29 mi-
 10 límetros, de filos paralelos 27 milímetros, parte central 31 mili-
 metros. Paso rosca 3,5 milímetros, curvatura de radio 1,8, curva-
 tura de radio alojamiento de lañas 1,3; dimensiones longitud 35 mi-
 límetros, 30 milímetros de paso de rosca, distancia de los dos pun-
 tos desde su eje central 15 milímetros. donde se alojan las lañas,
 dimensiones interiores, 5 milímetros de entrada y salida, parte me-
 15 dia 22 milímetros, filos de amarre a la goma de caucho 1,5 en es-
 tas partes, en milímetros, ángulo de los filos 0'4 milímetros; sec-
 ción frontal de la circunferencia diámetro superior 48 milímetros
 margen de corte de las piezas 0,6 milímetros. Igualmente esta pie-
 za puede fabricarse en metal, que suplantaría a los mismos rotores
 que se emplea para enlazar con el boquerel, que se constituye de
 20 dos piezas, macho y hembra, y que se fabrica en 3/4 y 1" pulgada
 su rosca, esta sería estandarizada con mangueras de un solo tipo
 de diámetro interior y exterior. La pieza sería igual a la diseña-
 da en el plano nº 2, haciéndose desaparecer las oquedades donde se
 alojan las lañas, y los filos interiores que muerden la manguera,
 25 y esta pieza sería de una sola bién de fundición o de torno.
 En último lugar el plano general nº 3, en que se aprecia donde va
 destinado este diseño, que tanto en un extremo de la manguera como
 en otro, y así como se observa cumplirá su funcionamiento para el
 cual fué creado, para todo tipo de mangueras y tubo flexible que
 30 estan sometidos a continuos esfuerzos.

REIVINDICACIONES

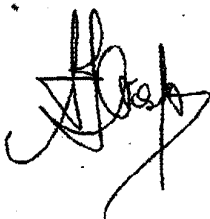
12 "PROTECTOR DE MANGUERAS FLEXIBLES" se constituye de un muelle
 33 de acero al carbono o acero inoxidable, con un extremo superior

...//...

- 1 para enlazar con la pieza del plano nº 2, siguiendo de expiras inferiores, sin separación hasta las siguientes y últimas de la forma que la 1ª expira con la 2ª expira tiene una separación de 1 milímetro, la 2ª con la 3ª expira, tiene 2 milímetros y así sucesivamente; con dos diámetros el de entrada de 39 milímetros y de salida 46,5 milímetros; con un espesor del alambre de 3,5 milímetros, la longitud es de 300 milímetros, divididos de 35 mm., en su parte más ancha, 165 mm. en las expiras juntas y 100 mm. en las expiras separadas que son 11 en total.
- 10 2ª "PROTECTOR DE MANGUERAS FLEXIBLES" siguiendo de la reivindicación anterior se constituye de una pieza de P.V.C. (Policloruro de Vinilo) seccionada por la mitad y convertida en dos partes similares, provistas de una rosca de paso de 3,5 milímetros para alojar el muelle en su espacio, y con dos oquedades para unir las dos piezas sin fueran necesarias; con un tope de rosca y de pared en forma de anillo; en el interior tiene los filos paralelos que fijan en la manguera y expansionan en su interior al haber una oquedad mayor en su parte central por todo su perímetro, la longitud es de 35 milímetros y su ancho 48 milímetros, y su diámetro interior es de 27 milímetros, 29 y 31 milímetros los siguientes diámetros superiores, con diámetros exteriores de 34, 39'4 y 42'5 milímetros como muestra el plano nº 2 más detalladamente.
- 15 3ª "PROTECTOR DE MANGUERAS FLEXIBLES" según reivindicación anterior es un resaca de metal de iguales características a la pieza de plano nº 2, suprimándose las oquedades de alojamiento de las láminas y filos de presión interior, y es de toltamente de 1 (una) pieza, compuesta de otra que es un macho necesario de pieza de conjunto, fabricada en 3/4 y 1" pulgada, roscas estandarizadas; la superficie interior varía según la descrita del plano, ésta tiene la arista o rosca cualquiera que ejerza una presión a la manguera.
- 20 Y que en último lugar de los componentes que forman el juego funcional, que presta un servicio; y dentro de la 3ª reivindicación esta detallada en 5 hojas, escrita con 33 renglones la 1ª, 2ª y 4ª hoja siendo de 34 renglones la 3ª hoja y la 5ª hoja.

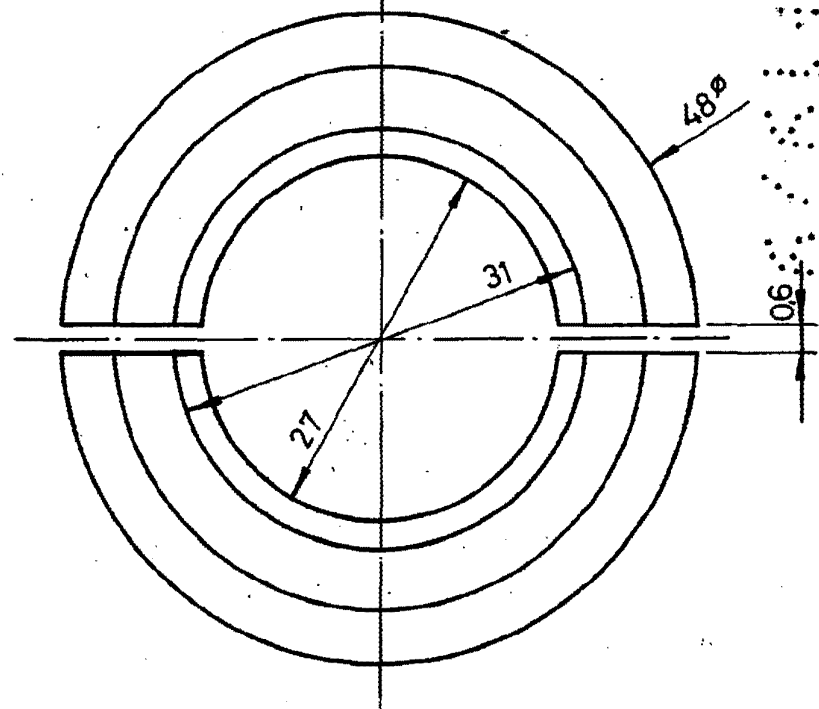
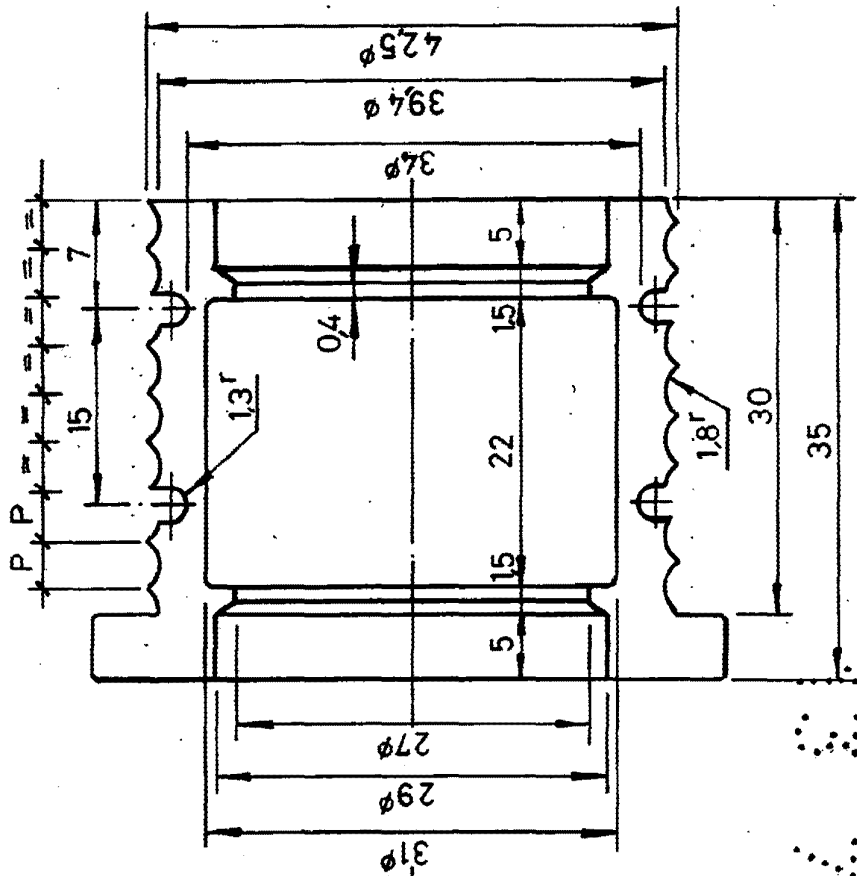
En Madrid a trece de Julio de 1.979

Escrito y firmado por Segundo-Jorge Crespo Pelado.



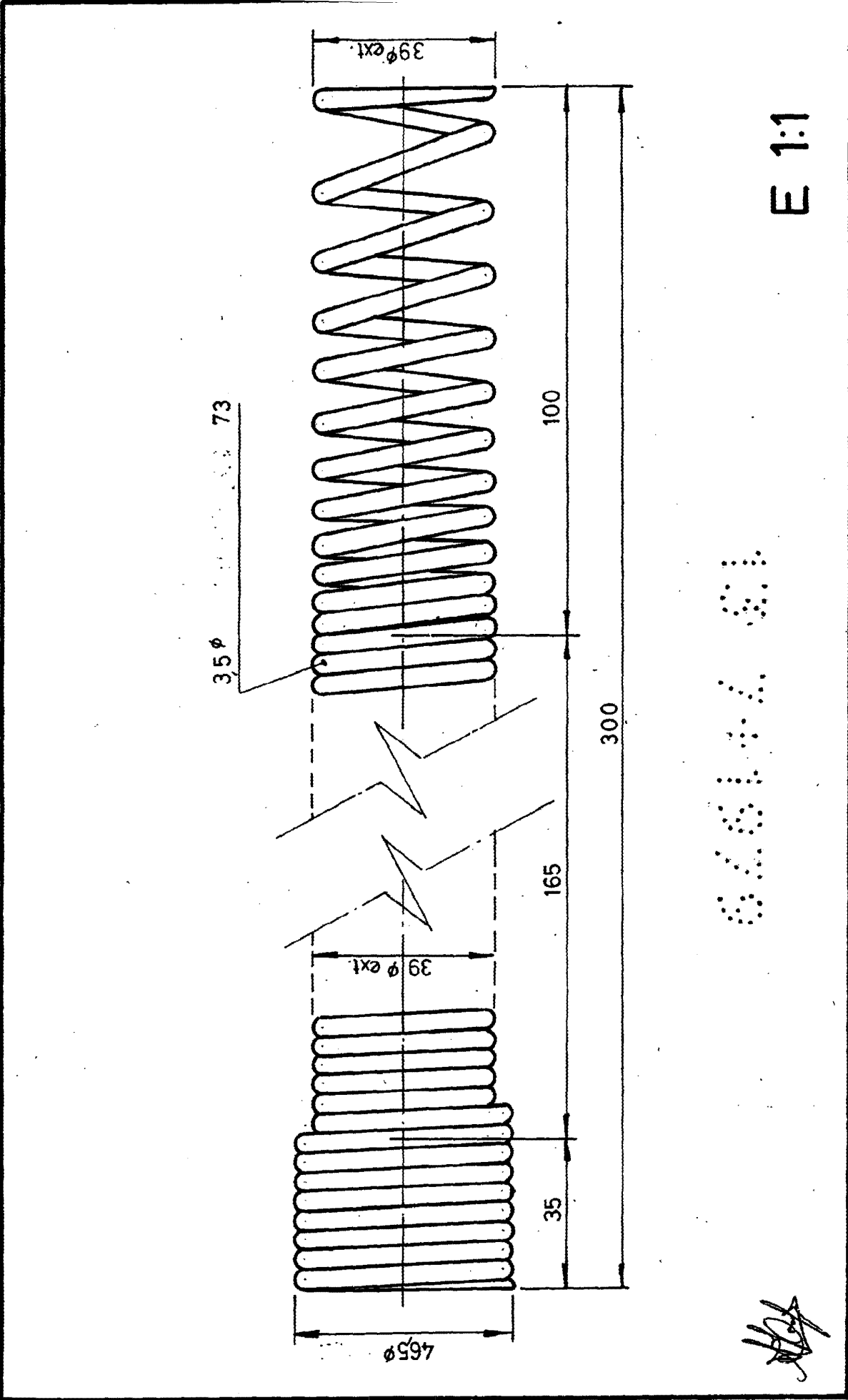
...
G
V
E
S
S

||

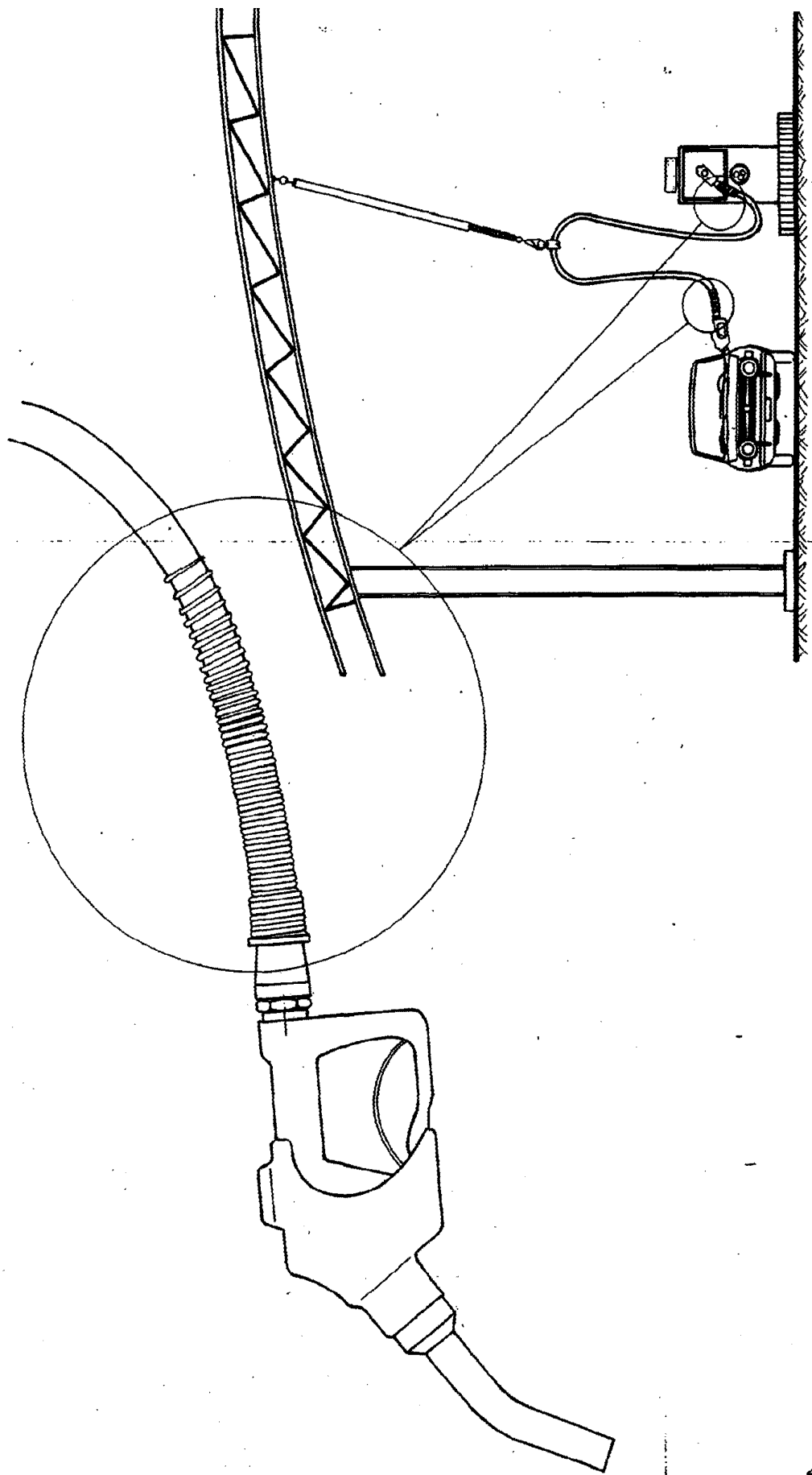


35

E 2:1



CRESPO



Handwritten signature or initials.