

11	NÚMERO	19	Y
21	244.388		
22	FECHA DE PRESENTACION		
	5-7-1979		



ESPAÑA

MODELO DE UTILIDAD

1 MAR. 1980

30	PRIORIDADES:	32	FECHA	33	PAIS
31	NÚMERO				

47	FECHA DE PUBLICIDAD	51	CLASIFICACION INTERNACIONAL
			FIG 21/00

54 TITULO DE LA INVENCION

VALVULA CON MANDO A DISTANCIA PARA EL VACIADO DE DEPOSITOS QUE CONTIENEN UN FLUIDO.

71 SOLICITANTE (S)

D. RODOLFO RIAÑO IMAÑA

DOMICILIO DEL SOLICITANTE

Ibur-Erreka, 40 - OLARREAGA - EIBAR (GUIPUZCOA)

72 INVENTOR (ES)

73 TITULAR (ES)

74 REPRESENTANTE

D. JOSE MIGUEL GOMEZ-ACEBO Y POMBO

El presente Modelo de Utilidad se refiere a una válvula con mando a distancia para el vaciado de depósitos que contienen un fluido, a presión o no, especialmente para el vaciado de depósitos que contienen un líquido.

5

La válvula de la invención es de especial aplicación en el vaciado de los aceites en motores y otros mecanismos.

10

De acuerdo con la invención, la válvula está constituida por una carcasa tubular acodada compuesta por dos tramos de forma general cilíndrica. Los dos tramos de esta carcasa van roscados en su porción extrema, estando uno de tales tramos destinado a fijarse en sentido vertical en la boca de descarga del depósito. El otro tramo de la carcasa dispone de una abertura radial de salida en su pared y aloja una válvula de cierre desplazable axialmente entre dos posiciones, una anterior, en la cual dicha válvula se encuentra situada entre la boca radial citada y el acodamiento de la carcasa, y otra posterior, en la cual dicha válvula de cierre se encuentra situada entre la boca radial y el extremo libre del tramo tubular que aloja a la válvula, quedando en esta posición la citada boca radial en comunicación con el conducto del tramo tubular de la carcasa roscado al depósito que contiene el líquido a vaciar.

15

20

25

La válvula de cierre está constantemente impulsada hacia la primera posición antes citada, es decir hacia la posición de cierre, mediante un resorte de compresión que va montado entre dicha válvula y el fondo de un casquillo que se fija sobre el extremo del tramo tubular que aloja a la válvula.

30

La válvula de cierre lleva además conectado un cable que sobresale a través del fondo del casquillo antes citado para conseguir, mediante su tracción, venciendo la fuerza del resorte, el desplazamiento de la válvula hasta la segunda po

sición de apertura.

El cable para la tracción de la válvula de cierre va alojado en una funda o camisa de la que sobresale parcialmente en una porción a la que se fija un mando de accionamiento, estando el cable y camisa fijados, en las proximidades del mando, a un soporte dotado de medios de bloqueo del cable para asegurar tanto la posición de cierre como la de apertura.

La válvula consiste en un vástago desplazable axialmente dentro del tramo tubular correspondiente de la carcasa, estando dicho vástago dotado, cerca del extremo dirigido hacia el acodamiento, de una junta tórica que cierra herméticamente contra la superficie interna del conducto. Esta junta tórica quedará a uno u otro lado de la boca radial de la carcasa al ocupar el vástago una u otra de sus posiciones límites.

La constitución expuesta se comprenderá mejor con la siguiente descripción hecha con referencia al dibujo adjunto, en el cual, de forma esquemática y a título de ejemplo no limitativo, se muestra una posible forma de ejecución.

Como puede verse en el dibujo, la válvula comprende una carcasa tubular 1 acodada en ángulo recto, cuyos tramos están roscados en sus porciones extremas. Uno de estos tramos, el referenciado con el número 2, se fija a la boca de salida 3 del depósito 4 que contiene el líquido a vaciar. El otro tramo de la carcasa, que se referencia con el número 5, dispone en su pared de una boca radial de descarga 6. Dentro de este tramo tubular 5 se aloja además un vástago axial 7 que va dotado cerca de su extremo libre de una junta tórica 8 que ajusta y cierra herméticamente contra la superficie interna del conducto del tramo 5.

El vástago 7 puede ocupar dos posiciones límites, una anterior, representada en el dibujo, en la cual la junta

tórica 8 queda situada entre la boca de descarga 6 y el acodamiento de la carcasa, y otra posterior, en la cual la junta tórica 8 quedará situada entre la boca radial de descarga 6 y el extremo libre del tramo 5. En esta segunda posición, la boca radial de salida 6 queda en comunicación con el conducto del tramo 2, con lo que el líquido contenido en el depósito 4 puede salir libremente.

El vástago 7 está impulsado constantemente hacia su posición anterior mediante un resorte 9 montado entre dicho vástago y el fondo del casquillo 10 que puede ir retenido mediante la tuerca 11.

Al extremo posterior del vástago 7 va conectado un cable 12 que atraviesa el fondo del casquillo 10. Este cable, a partir de dicho casquillo, va alojado en una funda o camisa 13, fijada por su extremo libre al casquillo 14 que se monta en el soporte 15. El cable 12 sobresale de la funda 13 en una porción a la que se fija el mando de accionamiento 16, disponiéndose la tuerca 17 con la que puede bloquearse el cable 12 respecto al soporte 15 y casquillo 14.

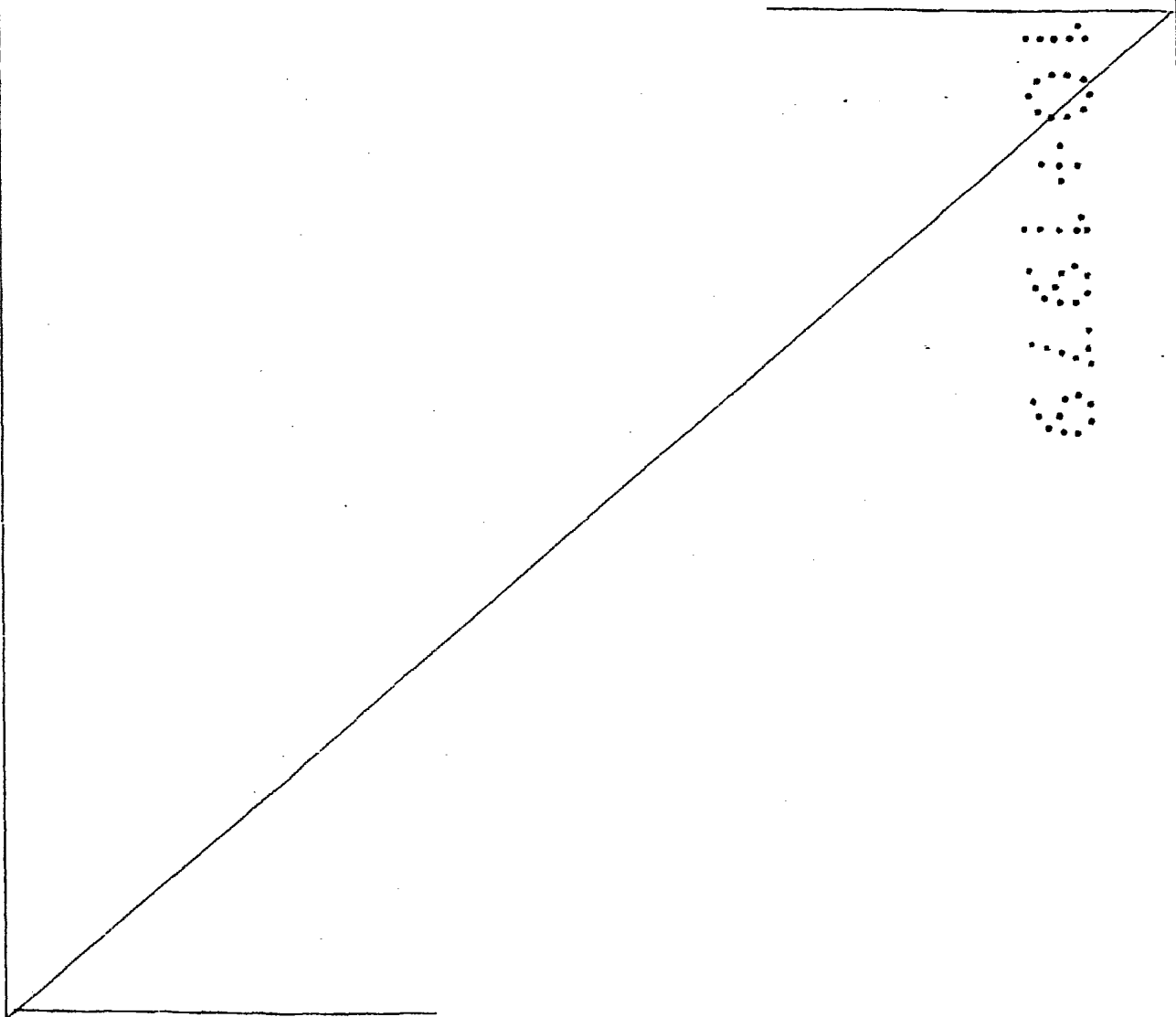
Con la constitución descrita, el cierre del depósito 4 se mantiene gracias a la tensión del resorte 9 que impulsa al vástago 7 hacia su posición anterior de cierre. Cuando se desea extraer el líquido contenido en el depósito 4, se afloja la tuerca 17 traccionando sobre la cabeza 16 con lo que se consigue el desplazamiento del vástago 7 hacia su posición posterior de apertura. En esta posición puede mantenerse apretando la tuerca 17. Tan pronto se afloje dicha tuerca se libera al cable 12, desplazando el resorte 9 al vástago 7 de nuevo hacia su posición anterior de cierre.

La válvula descrita puede aplicarse para el vaciado de cualquier fluido contenido en un depósito, aunque éste

se encuentre a presión, siendo tan sólo necesario que el resorte
9 sea de la tensión o fuerza adecuada.

5 La válvula de la invención puede aplicarse, por ejemplo, para el vaciado de aceites en motores de vehículos automóviles, no siendo de esta forma necesario el quitar y poner cada vez que sea necesaria la renovación del aceite la tuerca que cierra la boca de salida, pudiendo estar el mando 16 situado en un punto fácilmente accesible del motor o interior del vehículo.

10 Descrita suficientemente la naturaleza del invento, así como la manera de realizarlo en la práctica debe hacerse constar que las disposiciones anteriormente indicadas son susceptibles de modificaciones de detalle en cuanto no alteren su principio fundamental.



REIVINDICACIONES

1.- Válvula con mando a distancia para el va-
ciado de depósitos que contienen un fluido, caracterizada porque
comprende una carcasa tubular acodada, uno de cuyos tramos presen-
ta una boca radial de descarga en su pared y aloja una válvula de
cierre desplazable axialmente entre dos posiciones, una anterior,
en la cual la válvula de cierre se encuentra situada entre la bo-
ca radial de descarga y el acodamiento, y otra posterior, en la
cual dicha válvula de cierre está situada entre la boca radial
y el extremo libre del tramo tubular, estando la referida válvula
de cierre impulsada hacia la primera posición citada mediante un
resorte de compresión, montado entre la válvula de cierre y el
fondo de un casquillo fijado sobre el extremo del tramo tubular,
cuya válvula de cierre lleva conectado un cable que sobresale a
través del fondo de dicho casquillo para conseguir, mediante su
tracción, el desplazamiento de la válvula contra la acción del
resorte, hasta la segunda posición citada, fijándose la carcasa
al fondo del depósito por el extremo libre del otro tramo tubular.

2.- Válvula según la reivindicación 1, caracte-
rizada porque el cable para la tracción de la válvula de cierre
va alojado en una funda o camisa, de la que sobresale parcialmen-
te dicho cable en una porción a la que se fija un mando de accio-
namiento, estando el cable y camisa fijados, en las proximidades
de dicho mando, a un soporte dotado de medios de bloqueo de dicho
cable.

3.- Válvula según la reivindicación 1, caracte-
rizada porque la válvula de cierre consiste en un vástago des-
plazable axialmente, el cual va dotado, cerca del extremo dirigi-
do hacia el acodamiento, de una junta tórica que cierra herméticamente
contra la superficie interna del conducto, cuya junta que

da a uno u otro lado de la boca radial de la carcasa al ocupar el vástago una u otra de sus posiciones límites.

4.- Válvula con mando a distancia para el vaciado de depósitos que contienen un fluido, todo ello tal y como queda sustancialmente descrito en la presente Memoria e ilustrado en el dibujo adjunto.

5.

Esta Memoria consta de seis hojas escritas a máquina por una sola cara.

Madrid,

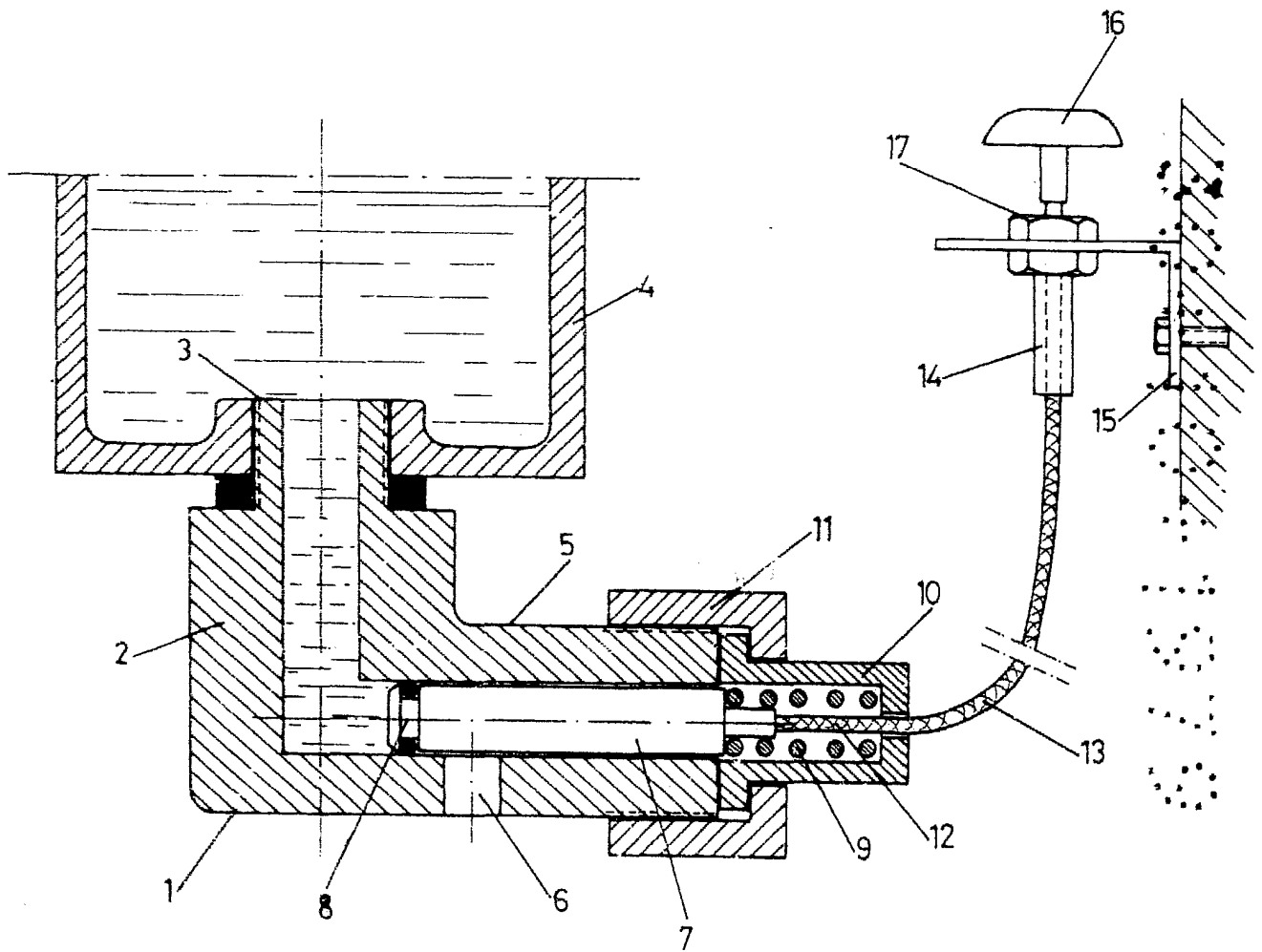
30 OCT. 1970

D. RODOLFO RIAÑO IMAÑA

J. M. GOMEZ ACEBO Y POMBO

en p. Firmador J. Suarez Diaz





ESCALA VARIABLE.

Madrid 20 Oct. 1970

J. M. GÓMEZ ACEBO Y CAJAL
o. p. Firmado: J. Suarez Diaz