

AÑO 1.958

Expediente núm.



244275

REGISTRO DE LA PROPIEDAD INDUSTRIAL

PATENTE DE **INTRODUCCION**

MEMORIA DESCRIPTIVA

que se acompaña a la solicitud de

una **PATENTE DE** introducción por **diez** años, en España

a favor de

CIA, ELECTRONICA HISPANO AMERICANA, S.A. (CEHASA) de nacionalidad

española domiciliado en **Madrid**

calle de **Villanueva** núm. **3**

por:

PERFECCIONAMIENTOS EN ANTENAS DE TELEVISION ARTICULADAS Y DE ACOPLAMIENTO MULTIPLE"

Nº 9961

Agente Sr. **Haranjo**

Memoria
de
Patente



244275

M E M O R I A D E S C R I P T I V A

que se acompaña a una solicitud de patente de introducción por diez años, para España y sus Posesiones, por PERFECCIONAMIENTOS EN ANTENAS DE TELEVISION ARTICULADAS Y DE ACOPLAMIENTO MULTIPLE, a favor de la razón social COMPAÑIA ELECTRONICA HISPANO AMERICANA S.A. "CEHASA" de nacionalidad española, residente en Madrid, Calle de Villanueva 3 y Víctor Pradera 48.

- - - - -

El desarrollo e incremento que toma la televisión en todos los países, ha obligado al estudio de los medios necesarios para perfeccionar los elementos clásicos hasta obtener de los mismos un rendimiento muy superior al que se lograba con las concepciones primitivas.

5

Factor de gran importancia son las antenas destinadas a la captación, de que van dotados los aparatos telereceptores, y a cuyos perfeccionamientos se contrae la presente memoria; perfeccionamientos por los que se logra una antena capaz de ampliar su potencia receptora merced al acople en serie de diversos elementos; lográndose que cuando está almacenada ocupe escaso espacio gracias a su articulación, estando realizada en materiales ligerísimos y resistentes

10

23 SEP



244275

y de coste reducido.

15

Con el fin de ilustrar la presente descriptiva, se acompañan dos hojas de planos que muestran una realización de la invención citada a título de ejemplo meramente explicativo y sin carácter limitativo ya que caben variantes de realización que no alteren el espíritu de la invención. En dichos planos,

20

Las figs. de 1 a 13 muestran un despiece de las partes esenciales del aparato.

25

La fig. 14 es una vista en planta del mismo, señalándose con líneas de puntos los posibles suplementos acoplables a la antena básica.

30

Esencialmente la antena está constituida por un tubo de aluminio o similar (C) de estudiado diámetro, hueco interiormente, al que por uno de sus extremos o por los dos es posible acoplarle otros similares. Este tubo (C) porta en cada uno de sus extremos, los elementos tubulares de captación de onda (A) y (B).

35

El tubo (C) tiene en su centro dos perforaciones paralelas [nos referimos a su centro longitudinal] por las que se introduce una pieza en forma de horquilla (13) que tiene sus brazos (13'-13'') fileteados a rosca para fijarse mediante tuercas. Entre el tubo (C) y la horquilla (13) se intercala una pieza (14) de base curvada, que presenta una escotadura escalonada. Este dispositivo sirve para fijar el tubo (C) a un soporte de sustentación (no representado).

40

A uno de los extremos del tubo (C) se fija articuladamente uno de los elementos de captación de onda, que está formado por dos varillas simples articuladas (B), que se montan mediante una pieza (6) de base acanalada, dotada de una escotadura semicircular para acoplaje al tubo. Esta



244275

45 pieza tiene en su base unas perforaciones para dejar paso a los terminales de un agrafe de fijación (M) que se describirá más adelante. La base acanalada está prevista así para permitir el alojamiento axial de cada uno de los elementos o varillas (B) antes descritos.

50 Cooperera con esta pieza, otra segunda pieza de fijación de las citadas varillas (B), constituida por una pieza rectangular (4) que va axialmente acanalada. Entre las canales de las piezas (4-6) se acoplan las varillas (B). Este conjunto se fija por una pieza agrafe (1) dotada de las prolongaciones (2-2') que se introducen doblándose, por las perforaciones laterales (5) y (7) de las piezas respectivas. Todas ellas, incluso el agrafe están perforadas por sus centros (3-3'-3'') para dejar paso a un espárrago de montaje que se fija mediante una tuerca o palomina roscada (8) para mantener en posición armada o desarmada el conjunto, a voluntad.

60 El elemento del extremo opuesto (A) del tubo (C) se acopla en forma articulada similar a la descrita, mediante las piezas (20) con su escotadura (20') similar a la pieza (6) antes descrita, la pieza (19) similar a la pieza (4) y el agrafe (18) similar al (1) y el espárrago y tuerca (8') similar al (8) antes citado. Por estar formado el elemento (A) de dos cuerpos articulados, formados por dos tubos curvados en su centro, el segundo de estos tubos se monta mediante una pieza de material aislante (9) en forma de puente, con una escotadura (12) de acoplaje al tubo (C), una perforación central para ser atravesada por el espárrago, señalada con (10) y dos salientes axialmente perforados (11-11') para dejar paso a dos tornillos a cada uno de los cuales se ancla uno de los terminales del tubo doblado (A).

70

23 S
244 275
5 CENTIMOS

75

N O Y A: - Descrito suficientemente cuanto antecede, sólo resta consignar que lo que se cita como nuevo y no practicado en España, propio del solicitante, es lo contenido en las siguientes:

REIVINDICACIONES

80

1 - Perfeccionamientos en antenas de televisión articuladas y de acoplamiento múltiple, caracterizados por haberse previsto un tubo que se coloca en posición horizontal, de material ligero, hueco interiormente, al que por cada uno de sus extremos se acoplan articuladamente los elementos tubulares de captación de onda; teniendo dicho tubo, en su centro longitudinal, unas perforaciones para dejar paso a los vástagos roscados de una pieza en forma de horquilla, fijada mediante sus correspondientes tuercas, y que lleva intercalada entre su puente y el tubo citado, una pieza que coopera a su fijación a un mástil, y que está constituida por una pletina doblada, de base acanalada axialmente, y que presenta en sus lados unas escotaduras escalonadas.

85

90

95

2 - Perfeccionamientos, según reivindicación 1ª caracterizados porque a uno de los extremos del tubo citado, se acopla articuladamente un juego de dos varillas simples, rectas, articuladas por sus terminales interiores, que se montan mediante un complejo formado por una pieza de laterales paralelos, con una escotadura semicircular, y base acanalada, con tres perforaciones, una para dejar paso al espárrago de fijación y dos laterales para dejar paso a los terminales de una pieza-agrafe.

100

105

3 - Perfeccionamientos, según reivindicaciones 1ª y 2ª caracterizados porque con esta pieza coopera otra segunda pieza rectangular, acanalada axialmente y perforada a los mismos fines que la precedente.

23 SEP



244275

110 4 - Perfeccionamientos, según reivindicaciones de 1 á 3, caracterizados porque el otro extremo del tubo horizontal que se cita, lleva acoplado articuladamente el otro elemento de captación de onda, formado por dos varillas curvadas en su centro, una de las cuales se acopla articuladamente mediante un complejo de piezas similares al de las varillas del extremo opuesto.

115 5 - Perfeccionamientos, según reivindicaciones de 1 a 4 caracterizados porque el conjunto de piezas de sujeción descrito, se fija mediante sendos espárragos roscados, con tuerca de fijación, y una pieza agrafe, de brazos laterales que se curvan penetrando en las perforaciones correspondientes de las piezas de soporte descritas.

120 6 - Perfeccionamientos, según reivindicaciones de 1 a 5 caracterizados porque el otro elemento de tubo curvado se fina al extremo correspondiente del tubo metálico, mediante una pieza de material aislante, en forma de puente, dotada de una escotadura semicircular en su centro, y de dos alas o salientes laterales que van dotados de dos relieves cilíndricos perforados axialmente para dejar paso a los tornillos de fijación.

125

130 7 - Perfeccionamientos, según reivindicaciones de 1 a 6 caracterizados porque es susceptible acoplar al tubo horizontal descrito, en cada uno de sus extremos, de unos soportes portadores de una o varias series de elementos de captación de onda similares a los descritos.

8 - PERFECCIONAMIENTOS EN ANTENAS DE TELEVISION ARTICULADAS Y DE ACOPLAMIENTO MULTIPLE.

- - - -

135 Todo según queda descrito en la presente Memoria, que consta de seis hojas foliadas y mecanografiadas por una só-



244275

la cara, con un total de ciento treinta y ocho líneas y las dos hojas de planos que adjunto se acompañan.

Madrid 23 septiembre, 1958

P.A.

A handwritten signature in dark ink, appearing to read "C. Marañón". The signature is stylized with loops and a long horizontal stroke at the bottom.



FIG. 1

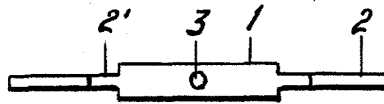


FIG. 2

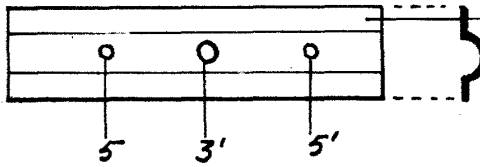


FIG. 3

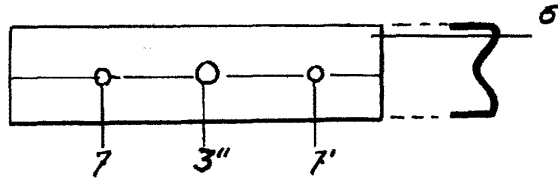


FIG. 4

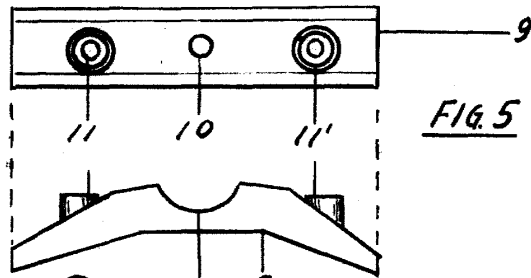
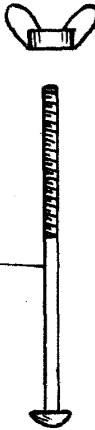


FIG. 5

FIG. 6

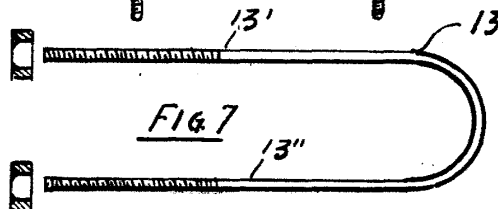
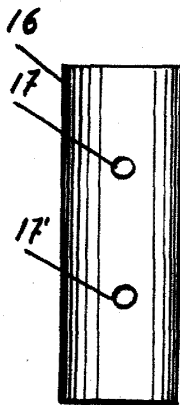


FIG. 7

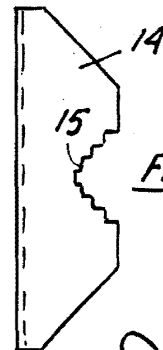


FIG. 8

FIG. 9

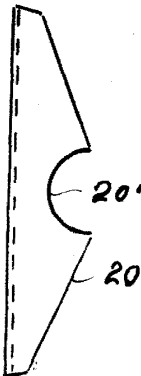


FIG. 10

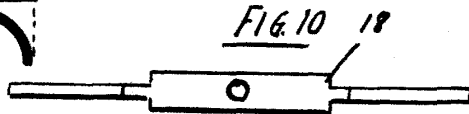


FIG. 11

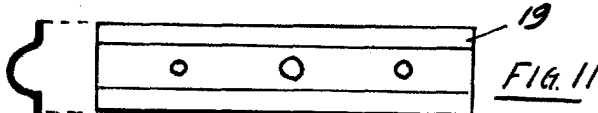


FIG. 12

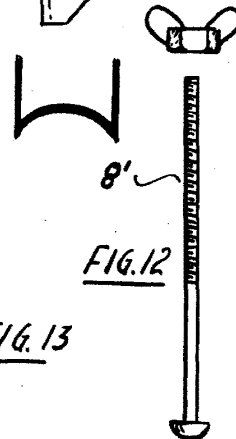
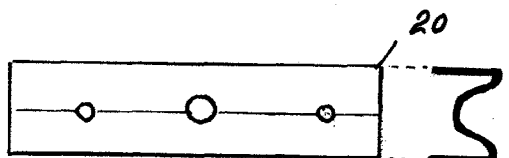


FIG. 13



ESCALA VARIABLE

MADRID 23 SEPTIEMBRE 1958

Morayno

244275

COMPANIA ELECTRONICA HISPANO AMERICANA S.A (CEHASA)

HOJA 2^a de 2

23 SE

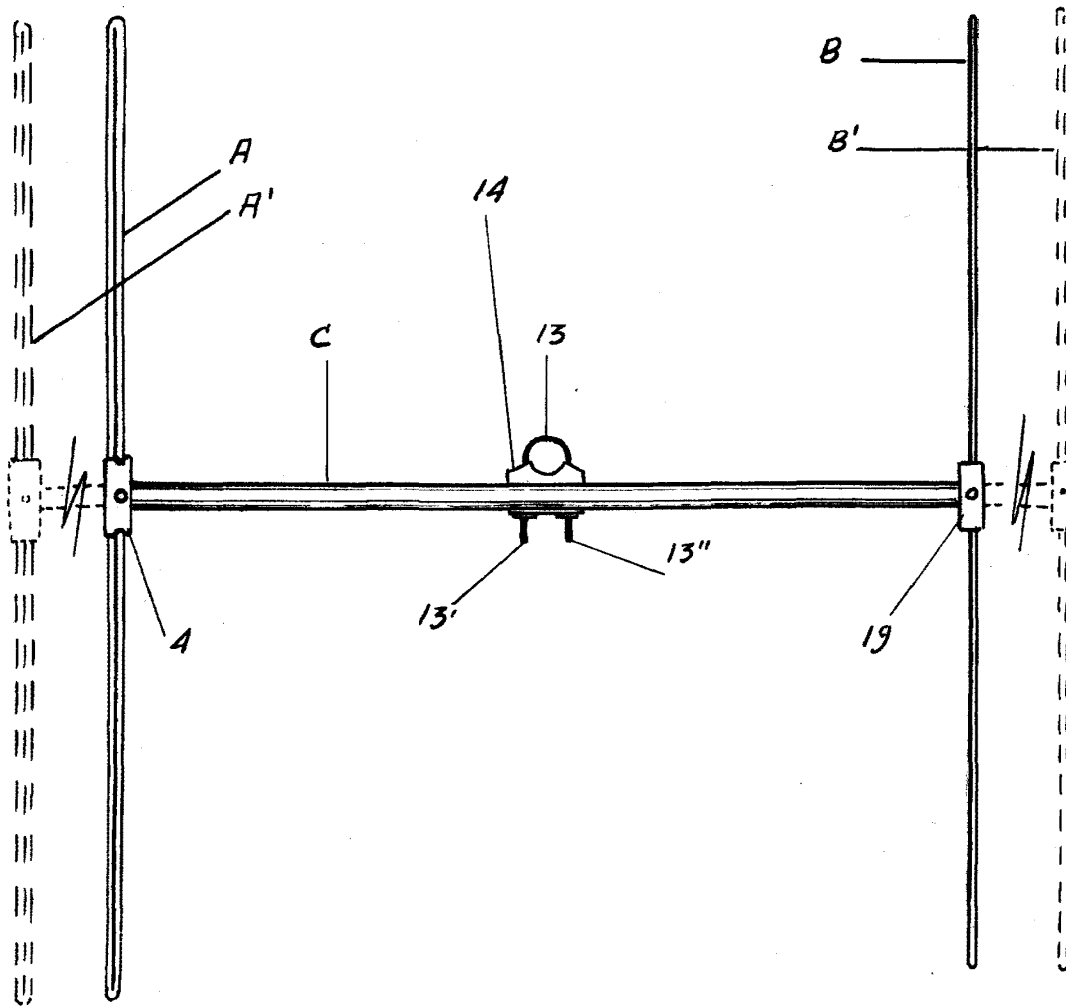


FIG. 14

MADRID 23 Septiembre 1958

Carayón

ESCALA VARIABLE