

AÑO 1958

Expediente núm.



244247

# REGISTRO DE LA PROPIEDAD INDUSTRIAL

**PATENTE DE** INTRODUCCIÓN

## MEMORIA DESCRIPTIVA

*que se acompaña a la solicitud de*

una **PATENTE DE** introducción por 10 años, en España

*a favor de*

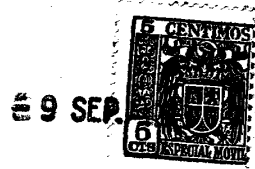
Industrial Men-Par, S. A., -----, de nacionalidad  
española, ----- domiciliado en Barcelona, -----  
calle de Bartrina, ----- núm. 74-76,

*por:*

«Interruptor de tiempos de circuito eléctrico».

Nº 9352

Agente Sr. ....



P A T E N T E  
D E  
I N T R O D U C C I O N

244247

a favor de INDUSTRIAL MEN-PAR, S. A., entidad española, domiciliada en Barcelona, calle Bartrina, 74-76, por "INTERRUPTOR DE TIEMPOS DE CIRCUITO ELÉCTRICO".

- . -

MEMORIA DESCRIPTIVA

El objeto de la presente invención lo constituye un interruptor de tiempos en el que no interviene ninguna pieza mecánica. Este interruptor presenta además la ventaja de poder ser gobernado a distancia.

5. Una descripción detallada de la invención, hecha con referencia al diseño anexo y seguida de una explicación de funcionamiento, hará comprender las ventajas de la invención.

10. En dicho dibujo, -1- es el hilo resistente tensado por una parte entre el punto fijo -2- conectado a masa y

6 9 SEP.

244247



el extremo -3- de una lámina elástica -4- que tiende a desplazarse en el sentido de la flecha F.

5. Esta lámina lleva en su extremo un contacto -5- que, en la posición de reposo (fría), mantiene en tensión, a través de un puente aislante -6- una lámina elástica -7- que tiende a desplazarse en el sentido de la flecha F'. Esta lámina lleva un contacto -8- colocado frente a un contacto regulable -9- conectado al manantial de corriente por el conductor -10-.

10. La lámina elástica -4- fijada en -11- está conectada a la salida de un electroimán de intensidad -12-, cuya segunda salida -13- establece conexión con un contacto -14- colocado frente al -15- de la armadura -16- del electroimán de intensidad -12-. El contacto -14- está también unido a un contacto -17- situado frente al contacto -3-. Un contactor -18- permite dar una impulsión de corriente que parte del manantial hacia el arrollamiento del electroimán -12-, siendo -19- el borne de utilización del aparato.

20. Si se da un impulso de corriente actuando sobre el contactor -18-, se establece un primer circuito -10-18-10-12-11-4-3-5-1-2-. El relevador de intensidad -12- se encuentra excitado y atrae a la armadura -16- formando así un nuevo circuito -16-15-14-13-12-11-3-5-1-2-. El hilo se calienta rápidamente liberando a la lámina -4- que, a su vez, libera a la laminilla -7-, cuyo contacto -8- se apoya contra el -9-, estableciendo el circuito de utilización -10-9-8-19-. El hilo continúa calentándose, el contacto -5- se desliza en el sentido de la flecha F y viene a apoyarse sobre el

25.



29 SEP.

4247

-17-, poniendo en cortocircuito al circuito del relevador que libera a la armadura -16-.

5. El hilo -1- al no recibir corriente se va enfriando lentamente. El contacto -5- actúa de paso sobre la pieza -6- y la lámina -7- que corta la corriente de utilización entre -9- y -8-, cortando así el circuito de utilización.

10. La duración del ciclo es función del tiempo de enfriamiento del hilo -1-, que se escogerá de una sección conveniente. La duración del calentamiento extremadamente rápido no interviene prácticamente en la duración del ciclo, lo que permite cerrar a cada instante el sistema para una duración sensiblemente equivalente.

Esta corriente de utilización puede ser diferente de la corriente utilizada para el funcionamiento del aparato.

- . -

#### N O T A

15. Se reivindica como objeto de la presente patente de introducción:

20. 1. Interruptor de tiempos de circuito eléctrico, que se caracteriza por estar integrado por un hilo resistente eléctricamente, tensado entre un punto fijo conectado a masa y el extremo de una lámina elástica que tiende a desplazarse en sentido opuesto al de la tensión de dicho hilo y cuyo extremo opuesto está fijo a un punto conectado a la salida de un relevador de intensidad, quedando dotado el

69 SEP.



244247

extremo sobre el que actúa aquel hilo de dos bornes, susceptible de establecer contacto, por una parte con un contacto solidario de otra lámina elástica que tiende a desplazarse normalmente en el sentido de esta conexión y, por otra, sobre un contacto regulable unido directamente a la alimentación, quedando enfrentado a este contacto otro asimismo solidario de la segunda de las láminas elásticas citadas.

5.

2. Interruptor de tiempos de circuito eléctrico,

según la reivindicación anterior, que se caracteriza por el hecho de que la segunda salida del relevador de intensidad queda unida a un contacto fijo sobre el que actúa otro solidario del extremo libre de la armadura móvil del propio relevador, cuya armadura queda conectada a su vez a la alimentación, quedando intercalada entre el contacto fijo citado y el regulable sobre el que actúa el contacto de la segunda lámina elástica, un contactor apropiado.

10.

15.

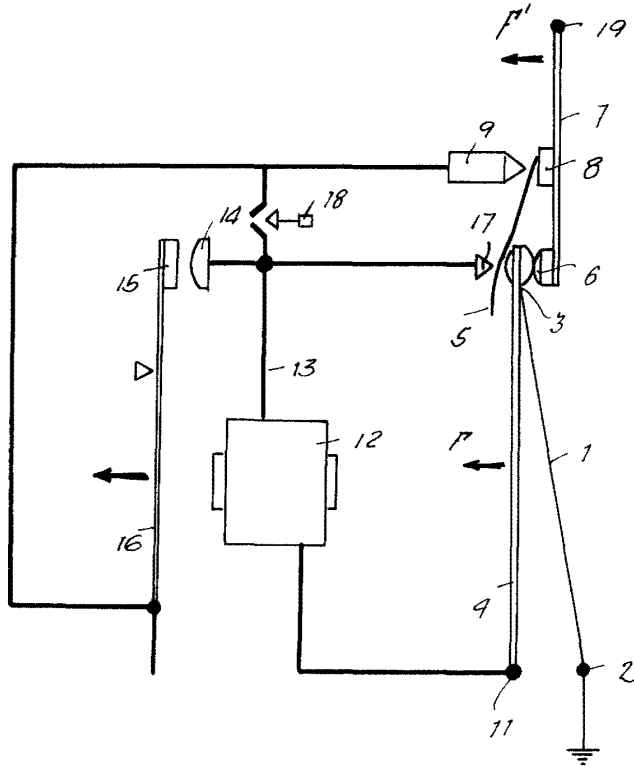
3. Interruptor de tiempos de circuito eléctrico.

La presente memoria consta de cuatro hojas foliadas, escritas a máquina por una sola cara.

Barcelona, a 9 de septiembre de 1958

INDUSTRIAL MEN-PAR, S. A.

p.a.



244247

Barcelona, 9 Septiembre 1958  
Industrial Men-Par, S.A.  
p.a.