



ESPAÑA

CADUCADO

MODELO DE UTILIDAD

Concedido el Registro de acuerdo con la Ley de Patentes de 1984

244174 Y

(11) NUMERO
(12) FECHA DE PRESENTACION
25-JUN-79

(30) PRIORIDADES:	(31) NUMERO	(32) FECHA	(33) PAIS

(37) FECHA DE PUBLICIDAD	(41) CLASIFICACION INTERNACIONAL
	B 60 R 9/04

(54) TITULO DE LA INVENCIÓN
PORTA-EQUIPAJES PERFECCIONADO PARA AUTOMOVILES.

(71) SOLICITANTE (S)
D. Jose Esperza Sabater

DOMICILIO DEL SOLICITANTE
BARCELONA.- Bergada, 21-23

(72) INVENTOR (ES)
El propio solicitante

(73) TITULAR (ES)
D. Jose Esperza Sabater

(74) REPRESENTANTE	LUIS RUIZ PALACIOS Marqués Sta. Ana, 30 MADRID-10
--------------------	---

El Modelo de Utilidad objeto de la presente memoria, se refiere, como su título indica, a un porta-equipajes perfeccionado para automóviles, que reúne unas cualidades de utilización muy superiores a todos los que, con misión análoga se encuentran en el mercado, tanto por su eficacia como por su sencillez, fiabilidad y duración, y que dada la simplicidad del montaje de sus elementos, no se hace necesaria ninguna operación mecánica para un perfecto ensamblaje.

5.-

Basicamente su principal característica, radica en su sistema de fijación al cual efectúa a presión sobre el correspondiente vierte-agua del automóvil simplificando con ello el montaje.

10.-

El porta-equipajes, está constituido por unos tubos metálicos transversales al techo del automóvil, y que llevan en un plano superior encajado un perfil de plástico, componiéndose por el plano inferior unos brazos soporte cuyos extremos a través de una especial disposición que más adelante será descrita se fijará a presión en el vierte-agua.

15.-

Para la mejor comprensión del invento que se preconiza se acompaña una hoja de planos en la que en seis figuras se detalla suficientemente la constitución y disposición de sus elementos componentes así como su utilización y funcionamiento en un ejemplo de realización práctica no limitativa.

20.-

FIGURA PRIMERA.- Muestra una vista frontal del porta-equipajes.

25.-

FIGURA SEGUNDA.- Corresponde a una sección transversal

de los tubos metálicos.

FIGURA TERCERA.- Es un detalle ampliado de la pieza soporte del conjunto.

FIGURA CUARTA.- Corresponde a una sección de la pieza basculante de sujeción.

5.-

FIGURA QUINTA.- Muestra una sección de la pieza a través de la que se produce el encaje del conjunto sobre el perfil del vierte-aguas.

FIGURA SEXTA.- Es un detalle del montaje.

La numeración que acompaña a las figuras tiene el mismo significado para todas, siendo este el siguiente:

1.- Tubo metálico dotado de una pieza tapa en cada uno de sus extremos con el fin de poder sujetar e limitar el desplazamiento de los objetos depositados.

2.- Perfil de material plástico, el cual va encajado a presión en un sajeado del tubo -1-, llevando su plano superior estriado con el fin de actuar como elemento antideslizante.

3.- Brazo soporte, uno de cuyos extremos va sujeto al tubo -1- a través de una pieza de unión -4-, mientras que en otro extremo incorporara la pieza de fijación -7- que determinará la posibilidad de encaje en el vierte-aguas.

4.- Pieza de unión del brazo soporte -3- con el tubo metálico.

10.-

15.-

5.- Pieza basculante de sujeción, la cual por medio de un saliente que lleva en su cara interna, el basculer y carreres

20.-

25.-

ejerce presión sobre la pieza -7- determinando el acoplamiento al vierte-aguas del automóvil.

6.- Tornillo en forma de -7-.

5.- Pieza de acoplamiento cuya parte inferior se halla especialmente conformada al objeto de adaptarse al perfil del vierte-aguas en el momento de ser presionada por la pieza basculante -5-.

8.- Perfil de plástico, que al objeto de no dañar a la carrocería del coche, va situado entre el extremo de la pieza de acople -7- y el propio vierte-aguas.

9.- Tuerca soldada a la pieza -7- en donde irá sternillado el tornillo -6-.

10.-
15.-
20.- La novedad consiste básicamente en la pieza de unión -5- la cual va fijada por la parte exterior de los brazos soporte -3- y con facultad de basculamiento de forma que al cerrarse y por medio del saliente interno que comporta, presiona sobre la pieza -7- la cual al ir directamente en contacto con el vierte-aguas se encaja fuertemente sobre el mismo determinando con ello el perfecto montaje del porta-equipojes sobre el techo del automóvil.

Serán independientes del objeto de la presente invención los materiales, formas, colores y dimensiones y en general todo cuanto no altere, cambie o modifique la esencialidad de la invención.

25.- Describe suficientemente la naturaleza y objeto de este Modelo de Utilidad, se hace constar que las características

esenciales, sobre las que ha de recaer la concesión del mismo
seten comprendidas en las siguientes:

2
3
4
5
6
7
8
9

REIVINDICACIONES

1^a.- Porta-equipajes perfeccionado para automoviles, caracterizado porque el mismo que cuenta con los correspondientes tubos metálicos transversales dotados de topos extremos llevará por la parte inferior de estos unas piezas de unión de las que serán solidarios unos brazos soporte las cuales llevarán en su extremo una pieza de encaje para su montaje en el vierte-agua, cuya pieza a su vez y a través de una tuerca que soporte, será la receptora de una pieza basculante de sujeción y ella por intermedio de un tornillo en -Y- que esta soporte en el unos orajetes, determinando la acción de basculamiento de esta última pieza y por intermedio de un saliente interno que lleva, su montaje y correspondiente presión sobre la pieza de encaje en el vierte-agua y por tanto el montaje y fijación del porta-equipajes.

5.-

10.-

15.-

2^a.- Porta-equipajes perfeccionado para automoviles, según primera reivindicación, caracterizado porque los tubos metálicos llevan una ranura longitudinal superior en la que irá encajado un perfil de material plástico de superficie antideslizante.

20.-

3^a.- Porta-equipajes perfeccionado para automoviles, según reivindicación primera porque en el extremo del brazo

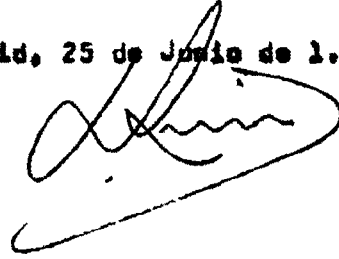
soporte y entre la pieza de anclaje y el propio cierre-agua se monta un perfil de plástico que sirve de protección a la carrocería.

43.- PORTA-EQUIPAJES PERFECCIONADO PARA AUTOMOVILES.



Todo ello tal y como se describe y reivindica en la memoria que antecede que consta de DCND hojas escritas a máquina por una sola de sus caras y planos que la ilustren.

Madrid, 25 de Junio de 1.979

A handwritten signature in black ink, appearing to be 'Alfonso', written over a horizontal line.

0
2
0
7
3
6
1
9
7

FIG. 1^a

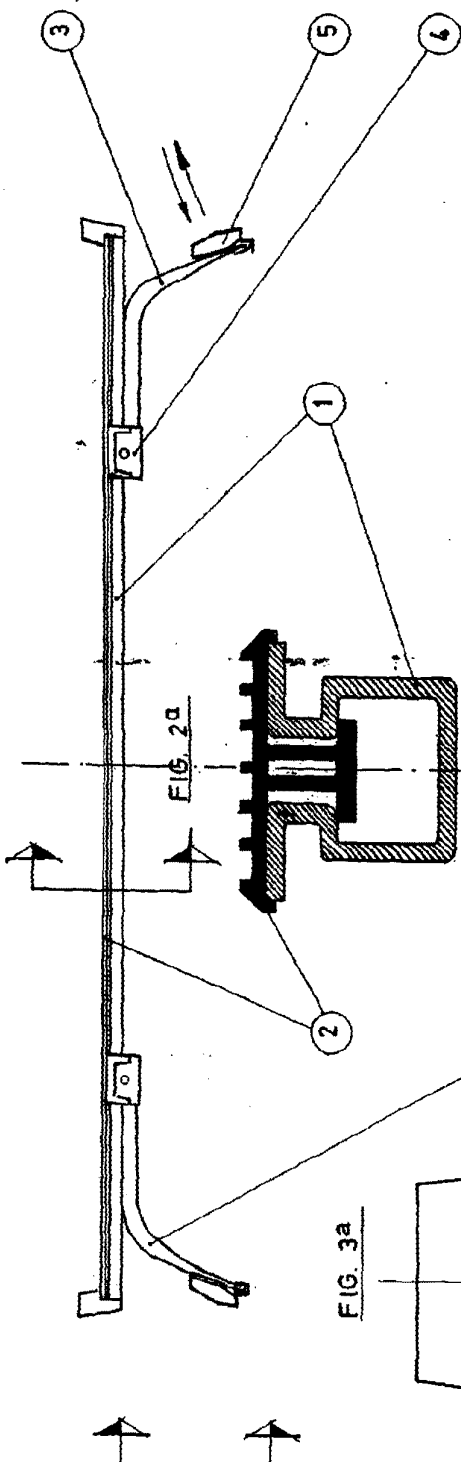


FIG. 2^a

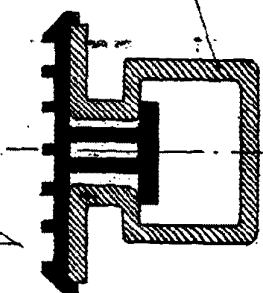


FIG. 3^a

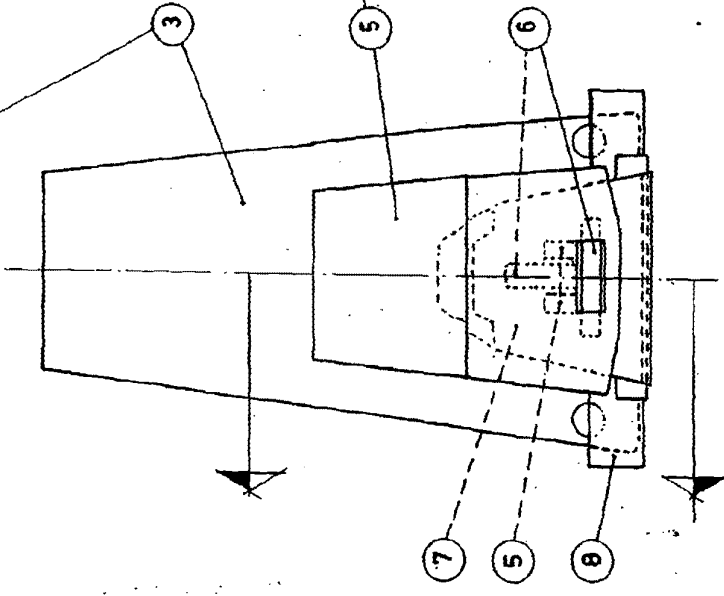


FIG. 4^a

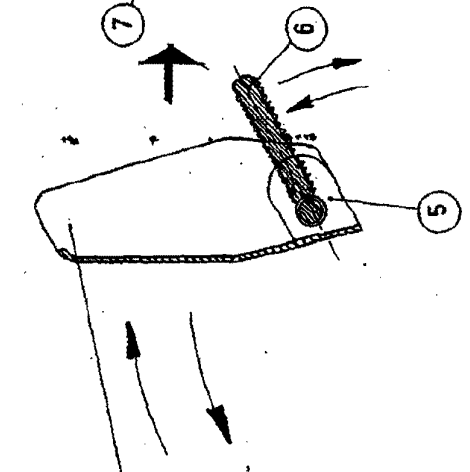


FIG. 5^a

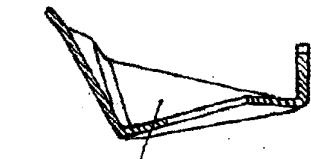
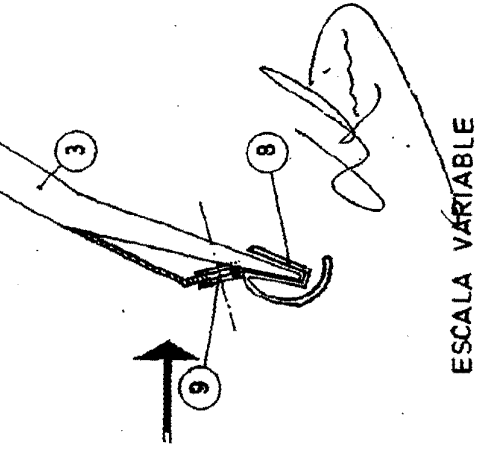


FIG. 6^a



ESCALA VARIABLE