



ES (11) 3867 (16) Y
FECHA DE PRESENTACION
11-6-79

MODELO DE UTILIDAD

Concedido al inventor...
Comunicado...
Lugar de presentación...

30 PRIORIDADES: 31 NUMERO		32 FECHA	33 PAIS
34 FECHA DE PUBLICIDAD		35 CLASIFICACION INTERNACIONAL B28C 5/00	
36 TITULO DE LA INVENCIÓN "CUBA DESMONTABLE PARA HORMIGONERAS".			
37 SOLICITANTE (S) D. Salvador GARCIA JUBANY			
DOMICILIO DEL SOLICITANTE c/ Monturiol, nº 2, SANTA MARIA DE PALAUTORDERA (Barcelona)			
38 INVENTOR (ES)			
39 TITULAR (ES)			
40 REPRESENTANTE A. ARICHA FERNANDEZ.			

El Modelo de Utilidad a que se refiere la presente Memoria está destinado a garantizar la fabricación y explotación exclusivas, en todo el territorio nacional, de una cuba desmontable para hormigoneras.

5. Las actuales cubas de hormigoneras están constituidas esencialmente por un cuerpo obtenido a partir de una o más chapas de desarrollo oportuno, convenientemente curvadas y unidas mediante soldadura, en el que se fijan los elementos que le son propios (corona dentada, soportes de cojinetes, etc.) Todo ello comporta importantes inconvenientes de reparación en caso de averías o rotura, al propio tiempo que dificulta su limpieza.

10. Todos estos inconvenientes quedan eliminados con la presente cuba. En efecto, la misma es totalmente desmontable, su cuerpo está formado por dos partes obtenidas por embutición que se unen mediante tornillos, la corona dentada está dividida en varios sectores y puede desmontarse fácilmente, igual que los soportes de cojinetes y las paletas de volteo según se explicará. Todo ello favorece notablemente la sustitución de piezas en caso de avería, así como la limpieza del interior de la cuba y de las referidas piezas auxiliares.

15. Para una correcta interpretación se describe, a continuación, un caso de realización práctica, a título de ejemplo, no limitativo de una cuba según la invención, acompañándose de una hoja de dibujos en la que:

20. La fig. 1 ilustra un despiece de la cuba seccionada longitudinalmente.

25. Y la fig. 2 corresponde a otra sección longitudinal de la misma cuba montada.

30. Según lo diseñado podemos apreciar principalmente: la mitad superior -3- de la cuba y la mitad inferior -4-

35. de la misma: la corona dentada -5-; las bridas- soporte -6-, -6a- de los rodamientos; los propios rodamientos -7- y las paletas de volteo -8-.

40. El borde de unión de la semicuba inferior -4- está dotado de una pestaña anular -9- plana, mientras que el de la semicuba superior -3- presenta una pestaña -10- inicialmente plana y doblada luego en ángulo obtuso hacia fuera, al objeto de que al unir ambas semicubas -3- y -4-, mediante los tornillos -11-, arandelas -12- y tuercas -13-, se obtenga un cierto efecto de cuña cuando el canto de la pestaña recta -9- toma contacto con la parte inclinada de la pestaña doblada -10-. A dicha unión
45. contribuyen también las paletas de volteo -8- cuyas patas se fijan, mediante los tornillos -16-, a una y otra semicuba -3- y -4-.

50. La semicuba superior -3- experimenta una forma semiesférica, mientras que la inferior -4- es aproximadamente cilíndrica. Esta forma cilindro-esférica propicia una mezcla regular del mortero de cemento, evita los agarres o enganches del mismo mortero y favorece la limpieza de la propia cuba. La boca de carga de la semicuba superior -3- presenta una corta mangueta cilíndrica -14- alrededor de la cual se adscribe un aro de refuerzo -15-.

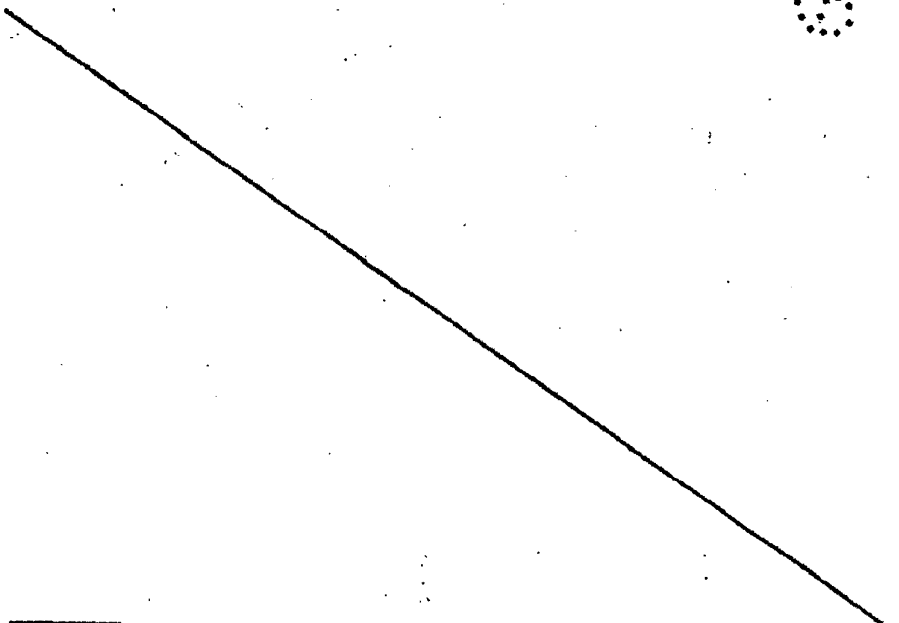
55. La corona dentada -5-, receptora del movimiento rotativo que le imprime el piñón de ataque del motor (no representado), está dividida en cuatro sectores de 90º los cuales se fijan a la pestaña de unión -9- mediante los mismos tornillos -11- que unen las dos semicubas -3- y -4-.

60. Las bridas -6-, -6a- se fijan, mediante tornillos -17-, arandelas -18- y tuercas -19- comunes a ambas, a

65. una y a otra cara del fondo parcialmente abierto de la
semicuba inferior -4-, y cada una de ellas presenta una
porción troncocónica seguida de respectivas cavidades
cilíndricas en las que se alojan los citados rodamientos
-7-, ajustados sobre el bulón -20- solidario del chásis
-21- de la hormigonera y asegurados mediante los corres-
70. pondientes anillos elásticos -22-. Las partes troncocó-
nicas de las bridas -6-, -6a- orientadas en sentidos
opuestos proporcionan el conveniente distanciamiento de
los cojinetes -7- y forman una caja de grasa que los
aisla y protege con ayuda de un adecuado retén adaptado
75. a la brida exterior -6-. Es obvio que la brida interior
-6a- estará cegada al objeto de reparar dicha caja de gra-
sa.

80. Se sobreentiende que en el presente caso serán va-
riables cuantos detalles de construcción y acabado, no
alteren, cambien o modifiquen la esencia de la invención.

Descrito el objeto y utilidad de la invención, lo
que se declara como no divulgado ni practicado en España,
comprende las siguientes



R E I V I N D I C A C I O N E S

85. 1a.- Cuba desmontable para hormigoneras, caracterizada porque el cuerpo de la misma está dividido, por un plano transversal, en dos mitades obtenidas por embutición: la mitad inferior es aproximadamente cilíndrica y su fondo tiene una abertura circular central a cada lado de la cual se fijan, mediante tornillos comunes a ambas, las bridas-soporte de los rodamientos que ajustan sobre el bulón del chásis de la hormigonera, mientras que la mitad superior de la cuba es semiesférica y su boca de carga presenta una corta mangueta cilíndrica sobre la cual está adscrito un aro de refuerzo, acoplándose ambas semicubas mediante sendas pestañas anulares conformadas en los respectivos bordes de unión y unidas entre sí con tornillos, reforzándose dicho acoplamiento con las paletas de volteo cuyas patas se fijan también con tornillos a una y otra semicuba respectivamente.
- 90.
- 95.
- 100.

- 2a.- Cuba desmontable para hormigoneras, según la reivindicación anterior, caracterizada porque la pestaña inferior de unión es plana, mientras que la superior es inicialmente plana y está doblada luego en ángulo obtuso hacia fuera, al objeto de conseguir un cierto efecto de cuña cuando el canto de la primera pestaña toma contacto con la parte inclinada de la segunda.
- 105.

- 3a.- Cuba desmontable para hormigoneras, según las anteriores reivindicaciones, caracterizada porque la corona dentada que recibe e imprime, a su vez, el movimiento giratorio a la cuba, está dividida en varios sectores que se adosan a la pestaña de unión plana y se aseguran a ella mediante los mismos tornillos que unen ambas semicubas.
- 110.

- 4a.- Cuba desmontable para hormigoneras, según las anteriores reivindicaciones, caracterizada porque las
- 115.

120.

bridas-soporte de los rodamientos presentan sendas cavidades cilíndricas para alojamiento de los mismos, precedidas de otras tantas porciones troncocónicas, orientadas en sentidos opuestos al objeto de proveer el conveniente distanciamiento de aquellos cojinetes y formar una caja de grasa que los aísla y protege.

5a.- CUBA DESMONTABLE PARA HORMIGONERAS.

125.

Según se describe y reivindica en la presente Memoria descriptiva que consta de seis hojas foliadas y escritas por una sola cara y acompañada de una hoja de dibujos.

Madrid, a once de Junio de mil novecientos setenta y nueve.

P.A.,

A. MARICHA

P.P.



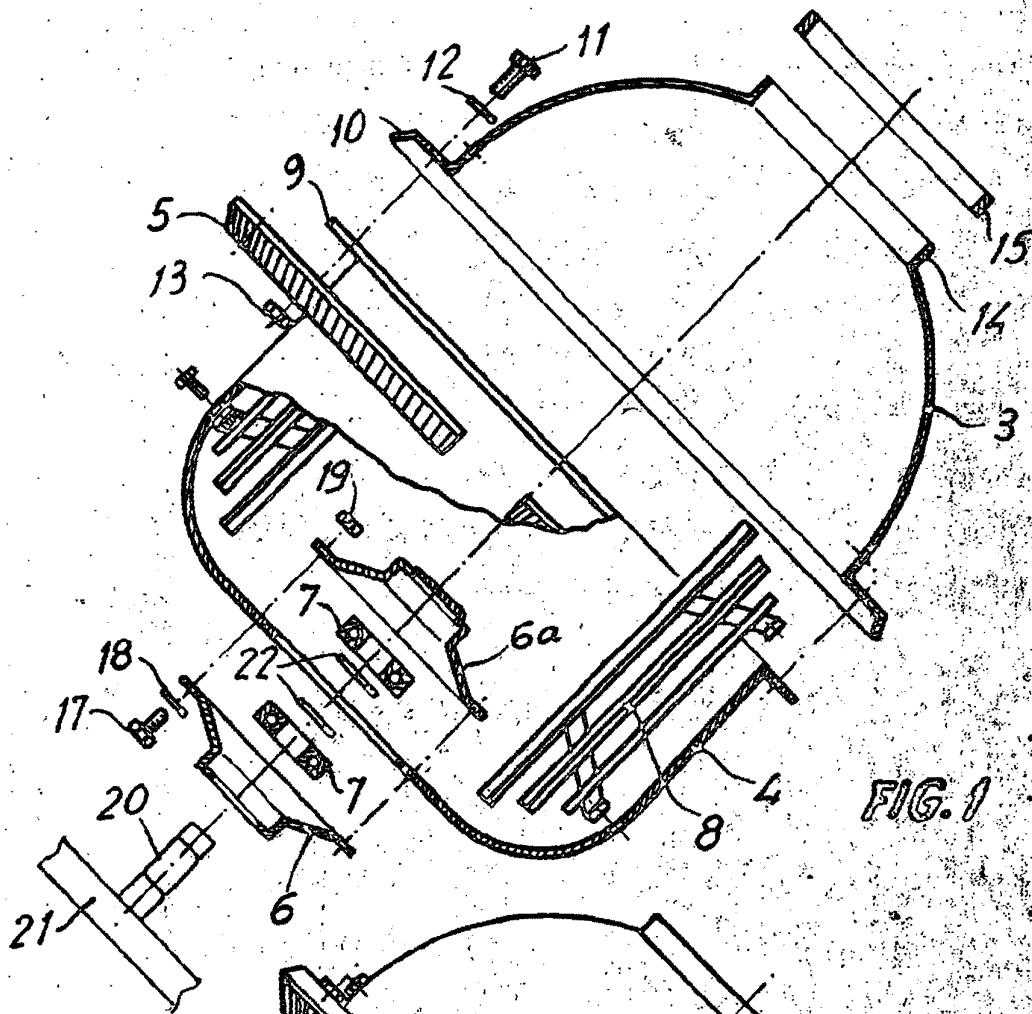


FIG. 1

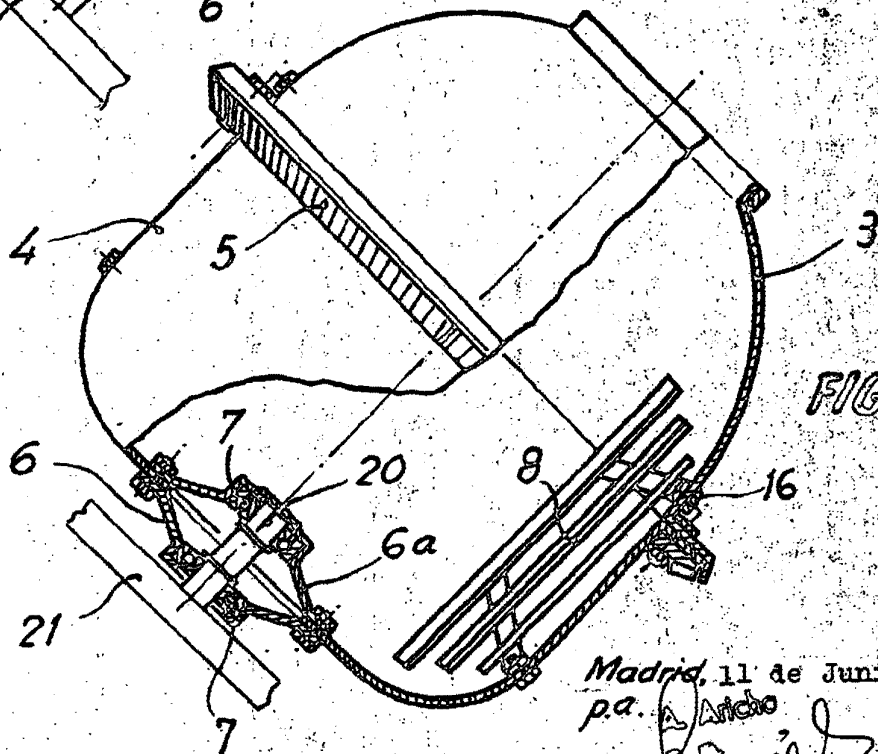


FIG. 2

Madrid, 11 de Junio 1979.
pa. A Archo

García

Escala variable