

MINISTERIO DE INDUSTRIA Y ENERGIA

Registro de la Propiedad Industrial



ESPAÑA

19 ES	21	NUMERO	243616	20 Y
	22	FECHA DE PRESENTACION	29 MAY. 1979	

**MODELO DE UTILIDAD**

20 PRIORIDADES:		23 PAIS
21 NUMERO	22 FECHA	
47 CLASE DE PUBLICIDAD	51 CLASIFICACION INTERNACIONAL	
	E 01F 9/00	
54 TITULO DE LA INVENCIÓN		
"DISPOSITIVO DE MONTAJE DE SEÑALES PLANAS".		
71 SOLICITANTE (S)		
DE MARIA AUXILIADORA MORATO ENGUIDANOS.-		
DOMICILIO DEL SOLICITANTE		
C/ Pintor José Pinazo nº, 17 - 16ª VALENCIA.-		
72 INVENTOR (ES)		
73 TITULAR (ES)		
74 REPRESENTANTE		
DON JOSE LOPEZ CORTES.-		



M E M O R I A D E S C R I P T I V A  
= = = = =

5 La presente memoria y los dibujos anexos tienen por objeto describir un original dispositivo de montaje de señales planas que, debido a su especial constitución, supone una notable mejora, dada su sencillez y la facilidad y rapidez con que pueden montarse en el lugar de emplazamiento las señales dotadas del mismo, todo lo cual afecta favorablemente a los costes.

10 Aunque el dispositivo puede ser aplicado a cualquier objeto metálico, tiene su particular aplicación a las señales o indicadores de tráfico constituidas por una plancha o lámina sin relieves, o sea plana, en donde son especialmente importantes las propiedades de sencillez y facilidad de montaje anteriormente citadas.

15 Consiste en esencia el dispositivo a que nos venimos refiriendo en un soporte constituido por un perfil acanalado con sección en forma aproximada de C, de mayor o menor longitud según la señal en donde haya de aplicarse, para lo cual tendrá practicados unos orificios espaciados pasantes a fin de alojar los remaches que lo unirán a la plancha de la señal plana. Como complemento de este perfil con sección en C, existiran unos tornillos cuya cabeza tendra un contorno igual al dintorno o sección interior del canal del soporte, de manera que introduciendo dicha cabeza por un extremo del canal, pueda correrse hasta el lugar que se desee, quedando unido allí el tornillo en un ensamblamiento de caja y

20

25



espiga con el vastago del tornillo saliente y perpendicularmente dispuesto con relación al soporte y a la señal plana. De este modo, colocando dichos tornillos a pares en el soporte, podremos unirlos con una abrazadera y las correspondientes tuercas, a uno o varios postes o barras, o bien sin abrazadera, y solo con las tuercas, si los vastagos atraviesan el poste o barra, realizandose entonces el montaje sin ser necesario soldar a la señal ningún elemento.

Para que lo expuesto pueda ser mas facilmente comprendido, se acompañan unos dibujos que representan un ejemplo de realización del dispositivo en su aplicación a dos señales planas: una triangular y otra circular, pero obvio aclarar que lo mismo podrian tener cualquier otra forma.

Los referidos dibujos representan en sus figuras como sigue:

Fig.1.- Alzado, por la cara posterior, de una señal plana con un soporte del dispositivo aplicado.

Fig.2.- Alzado, por la cara posterior, de una señal plana con dos soportes del dispositivo aplicados.

Fig.3.- Sección transversal del soporte, representada a una escala mucho mayor que el resto de figuras.

Fig.4.- El tornillo especial utilizado en el dispositivo, en dos vistas lateral y frontal y la tuerca correspondiente.



Fig.5.- Sección transversal de una porción de la señal plana y del dispositivo de montaje acoplado a ella.

Fig.6.- Perspectiva del dispositivo con el complemento de montaje a base de abrazadera para abarcar una barra o poste.

Fig.7.- Perspectiva del dispositivo, sin necesidad de abrazadera.

Describiendo ahora las figuras referidas, vemos que el ejemplo de dispositivo de montaje representado en ellas presenta la siguiente composición: consta de un perfil metálico -1-, al que denominaremos soporte, que adopta una sección acanalada en forma aproximada de C, como se aprecia en la figura 3, señalándose en él con -2- el canal o ranura interna; con -3- la abertura longitudinal y con -4- unos orificios pasantes practicados espaciados. El dispositivo comprende también varios tornillos -5-, en los que se señalan con -6- el vástago roscado, con -7- la tuerca y -8- una cabeza prismática alargada, cuyo contorno adopta la misma forma que el canal -2- del perfil soporte -1- y cuyas dimensiones apropiadas para que pueda alajarse y deslizarse dentro de él.

Como puede verse, principalmente en las figuras 1 y 2, el perfil o soporte -1- se une a la cara posterior de la señal plana -10- sea circular, según la figura 1, en cuyo caso y por sus dimensiones, sólo precisa de un perfil o soporte, o a una señal plana triangular -10'- según la figura 2, en la cual se aplican dos perfiles o soportes -1-. Estos van unidos a las señales mediante remaches -9-,



preferentemente de aluminio, pasados a través de los orificios -4- del perfil.

5 Para montar cualquiera de las dos indicadas señales, alojaremos dentro del canal -2- del perfil soporte -1-, las cabezas -8- de los tornillos -5- necesarios, introduciéndolos por la boca de un extremo y deslizándolos hasta el lugar preciso. Luego, si la señal plana sea la 10 o la 10' (o de cualquier otra forma) se ha de sujetar a una barra o poste cilíndrico, como el -11- de la figura 6, utilizaremos una abrazadera semicilíndrica -12- con dos pestañas perforadas, que se acoplará al poste o barra y se fijará a los vástagos -6- con las tuercas -7-. Pero 10 si se trata de montarla, por ejemplo a un poste tubular de sección rectangular, como el -13-, de la figura 7, entonces bastará que los vástagos -6- atraviesen los orificios 15 -14- del mismo, fijándose también con las tuercas -7-.

20 Conviene hacer constar la posibilidad de que varíen los materiales, los tamaños, las formas y clase de señal, así como cualquier detalle secundario que no altere lo esencial que se resume en las siguientes reivindicaciones.



## R E I V I N D I C A C I O N E S

= = = = =

5 1.- Dispositivo de montaje de señales planas, esencialmente caracterizado [por comprender un soporte alargado constituido por un perfil acanalado con una abertura longitudinal mas estrecha que el fondo del canal, o sea con sección aproximada de C, con unos orificios espaciados pasantes a lo largo del fondo de dicho canal, por los cuales se unirá a la cara posterior de la señal plana mediante remaches metálicos, disponiendo también de varios tornillos especiales dotados de una cabeza prismática y alargada cuyo contorno debe corresponder a la forma del contorno o perfil del canal del soporte anteriormente citado, de manera que introduciendo las cabezas de los tornillos por un extremo del perfil soporte y deslizando los por el canal hasta el lugar preciso, los vástagos de los tornillos que pasan por la abertura longitudinal del soporte, permitan montar la señal plana en cualquier poste o barra, sea mediante una abrazadera apropiada y tornillos o solamente con estos sin necesidad de abrazadera.]

## 2.-"DISPOSITIVO DE MONTAJE DE SEÑALES PLANAS".

20 De conformidad en un todo en lo esencial y fines industriales a lo descrito en la precedente memoria descriptiva y gráficamente representado en los adjuntos planos para su mejor comprensión.



Esta memoria consta de SIETE hojas escritas o mecanografiadas por una sola cara a doble espacio.

Madrid 29 MAY. 1979

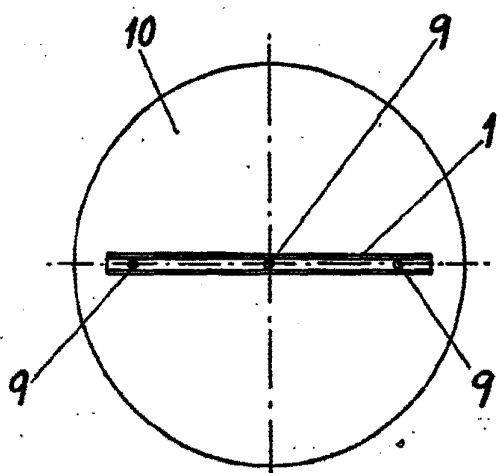
Por autorización de la interesada.

JOSE LOPEZ CORTES  
P. F.

A handwritten signature in dark ink, appearing to read "Jose Lopez Cortes", is written over a circular stamp. The signature is somewhat stylized and overlaps the stamp.

MAY 29 1979

Fig.1



29 M



Fig.2

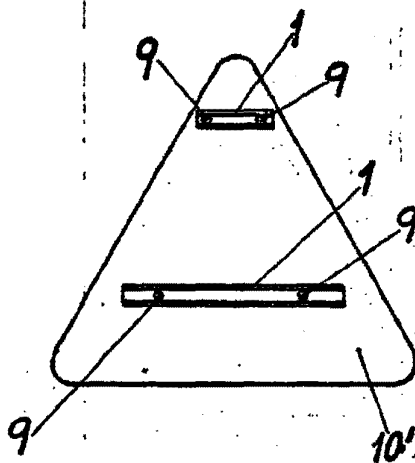


Fig.4

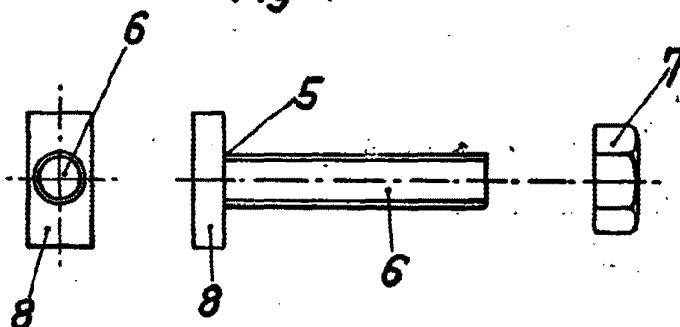


Fig.3

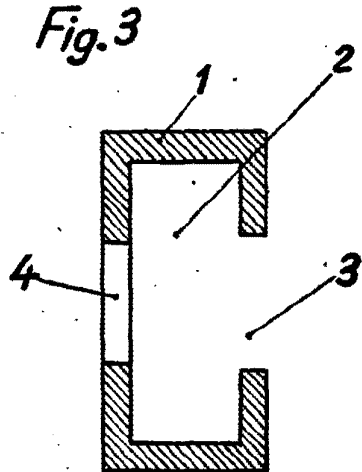
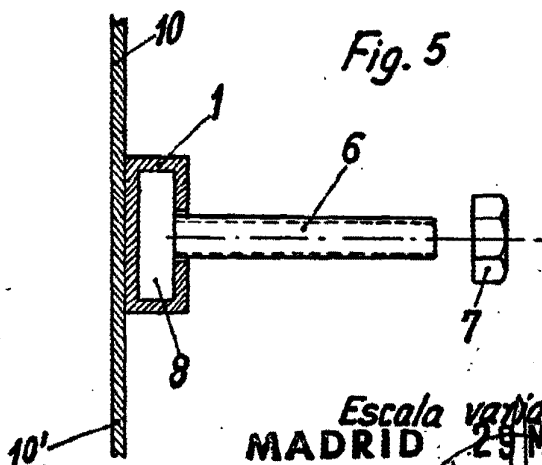
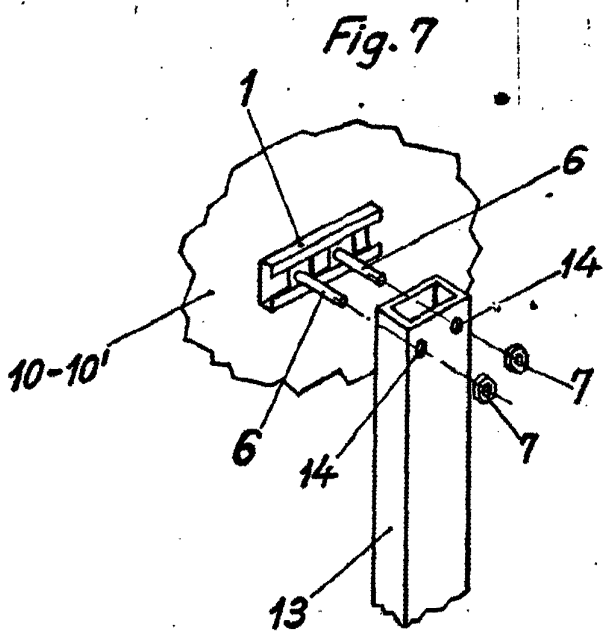
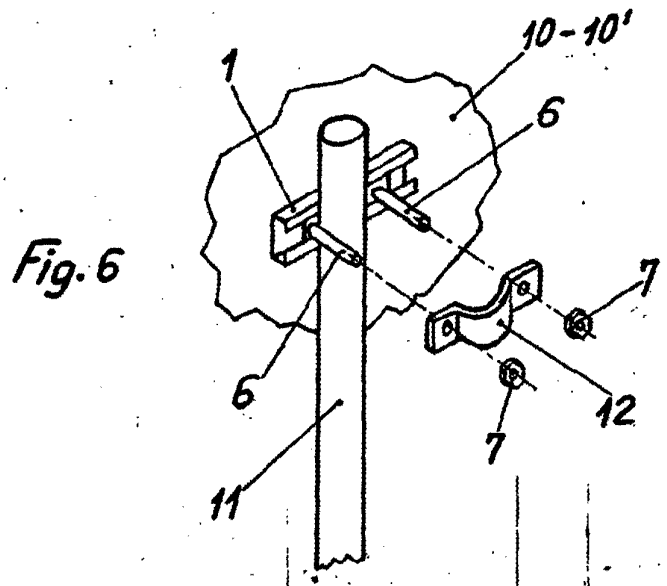


Fig.5



Escala variable  
MADRID 29 MAY. 1979

JOSE LOPEZ CORTES  
P. P. *[Signature]*



*Escala variable*  
**MADRID 29 MAY. 1979**

JOSE LÓPEZ CORTES  
P.R.