



ESPAÑA

19	ES	11	243605	10	Y
		21	243.605		
		22	FECHA DE PRESENTACION		
			29 MAYO 1.979		

MODELO DE UTILIDAD

16 ENE. 1980

30	PRIORIDADES:	32	FECHA	33	PAIS
31	NUMERO				

47	FECHA DE PUBLICIDAD	51	CLASIFICACION INTERNACIONAL
			B01J 3/04

54	TITULO DE LA INVENCIÓN
	"CIERRE PERFECCIONADO PARA AUTOCLAVES"

71	SOLICITANTE (S)
	D. Vicente BERTOMEU PALMER

	DOMICILIO DEL SOLICITANTE
	Bº La Pilastra, 32; DURANGO (Vizcaya)

72	INVENTOR (ES)

73	TITULAR (ES)

74	REPRESENTANTE
	D. JOSE RAMON TRIGO PEREZ

=AMP=

1 La presente Memoria descriptiva tiene como fina
lidad la declaración del objeto sobre el cual se solici
ta el Privilegio de explotación industrial y comercial
exclusiva en el territorio nacional, de un Modelo de --
5 Utilidad, de acuerdo con las normas que sobre el parti
cular contiene el vigente Estatuto sobre Propiedad In--
dustrial. Este Modelo de Utilidad bajo título "CIERRE
PERFECCIONADO PARA AUTOCLAVES" viene a mejorar las téc
nicas conocidas, plasmándolo en soluciones que aventaja
10 jan las convencionales, tal y como enumeraremos a lo
largo de esta Memoria.

 La idea inventiva consiste en la obtención de
un cierre para autoclaves cuyas dimensiones y en gene--
ral su volumen, requieren la utilización de medios auxi
15 liares apropiados que permitan la apertura, abatimiento,
cierre, etc., con suma facilidad, así como unas garan
tías de hermeticidad totales.

 El Modelo de Utilidad que se presenta se refie
re efectivamente a un autoclave cuyo mecanismo de cie--
20 rre y apertura tiene la característica de ser neumática,
ofreciendo así una gran ventaja respecto a los conoci--
dos en el mercado.

 Conforme a la hoja de planos adjunta, en la fig.
1ª se ha representado el dispositivo únicamente de cie--
25 rre de la tapa, en tanto que en la fig. 2ª se muestra
el de abatimiento de la misma.

 Según dicha fig. 1ª, el autoclave se compone --
del cuerpo principal (1) que comporta la tapa (6) de ba
se inferior (2).

30 Asimismo, para lograr una perfecta hermeticidad

1 entre la tapa (6) y el cuerpo (1), se han previsto las
oportunas juntas (4) y (5), de goma u otro material --
adecuado que garantice un ajuste óptimo.

5 Sobre la tapa (6) citada, se ha previsto un --
cuerpo solidario dotado de base superior (7) e infe- -
rior (12), estando ambas unidas por cuatro cilindros -
neumáticos (8). De la base inferior (12) parten una -
pluralidad de brazos equidistantes (9) que pasan a tra
vés de unas guías (10) para introducirse seguidamente
10 en placas orificadas (3) soldadas al cuerpo (1).

Según la fig. 3ª, los brazos (9) están dotados
de un rebaje (19) para una mejor entrada y salida en -
las ranuras (20) de las placas (3).

15 Por tanto, la disposición que muestra la fig. 1ª
es precisamente cuando el autoclave está "cerrado",
realizándose la apertura del siguiente modo.

20 Al actuar los cilindros neumáticos (8) en sen-
tido ascendente, arrastrarán estos a la base inferior
(12), la cual a su vez provocará el que los brazos (9)
abisagrados en (11) retrocedan saliendo de su aloja- -
miento (20) pero no así de sus guías (10).

Tanto la tapa (6) como el cuerpo (1) seguirán
unidas pero (6) ya no estará afianzada a (1), sino libre,
a lo cual se le denomina posición de "abierto".

25 Para proceder al "cerrado" o afianzamiento de
(6) a (1), se provocaría de nuevo el accionamiento de
los cilindros (8) que harán descender la base inferior
(12), para que los brazos (9) guiados por (10) se vuel-
van a introducir en (20) facilitado por su rebaje (19).

30 En cuanto al abatimiento de la tapa esta función

1 es realizada según indica la fig. 2ª, ya que (6) compor
ta un brazo (13) con punto de giro unido inferiormente
al cuerpo (1), en tanto que el extremo mas alejado de -
(13) está articulado según (14) al extremo superior del
5 eje (15) de un cilindro (16) articulado también en (17)
y afianzado a (1) mediante un soporte (18).

Una vez abierta la tapa (6) respecto a su ancla
je a (1), mediante el cilindro (16) conseguiremos el --
abatimiento de la tapa.

10 Es decir, que conforme a lo indicado anterior--
mente, primero se procede a retirar los brazos (9) de --
sus alojamientos (20) para liberar la tapa (6), para se
guidamente y merced a (16), abatirla (levantarla).

15 Conforme a lo hasta aquí expuesto, las ventajas
derivadas de su utilización podemos resumirlas en las --
siguientes:

- Se trata de un dispositivo neumático que per--
mite un perfecto cierre, así como una fácil apertura y
20 basculamiento.

- Es adecuado a autoclaves de grandes dimensio--
nes, por lo cual su accionamiento neumático es idóneo.

- No implica ninguna complejidad mecánica.

En suma, reúne todos los requisitos de seguri--
dad, sencillez y perfección requeridos para su empleo --
25 en autoclaves.

30 Conviene resaltar, una vez descritas la natura--
leza y ventajas de este invento, el carácter no limita--
tivo del mismo, por cuanto los cambios en la forma, ma--
teria o dimensiones de sus partes constitutivas, no al--
terarán en modo alguno su esencialidad, en tanto no --

R E I V I N D I C A C I O N E S

1
5
10
15
20
25
30

1ª.- "CIERRE PERFECCIONADO PARA AUTOCLAVES", esencialmente caracterizado porque por encima de la tapa del autoclave, se dispone un testero cilíndrico hueco localizado verticalmente y soldado a dicha tapa por una de sus bases, comportando su porción extrema superior una pieza plana circular a modo de anillo, convenientemente asegurada, cuya cara inferior recibe las bases de cuatro cilindros neumáticos, cuyos ejes de salida están relacionados con otra placa circular que abraza y puede deslizar a lo largo del testero, a cuya placa deslizante, se aseguran con posibilidad de giro unos brazos equidistantes los que atraviesan los huecos provistos por unas piezas en U que se sueldan por los extremos de sus alas a la tapa, deslizando los brazos en los movimientos de subida y bajada de los cilindros neumáticos.

2ª.- "CIERRE PERFECCIONADO PARA AUTOCLAVES" según la anterior reivindicación, caracterizado porque los extremos de los brazos, se acomodan en orificios realizados en unas placas soldadas al exterior de la canasta del autoclave, entretanto que en el exterior inferior de dicha canasta, se procura un saliente que acomoda un cilindro neumático sobre un asiento con posibilidad de giro, el cual cilindro por su eje, está relacionado superiormente con el extremo de una palanca soldada a la tapa y apoyada sobre un resalte soldado a la canasta.

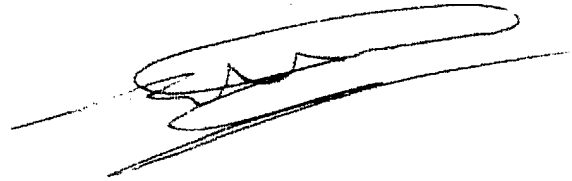
3ª.- "CIERRE PERFECCIONADO PARA AUTOCLAVES"

-

1 Todo tal y como queda descrito en la presente Me-
moria, que consta de siete hojas mecanografiadas por una
sola cara, acompañada de los dibujos correspondientes.

Madrid; **24 AGO. 1979**

5



10

15

20

25

30

Vertical column of dots on the right side of the page, possibly a scanning artifact or a specific code.

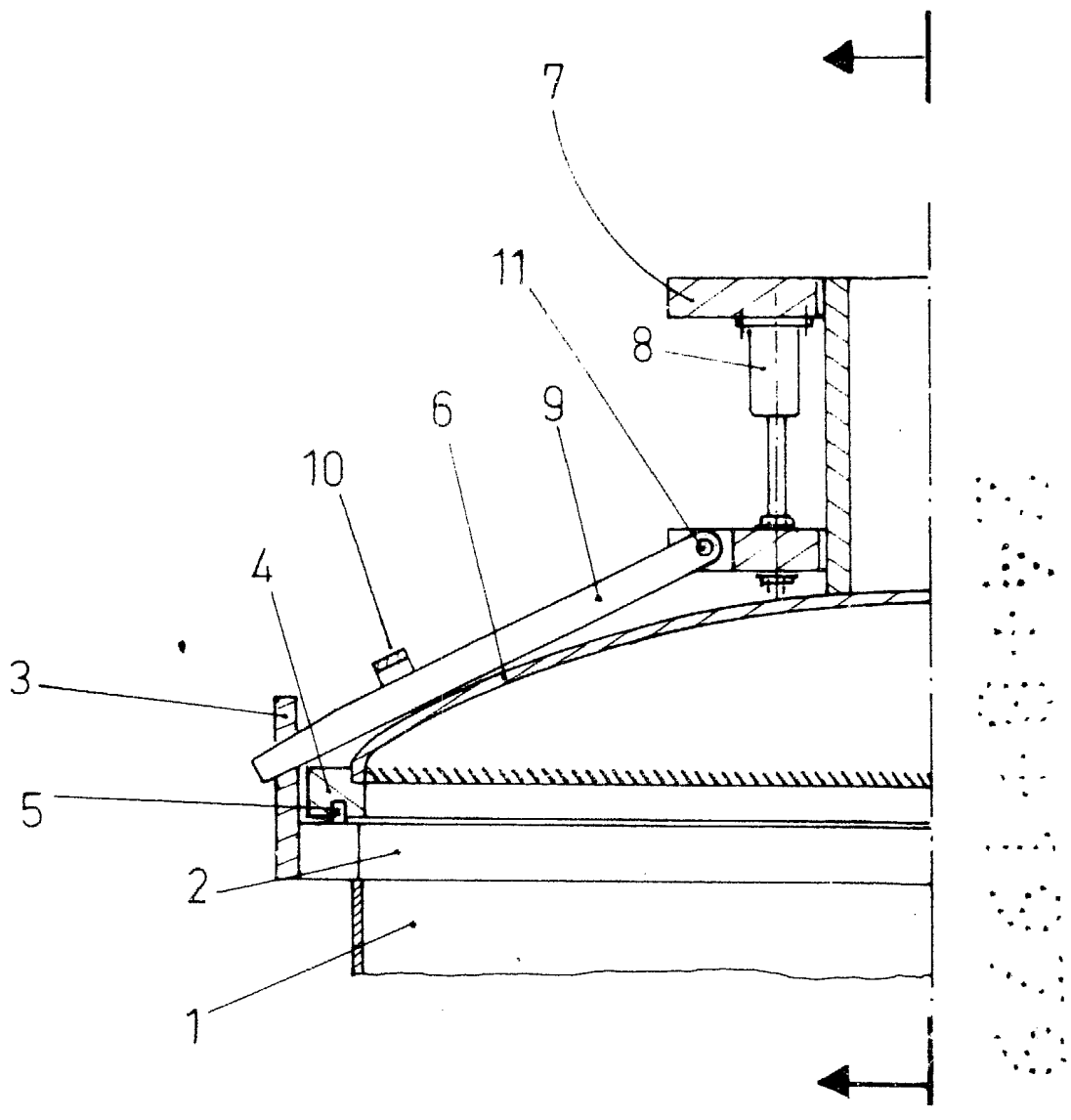


FIG: 1

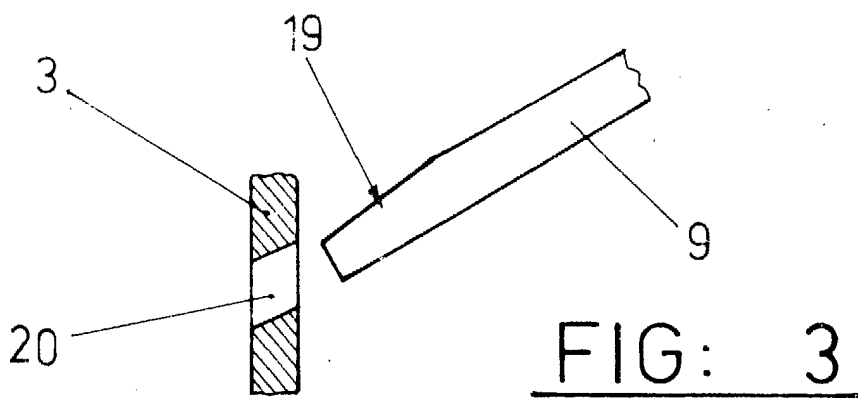


FIG: 3

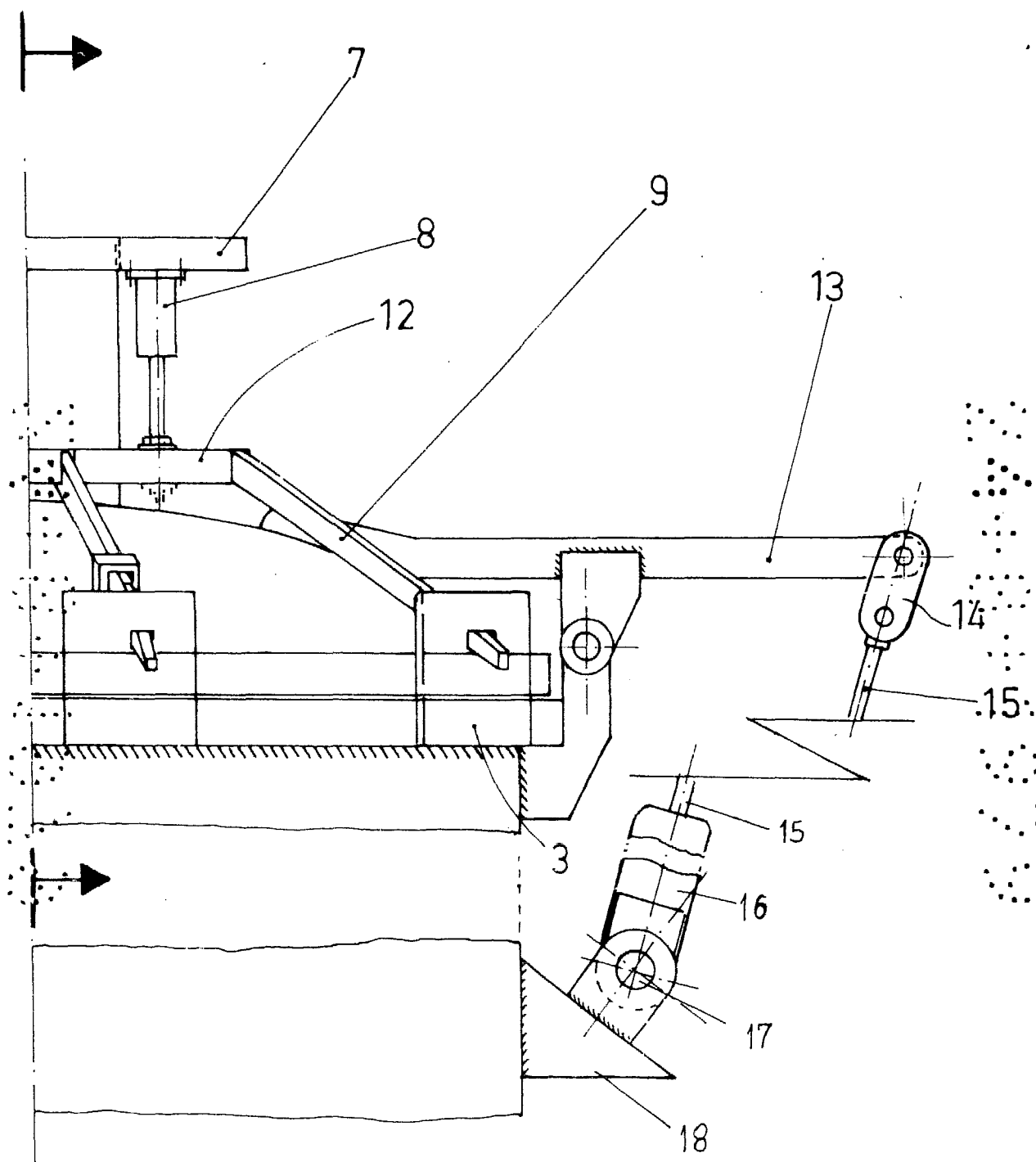


FIG: 2

24 AGO. 1979

