



10	ES	11	NUMERO	243487	10	Y
		21				
		22	FECHA DE PRESENTACION			

MODELO DE UTILIDAD

Juarez

30 PRIORIDADES:		32 PAIS
31 NUMERO	33 FECHA	
37 FECHA DE PUBLICIDAD		38 CLASIFICACION INTERNACIONAL
		A63H 3/20
34 TITULO DE LA INVENCIÓN		
"PERFECCIONAMIENTOS EN LAS ARTICULACIONES DE MIEMBROS DE MUÑECOS"		
71 SOLICITANTE (S)		
Don Juan Antonio JIMENEZ MONTIEL		
DOMICILIO DEL SOLICITANTE		
BARCELONA, Sagunto, 47		
72 INVENTOR (ES)		
73 TITULAR (ES)		
Don Juan Antonio JIMENEZ MONTIEL		
74 REPRESENTANTE		
Don Juan DEL VALLE SANCHEZ		

El Modelo de Utilidad a que se refiere la presente Memoria, se destina a garantizar la explotación y la propiedad exclusivas, en todo el territorio nacional, de unos perfeccionamientos aplicados a las articulaciones de miembros de muñecos.

5

Los perfeccionamientos a que nos referimos comprenden una armadura articulada que se construye con un material plástico rígido y que sirve de soporte sobre el que se moldea el material plástico blando y elástico que configura las formas exteriores del miembro.

10

La articulación de la armadura coincide en lugar y orientación con la articulación del codo o de la rodilla, según el miembro de que se trate. Además, existen elementos complementarios que aseguran la permanencia de las formas anatómicas y que evitan corrimientos de un material sobre el otro cuando la pierna o el brazo se doblan, e sea cuando se fuerza una deformación del material exterior blando.

15

Con este tipo de articulaciones, cuyo funcionamiento está consentido por la plasticidad del material exterior, las posiciones de los miembros que se consiguen son completamente naturales y el paso de una a otra de ellas requiere un ligero esfuerzo para vencer la pequeña resistencia que se produce y que, no obstante, es suficiente para evitar el movimiento espontáneo.

25

Los perfeccionamientos según el modelo están referidos en primer lugar a la inclusión de unos medios con los que se determinan varias posiciones intermedias entre las dos extremas que puede adoptar el miembro, en segundo lugar, a la inclusión de unos nervios que mantienen las formas anatómicas y, en tercer lugar, a unos medios de enlace entre

30

el material de la armadura y el material blando exterior -
que aseguran la unión entre los mismos y evitan los despla-
zamientos de volúmenes del material exterior durante los -
35 movimientos del miembro.

Para mejor comprensión del objeto y sólo a título
de ejemplo, se adjunta una hoja de planos en la que:

La fig. 1ª, representa los perfeccionamientos según la
invención adaptados a la pierna izquierda de un muñeco.

40 La fig. 2ª, representa la sección del tramo superior de
la armadura por A-A de la fig. 1ª.

La fig. 3ª, representa la sección del tramo inferior de
la armadura por B-B de la fig. 1ª.

45 La fig. 4ª, representa a mayor escala el detalle de la
articulación de la rodilla que, es obvio, podría ser la ar-
ticulación del codo si el miembro ilustrado fuera un brazo

Según lo diseñado, la armadura comprende un tramo lami-
nar superior -1- de cuya parte alta sobresalen lateralmen-
te los medios -2- para montaje en el correspondiente agujero
50 ro previsto en el cuerpo (no expresado); en la zona cen-
tral, a uno y a otro lado del tramo -1-, van dispuestos una
aleta interior -3- y dos nervios paralelos exteriores -4-
formando un conjunto cuya sección se representa en la fig.
2ª, que sirve de soporte al material blando y elástico -5-
55 en su zona correspondiente al muslo. Una serie de agujeros
pasantes -6-, distribuidos sobre el tramo -1- y la corona
que rodea a los medios de montaje -2-, constituyen otros -
tantos puntos de anclaje del material exterior -5- con la
referida armadura interior.

60 El extremo inferior del tramo -1- es un plano circular
reforzado que presenta una cara interior de la que sobre-
sale lateralmente un tetón interior que configura un cubo

65 cilíndrico -7a- prolongado radialmente con un sector denta
to -7b-, los cuales colaboran en la articulación con los -
correspondientes medios pertenecientes al tramo laminar in
ferior -8- de la armadura.

70 Este tramo -8- presenta en su parte inferior una amplia
ción -9- que esquematiza la forma del pié, y en su zona -
central un nervio interior -10- y una aleta exterior -11-
formando un conjunto cuya sección se representa en la fig.
3a, que sirve de soporte al material blanco y elástico -
-5- en su zona correspondiente a la pantorrilla. Varios -
agujeros pasantes -6- y dos pinchos opuestos -12- constitu
yen los puntos de anclaje del citado material exterior -5-
75 con la armadura interior.

Los medios de articulación que presenta el extremo supe
rior del tramo -8- consisten en un reforzamiento de espe
sor de forma circular que presenta una cara exterior plana
en adosamiento con la que le opone el tramo superior -1-.
80 Este reforzamiento circular dispone de una ventana -13- de
forma general semicircular, cuya cuerda o diámetro dispone
en su centro de una cuna en la que se aloja el cubo -7a- y
en el interior de su arco un dentado -14- en el que engran
nan los dientes del sector -7b- que son solidarios de la -
85 zona de articulación del tramo superior -1-.

Los cambios de posición relativa de los tramos -1-8- del
miembro se llevan a cabo formando el engranamiento y ha
ciendo saltar los dientes del sector -7b- de sus alojamien
tos en el dentado interior -14- de la ventana -13-, lo cual
90 es permitido por la limitada elasticidad del material plás
tico constitutivo de las piezas, que admite ligeras defor
maciones en la zona semi-anular que comprende el aludido -
dentado interior -14-. La articulación está asegurada por

95 un remache -15- que atraviesa los extremos adosados de ambos tramos y mantiene las posiciones.

Por su parte, la elasticidad y plasticidad del material exterior -5-, que está moldeado directamente sobre la armadura en su posición rígida, permite los aludidos cambios de posición del miembro sin alterar sus formas que son mantenidas por sus anclajes en las aletas -3- y -11-, los nervios -4- y -10-, los varios agujeros pasantes -6- y los pinchos -12- del tramo inferior -8-.

105 Son variables todas aquellas circunstancias que no supongan una alteración de la esencialidad del objeto expuesto en la pasada descripción, la cual deberá ser considerada en su más amplio sentido y no como una limitación de posibilidades de realización.

N O T A

110 EN RESUMEN: El Modelo de Utilidad que, por veinte años, se solicita para todo el territorio nacional, ha de recaer sobre las siguientes reivindicaciones:

115 1ª.- "PERFECCIONAMIENTOS EN LAS ARTICULACIONES DE MIEMBROS DE MUÑECOS", del tipo que comprende una armadura de material plástico rígido con una articulación central que coincide con la posición del codo o de la rodilla según el miembro sea brazo o pierna, sobre cual armadura se moldea un material plástico blando y elástico que configura las formas exteriores del miembro, caracterizados porque los extremos concurrentes de los dos tramos laminares, superior e inferior, que integran la armadura forman dos planos circulares que se colocan adosados y que están atravesados en su centro por un remache transversal.

120 2ª.- "PERFECCIONAMIENTOS EN LAS ARTICULACIONES DE MIEMBROS DE MUÑECOS", según la reivindicación 1ª, caracteriza-

125 dos porque, el extremo concurrente de uno de los tramos, -
presenta un saliente lateral que configura un cubo cilín-
drico prolongado radialmente por un sector dentado que, en
el montaje, engrana en el dentado interior realizado en el
arco de una ventana semicircular pasante en el extremo con-
130 currente del otro tramo, y de la que la cuerda o diámetro
dispone en su centro de una cuna en la que se aloja y se -
apoya el cubo cilíndrico antes citado durante los movimien-
tos de articulación.

135 3a.- "PERFECCIONAMIENTOS EN LAS ARTICULACIONES DE MIEM-
BROS DE MUÑECOS", según las anteriores reivindicaciones, -
caracterizados porque, los cambios de posición relativa de
los tramos del miembro, se realizan forzando el engranamen-
to y haciendo saltar los dientes del sector de sus aloja-
mientos en el dentado interior del arco de la ventana, cuya
140 zona semi-anular permite ligeras deformaciones.

145 4a.- "PERFECCIONAMIENTOS EN LAS ARTICULACIONES DE MIEM-
BROS DE MUÑECOS", según la reivindicación 1a, caracteriza-
dos porque, los tramos laminares superior e inferior están
perforados en diferentes lugares para asegurar el anclaje
en la armadura, del material plástico blando y elástico -
que se moldea sobre ella; cual anclaje está complementado
por dos pinchos opuestos que sobresalen lateralmente del -
tramo en el lugar en que se produce la mayor tracción en -
los movimientos de la articulación, y por varias aletas y
150 nervios longitudinales sobresalientes de las dos caras de
los dos tramos que, además de retener el material blando,
cumplen la misión de mantener las formas anatómicas del -
miembro en las diversas posiciones que pueda adoptar.

155 5a.- "PERFECCIONAMIENTOS EN LAS ARTICULACIONES DE MIEM-
BROS DE MUÑECOS".

Todo conforme queda expresado en la presente Memoria -
descriptiva, que consta de siete páginas, escritas a máqui
na por una sola cara, y dibujos que se acompañan.

Madrid, 20 de marzo de 1.978

P.A. 7



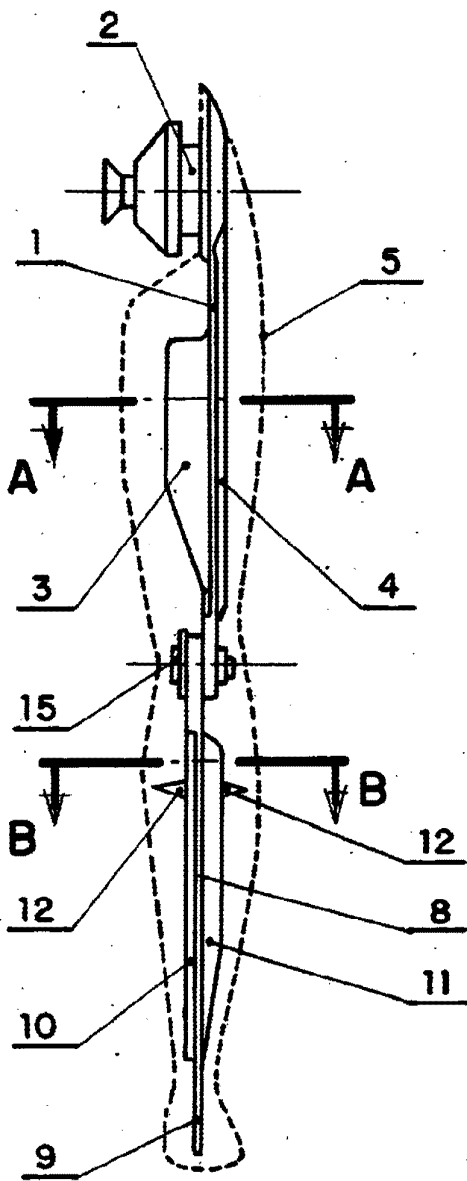


Fig. 1

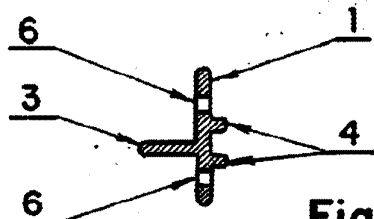


Fig. 2

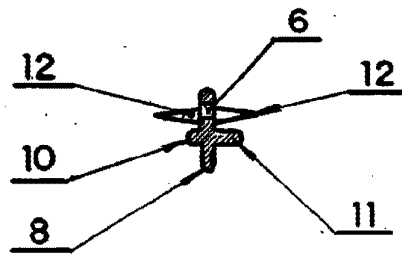


Fig. 3

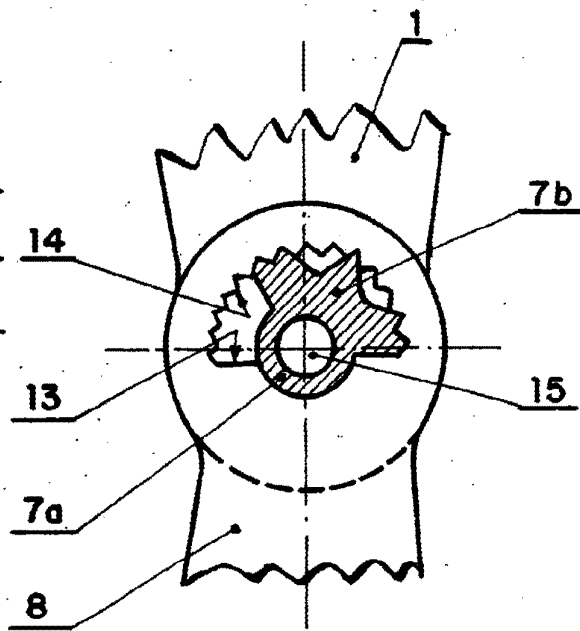


Fig. 4

Madrid a 20 MAR 1978

P.A.

ESCALA VARIABLE