



ESPAÑA

ES 11 243410 10 Y  
21  
23  
FECHA DE PRESENTACION  
- 4 MAYO 1979

**MODELO DE UTILIDAD** Concedido al Registro de acuerdo con los datos que figuran en la presente solicitud y según el contenido de la Memoria adjunta.

50 PRIORIDADES:		
21 NUMERO	22 FECHA	23 PAIS
<b>A N U L A D O</b>		
47 FECHA DE PUBLICIDAD	61 CLASIFICACION INTERNACIONAL A47D 1/00	
64 TITULO DE LA INVENCIÓN "BASTIDOR PARA SILLA INFANTIL PERFECCIONADO"		
71 SOLICITANTE (ES) D. Juan José SOLÉ Ros		
DOMICILIO DEL SOLICITANTE SANT CUGAT DEL VALLES (Barcelona) - Alfonso Sala, 23, 3º		
72 INVENTOR (ES)		
73 TITULAR (ES)		
74 REPRESENTANTE D. Alfonso Durán Olivella		

MEMORIA DESCRIPTIVA

La presente memoria descriptiva y los dibujos complementarios adjuntos hacen referencia a un bastidor para silla infantil perfeccionado, destinado a conseguir,

5. en las mejores condiciones de seguridad y eficacia, la sustentación del elemento de asiento, y definiendo, en conjunto, una sólida estructura soportante, con capacidad suficiente para estar sometida al peso del niño, así como a los esfuerzos dinámicos, resultantes de los movimientos y gesticulaciones ejecutados por el mismo.

10. El perfeccionamiento que aporta este nuevo bastidor para silla infantil, con respecto a otras realizaciones similares utilizadas para los mismos fines, estriba fundamentalmente en la originalidad de su diseño, su involcabilidad ante todo tipo de eventualidades y solicitaciones exteriores, y su posibilidad de plegado, quedando reducido, en tal situación, a tres piezas, ocupando un espacio mínimo, lo que facilita ventajosamente su almacenaje y transporte, así como su eventual depósito en los establecimientos comerciales.

20. El bastidor para silla infantil perfeccionado, que más adelante se describirá en detalle, comprende un tramo formado por dos segmentos tubulares, unidos de suerte que sus ejes permanezcan paralelos, y dos aros tubulares de distintos diámetros, de los que derivan apéndices, susceptibles de insertarse a través de los extremos de los segmentos tubulares, para constituir la base del conjunto y el elemento sustentador de unas

25.

bandas flexibles, destinadas a formar la base de asiento, en la que se acomodará el niño. La unión entre las piezas componentes se realizará con el concurso de elementos de sujeción de tipo convencional.

5. Para una mejor comprensión de las características generales que concurren en este bastidor para silla infantil perfeccionado, se acompañan a la presente memoria unos dibujos descriptivos, en los que se ha representado un caso práctico de realización del mismo, según los principios de las reivindicaciones, con la particularidad de que las figuras diseñadas deberán ser observadas en sentido amplio y general, y sin carácter restrictivo alguno, dada su condición meramente informativa.
10. En los dibujos:
15. La figura 1 es una representación, vista en perspectiva, del bastidor para silla infantil perfeccionado, objeto del presente. Modelo de Utilidad, en situación operativa.
20. La figura 2 es una representación, vista así mismo en perspectiva, de los elementos componentes de este bastidor para silla infantil.
- La figura 3 se refiere al elemento de asiento de este bastidor.
25. La figura 4 es una representación, parcialmente seccionada, en la que pueden observarse los elementos de sujeción entre las distintas partes componentes de este bastidor.

Al objeto de facilitar la localización de las distintas partes constitutivas en este bastidor para silla infantil perfeccionado, se han situado números en las figuras, relacionados con las descripciones que se realizan a continuación.

5. Este bastidor está integrado por los segmentos tubulares -1- y -2-, de ejes paralelos y en situaciones próximas, unidos por medio de -3- y -4-, y los aros tubulares -5- y -6-, comportando el primero de ellos las bandas flexibles -7-, formantes de la base de asiento -8-, sobre la que se acomodará el niño, mientras que el aro -6-, de mayor diámetro, define la base de sustentación del conjunto.

10. Del aro -5- derivan los apéndices tubulares -9- y -10-, destinados a insertarse en los extremos -11- y -12- de los segmentos -1- y -2-, realizándose el afianzamiento entre éstos y el aro con auxilio del perno -13-, de cabeza -14-, accesible exteriormente.

15. Análogamente, del aro -6- derivan los acodamientos tubulares -15- y -16-, previstos para facilitar su inserción y vinculación en las zonas extremas -17- y -18- de los segmentos -1- y -2-, consiguiéndose la unión por medio del pasador -19-, que recibe la tuerca -20-, para su adecuada inmovilización.

20. Todo cuanto no afecte, altere, cambie o modifique la esencia del bastidor descrito, será variable a los efectos del actual Modelo.

N O T A

Se reivindica como objeto de este registro por Modelo de Utilidad:

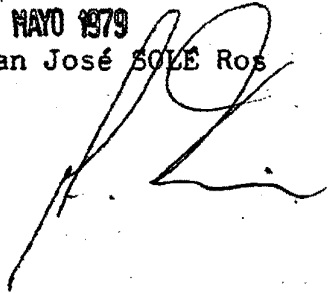
- 1.- Bastidor para silla infantil perfeccionado, caracterizado esencialmente por el hecho de estar constituido por un tramo soportante, formado por dos segmentos tubulares, de ejes paralelos y en situaciones muy próximas, vinculados mutuamente por medio de un par de uniones transversales, y dos aros tubulares de diámetros diferentes, constituyendo uno de ellos, en situación superior, el elemento sustentador de la base de asiento, en tanto que el otro constituye la base de apoyo del conjunto, derivándose del contorno del primer aro dos apéndices tubulares, susceptibles de insertarse en las zonas extremas superiores de los dos segmentos tubulares, afianzándose la unión con auxilio de un elemento de fijación, mientras que del aro inferior se prolongan dos acodamientos tubulares, susceptibles de acoplarse en las zonas extremas opuestas de los segmentos tubulares, bloqueándose la unión con el concurso de un pasador transversal.

Sean cuales fueren las circunstancias que concurran en la esencialidad del Modelo de Utilidad, definido en la anterior reivindicación, cuyo objeto es:

- 2.- "BASTIDOR PARA SILLA INFANTIL PERFECCIONADO".

Consta la presente memoria de seis hojas folia  
das, mecanografiadas por una sola cara y de los dibujos  
unidos a la misma.

Barcelona, - 4 MAYO 1979  
P.A. de D. Juan José SOLÉ Ros



D/mp

5  
5  
5  
5  
5

FIG.1

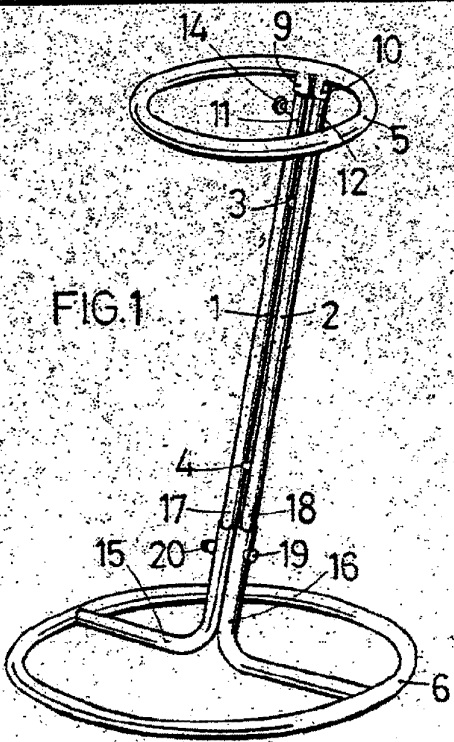


FIG.2

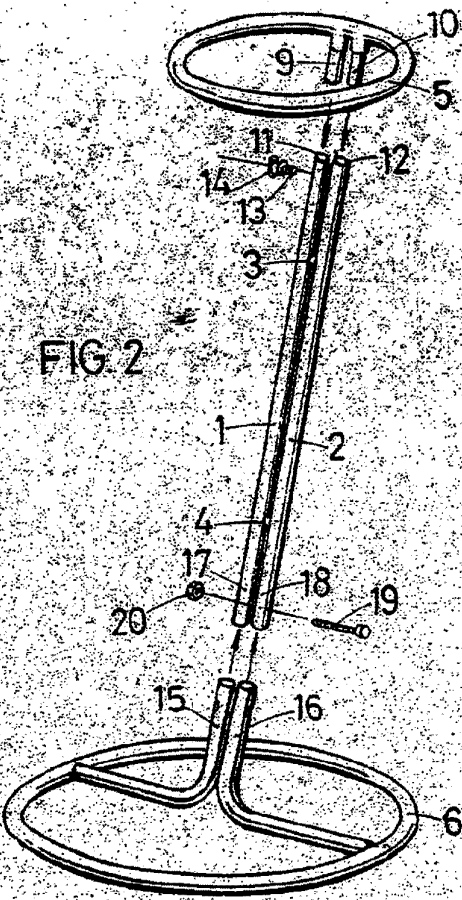


FIG.3

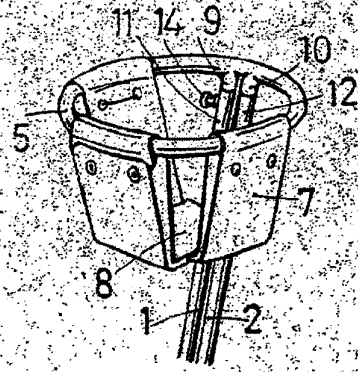
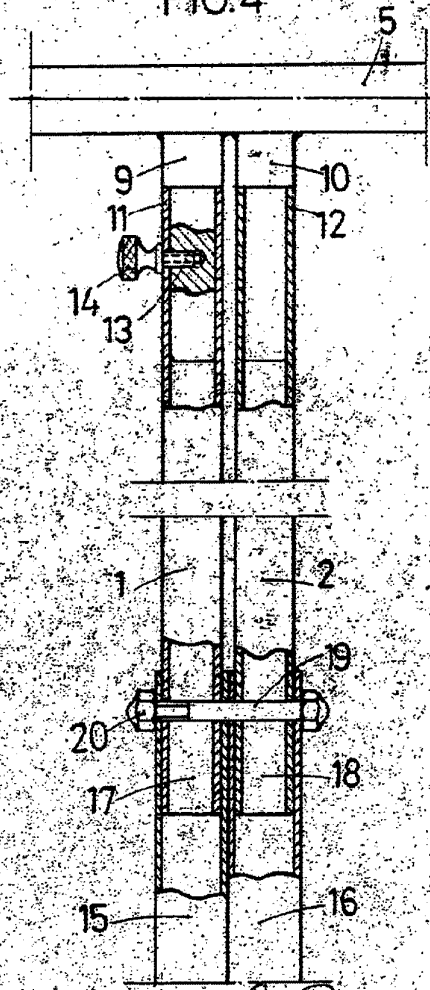


FIG.4



ESCALA VARIABLE

BARCELONA 4 MAYO 1979  
P.A.