



ESPAÑA



19	ES	7	NUMERO	243100	10	Y
21		22	FECHA DE PRESENTACION	20 de Abril 1979		

MODELO DE UTILIDAD

Concedido el Registro de acuerdo con los datos que figuran en la presente descripción, en el contenido de la misma la adjunta.

30	PRIORIDADES:	31	NUMERO	32	FECHA	33	PAIS
CADUCADO							

47	FECHA DE PUBLICIDAD	51	CLASIFICACION INTERNACIONAL
			B 65D 83/14

64	TITULO DE LA INVENCIÓN
"DISPOSITIVO ENVOLVENTE DE SEGURIDAD"	

71	SOLICITANTE (S)
EMILIO ARAGONES GARCIA	

DOMICILIO DEL SOLICITANTE	
COMANDANTE FORTEA, Nº. 3 MADRID	

72	INVENTOR (ES)

73	TITULAR (ES)
D. EMILIO ARAGONES GARCIA	

74	REPRESENTANTE
D. CARLOS BONET SOLER	

10:30 1979

MEMORIA DESCRIPTIVA

5 La presente solicitud de Modelo de Utilidad se refiere a un dispositivo envolvente de seguridad, aplicable a los depósitos portátiles conocidos por "aerosoles" o "sprais" donde la salida del producto contenido se efectúa mediante una actuación sobre la válvula correspondiente la cual sue-
10 le incorporar la boquilla de proyección, que aporta esenciales características de novedad sobre lo existente en el mercado.

15 Este dispositivo evita con sencillez y eficacia, de un lado, la actuación no deseada sobre la válvula de salida, y por otro, simultáneamente, que el chorro de salida pueda incidir sobre el operador que voluntariamente actúe sobre dicha válvula y además protege a la válvula en caso de caída.

20 Todas estas ventajas y novedades se consiguen mediante la inserción de una pieza configurada como una envolvente de la válvula que deja un espacio libre por la parte superior y un lateral para actuarla. Por la parte opuesta al espacio dejado libre existe otro espacio para dejar salida al chorro
25 aerosol o spray. Además este envolvente se configura de manera que en puntos elegidos según cada caso unos salientes o muescas adecuados arrastran a la válvula en un posible movimiento giratorio de manera que siempre la dirección de salida del chorro sea en dirección opuesta al espacio por donde
30 se puede actuar la válvula.

Una ventaja muy importante es que esta pieza puede montarse por simple presión sobre el resalte que este tipo de envases tiene en la parte donde se instala la válvula.

5 Para explicar mas claramente el objeto de la presente solicitud se va a referir la descripción detallada que sigue a los dibujos adjuntos, en los que simplemente a título de ejemplo y sin carácter limitativo alguno, por tanto se ha representado una forma preferida de realización del modelo.

10

Así la figura 1 representa una vista anterior y la figura 2 una vista posterior de este dispositivo de seguridad en cuyas figuras -1- es la envolvente de seguridad; -2- el espacio para actuar sobre la válvula; -3- la ventana o espacio de salida del chorro de aerosol; -4- la válvula; -5- la zona de protección superior; -6- el sentido fijo de la actuación y salida del chorro; -7- el envase al que se aplica este dispositivo de seguridad.

20

REIVINDICACIONES

1.- Dispositivo envolvente de seguridad para válvulas del tipo aplicado a envases de aerosoles o sprais caracterizado porque se dispone como una envolvente de cualquier materia apropiada alrededor de la válvula dejando dos huecos opuestos y en el mismo eje que sirve uno para actuar la válvula y el opuesto para dejar salida al chorro aerosol.

25

2.- Dispositivo envolvente de seguridad, según la reivindicación anterior, caracterizado por que se disponen unos

30

salientes o muescas según la configuración en cada caso de la válvula para que todo movimiento circular de la válvula o de la envolvente sean solidarios de tal manera que la salida del chorro esté situada siempre en el lado opuesto del espacio para actuación de la válvula.

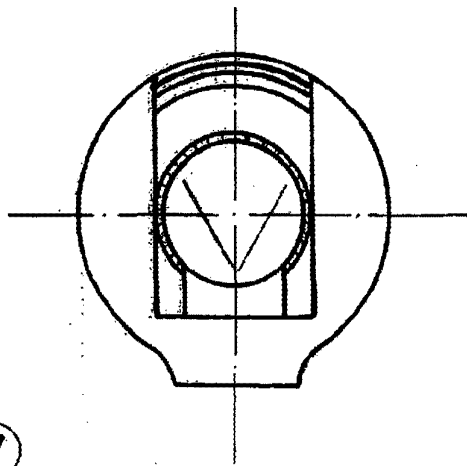
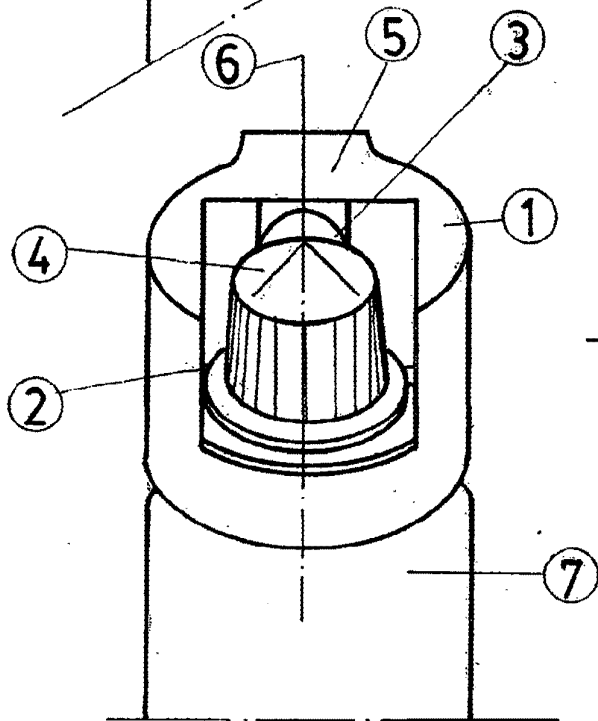
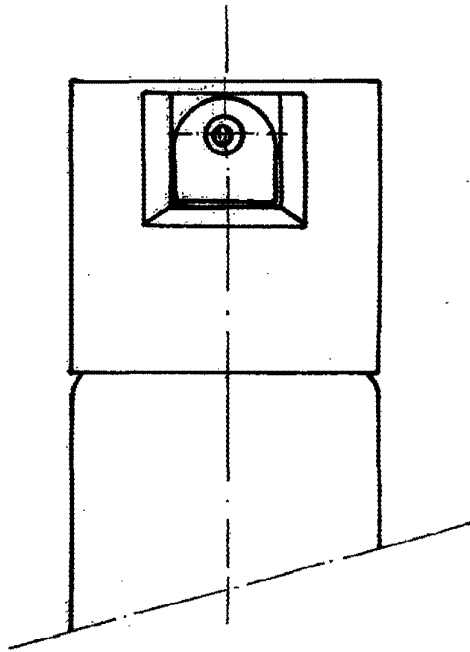
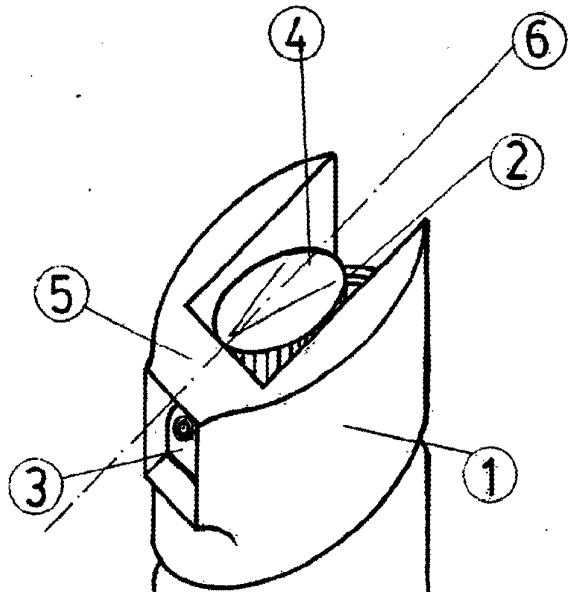
3.- Dispositivo envolvente de seguridad, según la reivindicación anterior, caracterizado por que la envolvente cubre una parte del espacio superior impidiendo incluso al tacto, la actuación de la válvula.

4.- Dispositivo envolvente de seguridad, según las reivindicaciones anteriores, caracterizado porque entre otros procedimientos de fijación, puede hacerse por simple presión sobre el reborde constructivo de que disponen en general los envases destinados a contener aerosoles o gases a presión.

5.- Dispositivo envolvente de seguridad.

20 ABR 1979





ESCALA VARIABLE
Resolución 2.0 ABR 1970