

AÑO 1.958

Expediente núm.



43041

# REGISTRO DE LA PROPIEDAD INDUSTRIAL

243041

PATENTE DE INTRODUCCION

MEMORIA DESCRIPTIVA

que se acompaña a la solicitud de

una PATENTE DE INTRODUCCION por DIEZ años, en España

a favor de

Constructora Aparatos Refrigeración, S.A., de nacionalidad

C.A.R.S.A.

española domiciliado en Madrid.

calle de Serrano núm. 11

por:

EVAPORADOR PARA EQUIPOS FRIGORIFICOS Y METODO PARA SU FABRICACION.

Nº 8993

Agente Sr. GONZALEZ VACAS.



243041

P A T E N T E D E I N T R O D U C C I O N

por D I E Z años

en España, a favor de la razón social CONSTRUCTORA APARATOS REFRIGERACION, S.A., C.A.R.S.A., entidad española, establecida en Madrid, calle Serrano nº. 46, cuya patente tiene por objeto:

“EVAPORADOR PARA EQUIPOS FRIGORÍFICOS Y METODO PARA SU FABRICACION”

.....

M E M O R I A D E S C R I P T I V A

El invento se relaciona en general con la fabricación de evaporadores para equipos frigoríficos y más en particular se refiere a un nuevo tipo de evaporador que realiza la función para la que específicamente ha sido concebido con una seguridad y una eficacia máximas. El invento al propio tiempo



incluye un método para fabricar este evaporador especial.

Entre los propósitos que mediante este patente de introducción se persiguen figuran:

- 5.- Constituir un evaporador para equipos de frigoríficos mejorados en sus características de diseño y de montaje ; formar dicho evaporador a partir de un serpentín plano e incorporar este serpentín en una placa metálica de soporte;
- 10.- proveer la posibilidad de incorporar este serpentín plano, conforme queda indicado, en una placa de soporte en la que previamente se han producido mediante el correspondiente proceso mecánico unos canales destinados a constituir el alojamiento o lecho en el que quedan incorporados los tubos del serpentín; proveer la posibilidad de que después de cerrados los canales el tubo quede totalmente envuelto por la chapa formando un conjunto homogéneo excelente transmisor térmico y de buena resistencia mecánica;
- 15.- constituir el evaporador mediante el serpentín y la chapa que lo envuelve, creando un recinto de cuatro paredes refrigeradas cubriéndose el hueco posterior con una placa no refrigerada y el anterior con una puerta que articula en el cerco del recinto.
- 20.-
- 25.-

De acuerdo con el invento, el evaporador se forma a partir de un serpentín plano que se alo-

243041



5.-

ja en unos canales producidos por embuti-  
ción en una chapa, cuyos canales se cie-  
rran convenientemente para que el tubo que-  
de totalmente envuelto por la chapa. El  
conjunto así formado se doblará para crear  
el recinto del evaporador con cuatro caras  
del evaporador refrigeradas, cubriéndose  
los huecos anterior y posterior en la for-  
ma que queda comentada.

10.-

Con objeto de facilitar la comprensión  
del objeto que constituye esta patente de  
introducción se acompaña a esta memoria una  
lámina de dibujos, en la que, de manera un  
tanto esquemática, y exclusivamente por vía  
de ejemplo se han representado los conjuntos  
y detalles más característicos del invento,  
al hacer referencia a un posible caso de  
realización práctica.

15.-

En los dibujos:

20.-

La figura 1ª corresponde al desarrollo  
del serpentín y placa que lo envuelve sobre  
el que se ha de organizar el evaporador.

25.-

La figura 2ª muestra en sección la cha-  
pa con las depresiones destinadas a recibir  
los tubos del serpentín.

La figura 3ª, es un detalle secciona-  
do que muestra un fragmento del tubo y cha-  
pa que lo envuelve.

243041



- 5.- Comentando estos dibujos se hace la aclaración de que mediante el número -1- se indican los tubos que constituyen el serpentín plano, señalándose con el número -2- la chapa en la que dicho serpentín queda inscrito. El número -3- indica las depresiones producidas en la chapa -2- y el número -4- señala los sectores desviados de la chapa que cubren totalmente el serpentín.
- 10.- El hueco -5- que se forma entre los bordes correspondientes a las embuticiones o canales, crean a lo largo del tubo un pequeño canal que se cubrirá por medios adecuados para enrasar con la superficie -6- de la chapa.
- 15.- Los números -7- y -8- señalan los extremos de la chapa, habiéndose producido en el borde -8-, las orejetas o apéndices -9-, -10-, -11- y -12-, extraídas del propio material, cuyas orejetas poseen un orificio -13- que está destinado, como más adelante podrá apreciarse, a organizar el recinto del evaporador.
- 20.- Los número -14- y -15- señalan dos orejetas más anchas que las anteriores, que están situadas en los extremos del borde -8-.
- 25.- El número -16- indica unos orificios producidos en las orejetas -14- y -15- destinados, igualmente a organizar mediante remaches o similar el evaporador. En el extremo opuesto al que



5.-

comporta las orejetas, es decir al señalado con el número -7-, se han producido los calados -17- y -18-, -19-, -20-, -21-, -22-, -23- y -24-, los cuales, una vez configurada la chapa porta-serpentín coincidirán con los calados de las orejetas superpuestas para la unión de los bordes -7- y -8-, mediante remaches.

10.-

Se comprende fácilmente que el invento proporciona un evaporador de construcción sencilla y efectiva que puede llevarse a la práctica muy fácilmente por cuanto que, en su construcción se emplea un mínimo de materiales y de mano de obra, asegurando la posibilidad de fabricarlo en gran escala dentro de una manufactura relativamente económica.

15.-

20.-

Descrita convenientemente la naturaleza de esta Patente de Introducción, se hace constar a los efectos oportunos que dicha patente no queda limitada a los datos exactos que aquí han sido expuestos, pudiendo introducirse durante su realización práctica las modificaciones que se estimen oportunas, siempre que dichas modificaciones no alteren la esencialidad del invento.

25.-

Se hace constar asimismo que el objeto que constituye esta patente de introducción

243041



no se ha divulgado ni ejecutado en España; se viene practicando en los Estados Unidos de América, por la firma KELVINATOR INTERNATIONAL CORPORATION, de Michigán, 14,250 Plymouth Road.

5.-

N O T A

Se declaran como de novedad para todo el territorio español, el contenido de las siguientes

R E I V I N D I C A C I O N E S:

10.-

1ª).- Evaporador para equipos frigoríficos y método para su fabricación, que está constituido por un serpentín plano, alojado en los canales embutidos de una chapa, en la que dicho serpentín queda inscrito permanentemente.

15.-

2ª).- Evaporador para equipos frigoríficos y método para su fabricación, de acuerdo con el cual se constituyen dichos evaporadores a partir de un serpentín plano que se aloja en unos canales embutidos en una chapa, cuyo conjunto se somete a un proceso de mecanización para cerrar estos canales de forma que el tubo quede envuelto por la chapa,

20.-

caracterizándose además este conjunto porque una vez concluido el proceso de incorporación del serpentín en la chapa, el conjunto formado se dobla para formar el recinto de un evaporador de cuatro paredes refrigeradas, cubriéndolo

25.-



-7-

243041

se el hueco posterior con una placa y el anterior con una puerta.

3<sup>a</sup>).- "EVAPORADOR PARA EQUIPOS FRIGORIFICOS Y METODO PARA SU FABRICACION".

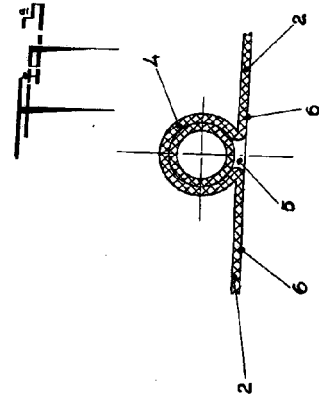
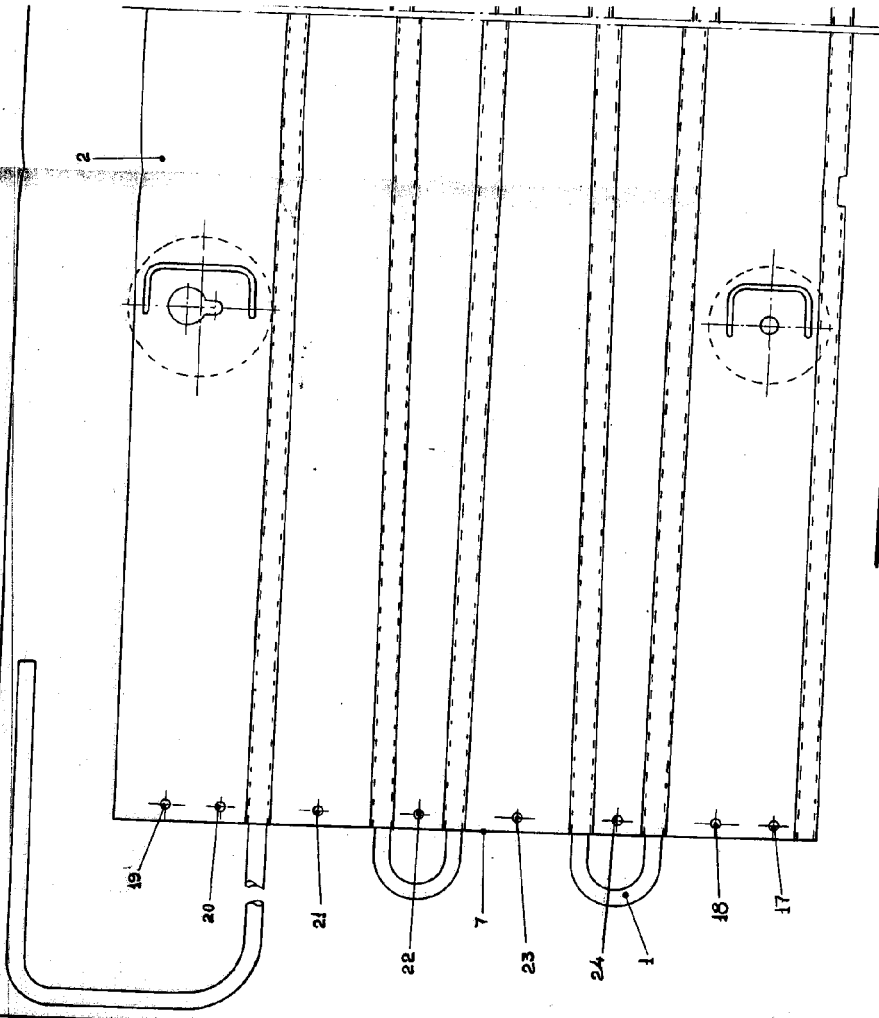
5.-

Todo ello conforme se describe y reivindica en la memoria que antecede que cons de SIETE hojas escritas a máquina por una sola de sus caras y dibujos que la ilustran.

Madrid, 11 de Julio de 1.958

E. GONZALEZ VACAS  
P. P.

C. APARATOS DE REFRIGERACION S.A. C.R.I.S.R.



ESCALA VARIABLE

