



ESPAÑA

ES 241764 Y  
FECHA DE PRESENTACION

MODELO DE UTILIDAD

60 PRIORIDADES: 61 NUMERO		62 FECHA		63 FECHA	
<b>CADUCADO</b>					
67 FECHA DE PUBLICIDAD			68 CLASIFICACION INTERNACIONAL		
			E06B 3/01		
69 TITULO DE LA INVERCION					
ESTRUCTURA PERFECCIONADA PARA VENTANAS					
70 SOLICITANTE (S)					
JOSE LUIS LANCIEGO MUNDUATE					
DOMICILIO DEL SOLICITANTE					
Carretera Madrid-Irón, km. 245 B U R G O S.-					
71 INVENTOR (ES)					
72 TITULAR (ES)					
JOSE LUIS LANCIEGO MUNDUATE					
73 REPRESENTANTE					
JUAN DE RAFAEL MINGUELL					

1.200-dz

1 La presente memoria descriptiva tiene como fin la  
declaración del objeto sobre el que ha de recaer el privilegio de explotación industrial y comercial, exclusivo en el territorio nacional de un Modelo de Utilidad, de acuerdo con la vigente Legislación, que, como el enunciado indica, se trata de "ESTRUCTURA PERFECCIONADA PARA VENTANAS".

5 La invención hace referencia a una estructura que puede ser particularmente aplicada a ventanas de tipo corredora de dos hojas, las dos móviles ó una fija y otra móvil y que pueden ser construidas de cualquier material preferentemente aluminio.

10 En las ventanas de este tipo la estanqueidad se suele lograr con una serie de burletes los cuales suelen entrecruzarse. Este modo usual de realizar el cierre con lleva la posibilidad de que el aire entre al interior entre todo en estas zonas de cruce de los mismos.

15 La invención preconiza una estructura de ventana de acuerdo con la cual se elimina el inconveniente antes apuntado, mostrando además otras ventajas de uso y siendo de una construcción sumamente sencilla y económica al utilizar un mínimo número de perfiles.

20 De acuerdo con la invención el marco está formado por una serie de perfiles ensamblados que presentan unas guías de encaje para cada una de las hojas de la ventana presentando varios de los perfiles constitutivos de cada hoja al menos un cajado para un burlete de cierre, sustentando todos estos burletes en un mismo plano en la determinación de la estanqueidad en un solo parámetro sin entrecruzamientos y existiendo entre los perfiles constitutivo de las hojas un cajado para alojar todo un burlete que en la posición de cierre de la ventana toma con  
.../...

1 tecto con el perfil correspondiente de la otra hoja.

5 Una particularidad de la invención prevé que una de las hojas incorpore un elemento de acido para facilitar el desplazamiento de la misma y que esté formado por una carola que muestra en su periferia unas salientes o modo de uñas elásticas de retención de la misma en el perfil correspondiente de la hoja.

10 Para comprender mejor la naturaleza del invento en el plano adjunto representamos (a título de ejemplo meramente ilustrativo y no limitativo) una forma preferente de realización industrial, a la que nos remitimos en nuestra descripción sobre dicho plano:

15 La figura 1 muestra sucesivamente las hojas desplazables de la ventana cuya estructura se precisan.

La figura 2 muestra en sección perfiles constitutivos de la ventana.

La figura 3 muestra en sección los perfiles de las hojas cuando éstas están en posición de cierre.

20 La figura 4 muestra en sección el dispositivo de acido de una de las hojas, montado ya en el perfil correspondiente.

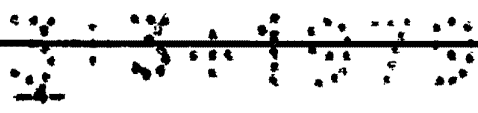
La figura 5 muestra en vista y en sección el elemento de acido.

25 La figura 6 corresponde a una sección de la rodana de desplazamiento de las hojas.

30 La ventana objeto de la invención está formada por un mínimo número de perfiles, tanto en el marco como en las hojas, las cuales pueden ser ensambladas a través de por ejemplo, chapas en escuadra y/o tornillos.

El marco está formado por unos perfiles (1) que presentan unas gaisas (2) de encaje para cada una de las hojas (3).

.../...



1 Estas hojas (3) están formadas por varios perfi-  
les. Tres de ellos (4) presentan idéntica constitución y  
el otro (5) presenta una constitución diferente y es el  
que se enfrenta al otro en la posición de cierre de la ven-  
5 tana.

De acuerdo con la invención los perfiles (4) de  
las hojas (3) presentan en uno de sus alas (6) al menos  
un cajado (7) para alojamiento de un burlete de cierre  
(8). En la figura 2 de los dibujos se han previsto dos ca-  
10 jados (7) uno a cada lateral del ala (6).

Los cajados (7) están dispuestos en un mismo pla-  
no de tal modo que la estanquidad sea realizada en un mis-  
mo perímetro sin entrecruzamiento alguno como en disposi-  
ciones anteriores.

15 El otro perfil (5) de cada hoja presenta -ver fi-  
gura 3- un cajado (9) para alojamiento del correspondien-  
te burlete (10) de modo que en la posición de cierre en  
que se encuentran dibujadas las hojas en la figura 2, ca-  
da burlete (10) toma contacto con la estructura de la o-  
20 tra hoja, posibilitando así una estanquidad completa.

Una de las hojas incorporará un tirador de despla-  
zamiento junto con un dispositivo de cierre (no represen-  
tado) y la otra hoja un elemento de asido, que está con-  
formada -ver figuras 4 y 5- por una corolita (11) que pre-  
senta en su periferia unos resaltes ó salientes (12) que  
25 definen unas uñas elásticas de retención de la misma en el  
perfil correspondiente de la hoja, facilitándose de esta  
forma el montaje de la misma.

Los perfiles (4) inferiores de las hojas incorpo-  
ran unas soldanas (13) para el deslizamiento, las cuales  
están compuestas -ver figura 6- por despieces (14) con -  
30 un eje (15) y un sistema de rodamiento al que se incorpo-  
.../...

1            En la rueda (16) de deslizamiento propiamente dicha, las  
placas (14) encajan en correspondientes resaltes ó nervios (17) provistos en el perfil inferior (4) de las hojas (3).

5            Con el sistema preconizado además de mejorar las condiciones de estanqueidad se eliminan todo tipo de fricciones que en otras estructuras son necesarios con los consiguientes inconvenientes de mano de obra y disminución de resistencia de los perfiles.

10           Describa la naturaleza del presente invento así como su realización industrial, sólo cabe añadir que en su conjunto y partes constitutivas es posible introducir cambios de forma, materia y disposición, sin salirse del cuadro del invento, en cuanto tales alteraciones no supongan variación sustancial del mismo.

15           El solicitante, al amparo de los Convenios Internacionales sobre Propiedad Industrial, se reserva el derecho de extender la presente demanda a los países extranjeros si fuera posible, reivindicando la misma prioridad de la presente solicitud.

#### NOTA

20           El Modelo de Utilidad que se solicite por veinte años para España, de acuerdo con la vigente Legislación sobre Propiedad Industrial, deberá recaer sobre "ESTRUCTURA PERFECCIONADA PARA VENTANAS", en todo de acuerdo con los siguientes:

#### REIVINDICACIONES

25           1ª.- ESTRUCTURA PERFECCIONADA PARA VENTANAS, que siendo de especial aplicación a ventanas de tipo corredizo, se caracteriza esencialmente porque el marco está formado por una serie de perfiles ensamblados que presentan unas guías de encaje para cada una de las hojas de la ventana.

1            tana, presentando varias de los perfiles constitutivos de  
cada hoja al menos un cajado para un buzote de cierre,  
estando todos estos buzotes en un mismo plano en la deteg  
5            minación de la estanquidad en un solo perimetro sin en-  
trecruzamientos y existiendo en otro de los perfiles cong  
titutivo de las hojas un cajado para alojar todo un buz  
lato que en la posición de cierre de la ventana toma con  
tacto con el perfil correspondiente de la otra hoja.

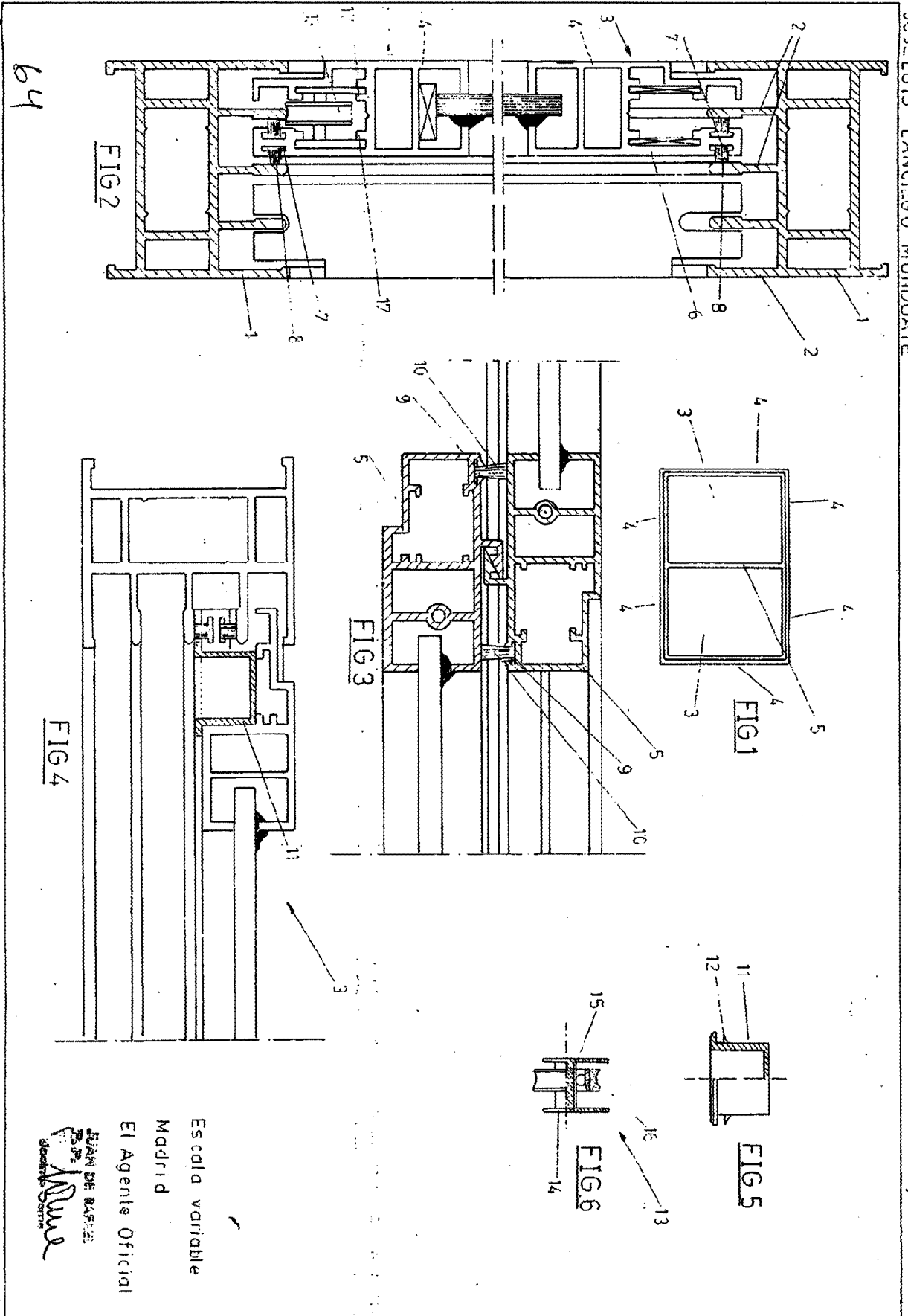
10           2º.- ESTRUCTURA PERFECCIONADA PARA VENTANAS, en  
todo de acuerdo con la primera reivindicación, caracteri  
zada porque una de las hojas aloja un elemento de ayuda de  
la misma para su desplazamiento, el cual está constituido  
por una carrola que muestra en su periferia unas salien  
tas o modo de uñas elásticas de retención en el perfil -  
15           correspondiente de la hoja.

15           3º.- ESTRUCTURA PERFECCIONADA PARA VENTANAS.

Según queda sustancialmente descrito en la presen  
te memoria descriptiva que consta de seis hojas mecanogra  
fiadas por una sola cara acompañadas de sus correspondien  
tes dibujos,

20           MADRID, a  
EL AGENTE OFICIAL.-

25           JUAN DE K...  
P. P.  
*Juan de K...*  
Director Omito



64

FIG 2

FIG 3

FIG 1

FIG 4

FIG 5

FIG 6

Escala variable  
 Madrid  
 El Agente Oficial

JUAN DE BASTIZ  
 S. de  
*Munoz*  
 SUCROSIA S. de

1000