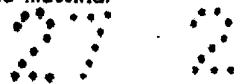


MINISTERIO DE INDUSTRIA Y ENERGIA

Registro de la Propiedad Industrial



ESPAÑA



NUMERO	241693
FECHA DE PRESENTACION	

ES

Y

MODELO DE UTILIDAD

Calificado al Registro de acuerdo con la descripción en la presente solicitud y según el contenido de la memoria adjunta.

50 PRIORIDADES:	51 NUMERO	52 FECHA	53 PAIS
-----------------	-----------	----------	---------

47 FECHA DE PUBLICIDAD	61 CLASIFICACION INTERNACIONAL
	F24F 3/14

54 TITULO DE LA INVENCIÓN
"APARATO IDENTIFICADOR DE AMBIENTE"

71 SOLICITANTE (S)
D. Leandro SANDO PEREZ.-

DOMICILIO DEL SOLICITANTE
MADRID, c/. Serrano, 14.-

72 INVENTOR (ES)
El propio solicitante.-

73 TITULAR (ES)

74 REPRESENTANTE
D. Agustín Díaz.-

El aparato humidificador de ambiente que, como objeto de esta solicitud de Modelo de Utilidad, seguidamente se describe está concebido para que, logrando satisfactoriamente el objetivo de humedecer el aire de un determinado local, o de una zona determinada,

5. no presenta en su funcionamiento los inconvenientes característicos de los aparatos hasta ahora desarrollados con el mismo fin; y ello dentro de una gran sencillez de constitución y de funcionamiento. Por todo lo cual se hace evidentemente acreedor a la concesión del solicitado privilegio de Modelo de Utilidad.
10. Este aparato es del tipo en que la evaporación del agua se produce por el calor desarrollado en la masa del líquido por el paso de una conveniente corriente eléctrica.
Este sistema de funcionamiento ha estado produciendo inconvenientes en los aparatos que lo vienen usando.
15. Inconvenientes de dificultad en la regulación; inconvenientes en los ciclos de funcionamiento a que el sistema ha obligado; inconvenientes de acumulación de sedimentos; etc.,
El aparato que ahora se describe, por ser el resultado de meditaciones sobre los datos aportados por la experiencia anterior, elimina o resalta muy sencillamente esos inconvenientes.
20. Se caracteriza por constar de un recipiente o depósito, que se llena de agua corriente hasta un indicador fijo, y que constituye el cuerpo del aparato, y de un recipiente de evaporación, portador de los electrodos, la alimentación eléctrica o los mismos y la salida regulada de vapor, y que se une al cuerpo, introduciéndose por la parte
- 25.

superior del mismo, fijándose con una sujeción excéntrica.

El cuerpo está dotado de un fondo aislante, para disminuir pérdidas de calor y para proteger la superficie sobre la que se apoya el aparato.

5. Una parte sobresaliente a modo de caja alargada superior en el exterior del recipiente de evaporación comprende el mando de regulación y el alojamiento para encajar el cable de alimentación eléctrica; este último alojamiento presenta la peculiaridad de incluir un saliente de seguridad, concebido de tal manera que sólo hace posible la conexión eléctrica cuando el recipiente de evaporación está montado en su posición de funcionamiento.

Un flotador interior lleva asociada una varilla vertical que, saliendo al exterior por un oportuno paso hermético declizante, permite conocer el nivel del agua dentro del recipiente.

15. Con objeto de hacer más claramente comprensible cuanto antecede, poniendo al propio tiempo de relieve otras características y ventajas de este aparato, se describe seguidamente un ejemplo de realización, no limitativo, del mismo, ilustrado en los dibujos adjuntos, en los cuales

20. La figura 1 corresponde a una sección vertical del aparato en disposición de funcionamiento.

La figura 2 es una perspectiva exterior.

La figura 3 es una perspectiva de la parte superior, viéndose por arriba el recipiente de evaporación.

25. La figura 4 muestra en perspectiva la tapa del recipiente de evapora-

reción, viéndose suite el enchufe de alimentación eléctrica.

La figura 5 es la perspectiva de una parte seccionada donde se vé la acción del caliente de seguridad, que impide enchufar si el conjunto no está montado.

9. La figura 6 es un detalle que permite vér cómo se documenta para limpiar un pequeño depósito auxiliar, para esencias, perfumes o similares.

Y, finalmente, la figura 7 es una perspectiva esquemática de los electrodos situados en el recipiente de evaporación.

10. Así pues, este aparato se compone de un recipiente o cuerpo 1 para el agua a evaporar.

Este recipiente se llena de agua corriente por su boca superior hasta el nivel máximo marcado por la punta inferior del indicador fijo 19. Por esa misma boca pasan los elementos interiores asociados al con-

15. junto del recipiente de evaporación 1.

El recipiente-cuerpo 1 lleve además un flotador asociado e una varilla 3 que sale al exterior deslizando herméticamente y que indica el nivel de agua en cada momento.

La parte superior/2 presenta un saliente alargado, a un extremo del cual se sitúa la salida de vapor, cerca de ella el mando de regulación 7, y a cuyo otro extremo se introduce el enchufe 6 si el saliente de seguridad 4 lo permite por hallarse montado todo el conjunto.

Como ya se ha dicho en la introducción, el fondo 5 es aislante.

La salida del vapor se realiza por el orificio 17, habiendo antes pa-

25. sado por una válvula cónica 8. Junto a 17 existe el pequeño depósito

a modo de cajón desmontable 13, para contener eventualmente esencias, perfumes, etc.,

El recipiente de evaporación 2 lleva interiormente asociados los electrodos 9 que, introducidos en el depósito de agua 10, producen el paso de una corriente eléctrica que provoca su calentamiento y determina la formación de vapor en el espacio de ebullición 12, reuniéndose el vapor en el espacio 11.

Existen, pues, una serie de espacios cilíndricos concéntricos que son los ya citados 11 y 12, el de compensación de presión 13 y la camisa aislante 14. El retorno del agua condensada se establece en 15.

La unión entre 1 y 2 se establece mediante el cierre excéntrico 16 que, a su vez, al producirse, excita el saliente de seguridad 4 para que pueda introducirse y conectarse el aparato al enchufe 6.

El aparato es pues un humidificador estático que, controlado por cualquier higrómetro apropiado puede mantener un nivel de humedad ambiente preestablecido.

Sin especial control, puede humidificar el ambiente con fines de confort u otros. Añadiendo perfumes o esencias al pequeño depósito 18, perfumará además el ambiente. Y con un adecuado contenido de 18, puede también utilizarse el aparato como generador de vapor para el aparato respiratorio.

Evidentemente, respecto a lo descrito e ilustrado, pueden introducirse en la práctica cuantas modificaciones de detalle, por no alterar lo esencial de este aparato, tengan cabida en el marco de las siguientes:

REIVINDICACIONES

- 1.- Aparato humidificador de ambiente, que se compone esencialmente de un cuerpo configurado como depósito para el agua, y de un recipiente de evaporación dotado de electrodos, caracterizado dicho aparato porque el cuerpo-depósito presenta su boca de llenado en su parte superior y configurada por la introducción por ella de todos los elementos internos del depósito de evaporación, presentando también un cierre excéntrico común a ambas, un indicador fijo de nivel máximo de llenado, un flotador interior asociado a una varilla vertical que sale al exterior deslizantemente de manera hermética para indicar el nivel del agua, y siendo aislante el fondo del cuerpo.
- 2.- Aparato humidificador de ambiente, según la reivindicación 1, caracterizado además porque la parte superior del recipiente de evaporación, configurada en tapa para la boca de llenado, en la que se fija por los medios excéntricos ya citados, presenta una protuberancia superior alargada horizontalmente, en uno de cuyos extremos se sitúa el orificio de salida del vapor, con el mando de regulación cerca de él, mientras que por el otro extremo se introduce el enchufe de la alimentación eléctrica, introducción que sólo es posible si el cuerpo y recipiente de evaporación se hallan montados por el cierre excéntrico pues este cierre esconeta un saliente de seguridad que, de otra manera, impide la introducción del mencionado enchufe, produciéndose la acción del citado mando de regulación mediante una válvula cónica interior, y existiendo además, junto al orificio de salida, un pequeño depósito auxiliar a modo de cajoncito desmontable, para la adición

eventual de sustancias.

3.- Aparato humidificador de ambiente, según las reivindicaciones precedentes, caracterizado además porque en la disposición de aparato montado para el funcionamiento existen una serie de espacios

3. concéntricos que son el espacio para el vapor, el de ebullición, el de compensación de presión, la cámara aislante y el retorno del agua de condensación.

4.- "APARATO HUMIDIFICADOR DE AMBIENTE".

Todo tal y como queda descrito y reivindicado en la presente Memoria

10. que consta de siete hojas mecanografiadas por una sola de sus caras y se ilustra con los dibujos que a la misma se acompañan.

Madrid, a 17 de Febrero de 1.979,

A. DIAZ UNGRIA
P.E.


A. Diaz Ungria

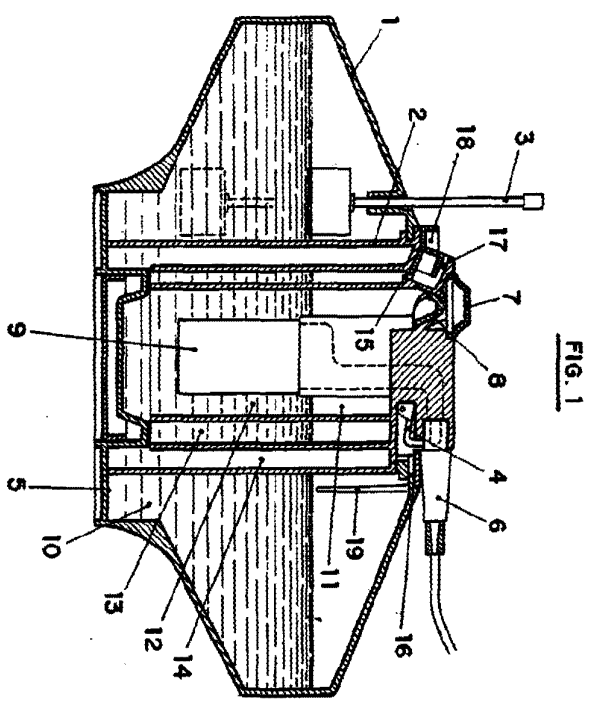


FIG. 1

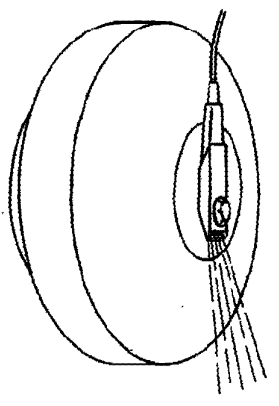


FIG. 2

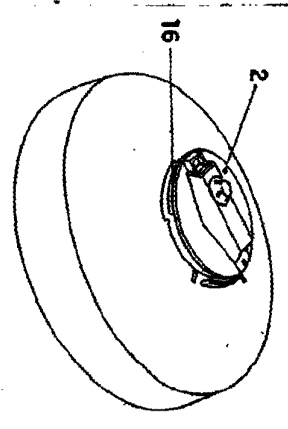


FIG. 3

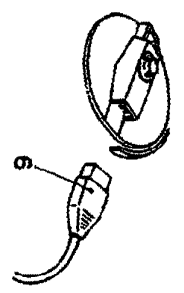


FIG. 4

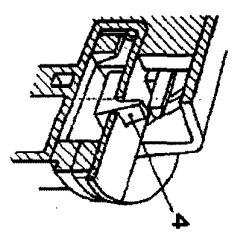


FIG. 5

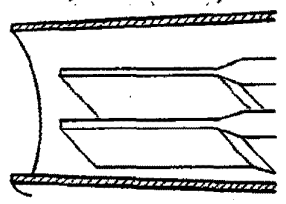


FIG. 7

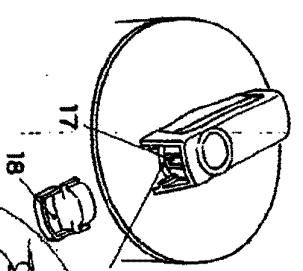


FIG. 6

15
 H. DIAZ TORRES
 (Firma)
 (Firma)