

MINISTERIO DE INDUSTRIA Y ENERGIA

Registro de la Propiedad Industrial



ESPAÑA

MODELO DE UTILIDAD

(18) ES (11) (21) (22)	NÚMERO 241646	(10) Y
	FECHA DE PRESENTACION 26 FEB. 1983	

(30) PRIORIDADES: (31) NÚMERO (32) FECHA (33) PAIS	
(47) FECHA DE PUBLICIDAD	(51) CLASIFICACION INTERNACIONAL B 65B 55/24
(54) TITULO DE LA INVENCIÓN "LAVA CAJAS PERFECCIONADA".	
(71) SOLICITANTE (S) Dña. MARIA TERESA LEIVA ALONSO	
COMICILIO DEL SOLICITANTE Carrt. Bilbao, s/nº -BERGUENDA- (Alava)	
(72) INVENTOR (ES)	
(73) TITULAR (ES)	
(74) REPRESENTANTE D. MIGUEL FERNANDEZ-LOAYSA PINZON	

JA/mg/1.150-A

1
5
La presente memoria descriptiva tiene como fin la declaración del objeto sobre el cual ha de recaer el privilegio de explotación industrial y comercial, exclusivo en el territorio nacional de un Modelo de Utilidad de acuerdo con la vigente Legislación sobre Propiedad Industrial, que como el enunciado indica, se trata de "LAVA CAJAS PERFECCIONADA".

10
En la industria alimentaria que se utilizan envases o recipientes retornables, deben de poseer unos medios de higienización tales, que superen las exigencias implantadas por las autoridades al respecto. Por ello, debe de efectuarse una serie de tratamientos, aunque estos envases sean meros recipientes portadores del producto con su propio envase.

15
Por ello, el presente invento va destinada fundamentalmente a la limpieza y evacuación de toda substancia que pueda contener las cajas portadoras de las bolsas de leche consumibles por la especie humana, dado que estas cajas se encuentran normalmente a la intemperie, e incluso son utilizadas para otros menesteres distintos a los que en un principio y normalmente son empleados.

20
El invento en sí, consiste en unas bandas transportadoras, sobre las cuales se depositan las cajas invertidas, y que estas correas transportadoras harán circular a las cajas a través de unas galerías, en cuyo interior van dispuestos los medios necesarios para efectuar un lavado óptimo.

25
30
El lavado en sí, se efectúa en dos cámaras totalmente independientes, y que en una de ellas se efectúa el lavado propiamente dicho a base de incidir con agua jabonosa a alta presión en todo su contorno, para que en la siguiente cámara se efectúe el aclarado para un definitivo eliminado de toda impureza que pueda estar bien alojada o adherida a las paredes de

1 la caja a lavar.

5 Por ello, dentro de la galería que constituye estas dos cámaras, se dispone de unos elementos de guiado para evitar desalineaciones de las cajas desplazadas, o que incluso el propio impulso del agua que incide sobre ellas, pudiera efectuar un desplazamiento de las cajas provocando falsas maniobras en su elaborar.

10 Tanto el lavado como el aclarado, se efectúa mediante una serie de surtidores dispuestos sobre un colector, de modo que, genere un abanico de agua tal, que impida en todo el contorno tanto externo como interno, de la caja en cuestión. También es de destacar el hecho de que cada una de estas cámaras va dotado de una chimenea para la evacuación de vapores, etc. que puedan generarse tanto en el lavado como en aclarado, ya que esta función se realiza con agua a alta temperatura y presión.

15 Debido a que, estas cajas son portadoras de bolsas con líquidos, y que el lavado se efectúa también con líquidos, tanto las correas transportadoras como los trenes de ruedas, van sobre unos soportes que a la vez son cuencos o compartimentos que recogen todos estos líquidos y los canalizan, bien para hacer utilizar nuevamente ese agua, o bien para evacuarlo a conducciones para tal menester.

20 Para comprender mejor la naturaleza del presente invento, en el plano adjunto hacemos una representación esquemática de su utilización, no siendo en absoluto limitativa y susceptible por ello de las modificaciones accesorias que no alteren las características esenciales.

25 La figura 1, nos muestra una sección longitudinal del conjunto, donde se puede apreciar la disposición de los elementos vitales que intervienen en la máquina.

30

1 La figura 2, nos muestra una sección trans-
versal del conjunto, representándose en línea de trazo y punto,
5 una caja que discurre sobre las correas transportadoras, y que
también se representa el haz de agua que incide sobre ella en-
volviéndola totalmente.

Las cajas a lavar, se depositan sobre las co-
rreas transportadoras (6) en la zona donde se encuentra la rueda
10 tensora (7), para que superando la puerta (12) que puede estar
constituída por tiras elásticas que permitirán el paso de la ca-
ja sin la menor dificultad, y que sin embargo impedirán el que
el agua que exista en el interior de la cámara (8), salga al ex-
terior.+

Una vez penetrada la puerta (12), la caja ya
15 canalizada perfectamente, debido a la existencia de las vías (11)
que orientan en evitación de desalineaciones de la caja en su
evolucionar.

En este transcurrir de la caja, llegará a al-
canzar el colector (10) que mediante sus surtidores la abrazarán
20 totalmente, y que en esta primera cámara (8) se efectuará el la-
vado con detergentes y disolventes adecuados, para que se arran-
quen incrustaciones, suciedades, etc, que pueda llevar consigo
la caja a lavar.

Entre la cámara de lavado (8), y la de aclara-
do (9), se dispone un tabique que posee una ventana practicada pa-
25 ra el paso de la caja a lavar, y que al existir este tabique se
generan dos cámaras totalmente independientes para evitar que los
efectos de choque o salpicaduras que se efectúen en una, pasen
a la otra.

30 Cuando la caja a lavar alcanza la cámara (9),
se inicia el aclarado, dado que los surtidores del colector (10)

1 dispuestos en esta cámara (9), emitan agua para efectuar el aclara-
5 rado de tal caja, y que al ser arrastrada por la correa (6) que
se sustenta debido al tren de ruedas (5); llegará a superar la
fuerza elástica y salir al exterior ya totalmente lavada y aclara-
rada.

10 Como se ha podido comprobar, y debido a que
la caja es posicionada sobre las correas transportadoras (6) in-
vertida, los soportes de las poleas (4) y (7) así como el tren
(5), lo constituyen un recoge aguas independiente para cada una
de las dos partes que existen en la operación de lavar, y todo
ello, es debido a la siguiente causa.

15 El agua que se utiliza para el aclarado, pro-
viene de una fuente de alimentación de agua caliente, y que este
agua sale por los surtidores del colector (10) a alta presión y
gran temperatura, agua esta que con los elementos disueltos, es
recogida y posteriormente utilizada para efectuar la fase de lava-
20 do, que previamente deberá ser dosificada con el detergente
adecuado para cumplir su cometido.

25 El agua sobrante de la fase de lavado, es re-
cogida en la carcasa (2) y a través de su boca de desagüe, es ex-
pulsada a los colectores adecuados, dado que esta es ya desechada.

30 Descrita suficientemente la naturaleza del
presente invento, así como su realización industrial, sólo cabe
añadir que en su conjunto y partes constitutivas es posible in-
troducir cambios de forma, materia y disposición en cuanto tales
alteraciones no supongan variación sustancial del mismo.

El solicitante, al amparo de los Convenios In-
ternacionales sobre Propiedad Industrial, se reserva el derecho
de extender esta demanda a los países extranjeros, si fuera po-
sible reivindicando la misma prioridad de la presente solicitud.

N O T A

El Modelo de Utilidad que se solicita como nuevo en España, por veinte años, de acuerdo con la vigente Legislación sobre Propiedad Industrial, deberá recaer sobre "LAVA CAJAS PERFECCIONADA", en todo de acuerdo con las siguientes:

R E I V I N D I C A C I O N E S

1.- Lava cajas perfeccionada, caracterizada porque comporta una galería dotada de al menos dos cámaras contiguas, a través de las cuales pasarán las cajas arrastradas por unas correas que discurren y se soportan en un tren de ruedas.

2.- Lava cajas perfeccionada, en todo de acuerdo con la reivindicación anterior, caracterizada porque tanto las correas como las ruedas que lo soportan, quedan alojadas sobre unos recoge aguas abarcando la parte inferior de la galería y las zonas de depósito y recogida de las cajas.

3.- Lava cajas perfeccionada, en todo de acuerdo con las reivindicaciones anteriores, caracterizada porque en cada una de las cámaras van dispuestos unos surtidores impulsores del líquido lavador y/o limpiador que incidan sobre la caja en su discurrir.

4.- "LAVA CAJAS PERFECCIONADA".

Según queda sustancialmente descrito en la presente memoria descriptiva que consta de siete hojas mecanografiadas por una sola cara, acompañada de sus correspondientes dibujos.

Madrid, 26 FEB. 1979

El Agente Oficial.

MIGUEL FERNANDEZ-LOAISA PINZON
P. P.



1

5

10

15

20

25

30

M^o TERESA LEIVA ALONSO

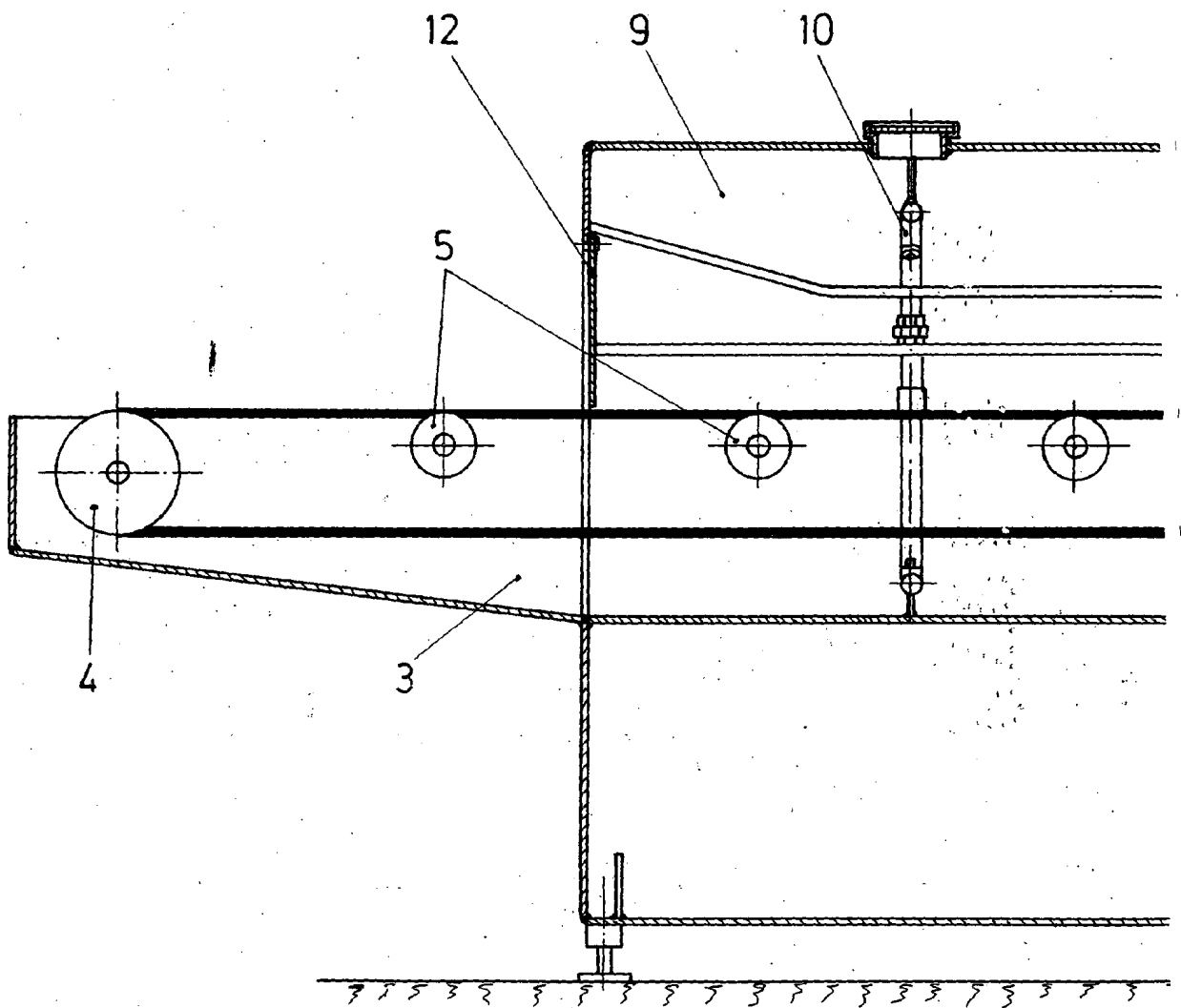


Fig.1

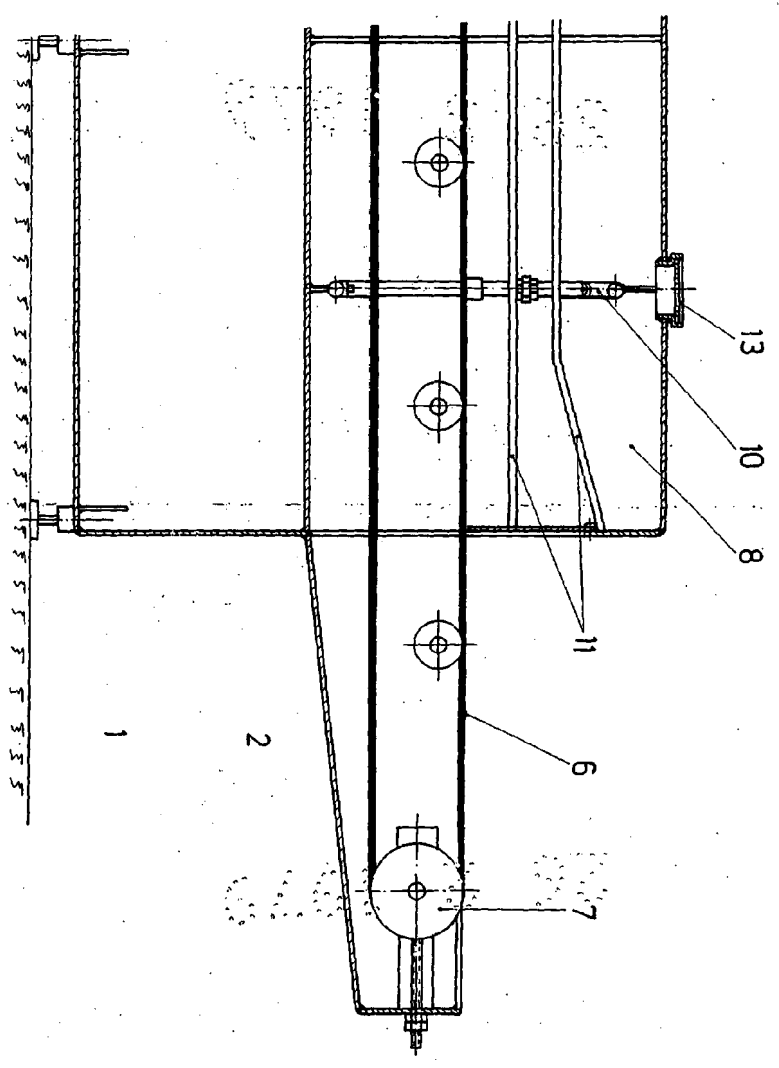
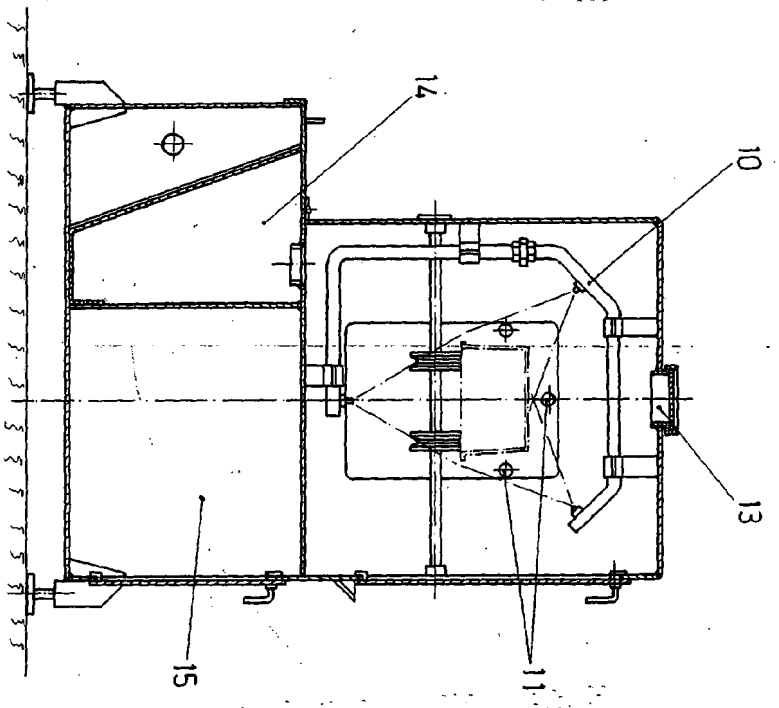


Fig.2



Escala variable

Madrid

26 FEB 1979

El Agente Oficial
MIGUEL FERNANDEZ-ROSA PRIZEM
P.A.