



ESPAÑA

10 2 1979

ES	11	NUMERO	241407	10	Y
	21	FECHA DE PRESENTACION	15 FEB. 1979		

MODELO DE UTILIDAD Concedido el Registro de acuerdo con los datos que figuran en la presente descripción y según el contenido de la memoria adjunta.

66	PRIORIDADES:	69	FECHA	72	PAIS
67	NUMERO				
67	FECHA DE PUBLICIDAD	68	CLASIFICACION INTERNACIONAL		
			AG 37H		
64	TITULO DE LA INVENCIÓN				
	"JUEGO DE COMPOSICION PORTATIL"				
71	SOLICITANTE (S)				
	D. JORGE PIQUE SERRA				
	DOMICILIO DEL SOLICITANTE				
	BADALONA (Barcelona), San Agustín esq. Depósito				
72	INVENTOR (ES)				
73	TITULAR (ES)				
74	REPRESENTANTE				
	D. MANUEL DE RAFAEL GARCIA				

CADUCADO

MEMORIA DESCRIPTIVA

El presente modelo de utilidad tiene por objeto un juego de composición portátil.

Más concretamente, el juego de que se trata es de los del tipo que comprenden tableros dotados de una pluralidad de orificios destinados a recibir, encajadas a presión, unas clavijas provistas de sendas cabezas de colores que quedan dispuestas sobre la cara superior de los tableros para formar con el conjunto de todas ellas diversas figuras caprichosas.

El juego de composición a que se refiere el modelo se particulariza ventajosamente para los niños por el hecho de que pueden trasladar manualmente los tableros con facilidad, tanto vacíos, como con las clavijas insertadas en los orificios, para lo cual los tableros están dotados en uno de sus laterales de un asa.

Al propio tiempo, dicha asa permite el acoplamiento amovible entre tableros adyacentes coplanarios en sucesión por inserción de unas espigas salientes de la cara inferior de un tablero en orificios del asa de un tablero contiguo y por encaje del asa en guías formadas por salientes de dicha cara inferior.

Además, los tableros son acoplables entre sí dos a dos por enfriamiento de los mismos por su cara inferior y mediante el machihembrado

de una aleta que sobresale perpendicularmente de dicha cara, siguiendo el contorno de cada tablero.

5 Con el fin de facilitar la explicación se acompaña a la presente memoria descriptiva una hoja de dibujos en la que se ha representado un caso práctico de realización el cual se cita sólo a título de ejemplo no limitativo del alcance del presente modelo de utilidad.

10 En dichos dibujos:

La figura 1 ilustra en alzado frontal un tablero del juego con algunas de las clavijas aplicables en el mismo.

15 La figura 2 corresponde a una vista en alzado posterior parcial que muestra como tiene efecto el acoplamiento entre tableros.

La figura 3 es un detalle en sección alzada que permite apreciar como se realiza al acoplamiento por machihembrado entre tableros enfrentados.

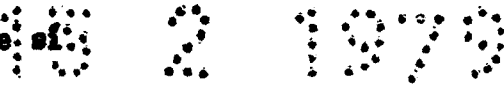
20 De acuerdo con los dibujos, el juego de composición portátil que se describe consta de unos tableros -1- provistos de una pluralidad de orificios equidistantes -2- destinados a la inserción de unas clavijas -3- y -4- que se
25 retienen a presión en los citados orificios gracias a un tramo -5- de diámetro ligeramente mayor que entra ajustadamente con cierta presión en los orificios, cuyas espigas -3- y -4- poseen respectivamente por ejemplo una cabeza troncocónica -6- con remate convexo y una cabeza aplanada
30

-7- de contorno cuadrado y suavemente abombada de distintos colores, cuyas cabezas quedan dispuestas sobre la cara superior de los tableros -1- y con un conjunto de varias de ellas se componen caprichosamente diversas figuras.

De una aleta -8-, enrasada perpendicularmente en la cara inferior de los tableros -1- con un tramo del borde de uno de los laterales, sobresale un asa -9- plana y paralela al tablero y provista de una pluralidad de orificios -2- como los del tablero. Esta asa permite al niño usuario del juego trasladar fácilmente los tableros vacíos y con las clavijas -3- y -4- dispuestas en los orificios -2-.

Al propio tiempo mediante el asa -9- se acoplan tableros entre sí en sucesión en disposición adyacente y coplanaria para lo cual el asa presenta dos orificios -10-, en tanto que los tableros están provistos de dos espigas -11- que sobresalen perpendicularmente de la cara inferior de los mismos que en tal cara presentan unas pestañas -12- y -13- próximas y enfrentadas entre sí dos a dos, formando unos encajes de guía. El asa -9- de un tablero se aplica (Fig. 2) a la cara inferior de un tablero contiguo, cuyas espigas -11- penetran a presión en los orificios -10- del asa la cual por su tramo medio encaja en los entrantes definidos por las pestañas -12- y -13-, con lo cual los

tableros adyacentes quedan sujetos amoviblemente
entre sí:



Los tableros en su cara inferior

comprenden una aleta -14- que queda unida a la
5 antedicha aleta -8- y que, siguiendo el
contorno de los tableros, está ligeramente
separada de su borde y presenta una sucesión
de pestañas -15- y de entrantes -16- en disposición
alternada que constituyen elementos con los
10 cuales se acoplan entre sí por machihembrado
(Fig. 3) los tableros enfrentados dos a dos por su
cara inferior. Los tableros así acoplados pueden
ir acoplados asimismo como se ha indicado por
medio de sus asas -9-. Este acoplamiento es
15 facilitado por dos rebajos -17- que, previstos
en la aleta continua -14-, permiten el encaje
enrasado y el paso de las ramas de las asas.

El modelo, dentro de su esencialidad
puede ser llevada a la práctica en otras formas
20 de realización que difieran sólo en detalle de
la indicada únicamente a título de ejemplo a
a las cuales alcanzará igualmente la protección
que se recaba. Podrá, pues fabricarse este
juego en cualquier forma y tamaño, con los
25 medios y materiales más adecuados, y con los
accesorios más convenientes, por quedar todo ello
comprendido en el espíritu de la siguientes
reivindicaciones.

REIVINDICACIONES



Se reivindica como objeto del presente modelo de utilidad:

1.- Juego de composición portátil, del
5 tipo que comprende tableros provistos de una pluralidad de orificios para la inserción de unas clavijas cuyas cabezas forman en conjunto figuras diversas, c a r a c t e r i z a d o esencialmente por el hecho de que los tableros están
10 provistos en uno de sus laterales de un asa que facilita el traslado manual de los mismos y permite el acoplamiento amovible entre tableros adyacentes en sucesión y coplanarios por inserción de unas espigas de la cara inferior de los
15 tableros en orificios del asa y por encaje de la última en unas guías formadas entre salientes de dicha cara inferior.

2.- Juego de composición portátil, según la reivindicación anterior, caracterizado
20 porque los tableros son acoplables entre sí dos a dos por enfrentamiento de los mismos por su cara inferior y mediante el machihembrado de una aleta que sobresale perpendicularmente de la citada cara inferior, siguiendo el contorno
25 de cada tablero, cuya aleta presenta dos entrantes que permiten el encaje y paso de las ramas laterales de las asas para el acoplamiento entre tableros.

3.- JUEGO DE COMPOSICION PORTATIL.

Consta la presente memoria descriptiva de seis hojas mecanografiadas y de una lámina de dibujos.

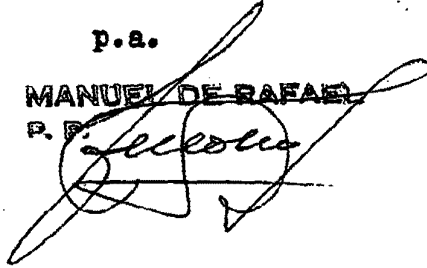
Madrid, a 15 FEB. 1979

JORGE PIQUE SERRA

p.a.

~~MANUEL DE RAFAEL~~

P. F.

A large, stylized handwritten signature in black ink, which appears to be 'Manuel de Rafael', is written over the typed name 'MANUEL DE RAFAEL' and the initials 'P. F.'.

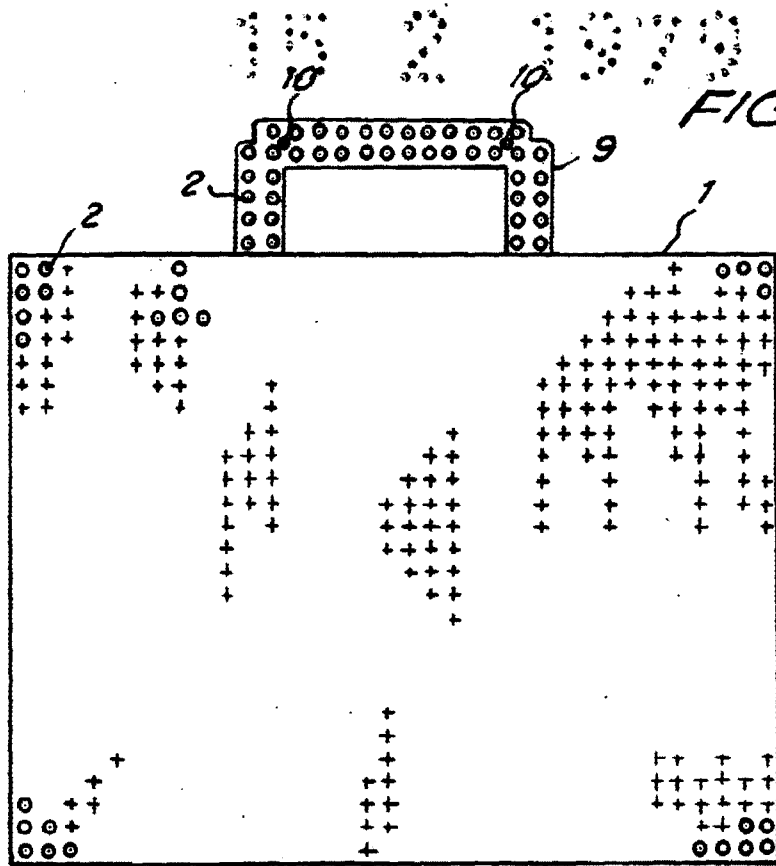


FIG. 1

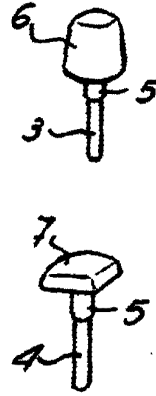


FIG. 2

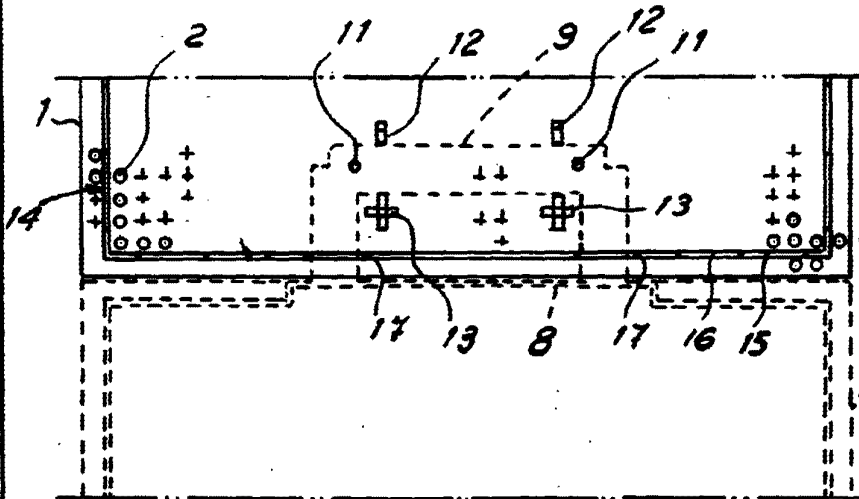


FIG. 3

Madrid 15 FEB. 1979

MANUEL DE RAFAEL

P. P. Llorens

Escala variable