



ESPAÑA

19 ES	20	NUMERO	10 Y
	21		
	22	FECHA DE PRESENTACION	
		26 ENE. 1978	

MODELO DE UTILIDAD

30 PRIORIDADES:	32 FECHA	33 PAIS
31 NUMERO		
CADUCADO		

47 FECHA DE PUBLICIDAD	51 CLASIFICACION INTERNACIONAL
	F06B9/52

54 TITULO DE LA INVENCIÓN
DISPOSICION PERFECCIONADA DE LIENZO PROTECTOR CONTRA INSECTOS EN VANOS PROVISTOS DE PERSIANAS ENROLLABLES

71 SOLICITANTE (S)
D ^a . M ^a DEL CARMEN ROSELL ALMAZOR

DOMICILIO DEL SOLICITANTE
Ali Bey, 22; pral. 1 ^a BARCELONA

72 INVENTOR (ES)
D ^a . M ^a DEL CARMEN ROSELL ALMAZOR

73 TITULAR (ES)

74 REPRESENTANTE
D. PASCUAL CIVANTO CANTO

La utilización de lienzos reticulares para protección contra insectos, llamados usualmente mosquiteras, en ventanas o similares, complica en gran medida la estructura de éstas, en cuanto que se suma dicha disposición a la de la persiana, al acristalamiento, etc., haciendo que con todos estos elementos la constitución de la ventana suponga un conjunto complejo provisto de una multiplicidad de partes, elementos y dispositivos, creando una problemática que supone un obstáculo para tanto a la realización de estructuras de ventana provistas ya en origen de esta protección, como a la incorporación de tal disposición en las ventanas que no la tienen de origen.

El objeto del presente modelo resuelve esta problemática, presentando una solución según la cual la disposición del tamiz o retículo se realiza aprovechando los elementos, dispositivos y, sobre todo, los espacios definidos de origen en la estructura de la ventana o similar, en perfecta cohabitabilidad con la persiana y el acristalamiento a fin de no causar complicaciones en la constitución de base.

En tal sentido, el tamiz o lienzo queda con sus dos aristas laterales retenidas con posibilidad de deslizamiento en respectivos perfiles a modo de carriles-guía, los cuales se disponen empotrados en sendas acanaladuras practicadas en los largueros laterales de la estructura del vano, con lo que, por esta parte, tal lienzo con sus guías laterales, así empotradas y ocultándolas, no complica en modo alguno la constitución inicial.

El tamiz o lienzo se enrolla en un tambor que va dispuesto en uno de los espacios libres de la propia caja de la persiana; este tambor es de mínimo diámetro, y dada la delgadez del lienzo, el diámetro máximo obtenido es pequeño aún cuando todo el lienzo esté enrollado sobre el tambor pudiendo quedar alojado, sin estorbar, en cualquiera de los diedros de la caja de la persiana cuyo recinto no llega nunca a ser ocupado totalmente por dicha persiana.

Para comprender mejor la naturaleza del presente modelo en el plano adjunto se han

representado las principales características de la disposición, de acuerdo al siguiente detalle:

5


La figura 1ª es una sección lateral de una estructura de un vano con la protección contra insectos ya instalada, dispuesta según la invención.

La figura 2ª es una sección en planta de la disposición según la figura anterior.

10

En ellas se anotan las siguientes particularidades:

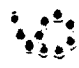
15

1.- Lienzo reticular de protección  contra insectos.

2.- Tambor de enrollado. 

3.- Polea.

4.- Persiana. 

5.- Travesaño inferior del lienzo. 

6.- Largueros. 

7.- Carril. 

20

8.- Bordes apestañados.

9.- Remaches.

10.- Aletas de anclaje.

11.- Listón postizo.

En la estructura de la ventana, puerta o si

milar, se incorpora el lienzo -1-, de malla reticular de elevada densidad de filamento, con una forma perimetral acorde a la de la ventana, generalmente rectangular.

5 Dicho lienzo -1-, tiene su borde inferior unido a un travesaño -5-, provisto de contra peso y de un burlete de estanqueidad, y su borde superior está unido a un tambor o rodillo de enrollado -2-, que va acoplado dentro de la misma caja -1-, alojadora de la persiana -4-. En una realización preferente, este rodillo o tambor de enrollado -2-, queda dispuesto en el diedro anterior-inferior de la caja -1-, en ligazón con una polea -3-, provista de resorte, en montaje sencillo y rápido a través de la tapa frontal de la caja -1-, con unos medios de accionamiento formados por una cinta continua dispuesta entre la polea de arrastre y una segunda conducida.

10

15

20 En los largueros laterales -6-, del marco, existen sendas acanaladuras donde van empotrados respectivos perfiles o carriles -7-, que determinan un cajeadó longitudinal con una entalla estrecha continua en su cara frontal

estando doblados hacia adentro los bordes,
de esta cara definiendo una entalla -8-. En
dichos cajeados -7-, quedan alojados los bor
des laterales del tamiz -1-, los cuales dis
ponen de una serie de botones o remaches
-9-, de manera que el tamiz -1-, pueda pasar
a través de la entalla -8-, pero no así los
botones -9-, y, por tanto dicho tamiz que
da dispuesto perfectamente estirado entre
los dos perfiles-carriles -7-, pudiendo des
plazarse por ellos con movimiento de subida
y bajada. Dichos carriles -7-, quedan empe
trados y enrasados con la superficie frontal
de los largueros -6-.

Estos perfiles -7-, comportan unas aletas
traseras -10-, ortogonales para su anclaje
dentro de las acanaladuras de los largueros
-6-, por ejemplo, mediante atornillado, o bien
fijándolas ahí por un listón supletorio -11-,
que se monta con posterioridad a la disposición
de los carriles -6-, según muestra la realiza
ción práctica representada.

Ha de tenerse en cuenta que la disposición
descrita es adecuada tanto para su instalación

5 en estructuras de ventanas, puertas etc., ya
construidas, a modo de mejora, como para la
construcción en origen de estas estructuras
según la distribución preconizada, con ante-
rioridad, a su instalación requiriendo en
cualquier caso un reducido número de opera-
ciones y siendo su coste muy bajo. Por ello
en los dibujos adjuntos se ha mostrado una
de las muchas estructuras de ventana posibles,
10 adaptándose la disposición a todas las exis-
tentes y a futuros diseños de las mismas.

Descrito en modo suficiente el presente
modelo de utilidad como para poder ser enten-
dido y llevado a la práctica por técnico en
15 la materia se recaba hacer extensivo el pri-
vilegio dimanante de la presente inscrip-
ción registral del presente documento a las
variaciones de detalle que no alteren su esen-
cialidad que se resume en sus condiciones de
novedad en las siguientes:
20

REIVINDICACIONES

5 1ª.-Disposición perfeccionada de lienzo protector contra insectos, en vanos provistos de persianas enrollables, caracterizada porque un tamiz reticular, de elevada densidad de filamento, está relacionado por su borde superior con un rodillo o tambor de enrollado de reducido diámetro, dispuesto dentro de la propia caja de la persiana, ocupando uno de los espacios libres de ella, mientras que sus bordes laterales quedan retenidos en unos perfiles a modo de carriles-corredera, que van alojados en sendas acanaladuras definidas en los largueros laterales del marco, quedando firmemente empotrados sin sobresalir respecto a la superficie de estos largueros.

20 2ª.- Disposición perfeccionada de lienzo protector contra insectos en vanos provistos de persianas enrollables, de acuerdo con la anterior reivindicación, y porque cada uno de los carriles-guía laterales es un perfil que determina en sección transversal un cajea

do rectangular cuyo frontal presenta una enta
lla central, longitudinal, estando apestañados
hacia el interior los bordes anexos de dicha
pared frontal, para retener a unos remaches
5 regresados integrados en los bordes latera-
les del lienzo.

3a.- Disposición perfeccionada de lienzo
protector contra insectos en vanos provis-
tos de persianas enrollables, de acuerdo con
10 todas las anteriores reivindicaciones, y por-
que el rodillo o tambor de enrollado del lien-
zo queda montado longitudinalmente en la caja
de la persiana ocupando preferentemente su die-
dro anterior-inferior, anexo a la tapa frontal
15 del conjunto y en relación con unos medios de
poleas y cinta continua de tracción para su
accionamiento, enrollando o desenrollando el
tamiz al rodillo-tambor.

4a.- DISPOSICION PERFECCIONADA DE LIENZO
20 PROTECTOR CONTRA INSECTOS, EN VANOS PROVIS-
TOS DE PERSIANAS ENROLLABLES.

La presente memoria consta de nueve hojas
foliadas y mecanografiadas por una de sus ca-

ras y se ilustra en el plano que a la misma
se acompaña.

Madrid, 28 ENE. 1979

PASCUAL CIVANTO
P. P.



Firmado: Miguel A. Santos Gironés

28
ENE
1979

FIG.1

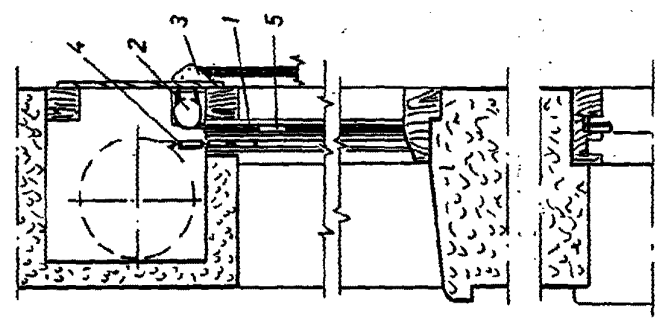
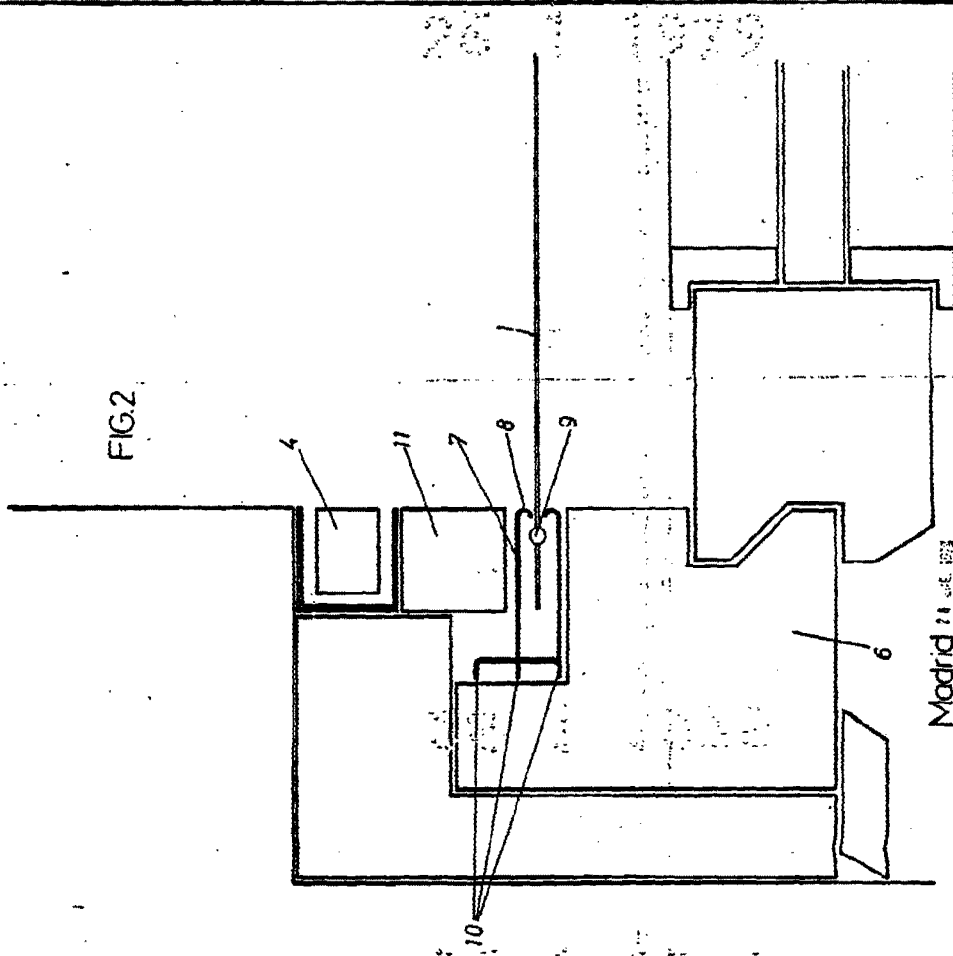


FIG.2



Madrid 21 DE 1953
 PASCUAL CIVANTO
 P. P.

Escala convencional

Proceder Miguel A. Santos Olmedo