

AÑO .....

Expediente núm. .....



240942

# REGISTRO DE LA PROPIEDAD INDUSTRIAL

**PATENTE DE INVENCIÓN** .....

**MEMORIA DESCRIPTIVA**

*que se acompaña a la solicitud de*

una **PATENTE DE INVENCIÓN** ..... por ..... 20 años, en España

*a favor de*

D. Antonio Manuel de Melo Aires de Abreu ..... , de nacionalidad  
portuguesa ..... domiciliado en Lisboa .....  
calle de Av. Elias Garcia, 14, ..... núm. ....

*por:*

« DISPOSITIVO DE MONTAJE DE FICHERO MOVIL .....  
.....  
.....

Nº 6875

Agente Sr. de Morales Gatena, .....

240942



MEMORIA DESCRIPTIVA que forma parte integrante de la PATENTE DE INVENCIÓN, cuyo registro en el de la Propiedad Industrial se solicita en España a favor de D. António Manuel de Melo Aires de Abreu, de nacionalidad portuguesa, domiciliado en Lisboa por DISPOSITIVO DE MONTAJE DE FICHERO MOVIL.

-----

Cada día goza de mayor difusión el empleo de fichas para toda clase de fines, dentro de la organización de oficinas, tendiéndose a hacerlas cada vez más útiles y a evitar algunos inconvenientes que, en la práctica, se han presentado.

5           Es muy conveniente para poder consultar un gran número de fichas, correspondientes al contenido de varios departamentos de los ficheros, usuales, presentar todas esas fichas sucesivamente en el mismo punto de consulta, evitando así al usuario el tener que agacharse o cambiar de posición para buscar cualquier ficha entre todas las archivadas. Es también ventajoso un sistema de archivo de fichas que permita la rápida consulta de gran número de ellas con el mínimo esfuerzo. Atendiendo a esto se imaginó una nueva disposición de fichero que, permitiendo la consulta y las anotaciones con la mayor facilidad y rapidez evita los inconvenientes referidos.

10           El objeto de la presente patente de invención es una disposición de montaje de fichero con la que se logra las finalidades señaladas.

15           Las fichas que integran el fichero pueden ser aprisionadas en una cinta sin fin, la cual al moverse vá arrastrando las fichas cambiando de sentido de dirección en sus extremidades, realizando el giro mediante poleas o bien por guías semicirculares en cuya periferia circular se disponen pequeños rodillos o ruedas para el deslizamiento de la cinta, sin provocar roces que pueden ser causa de desgaste.

20           Las fichas pueden montarse bien perpendicularmente a la cinta sin fin o con la inclinación que se desee.

25



240942

La referida cinta sin fin se encierra en un mueble o cubierta protectora en la que se dispone una ventanilla que puede situarse en cualquier lugar del mismo, a voluntad y conveniencia, y por cuya ventanilla se efectúan las consultas y anotaciones.

5

Para realizar la detención de la ficha que se desee consultar o en la que haya que hacer anotaciones, se dispone sobre la ventanilla antes citada, un seleccionador, constituido por un elemento basculante, que puede ir provisto de un muelle antagonista que haga tope sobre las fichas y que su tracción se venza por el giro de la cinta, con lo que, al detenerse dicho giro, queda enfrentada con la ventanilla la ficha que se desee.

10

Puede disponerse también un seleccionador constituido por una pieza tope que se desliza sobre un eje o travesaño y que provoque la detención de la ficha mediante la disposición en ella de un saliente o muesca, que al alcanzar el tope seleccionador se detenga ante él.

15

En la cinta sin fin se dispondrán también dos topes para contener las fichas finales fijadas a la cinta, cuando ésta no esté completamente llena, manteniendo así la posición de las existentes.

20

Los dibujos adjuntos muestran el ejemplo de ejecución de esta patente:

La Fig. 1 muestra el dispositivo con fichas -F- montadas perpendicularmente a la superficie de la cinta sin fin -X-, encerrada en su cubierta -C-, estableciéndose el giro por dos poleas -E, E'- y mostrando los topes -T, T'- que fijan las fichas por no estar completamente llena de fichas dicha cinta. La ventanilla para consulta y anotación se establece en la parte superior, donde se muestra el seleccionador basculante -P- no habiéndose dibujado el muelle de que puede ir provisto, por innecesario, ya que cabe la aplicación de cualquier sistema o aprovechar el simple desequilibrio provocado por las diferentes

25

30



240942

longitudes de los brazos que determine el punto de giro, no central.

La Fig. 2 muestra el dispositivo con las fichas montadas en plano inclinado respecto a la cinta sin fin.

La Fig. 3 es un detalle referido al empleo de guías semicirculares con rodillos en su periferia para el deslizamiento de la cinta, sin roces.

Las Figs. 4 y 5 son detalles de los seleccionadores, tanto del -P-, dibujado en la Fig. 1 (Fig. 5) como del seleccionador de tope -S- dispuesto en la guía o travesaño -D-, mostrándose igualmente una ficha -F- provista de un saliente en un ángulo superior para su contacto de detención con el citado tope.

La cinta sin fin podrá moverse a mano, con pedal o por motor o cualquier otro medio mecánico o eléctrico.

Igualmente este sistema de montaje de ficheros permite, según sus proporciones, el empleo del mismo fichero en dos o más pisos de un edificio, sin más que establecer en su cubierta protectora las ventanillas correspondientes en cada piso, a través de las cuales se monte o fije.

#### REIVINDICACIONES.

PRIMERA.-Dispositivo de montaje de fichero móvil, caracterizado por el hecho de establecerse una cinta sin fin, que gire, bien a mano o por cualquier sistema mecánico o eléctrico, sobre dos extremidades en la que se disponen, bien sendas poleas, bien guías semicirculares, provistas en su periferia de pequeñas ruedas o rodillos para el deslizamiento de la cinta, sobre la cual se montan las fichas, ya perpendicularmente a la superficie de la cinta ya con la inclinación que se desee, estableciendo en cualquier lugar de la cubierta protectora, una ventanilla para la consulta y manejo de cada ficha.

SEGUNDA.-Dispositivo, según reivindicación primera, caracterizado por el hecho de disponerse unos topes para fijación de las fichas, que se montan a la misma cinta y junto a

240942



las fichas, que forman la extremidad de las dispuestas en aquella, cuando el número de fichas empleadas no cubre toda la superficie de la cinta.

TERCERA. Dispositivo, según reivindicaciones anteriores, caracterizado por el hecho de disponerse un seleccionador de fichas, formado por un elemento basculante que detiene las fichas, inclinándolas para su mejor examen y anotaciones, actuando sobre ellas, bien por su propio peso, por la acción de un muelle o por acción manual.

CUARTA. Dispositivo, según reivindicaciones anteriores, caracterizado por disponerse un seleccionador formado por un bople que se desliza sobre un eje o travesaño y que se traba con las fichas mediante el establecimiento en ellas de un saliente o muesca en su ángulo superior o lateral.

QUINTA. DISPOSITIVO DE MONTAJE DE FICHERO MOVIL.

Todo tal y como aparece de la presente Memoria que consta de cuatro hojas foliadas, mecanografiadas, escritas por una sola cara y aparece de los dibujos adjuntos.

Madrid, 24 de marzo de 1.958.

ANTONIO MANUEL DE MELO AIRES DE ABREU

P.A.

*F. de Luvall*

240942

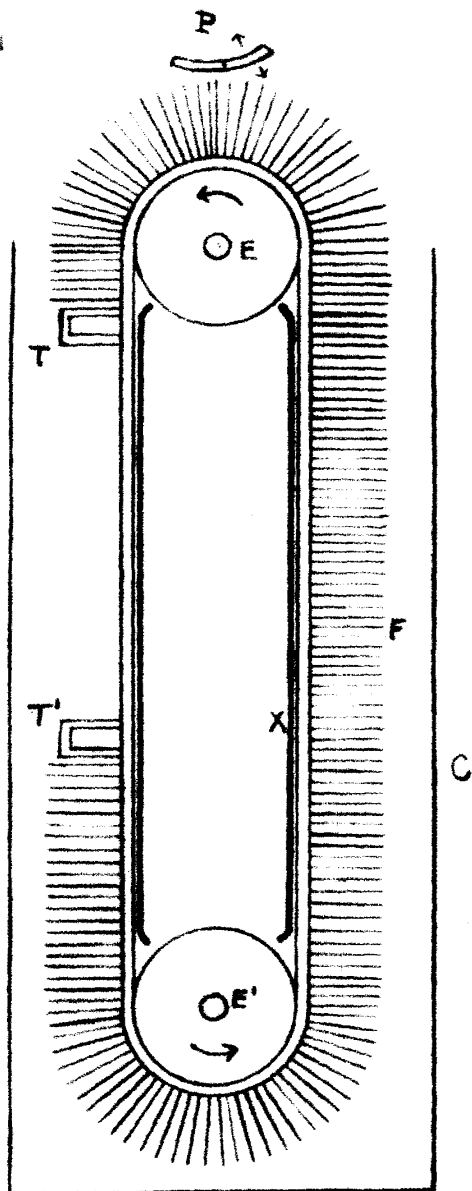


Figura 1

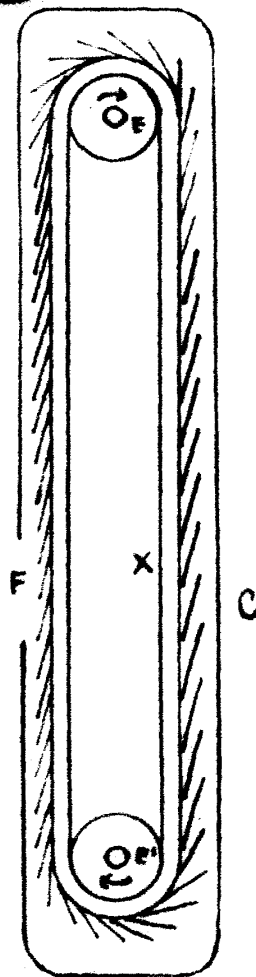


Figura 2

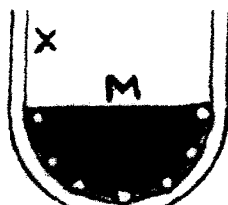


Figura 3

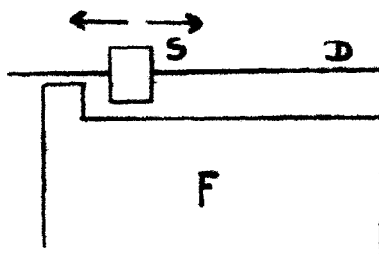


Figura 4

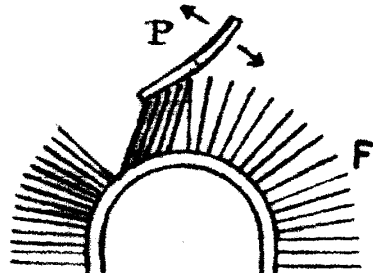


Figura 5

Escala variable.

*F. de Luvall*