

MINISTERIO DE INDUSTRIA Y ENERGIA

Registro de la Propiedad Industrial



ESPAÑA

19 ES	11	NUMERO	240843	10 Y
21	22	FECHA DE PRESENTACIÓN	19 Enero 1979	

MODELO DE UTILIDAD

Concedido el Registro de acuerdo con los datos que figuran en la presente descripción y según el contenido de la Memoria adjunta.

30 PRIORIDADES:	31 NUMERO	32 FECHA	33 PAIS
-----------------	-----------	----------	---------

47 FECHA DE PUBLICACIÓN	51 CLASIFICACION INTERNACIONAL B65D
-------------------------	--

54 TITULO DE LA INVENCIÓN

"RECIPIENTE PARA CONSERVAR CUBITOS DE HIELO"

71 SOLICITANTE (S)

TRANSPLASTIC, S.A.

DOMICILIO DEL SOLICITANTE

MADRID.- c/Rafael Salgado, 9

72 INVENTOR (ES)

73 TITULAR (ES)

74 REPRESENTANTE

D. José Ibáñez Verdugo

MEMORIA DESCRIPTIVA

El recipiente o termo objeto de la presente solicitud está destinado, como indica el enunciado, a la conservación de cubitos de hielo y, por supuesto, se le pueden asignar cualesquiera otras aplicaciones comparables.

5

Sobre lo conocido en la materia presenta características diferenciales y positivas ventajas, justificando todo ello la concesión del solicitado privilegio de Modelo de Utilidad.

10

Se caracteriza este recipiente por componerse de dos vasos, uno interior y otro exterior, encajados entre sí, pero fácilmente desmontables con fines de limpieza, y de una tapa que cierra a presión por arriba el conjunto.

15

Se caracteriza también porque el vaso mayor o exterior presenta en su fondo un recinto formado mediante una pared anular concéntrica que se eleva desde dicho fondo y que va a cerrar superiormente la parte exterior del fondo del vaso interior que, en esa zona, presenta un resalte anular de guía.

20

Otra característica reside en que el vaso interior presenta la parte de su fondo abarcada por el mencionado anillo traspasada por una multitud de perforaciones.

También es característica de este recipiente la configuración de la tapa, que presenta dos hendidos alar-

25 gados paralelos que, por la cara externa, permiten la introducción de los dedos a manera de asa y, por la cara interna, son dos abultamientos entre los que se fija a presión la parte más estrecha de unas pinzas para hielo que, así, y en cooperación con una pestaña de encaje también en la cara interna de dicha tapa, pueden quedar fijadas a ella.

30 Con objeto de hacer más claramente comprensible cuanto antecede, poniendo al propio tiempo de relieve otras características y ventajas de este recipiente, se describe seguidamente un ejemplo de realización del mismo, no limitativo, ilustrado en las figuras adjuntas, en las cuales:

35

La figura 1ª muestra el recipiente, en disposición de uso, en sección axial.

La figura 2ª muestra, en la misma sección, el vaso exterior.

40 La figura 3ª muestra el mismo vaso, visto por arriba.

La figura 4ª muestra el vaso interior, en el mismo tipo de sección.

La figura 5ª lo muestra en vista por arriba.

45 La figura 6ª muestra la tapa, con sus pinzas incorporadas, vista desde abajo o desde dentro.

La figura 7ª muestra el mismo conjunto de la figura 6ª, en sección axial.

50

Y, finalmente, la figura 8ª muestra la tapa vista por arriba.

Así pues, considerando primeramente la figura 1ª, se ve cómo este recipiente está constituido por un vaso exterior -1- y por un vaso interior -2-.

55

Ambos, por ejemplo de un material plástico, se encajan entre sí, apoyándose el interior -2- en el borde del anillo -5- (figura 2ª) del fondo del exterior -1- y en el bordón -4- que presenta también el exterior, interiormente, cerca de su borde superior.

60

De esta manera queda formado un recinto intermedio o cámara de aire que garantiza el aislamiento.

Se cierra el recipiente a presión mediante una tapa -3-.

65

Considerando ahora la figura 4ª se vé cómo el vaso -2-, de arista de fondo redondeada, presenta proyectado hacia abajo desde su fondo, el anillo -6-, destinado a encajarse dentro del -5-.

La zona del fondo encerrada por -6- presenta una pluralidad de orificios -8-.

La boca o borde superior de -2- presenta el re-

70

borde perpendicular -7- destinado a apoyarse en el bordón -4- de -1-.

El agua procedente de la fusión de los cubitos de hielo pasa por los orificios -8- al recinto determinado por el anillo -5-, donde queda retenida.

75

Pasando ahora a considerar la tapa -3- (figuras 6ª, 7ª y 8ª) se ve que la misma presenta un saliente anular -9- destinado a encajarse en la boca de -1-, por encima del bordón -4-, y dos zonas -10- ovoidales hundidas que, por fuera, permiten asir la tapa y, por dentro, forman dos resaltes paralelos entre los que se aloja a presión la parte de cabeza, más estrecha, de las pinzas -11- que, en cooperación con la aleta opuesta -12-, quedan así retenidas contra la cara inferior de la tapa -3-.

80

85

Evidentemente, respecto a lo descrito e ilustrado, pueden introducirse en la práctica cuantas modificaciones de detalle, por no alterar lo esencial de este recipiente, tengan cabida en el marco de las reivindicaciones que siguen.

N O T A

90

Descrito suficientemente el objeto de esta solicitud se declaran de novedad en España las siguientes:

borde perpendicular -7-
borde -4-
borde -1-
borde -8-
borde -5-
borde -9-
borde -10-
borde -11-
borde -12-

REIVINDICACIONES

95 1ª.- Recipiente para conservar cubitos de hielo, que se compone de dos vasos uno interior y otro exterior, encajados entre sí, pero fácilmente desmontables con fines de limpieza, y de una tapa que cierra a presión por arriba el conjunto, caracterizándose porque el vaso mayor presenta en su fondo un recinto formado mediante una pared anular que se eleva desde dicho fondo y que va a cerrar superiormente la parte exterior del fondo del vaso interior que, en esa zona, presenta un resalte anular de guía y que está traspasado por una multitud de perforaciones en el área encerrada por semejante resalte.

100 2ª.- Recipiente para conservar cubitos de hielo, según la reivindicación 1ª, caracterizado además porque el vaso exterior presenta interiormente un bordón cerca de su borde superior y el vaso interior presenta un reborde perpendicular y proyectado hacia fuera en su borde superior, apoyándose este último en el citado bordón, quedando aún por encima un anillo cilíndrico en el vaso exterior para que se encaje una pestaña anular proyectada inferiormente de la tapa discoidal.

105 3ª.- Recipiente para conservar cubitos de hielo, según las reivindicaciones 1ª y 2ª, caracterizado además porque la tapa discoidal presenta dos figuras alargadas

das paralelas y próximas hundidas hacia el interior, de tal forma que por arriba permiten la introducción de los dedos para manejar la tapa y, por abajo, forman dos resaltes paralelos entre los que se aloja a presión la parte más estrecha de unas pinzas, cuya sujeción se completa por una aleta arqueada que también se proyecta por la cara inferior de la tapa.

120

4ª.- RECIPIENTE PARA CONSERVAR CUBITOS DE HIELO.

125

Todo tal y como se describe y reivindica en la presente Memoria Descriptiva, que consta de seis hojas y se ilustra con los dibujos que la acompañan.

Madrid, a diecinueve de Enero de mil novecientos setenta y nueve.

TRANSPLASTIC, S.A.

P. a.



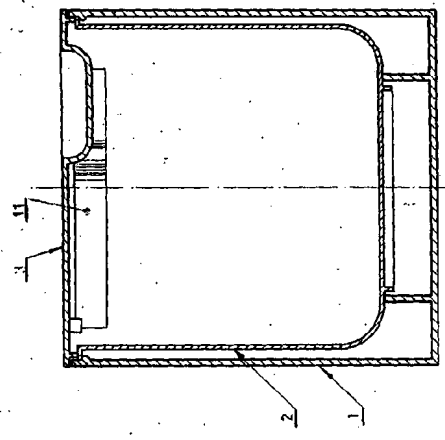


Fig. 1

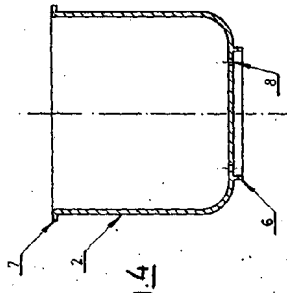


Fig. 4

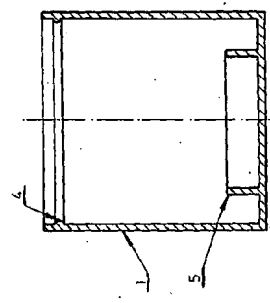


Fig. 2

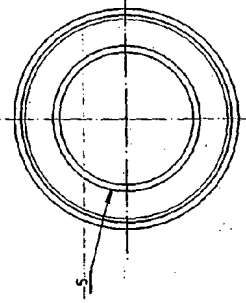


Fig. 3

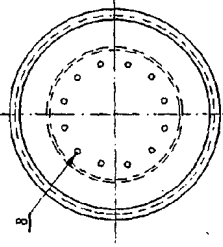


Fig. 5

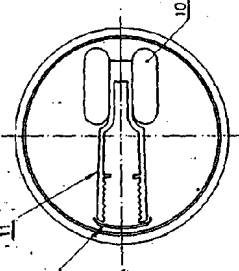


Fig. 6

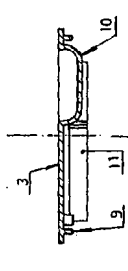


Fig. 7

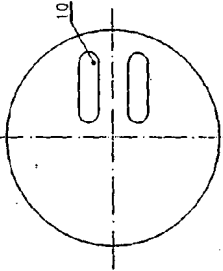


Fig. 8

MADRID, 19 ENERO, 1979