



ESPAÑA

NUMERO	240813
FECHA DE PRESENTACION	17 enero 1979

**MODELO DE UTILIDAD**

30 PRIORIDADES:	31 NUMERO	32 FECHA	33 PAIS
-----------------	-----------	----------	---------

47 FECHA DE PUBLICIDAD	51 CLASIFICACION INTERNACIONAL
------------------------	--------------------------------

59 TITULO DE LA INVENCIÓN

**DISPOSITIVO ELECTRONICO ORIENTADOR DE LAS JUGADAS MAS CONVENIENTES PARA EL JUGADOR, APLICABLE A LOS JUEGOS DE BINGO DEL TIPO DE MESAS DE SALON.**

71 SOLICITANTE (S)

**FABRICA DE MAQUINAS RECREATIVAS S.A. "FAMARESA" de nacionalidad española.**

DOMICILIO DEL SOLICITANTE

**Calle del Hierro 19 - 21 TORREJON DE ARDOZ Madrid**

72 INVENTOR (ES)

73 TITULAR (ES)

**La propia entidad solicitante**

74 REPRESENTANTE

**DA MARIA ANTONIA NARANJO MARGOS, P. de la Habana 200 MADRID**

MEMORIA DESCRIPTIVA

La presente invención recae sobre un dispositivo electrónico orientador de las jugadas más convenientes para el jugador, aplicable a mesas de bingo del tipo de juegos de salón.

5 Como es sabido, el bingo estriba en alinear un mínimo de tres números o cifras, bien sea en sentido vertical, bien sea en sentido horizontal o bien en sentido diagonal en los cartones que en este caso quedan indicados en una pantalla.

10 Este tanteo se obtiene mediante jugadas o tiradas al azar, en este tipo de mesas de juegos de salón, de las bolas, que, discurrendo sobre la superficie de juego, caen a unas troneras de la misma encajándose sobre ellas; dichas troneras tienen un determinado valor y el tanteo obtenido aparece en los "cartones" que al efecto se disponen en la pantalla de la máquina.

15 La importancia de las ganancias estará relacionada con el número de combinaciones acertadas en los cartones reflejados en la pantalla.

20 El objeto de esta invención no es el juego en sí, sino que recae sobre un dispositivo destinado a orientar al jugador sobre la cifra que le interese para intentar colocar la bola en la tronera correspondiente.

25 Los bingos eléctricos y electrónicos permiten al jugador el poder influir de alguna manera sobre la suerte, por efecto de ciertas presiones ligeras que pueda hacer sobre el aparato a fin de tratar de guiar las bolas hacia los agujeros o troneras que se correspondan con los números o cifras más convenientes del tablero. Por tanto, dicho jugador tendrá necesidad de conocer de antemano las cifras que le resulten más ventajosas para la jugada o tirada próxima, y a ello se contrae la esencia de esta invención.

30 Cuando el juego dispone de varios cartones, lo que antecede ofrece dificultades al jugador, ya que:

a - Un mismo número puede ganar en diversos cartones, y por tanto

eleva la ganancia del jugador.

35 b - Ciertos juegos disponen de las fórmulas de "juego doble o nada" y una de estas facilidades, una vez escogida por el jugador, aumenta o anula las ganancias en determinados cartones.

Así, el objeto de esta invención estriba en orientar al jugador indicándole la cifra que le proporcionará mayor ganancia con relación a las jugadas ya efectuadas y a la jugada próxima siguiente. Así, el dispositivo mostrará el valor de la cifra con la que se obtenga mayor ganancia en la jugada próxima, respecto a la efectuada anteriormente.

40 Asimismo, el dispositivo clasifica las cifras en un orden decreciente en función de las ganancias, o sea, que envía una lista de las cifras ganadoras comenzando por la de la ganancia más elevada.

45 Y, finalmente, el dispositivo reanuda los trabajos precedentes desde que se haya efectuado realmente una jugada.

Para mejor comprensión de esta memoria se acompañan los dibujos adjuntos que muestran un ejemplo de realización, esquemático y no limitativo, de los varios que caben en el cuadro general de la invención sin que el mismo se altere.

De conformidad con dicha invención referida a los dibujos adjuntos, el dispositivo, en general, estriba en un programa de microprocesador que asegura las siguientes funciones en una mesa de bingo electrónico: Que cuando una bola cae en una tronera numerada del tablero de juego, se iluminará en los cartones de la cabeza o pantalla la cifra correspondiente por mediación de un conjunto de bombillas eléctricas.

55 Así, el cartón tiene una serie de lamparitas que iluminan unos visores (2) de las mismas cuando la bola cae en una tronera de la mesa (no representada) cuya cifra se corresponderá con la que se ilumine en dicho cartón (1).

60 Cuando una ganancia es posible, se enciende una bombilla

65

invitando al jugador a explorar en los carbonos (1). Al término de esta operación se iluminará una lámpara del cartón señalando la cifra que sea más conveniente para la jugada siguiente. Un botón o pulsador permite al jugador visualizar en orden decreciente las ganancias de todas las cifras ganadoras.

70

Así por ejemplo, si en jugadas precedentes se han iluminado dos cifras del cartón (1), al pulsar el jugador el mencionado botón, se encenderá el cuadro de la cifra (4) que sea más conveniente para obtener una mejor ganancia, y la habilidad del jugador, en la jugada próxima subsiguiente, estribará en hacer que la bola vaya a parar a una tronera cuya cifra se corresponda con la que se señale como más conveniente en el cartón (1).

75

La invención, por tanto, se contrae a la exploración anticipada de todas las combinaciones de ganancias posibles en un juego de bingo del tipo antes mencionado, y a la señalización de dichas cifras, anticipadamente, ganadoras en un orden de ganancias decreciente, antes de la próxima jugada.

80

Finalmente y tras lo descrito sólo resta señalar que en esta invención cabrán cuantas variantes de realización como sean posibles, sin que se altere la esencialidad general de la misma.

---

85

NOTA: Describa suficientemente lo que antecede sólo resta señalar que lo que se declara propio, nuevo y útil del solicitante, es lo contenido en las siguientes:

#### REIVINDICACIONES

90

1 - Dispositivo electrónico orientador de las jugadas más convenientes para el jugador, aplicable a juegos de bingo del tipo de mesas de salón, caracterizado por el hecho de que tal dispositivo indica la cifra que proporciona una mayor ganancia al jugador con relación a las jugadas ya efectuadas y a la jugada próxima siguiente, y clasifica las cifras en un orden decreciente en función de las ganancias, enviando una lista de las cifras ganadoras comenzando por la de la ganancia más elevada.

95

100

2 - Dispositivo, según reivindicación 1ª caracterizado por el hecho de disponer de un programa de microprocesador que asegura que cuando una bola caiga en una tronera numerada, del tablero de la mesa de juego, se ilumine en los cartones de la pantalla de la misma la cifra correspondiente, por mediación de un conjunto de bombillas eléctricas.

105

3 - Dispositivo, según reivindicaciones 1 y 2 caracterizado porque el cartón posee una serie de lamparitas que iluminan unos visores de las mismas cuando la bola cae en una tronera de la mesa, cuya cifra se corresponderá con la que se ilumine en dicho cartón.

110

4 - Dispositivo, según reivindicaciones de 1 a 3 caracterizado por el hecho de que cuando una ganancia sea posible se enciende una bombilla invitando al jugador a explorar en los cartones y al término de esta operación se ilumina una lámpara del cartón señalando la cifra que convenga más para la jugada siguiente; disponiéndose de un botón o pulsador cuya presión permite al jugador visualizar, en orden decrecientes, las ganancias de todas

115

las cifras ganadoras, y la habilidad del jugador, en la jugada próxima subsiguiente estriba en hacer que la bola corra por la superficie de juego hasta ir a parar a una tronera cuya cifra se corresponde con la cifra o cifras que se señalen como más convenientes, en el cartón de la pantalla de la mesa.

120

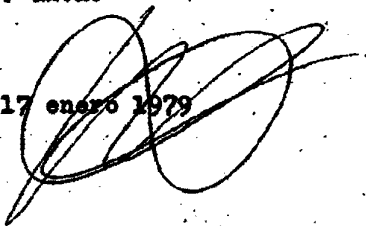
5 - DISPOSITIVO ELECTRONICO ORIENTADOR DE LAS JUGADAS MAS CONVENIENTES PARA EL JUGADOR, APLICABLE A LOS JUEGOS DE BINGO DEL TIPO DE MESAS DE SALON.

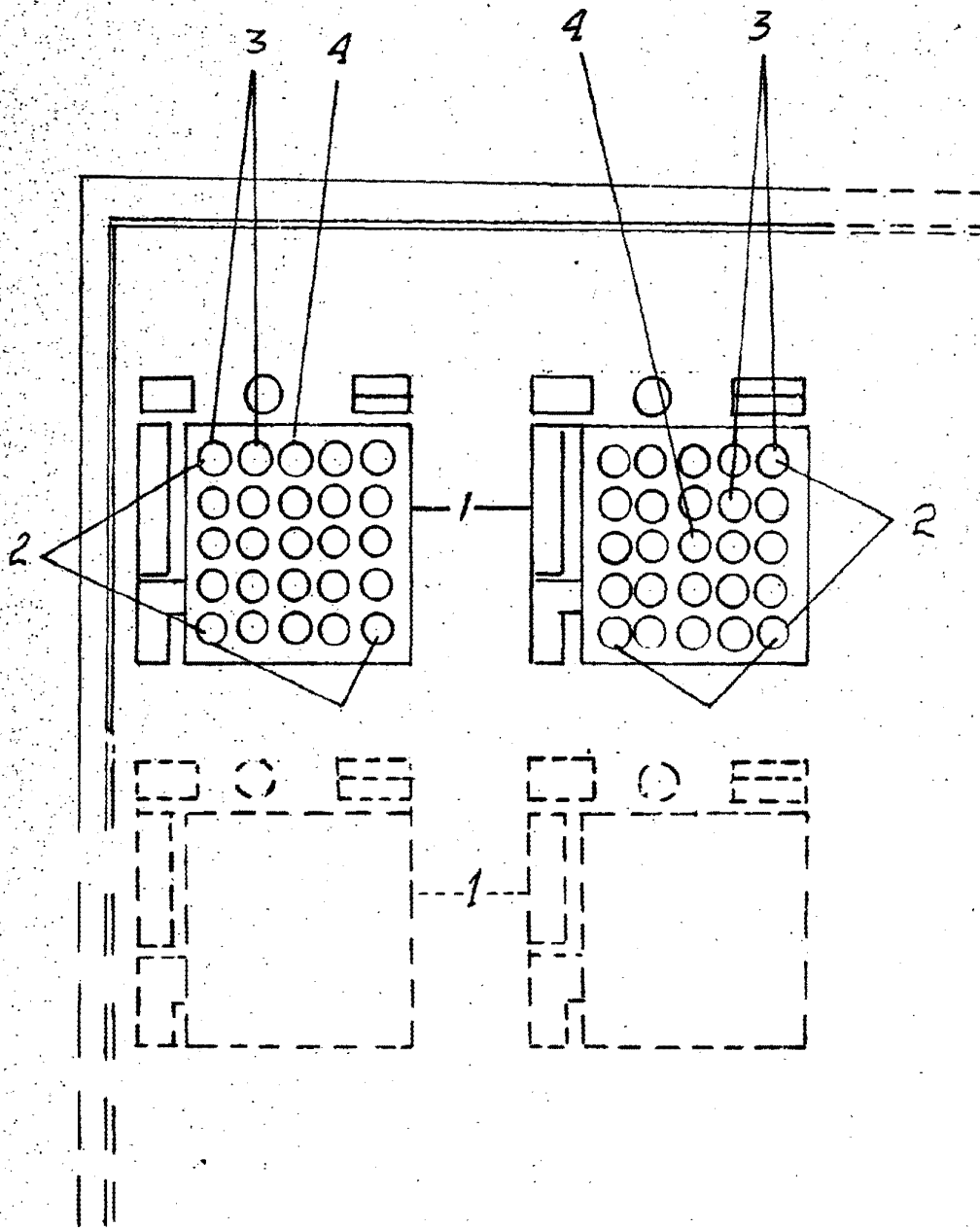
125

-----  
Todo según se describe en la presente Memoria que consta de seis hojas foliadas y escritas por una sola cara con un total de ciento veinticinco líneas y dibujo anexo.

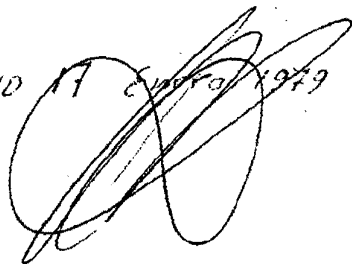
MADRID 17 enero 1979

p.a.





— MADRID 17 Mayo 1979



ESCALA VARIABLE