



ESPAÑA

10	ES	11	NUMERO	240782	12	Y
20		21	FECHA	18 ENE 1979		

**MODELO DE UTILIDAD**

Concedido el Registro de acuerdo con los datos que figuran en la presente descripción y según el contenido de la memoria adjunta.

30	PRIORIDADES:	31	NUMERO	32	FECHA	33	PAIS
<b>CADUCADO</b>							

34	FECHA DE PUBLICIDAD	35	CLASIFICACION INTERNACIONAL
			A43 B

36	TITULO DE LA INVENCIÓN
#	
"SUELA MOLDEADA PARA CALZADO DEPORTIVO"	

37	SOLICITANTE (S)
D. DESIDERIO GIL PITARCH	

DOMICILIO DEL SOLICITANTE	
Gremio Zapateros, 53 Polg. Inds. La Victoria PALMA DE MALLORCA	

38	INVENTOR (ES)

39	TITULAR (ES)
D. DESIDERIO GIL PITARCH	

40	REPRESENTANTE
D. JAIME ISERN CUYAS, Agente Oficial de la Propiedad Industrial.	

MEMORIA DESCRIPTIVA

El presente modelo de utilidad se refiere a una suela moldeada para calzado deportivo.

5. En la invención se ha ideado una suela del tipo moldeada y destinada especialmente para calzado deportivo o calzado ligero.

10. La referida suela presenta en su superficie general una serie de nervios y depresiones de formas diversas, obtenidas en la propia operación de moldeo, cuyos nervios y depresiones están encaminados a proporcionar en combinación un conjunto adherente y antideslizante de la suela sobre la superficie del piso de la pista deportiva o similar.

15. En líneas generales, la suela motivo de la invención comprende en su parte anterior o de suela propiamente dicha, una pluralidad de nervios de sección triangular que se cruzan formando depresiones piramidales. En dicha zona existen tres nervios circulares que circundan respectivas zonas en depresión, y cuyos nervios se encuentran dispuestos en la zona de borde de puntera, y en la zona de borde exterior. Asimismo, existen en la zona de borde interna, tres nervios anulares concéntricos.

20. Esta zona de suela queda delimitada con respecto a la zona restante de suela mediante un nervio transversal, a partir del cual se constituyen filas de nervios en "U", que forman sendos planos inclinados orientados alternativamente en sentido contrario.

25. El conjunto general de la suela queda limitado por su contorno por un nervio en depresión que se interrumpe en el borde interno.

30. Con el fin de facilitar la explicación, se acompaña a la presente memoria descriptiva de una lámina de dibujos en

la que se ha representado un caso de realización que se cita a título de ejemplo.

En los dibujos:

5. La figura 1, muestra una vista en planta de la suela, según el modelo.

La figura 2, corresponde a una vista lateral esquemática de la misma.

10. Haciendo referencia a las figuras, se aprecia en su realización una suela moldeada, designada en general por -1-, provista de un nervio en depresión -2-, que la delimita a excepción de la porción -3-.

15. En la zona anterior de la suela existen una pluralidad de nervios de sección triangular que al cruzarse forman cavidades piramidales -4-, de función adherente. En dicha zona anterior existen nervios circulares -5-, que limitan cavidades -6-, en función de ventosa, y nervios concéntricos -7-.

20. La porción anterior de la suela queda limitada con respecto al resto mediante un nervio transversal -8-, a partir del cual se constituyen filas de nervios salientes en "U" -9-, formadores de planos inclinados dirigidos en sentido contrario de manera alternada.

25. El modelo dentro de su esencialidad puede ser llevado a la práctica en otras formas de realización que difieran en detalle de la indicada a título de ejemplo en la descripción y a las cuales alcanzará igualmente la protección que se recaba. Podrá, pues, construirse en cualquier forma y tamaño, con los materiales más adecuados por quedar todo ello comprendido en el espíritu de las reivindicaciones.

30.

NOTA

Descrito el objeto del presente invento se declaran como no divulgadas ni practicadas en España las siguientes reivindicaciones.

5. 1.- Suela moldeada para calzado deportivo, caracterizada esencialmente por el hecho de comprender en su zona anterior una pluralidad de nervios de sección triangular que se cruzan estableciendo cavidades piramidales integrantes de una superficie general adherente al piso; porque en dicha zona anterior existen nervios anulares que delimitan sendas zonas en depresión en forma de casquete esférico, en función de ventosa; porque en la referida zona anterior es sencante al borde de interno de la suela; porque la citada zona anterior se encuentra limitada con respecto al
10. resto de la suela por un nervio transversal de sección triangular, a partir del cual se constituye una superficie general de suela formada por filas de relieves en "U" que presentan inclinaciones opuestas alternadas; y porque el conjunto
15. general de la suela se encuentra delimitado en su contorno por un nervio en depresión continuo que se interrumpe en la
20. zona media interna de la suela.

2.- Suela moldeada para calzado deportivo.

- Según se describe y reivindica en la presente
25. memoria descriptiva que consta de 4 páginas foliadas y escritas a máquina por una sola cara acompañada de los dibujos reglamentarios.

Madrid, a 16 ENE 1979

P.d.

JAIMÉ ISERN CUYÁS  
P.P.

FIG. 1

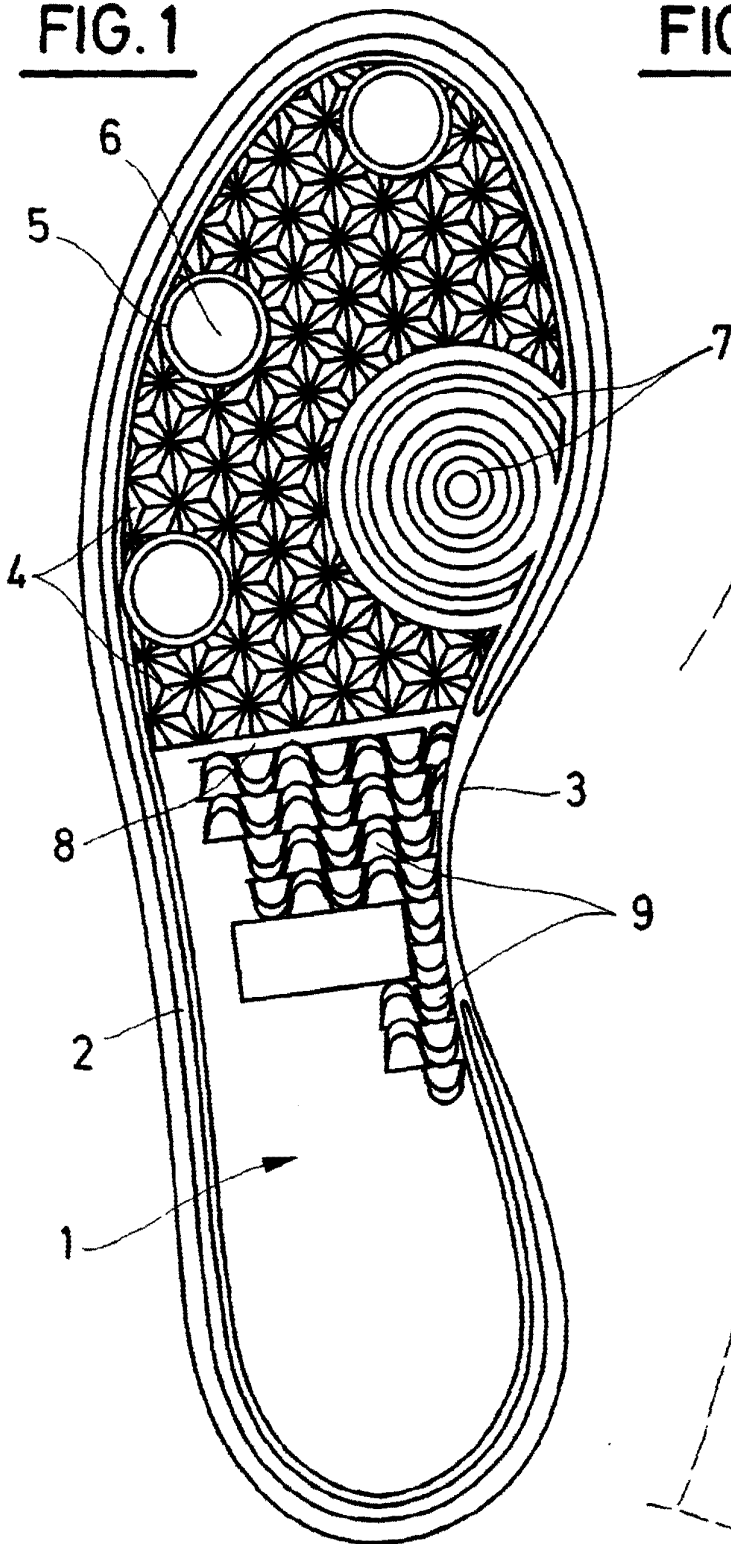
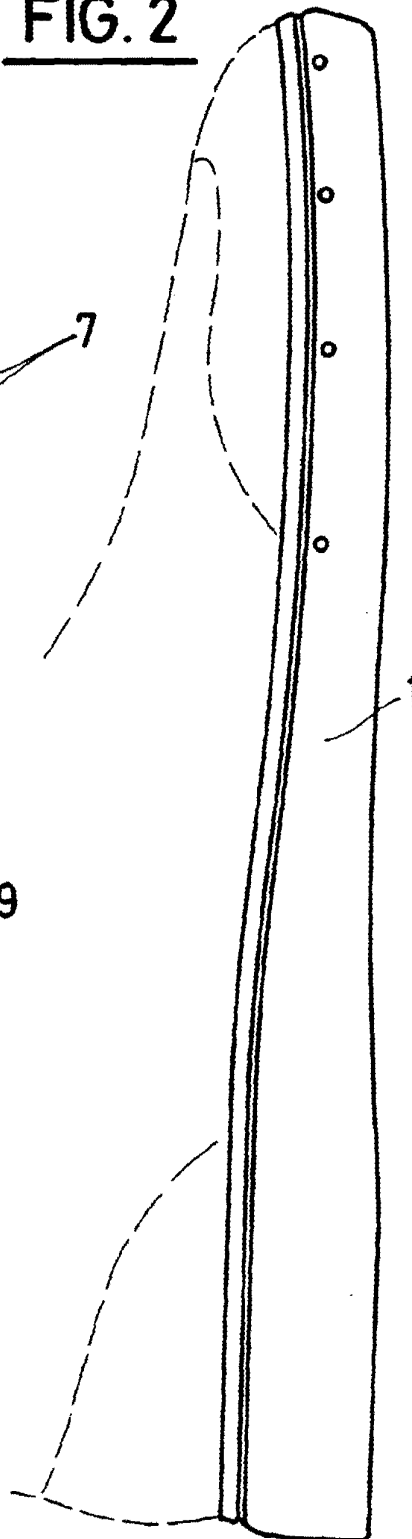


FIG. 2



Madrid, a 16 ENE. 1979  
p. a.

JAIME ISERN CUYÁS  
P.-P.