



ESPAÑA

240775

ES	11	NUMERO	Y
	21	FECHA DE PRESENTACION	
	22	16 ENE. 1979	

MODELO DE UTILIDAD

Concedido el Registro de acuerdo con los datos que figuran en la presente descripción y según el contenido de la Memoria adjunta.

30 PRIORIDADES:  
31 NUMERO  
32 FECHA  
33 PAIS

**CADUCADO**

47 FECHA DE PUBLICACION  
51 CLASIFICACION INTERNACIONAL  
F212

54 TITULO DE LA INVENCIÓN  
"APARATO DE ILUMINACION INDIRECTA, PERFECCIONADO".

71 SOLICITANTE (S)  
D. Juan Aragonés Fábregas.

DOMICILIO DEL SOLICITANTE  
C/ Bach nº 38 - RODA DE TER (Barcelona).-

72 INVENTOR (ES)

73 TITULAR (ES)

74 REPRESENTANTE  
DON JOSE LOPEZ CORTES.-

M E M O R I A D E S C R I P T I V A  
- - - - -

5 La invención de que vamos a tratar en la presente memoria, ayudados de los dibujos complementarios anexos, se refiere a unos importantes perfeccionamientos introducidos en la constitución de un original aparato de iluminación indirecta, creado por el propio inventor, cuyas características generales fueron objeto de protección anterior mediante el registro de dicha invención como Modelo de Utilidad nº 216.400.

10 En la explotación realizada hasta ahora del aparato de iluminación indirecta motivo del referido Modelo de Utilidad anterior, se ha acreditado como práctico y útil, pero la experiencia ha puesto también de manifiesto que era posible mejorarlo, por lo que tras un detenido estudio de sus diversas partes y elementos, se ha llegado a los perfeccionamientos que describiremos a continuación, con los cuales se logra una mayor simplicidad, mas rapidez en el montaje de sus diversas piezas y un perfecto funcionamiento, propiedades todas ellas que justifican los méritos de su inventor a los derechos de exclusividad inherentes a su registro como Modelo de Utilidad.

20 En términos generales, este nuevo aparato de iluminación indirecta consta, como al anterior, de una regleta soporte del porta-lámparas, del portalámparas especial, de los elementos para contactar con el casquillo de la bombilla, y para la conexión de los conductores eléctricos. Los  
25 perfeccionamientos de la invención consisten en ciertas



modificaciones efectuadas en algunas de las partes componen-  
tes citadas, mediante las cuales se logran las ventajosas  
propiedades ya referidas.

5 Para facilitar la comprensión de la descripción  
general que vamos a efectuar a continuación, nos auxiliare-  
mos de unas láminas de dibujos, que muestran un ejemplo de  
realización de este nuevo aparato, pero conviene tener pre-  
sente en todo momento al referido carácter de ejemplo, para  
que no pueda interpretarse con carácter restrictivo limitan-  
do la invención a dicha sola realización ya que, al contra-  
rio, a base de las características generales motivo de las  
reivindicaciones finales, podrían fabricarse otros aparatos  
distintos en cuanto a configuración, tamaños, materiales y  
10 otras variaciones secundarias, sin alterar por ello la in-  
vención.

15 Los referidos dibujos representan en sus figuras  
como sigue:

Figura 1.- Conjunto del aparato, con el portalám-  
paras seccionado para mostrar la instalación eléctrica y  
20 los contactos de la bombilla, montada en el aparato.

Fig.2.- Alzado frontal de la regleta soporte  
del portalámparas.

Fig.3.- Sección por A-B, de la regleta de la figu-  
ra 2.

25 Fig.4.- Sección longitudinal del portalámparas  
desprovisto de los elementos que se montan en él.

Fig.5.- Abatimiento o vista desde X, del portalam-  
paras de la figura 4.



Fig.6.- Otro abatimiento o vista desde Y, del portalamparas de la figura 4.

Fig.7.- Remache de fijación del hilo conductor, visto en sección.

5 Fig.8.- Pasador hueco del hilo conductor, representado en sección longitudinal.

Fig.9.- Vista frontal en alzado del aparato, mostrando a trazos cortos la posición inicial en que ha de colocarse el portalamparas, para montarlo en la regleta soporte.

10 Fig.10.- Sección transversal por C-D, de la figura 9.

15 Describiendo ahora el ejemplo de aparato de iluminación indirecta mostrado en las figuras de los dibujos anteriormente relacionadas, vemos que presenta la siguiente constitución:

20 Comprende una regleta alargada -1-, con sección en forma aproximada de C, según muestra la figura 3, teniendo dos aletas longitudinales -2- de menor grosor, ligeramente dobladas, con incidencia hacia el fondo del canal -3- para que tengan cierta flexibilidad.

25 También consta de un portalamparas especial designado con -4- que, como aparece en las figuras 4, 5 y 6, está constituido por una pala -5-, con un orificio -6-, que tiene su extremo doblado en ángulo recto formando una aleta -7- y a ambos lados unas muescas o profundos entrantes -8-, mas unas orejetas o salientes -9-, también a ambos lados. En el extremo opuesto se forma un cilindro hueco -10-, con



5 un filete de rosca -11- en su interior, en forma de nervio y con corto cuello cilíndrico -12- en el fondo de la cavidad, mas una abertura -13- que ocupa parte de la base -14- que obtura el husco del cilindro y parte de la pared lateral del mismo, señalándose con -15- un tabiquillo dispuesto enfrente de la abertura -13-, y atravesando dicho tabiquillo un orificio circular -16-, que desde su boca interna prosigue en forma de canal -17- por la pared interna del cilindro, hasta desembocar en la boca de la cavidad o husco de dicho cilindro. En este portalamparas se han modificado respecto al anteriormente empleado, el añadirle el nervio o filete -11- que lo convierte en casquillo hembra, haciendo innecesario el casquillo metálico; el cuello -12- para encajar en él, el remache -18- (figura 7), para fijación del hilo conductor; el orificio -13-, para dar paso a los hilos conductores eléctricos -19- y -20- (figura 1); al canal -17- y orificio -16- en los que se aloja el tubito o pasador husco -21- que constituye el terminal de contacto al que se fija el hilo conductor -19- (figuras 8 y 1) y el tabiquillo -15- que actua de tope de penetración del casquillo macho roscado -22- de la bombilla eléctrica -23- (figura 1).

15  
20  
25 Para el montaje de los elementos descritos, tal como aparecen en la figura 1, debe procederse como sigue: el terminal del hilo negativo -19-, despues de pelado, se introduce por el extremo remachado o abocardado -24-, despues de lo cual se pincha fuertemente con unos alicantes la zona inmediata a dicho extremo de manera que la deforma-

16 EN 1977

-6-

ción del tubo sujeta fuertemente al hilo conductor. Al propio tiempo los hendidos practicados sirven para que al introducir dicho tubo -21- por el orificio -16-, del portalamparas -10-, quede bloqueado y fijado al portalamparas, La segunda operación puede consistir en pelar el terminal del hilo conductor positivo -20-, arrollando la porción pelada al remache -18- pasando al exterior dicho conductor -20-, lo mismo que el -19-, a través del orificio -13- del portalamparas -10-. Seguidamente, el remache -18-, unido al hilo -20-, lo alojamos dentro del cuello -12-, cuya introducción, encajandolo a presión y remachandolo, se efectúa mediante un útil apropiado. Finalmente, el portalamparas -10- se montará y fijará en la regleta -1- introduciendo oblicuamente el extremo angular -7- entre las aletas -2- de dicha regleta (vease la referencia -10'- dibujada a cortos trazos en la figura 9). Luego se impulsará un giro a dicho extremo -7- colocando la pala -5- transversal a la regleta -1-, para quedar como aparece en -10-, en la citada figura 9, en cuyo movimiento, los bordes de ambas aletas -2- de la regleta -1- se han introducido a presión en las profundas muescas -8-, contribuyendo las orejetas -9-, que presionan exteriormente dichas aletas, a bloquear y fijar fuertemente el portalamparas en la regleta, según se vé en la figura -10-.

5

10

15

20

..//..



R E I V I N D I C A C I O N E S  
 = = = = =

En este Modelo de Utilidad se reivindica:

1.- Aparato de iluminación indirecta, perfeccionado, compuesto por una regleta alargada de sección aproximada de C, con dos aletas longitudinales flexibles, dobladas y de menor grosor que el resto del cuerpo, y un portalamparas integrado por una pala con un orificio central y su extremo configurado en ángulo diedro recto, provisto de dos profundas muescas, mientras que al extremo opuesto dispone de un cuerpo cilíndrico hueco, obturado por un extremo y con boca abierta por el otro, caracterizado porque en el fondo del hueco y sobre el tabique de obturación hay un cuello cilíndrico hueco, adecuado para recibir y fijar en él un remache metálico el que va enrollado el terminal del hilo conductor positivo, disponiendo también las superficies internas del hueco cilíndrico de uno o varios filetes de espiras de rosca hembra, para recibir roscandose en ellos al casquillo de la bombilla eléctrica, poseyendo asimismo internamente un tabiquillo transversal, para actuar de tope de penetración de dicho casquillo y en dicho tabiquillo un orificio que luego se prolonga formando un canal o ranura interna longitudinal, que servirá de cuna para alojar a un tubo metálico que en una de sus bocas lleva fijado por pinzado formando hendidos, o por otro medio cualquiera, el terminal del hilo conductor negativo cuyo tubo se introdujo en el orificio que atraviesa al tabiquillo, en el que queda anclado, disponiendo



finalmente el portalamparas da un orificio practicado en parte en su base o tabique obturador del extremo y en parte en la pared lateral, por cuyo orificio se da salida a los dos hilos conductores eléctricos.

5

2.-"APARATO DE ILUMINACION INDIRECTA, PERFECCIONADO".

10

De conformidad en un todo en lo esencial y fines industriales a lo descrito en la precedente memoria descriptiva y gráficamente representado en los adjuntos planos para su mejor comprensión.

Esta memoria consta de OCHO hojas escritas o mecanografiadas por una sola cara a doble espacio.

Madrid. 16 ENE. 1979

Por autorización del interesado.

JOSE VARELA CORTES  
P.P. +



16 ENE 1979

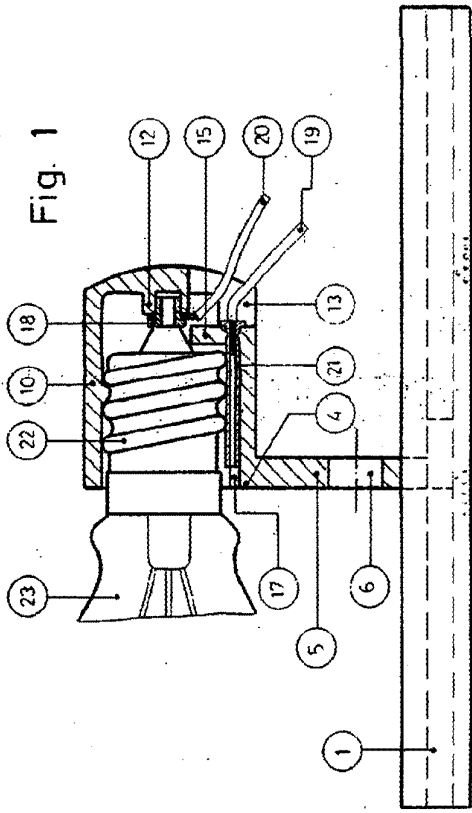


Fig. 1

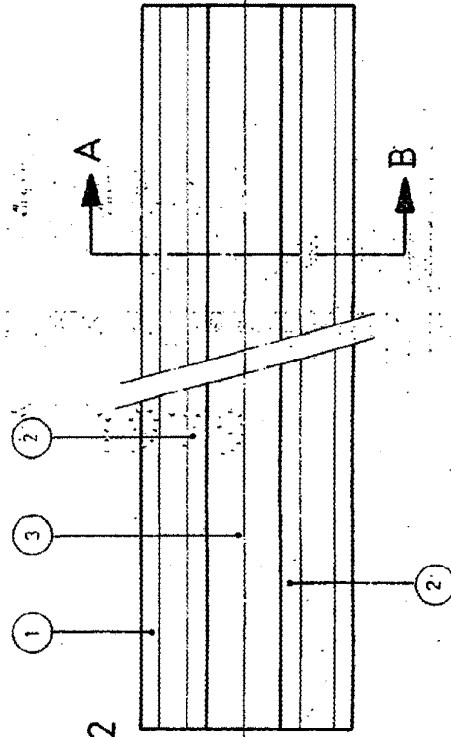


Fig. 2

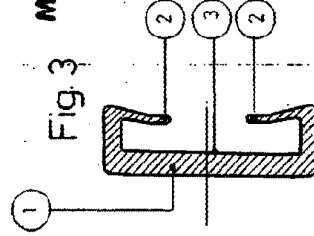


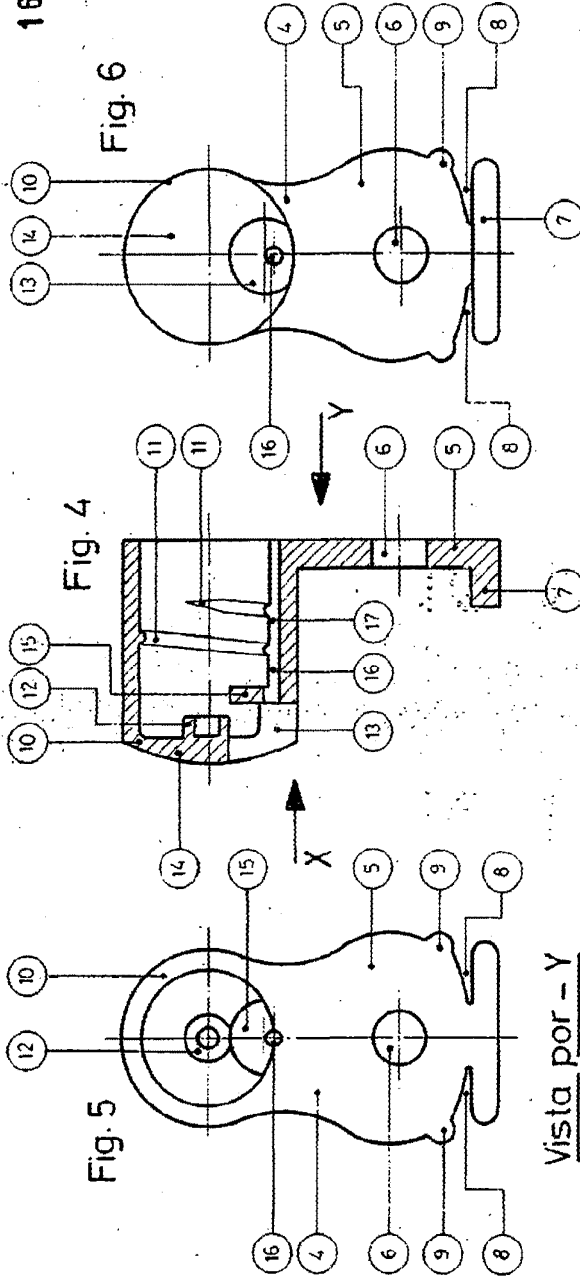
Fig. 3

Seccion A-B

MADRID 16 ENE. 1979

JOSE L. OJEDA CORTES

16 ENE. 1979



Vista por - Y

Vista por - X

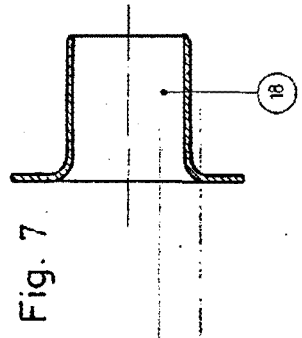


Fig. 7

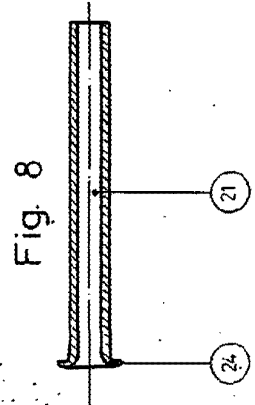


Fig. 8

MADRID 16 ENE. 1979

JOSE LOPEZ PORTES  
P. P. BARRAL