

MINISTERIO DE INDUSTRIA Y ENERGIA

Registro de la Propiedad Industrial



ESPAÑA

19	ES	11	NUMERO	240774	10	Y
21		22	FECHA DE PRESENTACION	16 ENE. 1979		

MODELO DE UTILIDAD

Concedido el Registro de acuerdo con los datos que figuran en la presente descripción y según el contenido de la Memoria adjunta.

30	PRIORIDADES:	32	FECHA	33	PAIS
31	NUMERO	CÁDUCADO			

47	FECHA DE PUBLICIDAD	61	CLASIFICACION INTERNACIONAL
			B65D

54	TITULO DE LA INVENCIÓN
	"TRANSPORTADOR PERFECCIONADO PARA FRUTOS Y OTROS PRODUCTOS".

71	SOLICITANTE (ES)
	RACIONALIZACION DE PROCESOS, S.A.

	DOMICILIO DEL SOLICITANTE
	C/ Ramón Marquet, nº 4 y 6 VALENCIA-9

72	INVENTOR (ES)
	D. Vicente Andrés Giner. D. Francisco de Juan Soriano.

73	TITULAR (ES)

74	REPRESENTANTE
	DON JOSE LOPEZ CORTES.-



MEMORIA DESCRIPTIVA

=====

5 En la presente memoria descriptiva y en los dibujos complementarios que se acompañan, nos referiremos a un transportador perfeccionado adaptable a las máquinas para selección y envasado de frutos preferentemente cítricos y otros productos, cuyas características estructurales y constitutivas, difieren notablemente de cualquier tipo de transportador actualmente conocido, habiendo sido estudiado para cumplir su misión de transportar los frutos sin producirles daño alguno, para lo cual, la tendencia de los mismos en su

10 discurrir sobre el transportador, es a situarse hacia el centro, por lo que prácticamente no rozarán con las paredes laterales en forma violenta, siendo en todo caso los roces producidos, de la suficiente suavidad para que los frutos no se estropeen.

15 Este transportador perfeccionado, además de poder ser utilizado en su condición de transportador simplemente sin discriminar el tamaño de los frutos ó productos ni su peso por grupos para conseguirse múltiples aplicaciones, podrá igualmente utilizarse en el transporte de frutos por grupos calibrados por tamaños ó por pesos establecidos, separadas

20 cada grupo de los restantes, por un mamparo ó plancha, pudiendo aplicarse en las máquinas envasadoras con bolsas de malla grapadas, en cuyas máquinas adaptadamente se parará el transportador después de alimentar cada vez a la máquina con un grupo de frutos con peso previsto, vaciando el espacio

25 entre dos separadores de plancha consecutivos, por lo que su



utilización será de mucho interés y gran utilidad práctica.

En líneas generales, la característica fundamental que concurre en este transportador perfeccionado, consiste en que la superficie de apoyo de los frutos sobre los que discurrirán, está formada por una serie de láminas ó flejes transversales unidos articuladamente por los extremos, a unos eslabones de características especiales que forman parte de la cadena de tracción del propio transportador, cuyas láminas ó flejes, adoptan una ligera curvatura curvo cóncava con el punto más bajo de dicha concavidad en el centro del fleje, al objeto de que la tendencia de los frutos transportados sea a situarse hacia el centro de los flejes y en consecuencia hacia el centro de la banda transportadora, evitándose rozamientos violentos con los laterales fijos.

Otro de los puntos que constituyen novedad en este transportador perfeccionado, consiste en que en la parte baja de las planchas separadoras que dividen el transportador en compartimentos independientes, queda situado un taco de material elástico como goma ó similar orientado transversalmente respecto al sentido del avance y en consecuencia en el mismo sentido que las láminas ó flejes mencionados en el párrafo anterior, cuyo taco unido por adhesivo apropiado, sobresale superiormente en un punto más alto que el fleje, constituyendo un punto de apoyo elástico de los frutos para conseguir su perfecto mantenimiento sin posibilidad alguna de deterioro.

Por todo lo anteriormente expuesto y dadas las cualidades de novedad y utilidad práctica que concurren en este



transportador perfeccionado para frutos y otros productos, se estima con fundamento suficiente para obtener el privilegio de exclusividad que se solicita, en lo referente a su fabricación y venta por la Empresa titular en España, como consecuencia del presente Modelo de Utilidad al que se acoge.

En lo que sigue, nos referiremos a la hoja de dibujos que se acompaña, en la cual, se ha representado gráficamente y en forma esquematizada, un caso de realización práctica del transportador perfeccionado para frutos y otros productos objeto del presente registro, haciendo constar, que dada la condición eminentemente informativa de los dibujos en cuestión, las figuras diseñadas en los mismos, deberán ser examinadas con el más amplio criterio y sin carácter limitativo de parte alguna.

Las figuras representadas en la hoja de dibujos que se acompaña, exponen como a continuación se especifica:

Figura 1.- Proyección en perspectiva de una porción ó parte de transportador en un tramo horizontal y otro inclinado ascendente, observándose las láminas curvo cóncavas de asiento de los frutos y las planchas separadoras de los grupos por cantidades ó pesadas.

Figura 2.- Sección transversal A-B en alzado de la figura 1, viéndose la disposición de las láminas ó flejes curvo cóncavas unidos por los extremos a la cadena de arrastre, así como las planchas separadoras de los departamentos.



Figura 3.- Detalle en perspectiva de unos eslabones de la cadena de arrastre del transportador, en cuyos eslabones existe una placa de enganche saliente para las láminas ó flejes curvo cóncavos, cuyo enganche se realiza por un punto y mediante un remache con posibilidad o no de articulación.

Siempre refiriéndonos a los dibujos que se acompañan, hay que hacer constar que en las figuras de la hoja de dibujos adjunta, se han incorporado acotaciones numéricas relacionadas con las descripciones que de sus características y funcionamiento se realizan a continuación, facilitando de este modo su inmediata localización, siendo -1-, las guías laterales fijas entre las cuales discurren los frutos apoyados sobre las láminas ó flejes -2- de constitución curvo cóncava, quedando dichas láminas fijadas por los extremos planos -3- y a través del punto -4-, a las pestañas -5- de los eslabones de la cadena de arrastre -6- que constituye el medio motriz del transportador.

Cada tramo de transportador, irá separado de los contiguos por medio de las planchas separadoras -7-, las cuales irán unidas por su parte inferior a la propia cadena por los mismos medios que las láminas -2-, presentando en dicha parte inferior, un escalonamiento de la plancha de unión a la cadena, formando el cajeadado -8-, dentro del cual y unido con pegamento, se incorpora el bloque -9- de material



REIVINDICACIONES

Los puntos no conocidos ni practicados en España que se presentan para su reivindicación en este Modelo de Utilidad, son:

5 10.- Transportador perfeccionado para frutos y otros productos, esencialmente caracterizado porque la superficie de arrastre del propio transportador está constituida por una pluralidad de láminas ó flejes transversales unidos articuladamente por los extremos, a unas palas salientes horizontales que forman partes de la cadena de tracción situada a ambos lados, presentando dichas láminas ó flejes, una ligera curvatura cóncava, cuyo punto más bajo de la citada concavidad, se encuentra en el centro del fleje, al objeto de que la tendencia de los frutos transportados sea a situarse hacia el centro de los flejes y en consecuencia hacia el centro de la banda transportadora para evitar rozamientos violentos de los frutos con las guías laterales fijas.

15 20.- Transportador perfeccionado para frutos y otros productos, esencialmente caracterizado porque en la parte baja de las planchas separadoras que dividen el transportador en compartimentos independientes, quedando unidas a los eslabones de la cadena de tracción, se encuentra practicado un escalonamiento del material formando un cajado dentro del cual queda situado y adherido solidariamente, un taco de material elástico como goma ó similar, permaneciendo dicho taco orientado transversalmente respecto al sentido del

25

16 ENE



-8-

5 avance y en consecuencia en el mismo sentido que las láminas
ó flejes curvo cóncavos de la precedente reivindicación,
cuyo taco sobresale por su parte superior, en un punto más
alto que el fleje, constituyendo un punto de apoyo elástico
de los frutos para conseguir su perfecto mantenimiento
sin deterioro alguno.

32.-"TRANSPORTADOR PERFECCIONADO PARA FRUTOS Y
OTROS PRODUCTOS".

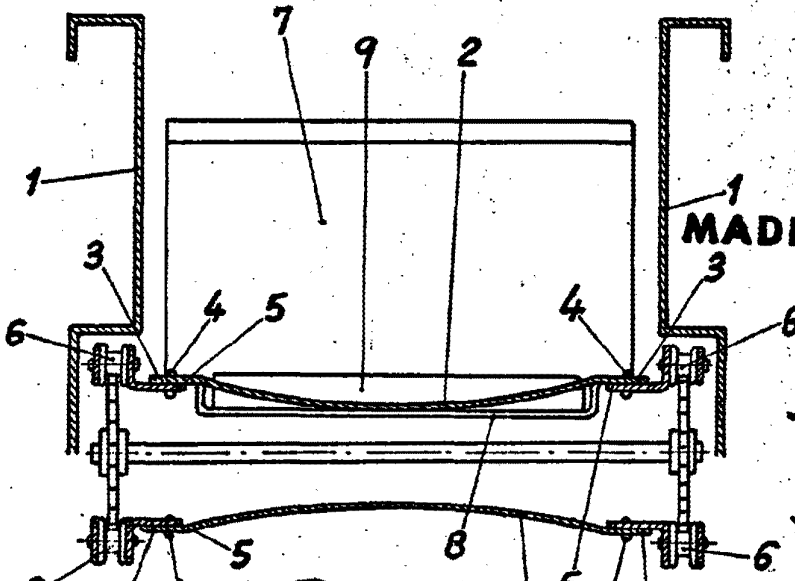
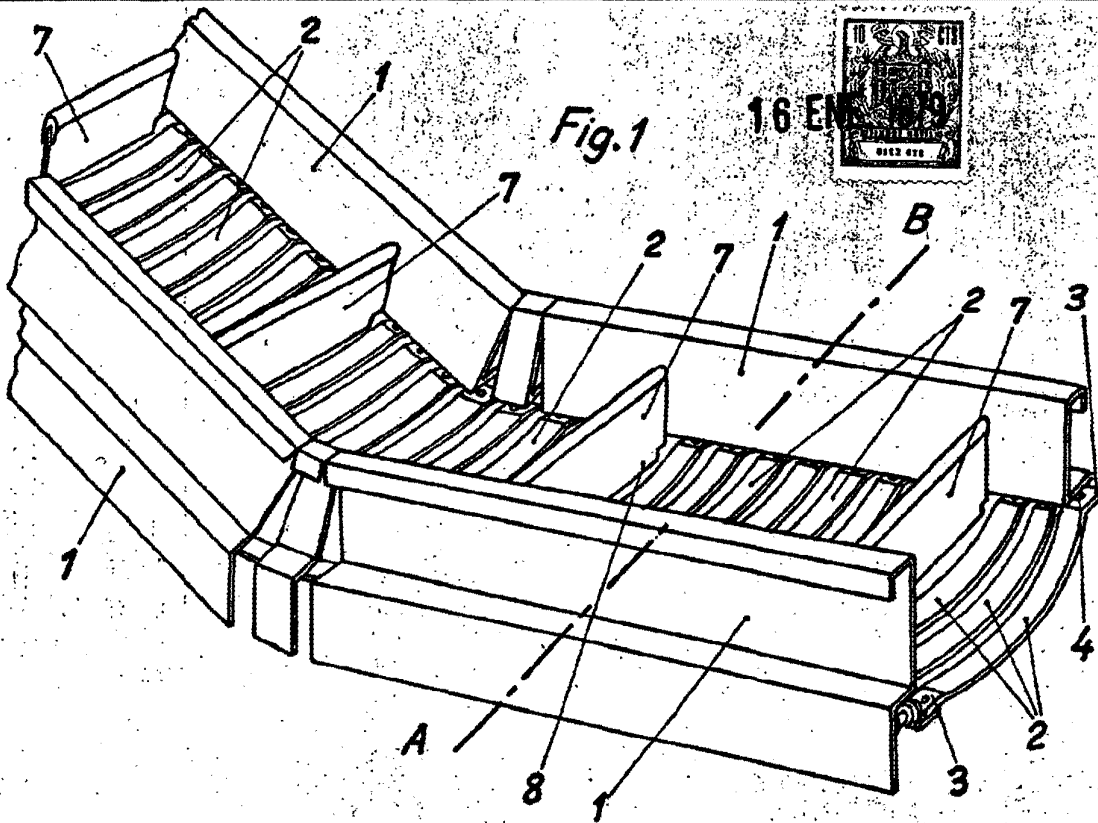
10 De conformidad en un todo en lo esencial y fines
industriales a lo descrito en la precedente memoria descrip-
tiva y gráficamente representado en los adjuntos planos pa-
ra su mejor comprensión.

Esta memoria consta de OCHO hojas escritas o
mecanografiadas por una sola cara a doble espacio.

Madrid, 16 ENE. 1979

Por autorización de la interesada.

JOSE LOPEZ CORTES
P.P.



MADRID 16 ENE 1979

JOSE LOPEZ CORTES
P. P. [Signature]

Sección A-B

Escala variable

