

AÑO 1.958

Expediente núm.

240822



REGISTRO DE LA PROPIEDAD INDUSTRIAL

PATENTE DE INTRODUCCION

240822

MEMORIA DESCRIPTIVA

que se acompaña a la solicitud de

una PATENTE DE INTRODUCCION por 10 años, en España

a favor de

D. Antonio LLEO DE LA VIÑA, de nacionalidad

española, domiciliado en Madrid,

calle de la Montera núm. 32

por:

«PERFECCIONAMIENTOS EN LOS ELEMENTOS DE UNION DE ESTRUCTURAS O ANDAMIAJES DE TUBO O POSTES».

Nº 6521

Agente Sr. GONZALEZ VAGAS

240622



240622

PATENTE DE INTRODUCCION

por 10 años

en España, a favor de D. Antonio LLEO DE LA VIÑA, de nacionalidad española, domiciliado en Madrid, c/ de la Montera número 32, por:

«PERFECCIONAMIENTOS EN LOS ELEMENTOS DE UNION DE ESTRUCTURAS O ANDAMIAJES DE TUBO O POSTES».

MEMORIA - DESCRIPTIVA

Este invento está relacionado con los elementos de acoplamiento o unión para estructuras o andamiajes de tubo o postes, y su objeto es proporcionar un modelo de simple construcción, que puede ser fabricado a bajo coste, y cuyo empleo resulta satisfactorio y eficaz.

5.-

De acuerdo con el presente invento, el sistema comprende o incluye una pieza receptora o de alojamiento en forma de U en la cual se adapta el tubo o poste, que se sujeta y mantiene por medio de un tirante que dispone de una cabeza



240622

en forma de T o similar acoplada mediante un enganche lateral en una ranura en forma de T o equivalente situada en uno de los brazos de la pieza de alojamiento, pasando el vástago del tirante por una abertura en el brazo inferior, donde se ajusta mediante un juego de tuerca.

5.-

Se pueden emplear con ventaja dos elementos enfrentados hacia el exterior en forma de U, conectados integralmente en ángulo recto para la recepción, también en ángulo recto de dos tubos o postes, o como alternativa, se pueden conectar dos elementos mediante un remache que permite el giro para fines de acoplamiento.

10.-

Antes de proseguir esta descripción, se hace constar que los detalles que aquí se exponen se dan únicamente a título de ejemplo, al hacer referencia a un caso posible de realización práctica, pero el invento no queda limitado exactamente a estos detalles, por tanto esta exposición debe ser considerada desde un punto de vista ilustrativo y sin limitaciones.

15.-

Una idea más completa de las mejoras que esta patente aportan se obtiene de la siguiente descripción, en la que se hace referencia a las láminas de dibujos adjuntas, que representan de manera un tanto esquemática los conjuntos preferidos de la idea del invento.

20.-

La fig. 1ª, representa un elemento de unión construido de acuerdo con el presente invento, mostrando un acoplamiento de dos barras o postes en ángulo recto.

25.-

La fig. 2ª, presenta una perspectiva del acoplamiento representado en la fig. 1ª.



La fig. 3a, representa un acoplamiento modificado mediante la incorporación de un remache, y la fig. 4, muestra una perspectiva del tirante.

5.- Según una forma de realizar el presente invento, el cuerpo del dispositivo se obtiene por estampado o prensado de elementos metálicos pesados, en forma de cruz, cuyos brazos a^1 , a^2 y a^3 , a^4 están doblados hacia el exterior dos a dos y en direcciones opuestas, como se indica, para constituir dos elementos receptores o de alojamiento dispuestos entre sí en ángulo recto, y adaptados para recibir los tubos o postes b con un ajuste o cuña. El brazo que puede ser considerado superior, a^2 es ligeramente más corto que el inferior a^1 , y el brazo más largo inferior está doblado en a^3 hacia el exterior, de tal forma que su posición sea más o menos tangente en relación al tubo. El brazo superior más corto, a^2 está provisto de una ranura en forma de T representada con más detalle en a^6 en el brazo a^3 , cuyo extremo inferior a^7 se prolonga hasta el borde del brazo, y el brazo inferior más largo tiene una abertura circular a^8 en su prolongación oblicua, a^5 . En este invento, se utiliza un tirante c (vease fig. 4a) cuya parte superior está doblada siguiendo la curvatura del tubo o poste, según se muestra, y su parte inferior dispone de un vástago recto roscado, c^1 con su correspondiente tuerca, c^2 . La cabeza c^3 del tirante tiene forma de T y está adaptada para acoplarse en la ranura, también en forma de T, a^6 a^7 . El vástago curvado de este tirante en forma de gancho sigue el contorno del tubo y continúa en forma recta, pasando

10.-

15.-

20.-

25.-



240622

- a través de la abertura a^8 en el brazo inferior a^5 enganohandose mediante la tuerca c^2 en la cara inferior del mencionado brazo a^5 . Cuando la tuerca c^2 se aprieta, el tirante c se acopla al tubo b sujetandolo de forma particularmente eficaz. Para liberar el tubo b
- 5.- solamente es necesario aflojar la presión de la tuerca c^2 , puesto que al estar el tirante acoplado al brazo a^5 a través de una abertura a^8 y asegurado por una tuerca c^2 no es probable que pueda separarse inadvertidamente. La abertura a^8 es apreciablemente más grande que el vástago c^1 del tirante, a efectos de acoplamiento o desacoplamiento. El presente invento ha sido descrito primeramente con relación a una pieza de alojamiento, y su tirante de sujeción, pero como facilmente se comprenderá, la pieza de alojamiento adicional se construye y funciona en forma idéntica a la descrita.
- 10.-
- 15.-

- En la modificación del presente invento, que aparece en la fig. 3, dos piezas de alojamiento en forma de U a^1 , a^2 , y a^3 , a^4 , pueden ser conectadas por medio de un remache central, para poder colocar los tubos en cualquier relación de ángulo que se desée. Esta disposición de los elementos tiene la ventaja de que cuando el tirante curvado c se aprieta, no solo sujeta el tubo b eficazmente sino que, al mismo tiempo, ejerce presión sobre la cabeza d^1 del remache en cada caso, de forma tal que los dos tubos b además de quedar firmemente sujetos, evitan cualquier desplazamiento.
- 20.-
- 25.-



240622

5.- La fig. 4, representa la parte c^3 como una auténtica cabeza en forma de T. Lógicamente, la parte indicada en esta figura, por la letra de referencia c^3 , puede tener una configuración más o menos circular que puede acoplarse a una abertura correspondiente a^6 , que equivalga a una cabeza en forma de T.

10.- Se comprendera facilmente que el actual invento, proporciona un nuevo tipo de depósito para los fines que se indican, que puede construirse con gran facilidad, empleando un mínimo de mano de obra, lo que asegura su producción en gran escala dentro de una manufactura relativamente barata.

15.- Descrita convenientemente la naturaleza del actual invento, como asimismo la forma de convertirlo en una realidad práctica e industrializable, se hace constar a los efectos oportunos que las mejoras expuestas se encuentran sujetas a muy amplias variaciones de detalle que las circunstancias y la práctica pudieran aconsejar, siempre y cuando que con las variantes que se introduzcan no se cambie, altere o modifique la esencialidad del objeto descrito.

20.- Asimismo se hace constar a los efectos oportunos que la actual patente de introducción, no se ha dado a conocer en España, se viene fabricando en GRANVILLE IRON WORKS (Inglaterra) o/ Ruston Birmingham no 16 por la firma PERCY CHARLES BARTON.

- N O T A -

25.- Se declaran como de propiedad y novedad en España el contenido de las siguientes:



240622

- 5.- 1a.- Perfeccionamientos en los elementos de unión de estructuras o andamiajes de tubo o postes, que comprende o incluye una pieza receptora o de alojamiento en forma de U, entre cuyos brazos o alas, se aloja un tubo o poste que es retenido mediante un tirante curvado que dispone de una cabeza en forma de T que se acopla por una unión lateral en una ramura en forma equivalente producida sobre un brazo de la pieza de alojamiento, caracterizándose además porque el extremo inferior del tirante pasa a través de una abertura en el otro brazo de la pieza receptora quedando fijado con una tuerca.
- 10.- 2a.- Perfeccionamientos en los elementos de unión de estructuras o andamiajes de tubo o postes, constituido por una pieza de alojamiento según la reivindicación 1a que se caracteriza porque uno de los brazos de la pieza de alojamiento, es de mayor longitud, y está doblada angularmente en el punto medio de su longitud.
- 15.- 3a.- Perfeccionamientos en los elementos de unión de estructuras o andamiajes de tubo o postes, caracterizado por comprender dos piezas de alojamiento recíprocamente adaptadas de forma que la base de cada una quede situada entre los brazos de la otra.
- 20.- 4a.- Perfeccionamientos en los elementos de unión de estructuras o andamiajes de tubo o postes, que comprende dos piezas de alojamiento en forma de U conectadas por medio de un remache, cuyas cabezas están adaptadas para ser sujetas por los tubos o postes colocados en las piezas de alojamiento.
- 25.- 5a.- Perfeccionamientos en los elementos de unión de estructuras o andamiajes de tubo o postes, que comprende de una pieza de alojamiento en forma de U y un tirante con
- 30.-



240622

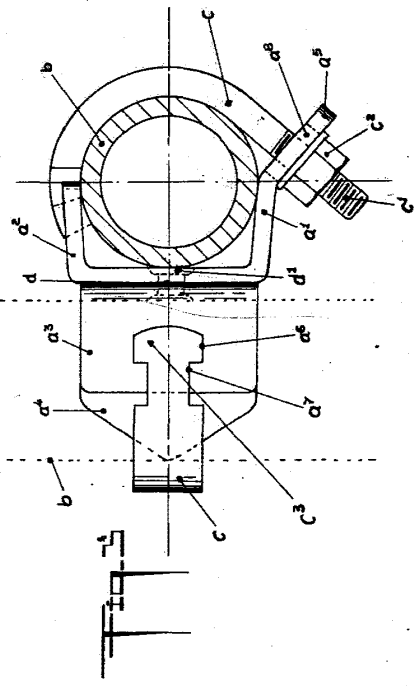
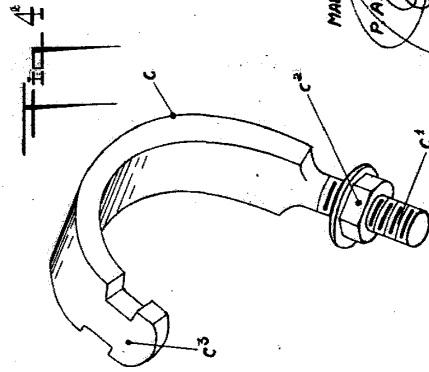
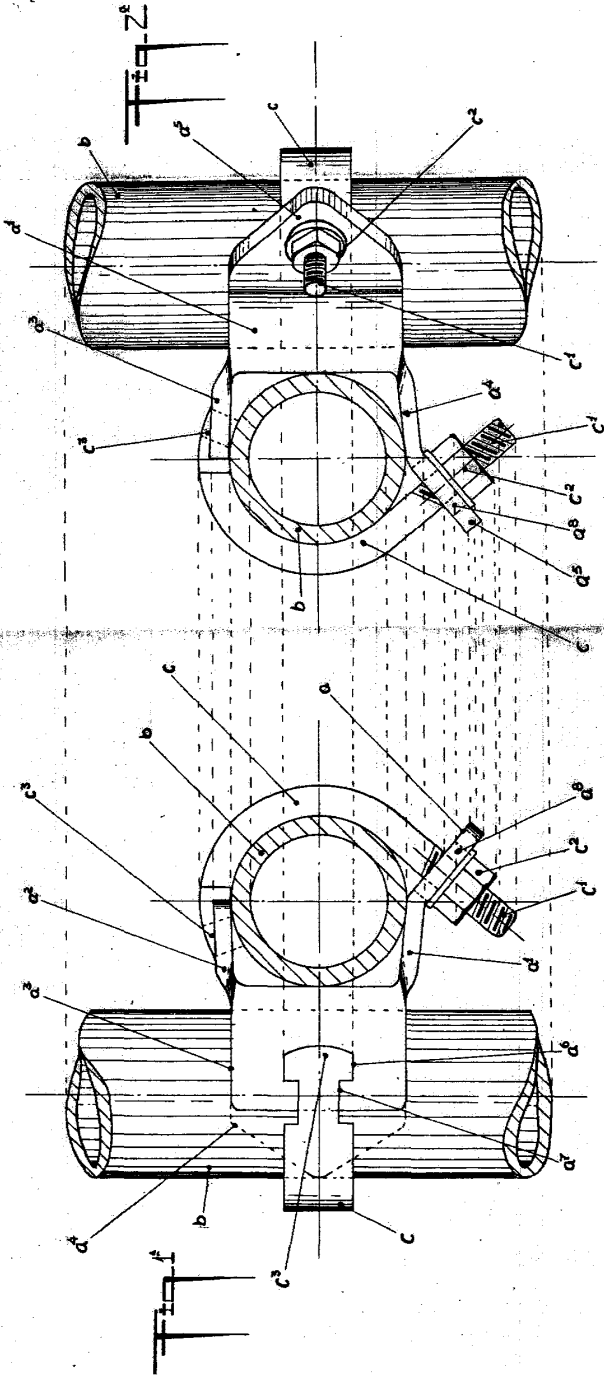
cabeza en forma de T y una tuerca.

6a.- "PERFECCIONAMIENTOS EN LOS ELEMENTOS DE UNION DE ESTRUCTURAS O ANDAMIAJES DE TUBO O POSTES".

Todo ello tal como se describe y reivindica en la presente memoria, que consta de SIETE hojas escritas a máquina por una sola de sus caras y dibujos que la ilustran.

Madrid, 10 de marzo de 1.958

FIRMACO: E. González Vaca



MADRID 10 MARZO DE 1958.
 P. A. E. GONZALEZ VARGAS.
(Signature)