

MINISTERIO DE INDUSTRIA Y ENERGIA

Registro de la Propiedad Industrial



ESPAÑA

⑩ ES	⑪ NÚMERO	240583	⑩ Y
	⑫ FECHA DE PRESENTACION		

MODELO DE UTILIDAD

③① PRIORIDADES:	③② FECHA	③③ PAIS
③① NÚMERO		

④⑦ FECHA DE PUBLICIDAD	⑤① CLASIFICACION INTERNACIONAL
	A43B

④④ TITULO DE LA INVENCION

"NUEVO PISO CON FORMA DE CASCO PARA CALZADO"

ANULADO

⑦① SOLICITANTE (S)

D. RICARDO REQUENA BOTELLA

DOMICILIO DEL SOLICITANTE

VILLENNA (Alicante) - Ctra. de Biar, 4

⑦② INVENTOR (ES)

⑦③ TITULAR (ES)

⑦④ REPRESENTANTE

D. Juan Botella Pradillo

La presente memoria se refiere como indica su enunciado a un "Nuevo piso con forma de casco" esencialmente caracterizado porque integra en un solo elemento la suela de borde vuelto, el espay e incluso el tacón.

5 En la actualidad el tipo de zapato de suela vuelta - "casco" se realiza mediante preparación en primer lugar del corte sucesivamente le aplica el casco normalmente de la misma piel, luego el espay y luego el tacón, añadiéndose en algunos casos la planta anatómica.

10 El nuevo piso prefabricado por inyección al que se refiere esta memoria incluye todos los elementos anteriores en una sola pieza lo que representa una considerable simplificación en el proceso de elaboración si tenemos en cuenta que la fabricación de cuatro piezas ha sido sustituida por una, eliminando así mismo el proceso de su unión mediante

15 costuras, pegamentos etc.

La parte vuelta del talón, puede realizarse de mayor altura, con el fin de constituir un contrafuerte que evitara el desgaste prematuro del corte del zapato en la zona

20 del talón en la conducción de vehículos.

Seguidamente nos referiremos a simple título de ejemplo no limitativo, a dos formas preferentes de realización susceptibles de todo tipo de variaciones de detalle que no supongan una alteración fundamental del objeto que destrito.

25 En la Figura 1 se representa una vista lateral del piso en forma de casco para calzado en el que puede apreciarse la acanaladura, el espay y el tacón.

En la Figura 2 se representa una sección lateral del piso de la primera forma preferente de realización con el espay cubriendo toda la suela hasta el tacón.

30

En la Figura 3 se presenta una sección lateral del piso de la segunda forma preferente de realización de piso - liso y el espay cubriendo solo la zona de la planta del pie.

Seguidamente relacionaremos los diversos elementos -
5 numerados en los dibujos adjuntos de la presente memoria.

- 1.- Espay
- 2.- Tacón
- 3.- Casco
- 4.- Contrafuerte
- 10 5.- Acanaladura

El piso en forma de casco integra en un sólo elemento el casco, planta anatómica espay e incluso tacón.

El casco está constituido por la suela (3) que se -
vuelve en todo el perímetro envolviendo el corte del zapa-
15 to .

La característica más peculiar está representada por que la vuelta de la suela es en la parte del talón conside-
rablemente más alto formando el contrafuerte (4).

En todo el perímetro puede disponer de una acanaladu
20 ra (5) para facilitar la costura del corte de zapato.

La suela a la que nos estamos refiriendo puede tener forma anatómica según la primera forma de realización a la que se refiere la figura número dos y plana según la segun-
da forma preferente de realización.

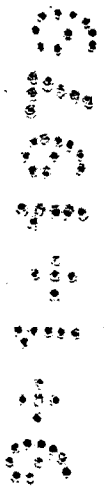
25 La suela está cubierta por un espay (1) que cubre to-
da la suela hasta el tacón o bien únicamente la planta, pu-
diendo estar dotada del correspondiente tacón (2).

Todos los elementos descritos formando una sola pie-
za constituyen la suela con forma de casco de una gran li-
30 gerezza y elasticidad y dotada del contrafuerte (4) que evi-

ta el deterioro del corte del zapato durante la conducción de vehículos.

5 La forma, materiales y dimensiones, podrán ser variables y en general cuanto sea accesorio y secundario, siempre que no altere, cambie o modifique la esencialidad del objeto que se describe.

Los términos en que queda redactada esta memoria son ciertos y fiel reflejo del objeto descrito, debiéndose tomar con carácter amplio y nunca en forma limitativa.



REIVINDICACIONES

5 1.- Nuevo piso con forma de casco para calzado caracterizado porque puede comprender en un sólo elemento la suela de borde vuelto hacia la parte superior, el espay y el tacón.

2.- Nuevo piso con forma de casco para calzado, según la reivindicación anterior caracterizado porque la suela puede tener forma anatómica y estar provista de una acanaladura para facilitar la costura.

10 3.- Nuevo piso con forma de casco para calzado, según las reivindicaciones anteriores caracterizado porque el espay puede cubrir todo el piso o solo una parte.

15 4.- Nuevo piso con forma de casco para calzado, según las reivindicaciones anteriores caracterizado porque el borde de vuelto de la suela puede ser considerablemente más alto en la parte del tacón para formar un contrafuerte que evite el deterioro del corte del zapato durante la conducción de vehículos.

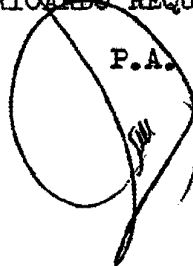
5.- NUEVO PISO CON FORMA DE CASCO PARA CALZADO.

20 Todo conforme se describe en la Memoria que antecede, se ilustra como ejemplo de ejecución en los planos unidos a ella y se reivindica.

25 Esta Memoria consta de cinco hojas foliadas, escritas a máquina por una sólo cara y planos que la acompañan.

Madrid, 9 de Enero de 1979

D. RICARDO REQUENA BOTELLA

P.A.


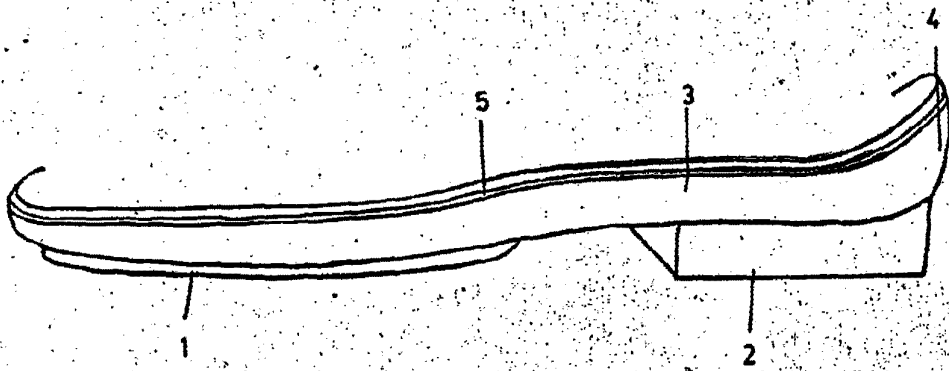


FIG 1

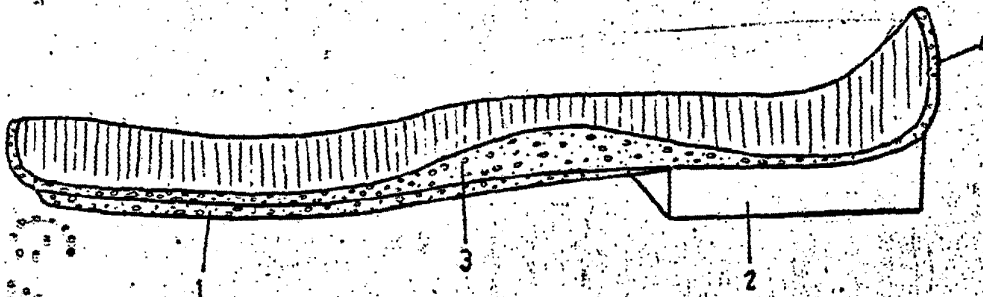


FIG 2

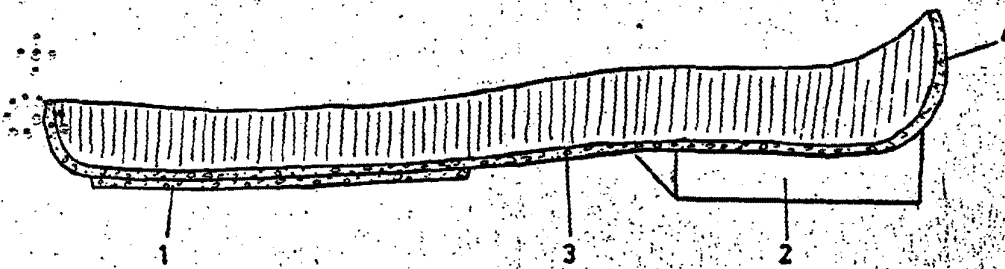


FIG 3

ESCALA VARIABLE
Madrid - 9 ENE. 1979
R.A.