

19	ES	11	NUMERO	240582	10	Y
		21				
		22	FECHA DE PRESENTACION			



MODELO DE UTILIDAD

30	PRIORIDADES:	32	FECHA	33	PAIS
31	NUMERO				

47	FECHA DE PUBLICIDAD	51	CLASIFICACION INTERNACIONAL
----	---------------------	----	-----------------------------

64 TITULO DE LA INVENCIÓN

NUEVA PLANTILLA ANATOMICA PARA CALZADO.

71 SOLICITANTE (S)

D. RICARDO REQUENA BOTELLA

DOMICILIO DEL SOLICITANTE

VILLENA (Alicante) - Ctra. de Biar, 4

72 INVENTOR (ES)

73 TITULAR (ES)

74 REPRESENTANTE

D. Juan Botella Pradillo

La presente memoria se refiere como indica su enunciado a Nueva plantilla anatómica para calzado esencialmente caracterizada porque está constituida en una sola pieza mediante incorporación de materiales diferentes o con un sólo material, mediante cualquier forma de moldeo o inyección etc.

En la actualidad las plantillas anatómicas para pies defectuosos se añaden posteriormente a la elaboración del calzado de tal forma que el espacio determinado por la forma es disminuido lo que puede ocasionar rozas en el pie - que haya de utilizar el calzado.

Así mismo la plantilla al no quedar bien sujeta da lugar a deformaciones sobre el calzado ocasionando un desgaste prematuro en el mismo.

Los inconvenientes descritos de las actuales plantillas son superados ampliamente mediante el nuevo procedimiento que está constituido por un elemento único como ya hemos indicado provisto de un reborde en todo su perímetro y de una cubierta total o parcial de piel o material sintético equivalente que facilite la transpiración.

A continuación nos referiremos a una forma preferente de realización, haciendo referencia a los planos que acompañan la presente memoria, siendo susceptibles de variación todo tipo de detalles que no supongan una alteración fundamental del sistema descrito.

En la Figura 1 se representa la vista en planta de la Nueva plantilla anatómica para calzado, con una sección parcial donde puede apreciarse el vaciado para aligerar su peso.

En la Figura 2 se presenta una perspectiva de la -

plantilla donde puede apreciarse su forma anatómica que se adapta al arco del pie y a su planta.

En la Figura 3 se representa una vista del alzado don
de puede apreciarse el reborde y la plantilla vulcanizada
sobre la forma anatómica.

Seguidamente relacionaremos los diversos elementos -
numerados en los dibujos adjuntos de la presente memoria.

- 1.- Reborde
- 2.- Forma anatómica
- 3.- Plantilla
- 4.- Formas concavas
- 5.- Forma convexa
- 6.- Ahorros

La plantilla está constituida por una forma anatómica
(2) provista de sendas zonas concavas (4) y convexas (5) de
tal forma que se adopten a la forma de la planta del pie.

En todo el perímetro está provisto de un reborde (1)
que sobresale de la forma anatómica (2) hacia su parte exte
rior.

La forma anatómica (2) está cubierta total o parcial
mente de piel o de un material sintético equivalente (3).

El grueso de la forma anatómica (2) está vaciada (6)
para aligerar el peso de la plantilla.

La plantilla descrita se utiliza de la forma siguien
te se unirá al corte del zapato sobre la correspondiente a
horma mediante costura pegamento o procedimiento convencio
nal.

La forma materiales y dimensiones podrán ser variables
y en general cuanto sea accesorio y secundario siempre que
no altere, cambie o modifique, la esencialidad del objeto

que se describe.

Los términos en que queda redactada la presente memoria son ciertos y fiel reflejo del objeto que se describe debiéndose tomar con carácter amplio y nunca de forma limitativa.

5

5
5
5
5
5
5
5

REIVINDICACIONES

5 1. - Nueva plantilla anatómica para calzado esencialmente caracterizado porque está constituido en una sola pieza mediante incorporación de materiales o con un sólo material mediante cualquier forma de molde o inyección, constituida por una forma anatómica que recoge toda la base del pie con formas concavas y convexas para adaptarse a la planta del pie, arco plantar y base del talón y constituido por un reborde en todo su perímetro para permitir su unión al corte de calzado.

10 2. - Nueva plantilla anatómica para calzado, según la reivindicación anterior caracterizado porque la forma anatómica está cubierta total o parcialmente de piel o material sintético equivalente.

15 3. - NUEVA PLANTILLA ANATOMICA PARA CALZADO.

Todo conforme se describe en la memoria que antecede, se ilustra como ejemplo de ejecución en los planos unidos a ella y se reivindica.

20 Esta Memoria consta de cinco hojas foliadas, escritas a máquina por una sola cara y planos que la acompañan.

Madrid, 9 de Enero de 1979

D. RICARDO REQUENA BOTELLA

R.A.

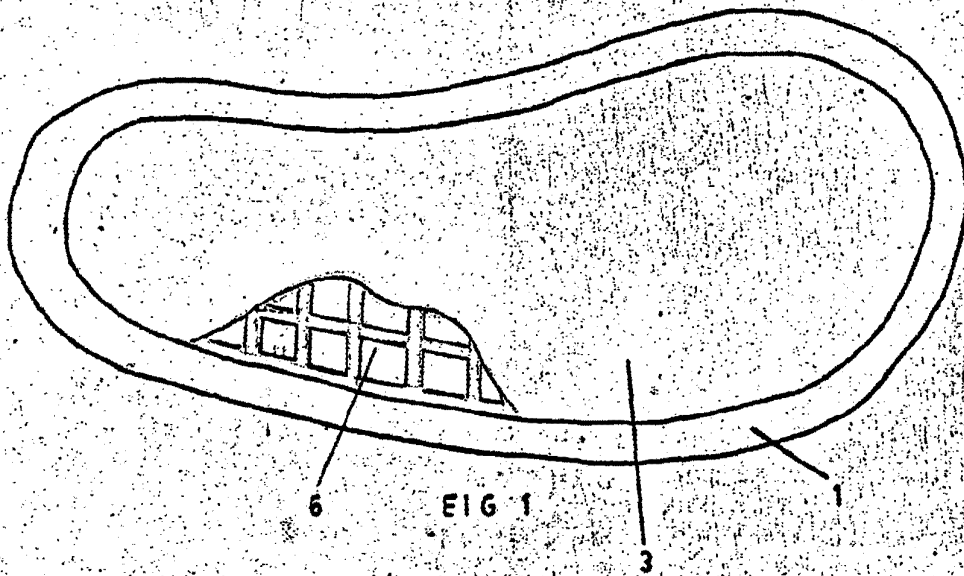



FIG 1

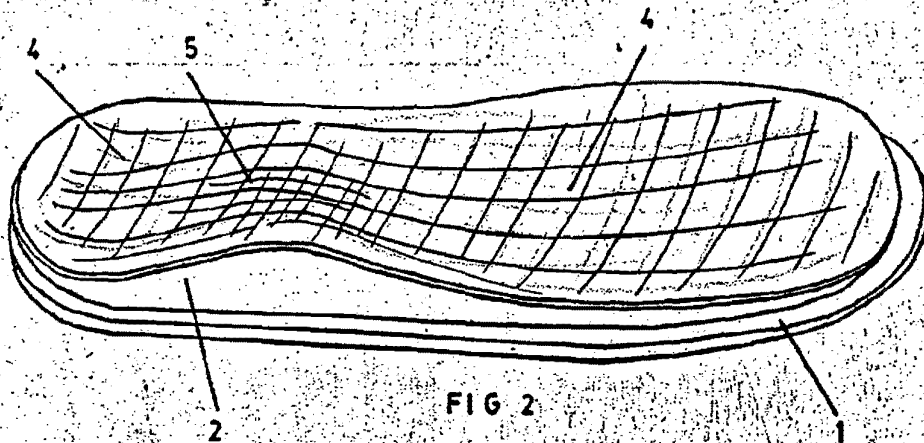


FIG 2

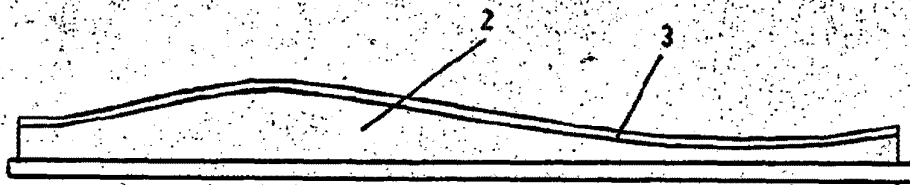


FIG 3

ESCALA VARIABLE
Madrid 99/ENE. 1979
P. A.