



ESPAÑA

30 10 ES 11 12 Y

NUMERO	10 Y
FECHA DE PRESENTACION	

MODELO DE UTILIDAD

30 PRIORIDADES:	31 NUMERO	32 FECHA	33 PAIS
	2942A/77	30 Diciembre 1.977	ITALIA
47 FECHA DE PUBLICIDAD	61 CLASIFICACION INTERNACIONAL		
54 TITULO DE LA INVENCIÓN "MAQUINA PARA PLANCHAR FIBRAS DE TEBIDO, BOLSAS COMO BOLSITOS Y SINTETIZADOR PARA LA APLICACION A ARRIBO DE UN VESTIR".			
71 SOLICITANTE (S) D. Luigi TOMASELLI, y D. Lorenzo TOMASELLI			
DOMICILIO DEL SOLICITANTE Ambos en: Via Garibaldi, 5 - 24066 BENVENUTO (BENVENUTO) - ITALIA.			
72 INVENTOR (ES)			
73 TITULAR (ES)			
74 REPRESENTANTE D. Francisco GARCIA GARRERIZO.		C/Ref.: ST 5386 T/Ref.: 34.926/NY.	

DECLARACION

La presente invención se relaciona con una máquina para el planchado de piezas de tejido, tales como bolsillos, bolsillos pequeños, carteras y carteras pequeñas, trabillas y similares, para su aplicación a artículos de vestir, para que tenga lugar el planchado mediante el plegado interior -

5. de los extremos de la pieza que se pretende pegar en el artículo de vestir.

Actualmente, las máquinas que se conocen para tal finalidad no están limitadas a planchar los extremos, y plegar, después, interiormente los mismos, sino que planchan -

10. el tejido entero de la pieza que va a ser aplicada al artículo de vestir, ya que la placa de planchado caliente entra en contacto con el conjunto de la pieza.

Esto tiene como resultado desventajas que, cuando se está tratando tejidos delicados, el conjunto de la pieza planchada muestra una tendencia a cambiar ligeramente de color, y, particularmente, tiende a convertirse en "brillante", lo que produce un efecto antiestético.

15.

Un objeto de la presente invención es proporcionar una máquina para las finalidades anteriormente mencionadas, que es una máquina capaz de eliminar tales inconvenientes, y capaz, particularmente, de sujetar, a la acción de -

20. planchado de calor, únicamente los extremos de la pieza de tejido que se pretende colocar interiormente en el artículo de vestir.

25.

De acuerdo con la presente invención, esto se realiza mediante una máquina creada para llevar a cabo las finalidades anteriormente mencionadas, es decir, una máquina que tiene una cubierta fijada en, por lo menos, una tabla -

30. de planchado en posición superior, por lo menos un elemento

- de planchado eléctricamente calentado, al cual se mueve --
 longitudinalmente a lo largo de dicha tabla de planchado, --
 con medios de accionamiento para el movimiento longitudinal
 adelante y hacia atrás de dicho elemento de planchado calen-
 tado, y una tabla de apoyo en dicha tabla de planchado con
 un perfil recortado en el que se coloca la pieza a planchar,
 siendo verticalmente móvil dicha tabla de sustentación de la
 pieza, mediante medios adecuados de accionamiento, contra --
 el elemento de planchado calentado, caracterizado porque la
 10. tabla de planchado comprende, por lo menos, un perfil que --
 sostiene la pieza, con una parte inferior que sube y baja,
 dos elementos de planchado eléctricamente calentados en ca-
 da lado con relación a los extremos longitudinales de dicho
 perfil, en el que dichos elementos de planchado son movi- --
 15. bles longitudinalmente en guías proporcionadas por los dos
 lados del perfil y configurado cada uno con una ranura en --
 dirección al perfil en la zona central de cada guía, con di-
 chos dos elementos de planchado en cada lado destinados pa-
 ra converger en el centro del perfil a fin de formar una --
 20. pieza ondulada que comprende cuatro elementos de planchado,
 en la que, cada uno de los elementos de planchado, tiene un
 extremo principal para ponerse en contacto con la pieza y --
 están hechos a modo de un estante de proyección y en el cual,
 encima de la tabla de planchado, el perfil tiene una placa
 25. superior de presión, asociada con el mismo, en un extremo --
 articulado a la cubierta de la máquina y que se pretende in-
 terponer entre el lado superior de la pieza de tejido colo-
 cada en el perfil y el lado inferior de los elementos de --
 planchado calentados, dejando los extremos del tejido que se
 30. pretende plegar, proyectándose desde los lados de la placa

superior de presión,

La invención contempla que dicho perfil que sostiene la pieza es de configuración rectangular, en el que los lados menores del rectángulo están señalados exteriormente en la zona central del mismo.

La invención también proporciona que cada uno de los elementos de planchado calentados, móviles en la tabla de planchado y deslizable en dichas guías, tienen en el lado interior de los mismos una muesca o ranura, la cual se pretende que acomode y pliegue cualquier sobrante del tejido que se está planchando.

Para un mejor rendimiento, una realización preferida de la invención contempla que la máquina debe comprender dos tablas de planchado lado a lado, que tienen en común los medios de accionamiento para el movimiento de los elementos de planchado calentados.

La invención se describirá mejor ahora, a modo de ejemplo, de acuerdo con una realización de la misma, en relación con los dibujos que se acompañan, en los que:

La figura 1 es una vista superior que muestra la tabla de planchado de la máquina según la invención;

La figura 2 es una vista en sección transversal;

Las figuras 3 y 4 son vistas en perspectiva y en sección, respectivamente, que muestran un detalle de un elemento de planchado; y

La figura 5 es una vista en perspectiva que muestra un detalle de un elemento de planchado en sus guías.

Haciendo referencia a los dibujos, la referencia numérica 1 indica una máquina, de acuerdo con la invención, la cual comprende, en la parte superior, una tabla de fun-

cionamiento, que es una tabla de planchado designada como un conjunto por la referencia numérica 2. Según la figura 1, dicha tabla de planchado comprende dos carriles de planchado, siendo evidente el hecho de que únicamente un carril es suficiente para alcanzar el objeto de la invención, que es únicamente una tabla de planchado designada en 2. Esta tabla de planchado 2 comprende, por lo menos, un perfil 3, destinado a llevar una pieza de tejido, no mostrada, la cual puede ser un bolsillo, un bolsillo pequeño, una cartera, una trabilla o elementos de tejido similares que se destinan a su aplicación a artículos de vestir. La parte inferior del perfil 3 comprende una placa ascendente y descendente 4, según se muestra en la figura 2, bajo el control de un conjunto de cilindro-pistón 5. En los dos lados del perfil 3 (figura 1), se proporcionan las guías 6 que se extienden longitudinalmente, las cuales, en la zona central de las mismas, vuelven a penetrar en dicho perfil 3. Los elementos de planchado 7, cuando son longitudinalmente recíprocos, están provistos en dichas guías 6, mostrándose separadamente en la figura 3 un detalle de una de estas guías. Dichos elementos 7 se mueven con un pivote 8 de los mismos (Figura 4) en las guías 6, mientras que lateralmente se muestran en las figuras 4 y 5 las siguientes guías 9. A partir de las figuras 3 y 5, se verá que cada uno de los elementos de planchado 7 tienen un estante 10 para el ajuste y plegado de los extremos de la pieza que se va a planchar. De modo similar, dentro de tales elementos 7, se proporcionan unas ranuras 11 para plegar sobre sí mismo cualquier sobrante de tejido que pudiera acumularse durante el planchado. Los elementos 7 que están proporcionados en un par de cada extremo de ca-

de perfil recortado 3, tienen controlado su movimiento por los conjuntos cilindro-pistón 12 mostrados en la figura 2.

En la posición 13, mostrada en las figuras 1 y 2, está articulado un brazo 14 en la cubierta protectora de la máquina 1, y lleva en su extremo una tapa 15 destinada a bajar hasta la cavidad 3 sobre la pieza de tejido que se va a planchar, para que los extremos de la pieza se proyecten hacia arriba para su planchado y se plieguen interiormente por los elementos de planchado 7.

10. Dichos elementos de planchado 7 serán, por supuesto, calentados por ejemplo, por resistencias eléctricas que forman parte integrante de la estructura.

Se tomarán también medidas para el final de los elementos de carrera o elementos similares conocidos y accionados automáticamente, durante el tiempo del movimiento longitudinal de los elementos de planchado 7 y la elevación de la parte inferior 4 del perfil recortado 3.

Particularmente, se contempla para el perfil recortado 3 un contorno rectangular con dos lados opuestos que terminan en una zona exteriormente puntiaguda, alrededor centralmente, de dichos dos lados. Este permite obtener piezas planchadas, las cuales, plegadas simplemente sobre sí mismas, permiten obtener selectivamente bolsillos, bolsillos pequeños o carteras o rebillas u otros elementos para su aplicación, desde fuera, a artículos de vestir.

En resumen, el funcionamiento de la máquina es el siguiente. Se coloca una pieza de tejido que se va a planchar dentro del perfil recortado 3. La tapa 15 se baja sobre dicha pieza por el brazo 14, para que aquella se mantenga entre dicha tapa 15 y la placa inferior 4 mediante la --

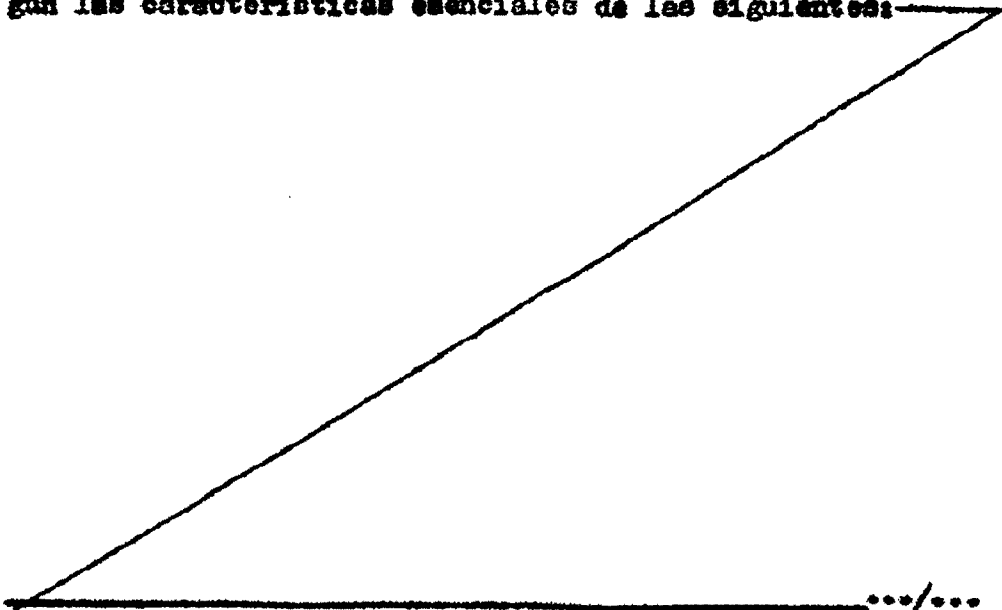
- presión deseada ejercida por el cilindro 3, moviendo los elementos de planchado calentados 7 hacia el perfil redondeado 3, tales elementos convergerán y se juntarán en el centro del perfil 3 por las guías siguientes 6, para que, a través de los estantes 10 y las ranuras 11 de éstos, se plieguen interiormente y planchen los extremos de la pieza. De este modo, se obtiene una pieza de tejido para su aplicación a artículos de vestir, los cuales, mientras tienen los extremos plegados interiormente y listos para coser, cuentan con una cara exterior no expuesta al calor y la cual, por lo tanto, no es diferente en su apariencia, del artículo de vestir que se ha de aplicar.

N O T A

- El Modelo de Utilidad que se solicita por veinte años para España, de acuerdo con la vigente Legislación, deberá recaer sobre: "MAQUINA PARA PLANCHAR FIEBRAS DE TEJIDO, TALES COMO BOLSILLOS Y SIMILARES, PARA SU APLICACION A ARTICULOS DE VESTIR", con Prioridad de la solicitud de Patente en Italia nº 2942A/77 de fecha 30 de Diciembre de 1.977, según las características esenciales de las siguientes:

25.

30.



REIVINDICACIONES.

- 18.- Máquina para planchar piezas de tejido, tales como bolsillos y similares, para su aplicación a artículos de vestir, que tiene una cubierta protectora con, por lo menos, una tabla de planchado en posición superior, un elemento, por lo menos, de planchado calentado eléctricamente, longitudinalmente móvil en dicha tabla de planchado, con medios de accionamiento para el movimiento longitudinal hacia adelante y atrás de dicho elemento de planchado calentado, y una tabla de apoyo en dicha tabla de planchado con un perfil recortado en el que se coloca la pieza que se va a planchar, siendo dicha tabla de apoyo de la pieza verticalmente móvil mediante medios adecuados de accionamiento contra el elemento de planchado calentado, caracterizada —
5. porque la tabla de planchado comprende, por lo menos, un perfil que sostiene la pieza con una parte inferior que sube y baja, dos elementos de planchado calentados eléctricamente en cada lado, en relación con los extremos longitudinales de dicho perfil recortado, en el que dichos elementos de planchado son longitudinalmente móviles en las guías proporcionadas en ambos lados del perfil, y configurados cada uno con una ranura en dirección a dicho perfil situado en la porción central de cada guía, estando creados dichos dos elementos de planchado para converger en el centro del perfil ranurado, a fin de formar una pieza buclada que comprende cuatro elementos de planchado, en la que cada uno de los elementos de planchado tiene un extremo de guía para encajar con la pieza realizada como un estante de proyección, y en la que, sobre la tabla de planchado, dicho perfil tiene asociada una placa superior de presión articulada en un extremo.
- 10.
- 15.
- 20.
- 25.
- 30.

mo a la cubierta protectora de la máquina y creada para su interposición entre el lado superior de la pieza de tejido colocada en el perfil y el lado inferior de los elementos de planchado calentados, dejando los extremos del tejido a ser plegado, proyectándose desde los lados de la placa superior de presión.

2º.- Máquina para planchar piezas de tejido, tales como bolsillos y similares, para su aplicación a artículos de vestir, según la reivindicación 1, caracterizada -
10. porque dicho perfil que sostiene la pieza es de configuración rectangular, en el que dos lados opuestos del rectángulo están indicados exteriormente en la zona central del mismo.

3º.- Máquina para planchar piezas de tejido, tales como bolsillos y similares, para su aplicación a artículos de vestir, según la reivindicación 1, caracterizada por
15. que cada uno de los elementos de planchado calentados, tienen en el lado interior de los mismos una ranura para acomodar y plegar el sobrante del tejido que se está planchando.

4º.- Máquina para planchar piezas de tejido, tales como bolsillos y similares, para su aplicación a artículos de vestir, según la reivindicación 1, caracterizada por comprender dos tablas de planchado lado a lado, que tienen en
20. común los elementos de accionamiento para el movimiento de los elementos de planchado calentados.

5º.- MÁQUINA PARA PLANCHAR PIEZAS DE TEJIDO, TALES COMO BOLSILLOS Y SIMILARES, PARA SU APLICACION A ARTICULOS DE VESTIR*.

Según queda sustancialmente descrito en la presente

30.

.../...

te memoria que consta de nueve hojas escritas e impresas por una sola cara y acompañada de dibujos.

Madrid, 30 DIC. 1978

D. Luigi TOMASELLI, y

D. Lorenzo TOMASELLI.

P.P.I

A handwritten signature in black ink, appearing to be 'L. Tomaselli', written over a horizontal line.

5.

Luigi Tomaselli
Lorenzo Tomaselli

Hoja unica

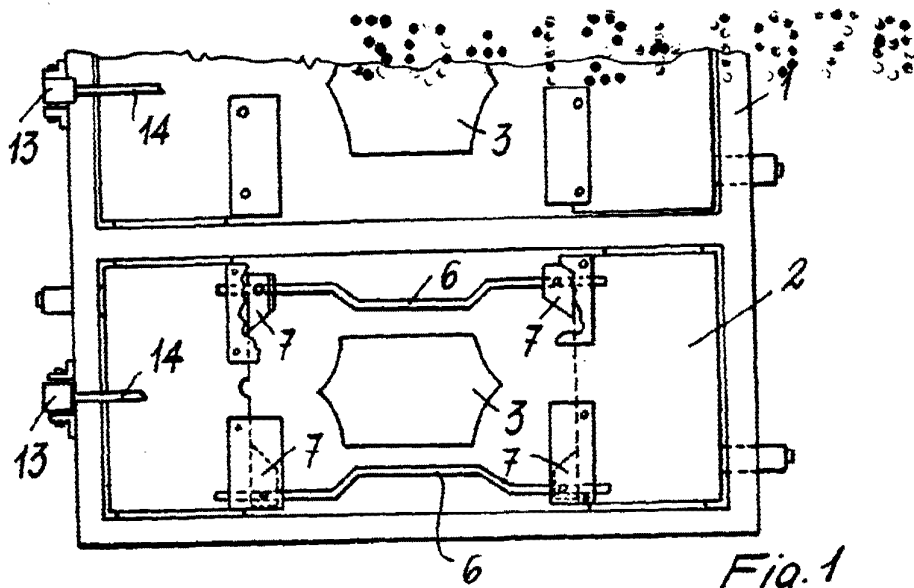


Fig. 1

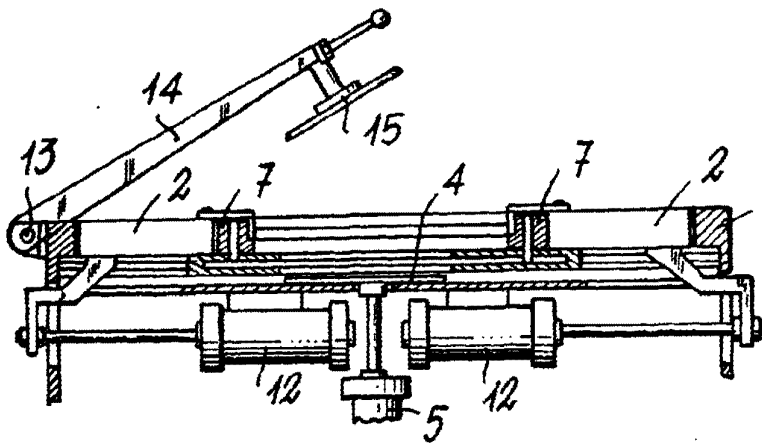


Fig. 2



Fig. 3

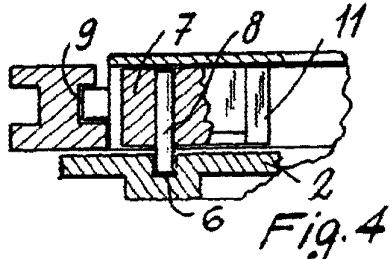


Fig. 4

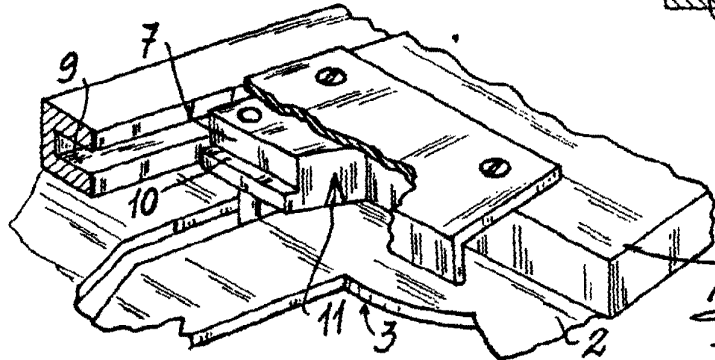


Fig. 5

Madrid 30 DIC. 1978
P.P.

[Handwritten signature]