

AÑO

Expediente núm.



240419

REGISTRO DE LA PROPIEDAD INDUSTRIAL

PATENTE DE INVENCIÓN

MEMORIA DESCRIPTIVA

que se acompaña a la solicitud de

una **PATENTE DE INVENCIÓN** por 20 años, en España

a favor de

D. Ramón Lozano Asensio y D. Rogelio Botella, de nacionalidad
..... Peral.
española domiciliado en Alicante

calle de Maestro Alonso núm. 121

por:

«MEJORAS INTRODUCIDAS EN LAS MAQUINAS LAVADORAS»

Nº 6493

Agente Sr. LAHIDAIGA

240419

28 FEB



240419

- 1 -

MEMORIA DESCRIPTIVA

que se acompaña

a la solicitud de

una PATENTE DE INVENCION, por veinte años en España

a favor de

DON RAMON LOZANO ASENSIO Y DON ROGELIO BOTELLA PERAL,

ambos de nacionalidad española, y residentes en Alicante

c/ Maestro Alonso, 121.

por:

• MEJORAS INTRODUCIDAS EN LAS MAQUINAS LAVADORAS •

Invenotr; Los solicitantes, de nacionalidad española

- o - o - o -



240419

5 La invención a que se refiere la presente memoria, cons-
tituye una novedad industrial, con características y ventajas
que la hacen merecedora del privilegio de explotación exclusi-
va que por ella se solicita, de acuerdo con las prescripciones
del Estatuto vigente sobre Propiedad Industrial, de 26 de Julio
de 1.929, texto refundido, publicado el 30 de abril de 1.930.

10 Se trata con la presente invención, de mejorar principal-
mente las lavadoras existentes en el mercado, mediante la modi-
ficación del rodete de las mismas y la introucción de un nue-
vo dispositivo para que éste quede sujeto automáticamente e im
pida al mismo tiempo la salida del agua.

15 Por consiguiente, las mejoras comprenden las siguientes
piezas: Un rodete-turbina de tres efectos combinados (Fig. 1^a),
los cuales a su vez constan de cuatro aspas A, B, y C, en su
estructura frontal cónica.

La misión de cada una de estas aspas en el movimiento del
rodete es la siguiente:

20 A este aspa tiene la propiedad en su movimiento de rotación
del mismo, de atraer hacia él las prendas para que en la conti-
nuidad del movimiento de rotación las aspas B iguales en su es-
tructura y formando un ángulo de 90° realicen su misión, que
es frotar los tejidos de las prendas que se pretenda limpiar.

25 El aspa C cuarta y última del conjunto del rodete, que tie-
ne forma de una S, posee la propiedad de expulsar la prenda ya
frotada por las aspas B y de esta forma se obtiene un movimien-
to de rotación entre todo el líquido y las prendas sobre la ca
ra frontal del rodete; pero en el sentido del nivel del líqu-
do que haya en el recipiente, siendo la estructura del mismo
lo que aventaja y mejora a todo lo existente en este tipo de
30 aparatos.



240419

El rodete anteriormente descrito, va alojado en un cuerpo cuya caja F (Fig. 2ª) en forma de platillo con una espiga H en la cual el extremo de la misma I vá con rosca, , llevando alojada una tuerca J para el sistema de acoplamiento en cualquier depósito o recipiente unida al mismo, quedando completamente sujeto.

El cuerpo citado lleva alojado en su interior G todo el conjunto (Fig. 3ª); el eje M, y cuatro arandelas de fibra y ebonita P y Q, cojinetes auto-lubricados S y el resorte R.

La rosca del eje K (Fig. 4ª), vá montada sobre el agujero del rodete E (Fig. 1ª) y en la hendidura D, vá montada la arandela P de la Fig. 4ª. De esta manera por la presión del resorte R el agua al golpear sobre la cara del rodete (Fig. 1ª) no puede introducirse en el transcurso del movimiento de rotación entre el eje M de la Fig. 3ª y los cojinetes S. de la Fig. 4ª, montados en el cuerpo G e I de la Fig. 2ª.

Hecha la descripción precedente, es preciso añadir que el sistema descrito puede ser impulsado manualmente, por motor de gasolina, gas-oil o eléctrico; así como los detalles de realización de la idea expuesta, pueden variar, sin que por ello cambie la esencia de la invención, que es la que se desprende de los párrafos que anteceden y se reivindica en la siguiente

N O T A

En resumen: La Patente de Invención que se solicita, recaerá sobre las reivindicaciones siguientes;

1ª.- MEJORAS INTRODUCIDAS EN LAS MAQUINAS LAVADORAS, que se caracterizan porque comprenden un rodete turbina de tres efectos combinados, constituido por cuatro aspas en su estructura frontal troncocónica; dos de las aspas son iguales y for

240419

28 FEB



65

man un ángulo de 90^a, siendo su función la de frotar los tejidos; otra de las aspas es ligeramente curvada y está destinada a la atracción de las prendas, y la cuarta y última aspa que tiene forma de S, está destinada a provocar la expulsión de la prenda frotada.

70

2^a.- MEJORAS INTRODUCIDAS EN LAS MAQUINA LAVADORAS según reivindicación 1^a, que se caracterizan porque el rodete turbina se halla alojado en un cuerpo en forma de platillo, y dispone de una espiga cuyo extremo vá roscado para alojar una tuerca, con el fin de que pueda realizarse su acoplamiento en cualquier depósito.

75

3^a.- MEJORAS INTRODUCIDAS EN LAS MAQUINA LAVADORAS según reivindicaciones anteriores, que se caracterizan porque el cuerpo citado en la reivindicación 2^a, lleva alojados en su interior el eje y arandelas de fibra y ebonita, los cojinetes autolubricados y el resorte.

80

4^a.- MEJORAS INTRODUCIDAS EN LAS MAQUINAS LAVADORAS según reivindicaciones anteriores, que se caracterizan porque la rosca del eje vá montada sobre el agujero del rodete y en la hendidura se acopla la arandela, de forma que por la presión del resorte, el agua al golpear sobre la cara del rodete, no puede introducirse entre el eje y los cojinetes durante el transcurso del movimiento de rotación.

85

5^a.- "MEJORAS INTRODUCIDAS EN LAS MAQUINAS LAVADORAS".

Todo conforme queda descrito en la presente memoria, que consta de cuatro páginas escritas a máquina y dibujos que se acompañan.

Madrid, 28 de Febrero de 1.958

JOSE LAHIDAICA

Fig. 1ª

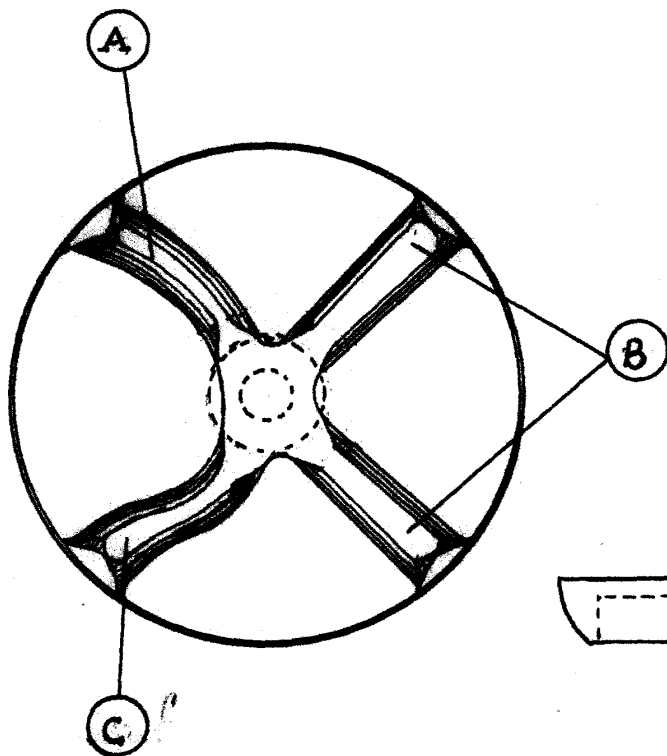
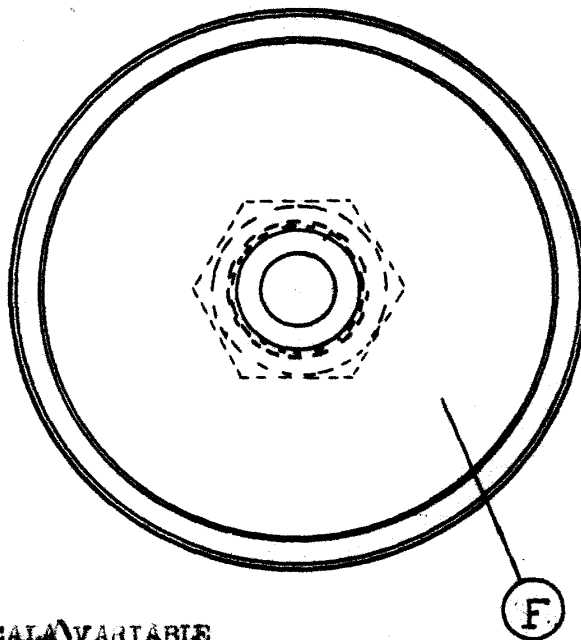
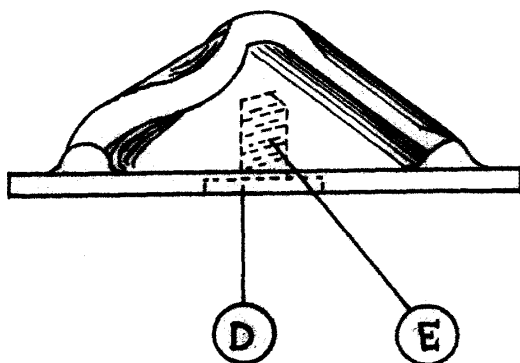
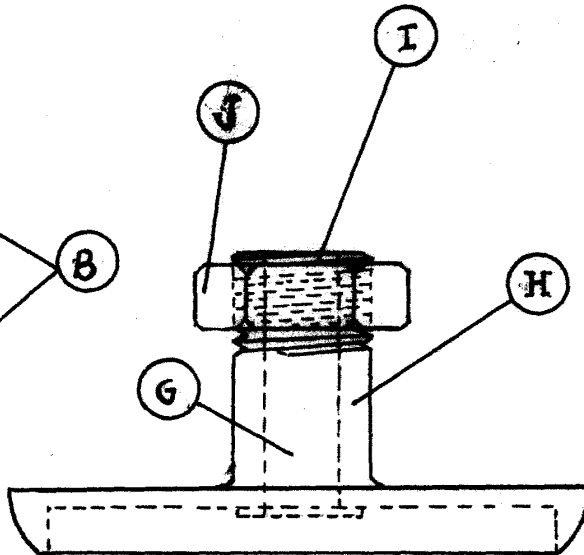


Fig. 2ª 28 FEB



240419



ESCALA VARIABLE
Madrid, 28 de Febrero de 1.958
JOSE LAHUYA

28 FEB



Fig. 3ª

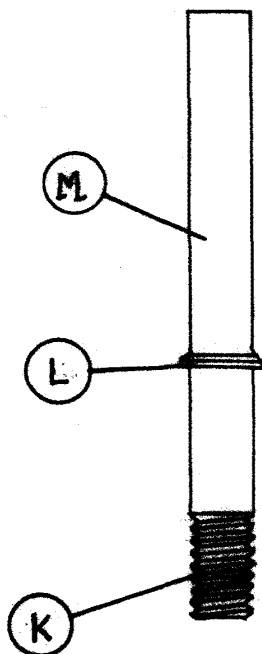
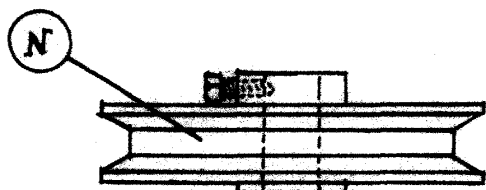
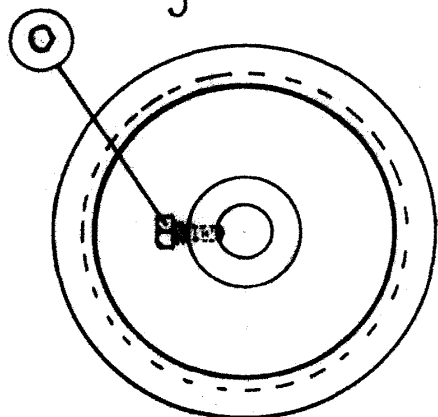
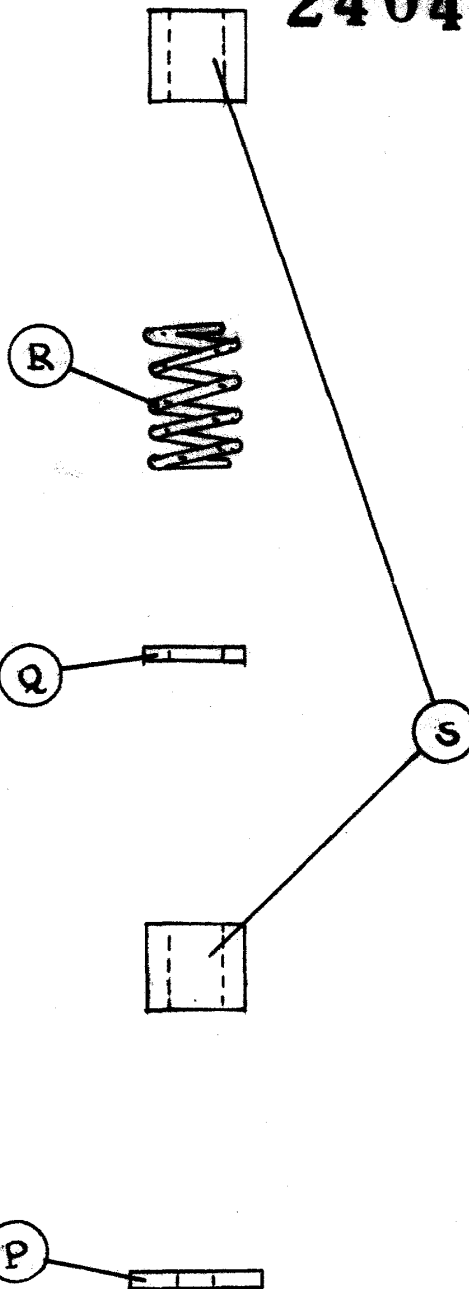


Fig. 4ª

240419



Madrid,

ESCALA VARIABLE
28 de Febrero de 1.958
JOSE LAHIDALGA