

AÑO 1.958.

Expediente núm.



240322

REGISTRO DE LA PROPIEDAD INDUSTRIAL

PATENTE DE INVENCIÓN

240322

MEMORIA DESCRIPTIVA

que se acompaña a la solicitud de

una PATENTE DE INVENCIÓN por veinte años, en España

a favor de

DON MANUEL ROBLEDANO GIL, de nacionalidad

ESPAÑOLA domiciliado en BRUNETE (Madrid),
calle de los Mártires núm. 35.

por:

PERFECCIONAMIENTOS EN MAQUINAS AGRICOLAS DE USOS MULTIPLES

Nº 6228

Agente Sr. MORILLAS



240322

240322

MEMORIA DESCRIPTIVA.

PATENTE DE INVENCION.

PAIS : ESPAÑA.

DURACION : 20 AÑOS.

OBJETO : "PERFECCIONAMIENTOS EN MAQUINAS AGRICOLAS
"DE USOS MULTIPLES".

=====

A nombre de : DON MANUEL ROBLEDANO GIL.

Residente en : BRUNETE (Madrid), Mártires, 35.

Nacionalidad : ESPAÑOLA.



240322

La presente memoria se refiere como su enunciado indica a ciertos perfeccionamientos introducidos en las máquinas agrícolas, creando una máquina que a un tiempo permite las labores de arado y siembra en diversos surcos a la vez, obteniéndose por tanto, un notable ahorro del trabajo y tiempo.

5.- Consiste en esencia, esta nueva máquina agrícola, en un arado con varias rejas, montado sobre una rueda, que por medio de una transmisión por cadena, mueve un eje sobre el que van montados unos cilindros reguladores de la salida del grano a sembrar incluido en un depósito acoplado sobre el arado, pudiéndose prescindir de esta administración, cuando solamente se desee utilizar la máquina para una de las labores citadas.

10.- Al poder arar y sembrar a la vez en dos surcos, que quedan perfectamente trabajados, se consigue una ventaja económica y por poderse desmontar fácilmente, sin ayuda de mano de obra especializada, esta máquina, presenta además la ventaja de transformarse en arado único, para labores de gran profundidad, en gradas para laborear los barbechos, u otra labor cualquiera en las que puede utilizarse del modo más sencillo.

15.- Por su sencillez en su manejo y construcción, su reducido tamaño, poco peso y facilidad de demontar aquellas piezas que no se vayan a utilizar, es enormemente ventajosa, y puede ser utilizada por cualquier persona sin esfuerzo, y adquirida por la casi totalidad de los labradores por modesta

20.-
25.-



que sea su situación económica, ya que su coste es mínimo.

A continuación se hará una detallada descripción de los perfeccionamientos aludidos, con referencia a los planos que se acompañan, en los que se representa:

- 30.- En la figura 1, vista de perfil y alzado del arado.
- En la figura 2, planta del mismo.
- En la figura 3, detalle en alzado del sistema sembrador.
- En la figura 4, perfil del mismo detalle.

- Según el ejemplo de ejecución representado, esta máquina agrícola preconizada, está formada por un chasis compuesto por una pletina central 18 colocada en sentido longitudinal, sobre la que en su zona media se acoplan otras dos formando cruz con ella 19 en cuyos extremos, existen unos brazos 25 curvados con su concavidad hacia el extremo anterior de la máquina, en cuyos extremos finales se han previsto las rejas 26.
- 35.-
 - 40.-

Asimismo, sobre la pletina central 18 y en su extremo posterior, se acopla otro brazo 25 similar a los anteriores provisto como ellos de reja 26 en su extremo.

- 45.- En el extremo anterior, existen otras dos pletinas 21 formando cruz con la central, que posteriormente, doblándose hacia atrás, en forma de herradura, llegan a unirse con las pletinas 19 antes descritas. Estas pletinas 21, llevan cada una dos brazos 22 situados uno más retrasado que el otro y
- 50.- en diferente plano paralelo al eje de la máquina, en los cuales y en sus extremos inferiores se han previsto rejas 23 de menor tamaño que las anteriores.

Prolongándose la pletina central 18 por un árbol de tracción 20, sirve para su enganche al elemento de tracción

- 55.- utilizado, bien sea semoviente o mecánico. Asimismo, en su



extremo posterior, se acoplan dos largueros abiertos en "v" 27, debidamente reforzados por tirantillas 28 y 29, para impedir su deformación, y que en conjunto forma el elemento de conducción del aparato.

- 60.- Sobre el bastidor que forman las pletinas 19 y 21, de forma rectangular, se ha previsto un depósito 1 sujeto por dos piezas 2, el cual está previsto para llevar el grano que ha de sembrarse, estando prolongado por su base inferior, por dos tolvas 5 sobre las que quedan situadas en su salida, unos rodillos 6 montados sobre un eje 4 sujeto por las piezas 3 adosadas a los laterales del depósito de grano a sembrar.

- 65.- En este mismo eje, y en su parte media, existe una rueda dentada 8 que puede ser acoplada o no al eje, a voluntad por medio de un embrague 10 con resorte de muelle 11. Estos rodillos 6, pueden ser graduados por medio de unos mandos 7 montados sobre el mismo eje, a fin de permitir un mayor o menor paso de grano, según su tamaño o cantidad de él que se quiera dejar caer.

- 70.- Estas tolvas 5 posteriormente se prolongan por una tubería 12 que a su vez se dividen en dos 13 que continúan por los brazos 22 hasta la parte posterior de las rejas 23 estando protegida la salida por las chapas 24.

- 75.- Para el manejo del embrague 9 desde el lugar donde vá el usuario del aparato, se ha previsto una palanca 10 de suficiente longitud.

- 80.- Por último, unido al chasis por medio de los tirantes 17 y reforzados por los 30, existe una rueda 16, en la que en su eje, se ha montado una rueda dentada 15 que está unida por medio de una transmisión de cadena 14, a la rueda dentada 8 del eje distribuidos del depósito de grano, de forma que al



girar la rueda 16 al ponerse en movimiento el aparato, gira también el eje 4 y con el los rodillos 6 dejando paso al grano que va cayendo por las tuberías 13 hasta caer al terreno tras las rejas pequeñas 23 quedando debidamente enterradas por 90.- la acción de las rejas grandes 26 que vienen posteriormente.

Por la acción del embrague se puede conseguir que el aparato siembre o no siembre, a voluntad. Asimismo, pueden desmontarse las rejas que se considere necesario, para utilizar el aparato como simple arado de profundidad dejando únicamente la reja central, o bien sustituyendo las rejas en total por otras más adecuadas para la labor de gradeo en barbechos.

Al ser de pequeño tamaño y peso, permite una mayor longitud de gancho y con ello mejor y más remóvido de la tierra.

100.- Descrita suficientemente la naturaleza del invento y el modo de llevarlo a la práctica, se hace constar que las disposiciones anteriormente indicadas son susceptibles de modificaciones de detalle sin que por ello se altere la esencia del invento.

105.- N O T A.-

Los puntos de invención propia y nueva que se presentan para que sean objeto de esta Patente de Invención en España por veinte años, son los siguientes:

110.- 1.º.- Perfeccionamientos en máquinas agrícolas de usos múltiples que permiten arar y sembrar simultáneamente, caracterizados porque a fin de obtener varios surcos con la misma máquina, se ha previsto, unida a una pletina central, otras, formando cruz con ella, en cuyos extremos existen unos brazos



115.- curvos que están dotados de rejas, al tiempo que existe un tercer brazo central dotado asimismo de reja, siendo todas ellas de la misma especie.

120.- 2^a.- Perfeccionamientos, según punto 1^a, caracterizado por el hecho de que existen otras pletinas, formando un chasis rectangular con las anteriores descritas, en las que se han previsto brazos con rejas en sus extremos, estando situadas de forma que originan cuatro surcos paralelos más interiores que los originados por las rejas situadas en los extremos de la cruz citada.

130.- 3^a.- Perfeccionamientos, según puntos anteriores, caracterizados porque sobre el chasis rectangular, se ha montado un depósito de grano para sembrar, en el que su base inferior está dotada de dos tolvas prolongadas por tuberías que se dividen en dos, para terminar en la zona posterior de las cuatro rejas interiores, regulandose la salida de grano por medio de unos rodillos montados sobre un eje giratorio, que quedan ante las salidas de las tolvas, pudiéndose graduar por medio de ellos, la cantidad de grano o bien la capacidad de salida en función de su tamaño.

135.- 4^a.- Perfeccionamientos, según puntos precedentes, caracterizados por el hecho de que sobre el eje que sustenta los rodillos de regulación se ha montado una rueda dentada que está comunicada con una rueda sobre la que apoya el aparato, por medio de una transmisión por cadena, con lo que se consigue el giro del eje cuando el aparato está en movimiento.

140.- 5^a.- Perfeccionamientos, según puntos anteriores, caracterizados porque a fin de que el mecanismo de siembra pueda quedar inactivo cuando esta labor no sea necesaria,



se ha previsto un embrague con mando desde la conducción del aparato que independiza la rueda dentada del eje, dejando a 145.- éste sin movimiento cuando se desee.

6º.- Perfeccionamientos, según puntos precedentes, caracterizados porque debido a la posición relativa de las rejillas, las posteriores consiguen un perfecto volteo y removi- do de la tierra, facilitando la labor de siembra efectuada 150.- ante ellas, estando todos los elementos del aparato sujetos por método sencillo, que permite la supresión de aquellos elementos que no sean precisos para ciertas labores, y la adaptación para la que se desee.

7º.- "PERFECCIONAMIENTOS EN MAQUINAS AGRICOLAS DE USOS 155.- MULTIPLES", todo tal y conforme se describe en la presente memoria, la cual consta de 157 líneas y a título de ejemplo se representa en los adjuntos dibujos.

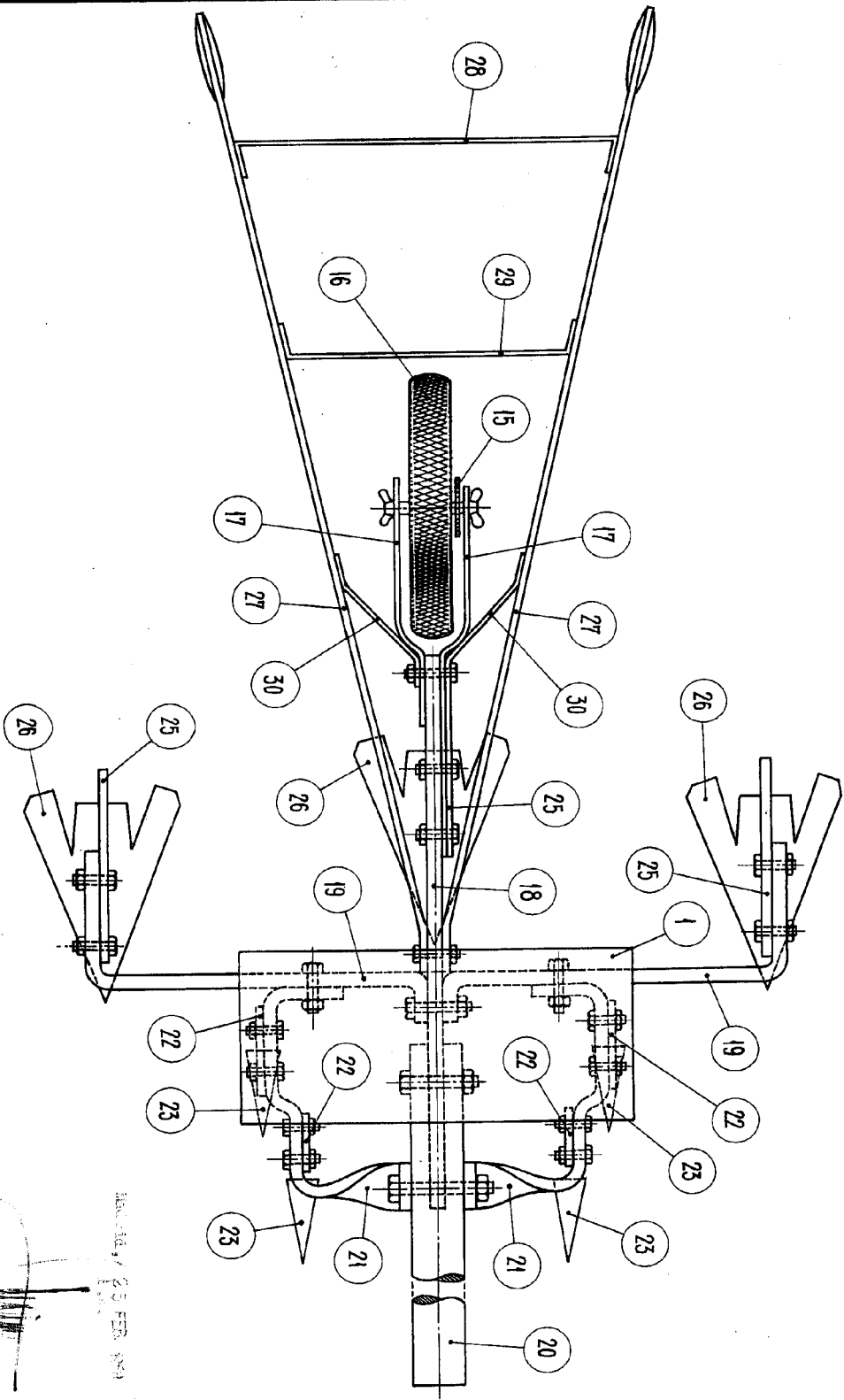
Madrid, 25 FEB. 1958

MANUEL ROBLEDANO GIL.

P. A.



Fig. 2ª

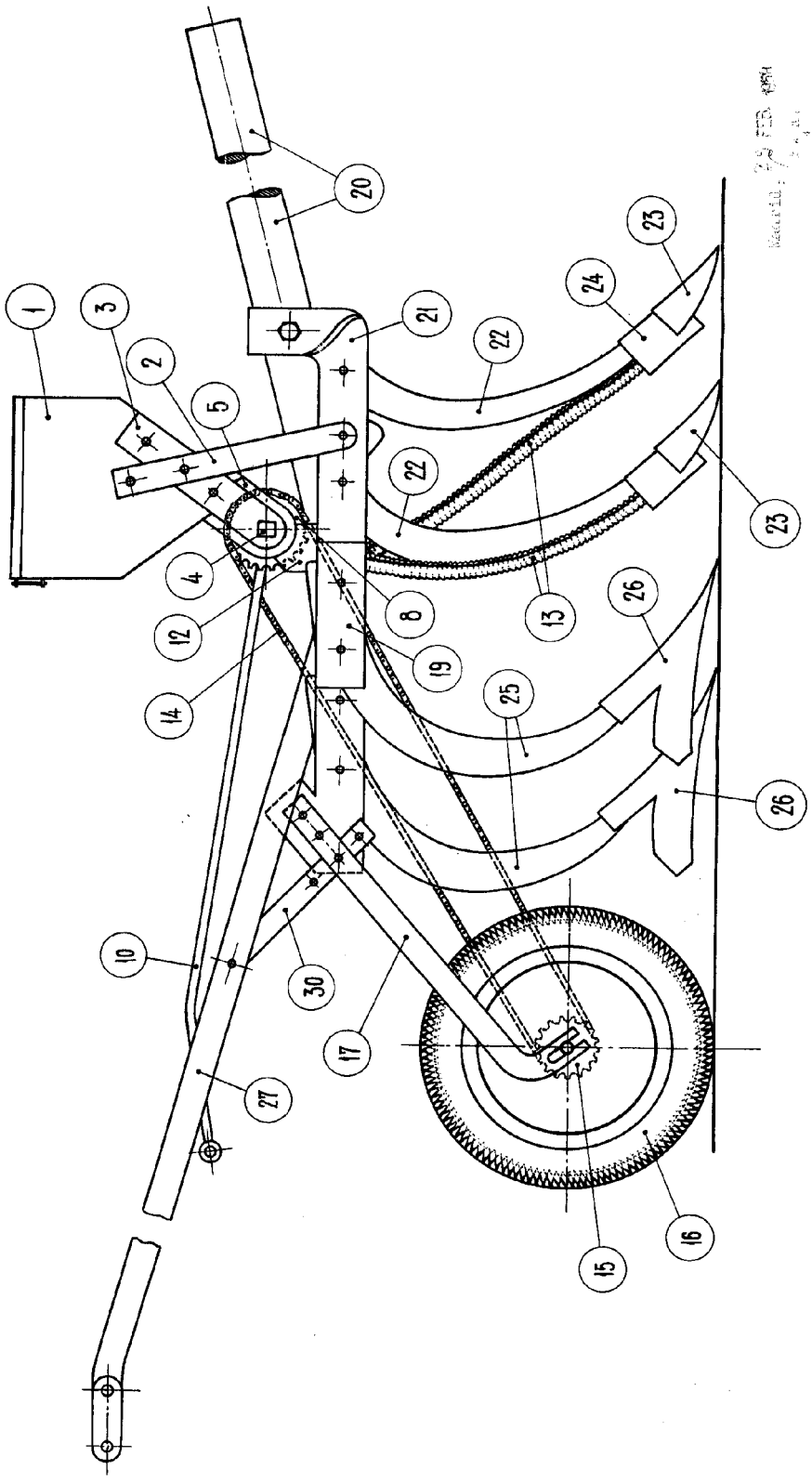


Escala variable.

MANUEL ROBLEDANO GIL
DISEÑADOR INDUSTRIAL



Fig. 1ª



Modelo: 29 FEB. 1934

Escala variable.

Fig. 3ª

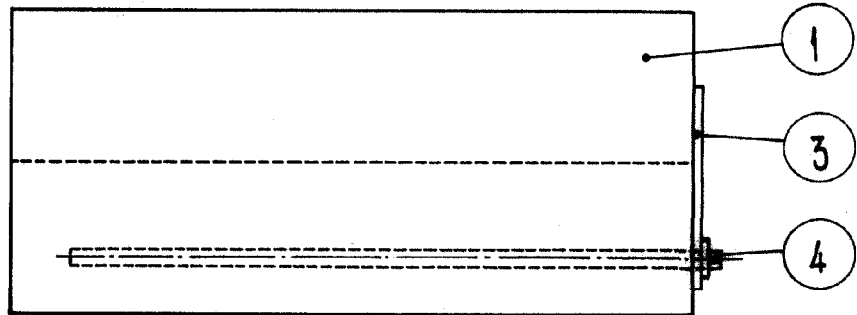
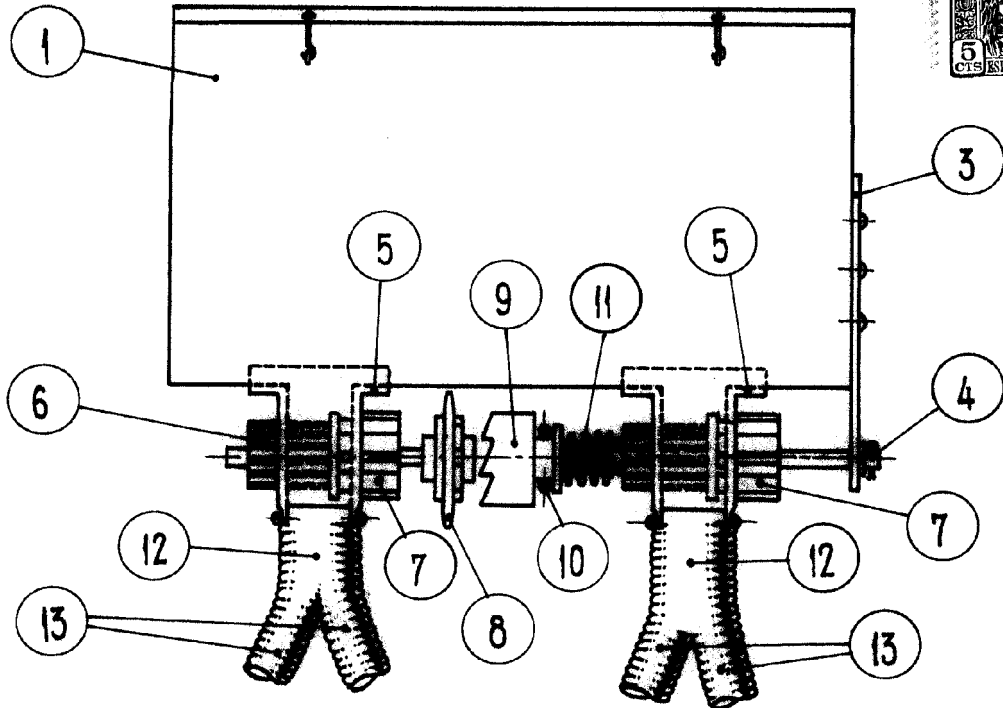
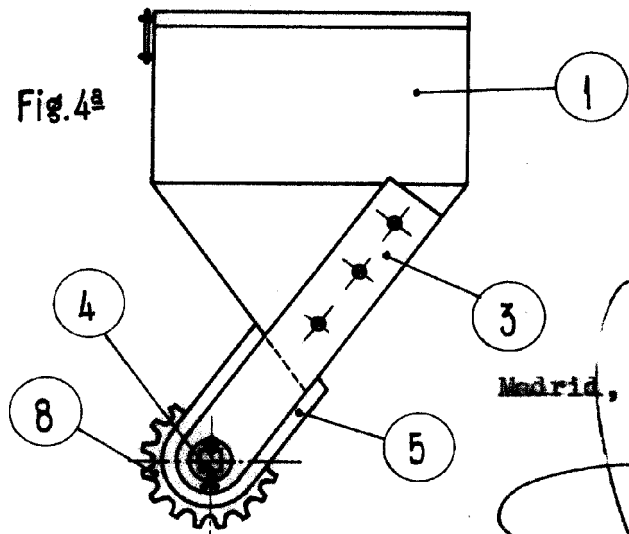


Fig. 4ª



Madrid, 5 FEB. 1958
P. A.

Escala variable.