



ESPAÑA

11	NUMERO	240149
21	FECHA DE PRESENTACION	5 DICIEMBRE 1978

MODELO DE UTILIDAD
240149

Concedido el Registro de acuerdo con los datos que figuran en la presente descripción y según el contenido de la Memoria adjunta.

30	PRIORIDAD		32	FECHA		33	PAIS	
----	-----------	--	----	-------	--	----	------	--

47	FECHA DE PUBLICACION		51	CLASIFICACION INTERNACIONAL	F21V
----	----------------------	--	----	-----------------------------	------

54 TITULO DE LA INVENCIÓN
"PORTALAMPARAS PARA TUBO FLUORESCENTE, PERFECCIONADO".

71 SOLICITANTE (S)
PRODUCTOS DE CONEXION Y EMPALME, S. A. (PROCESA).

DOMICILIO DEL SOLICITANTE
GRANOLLERS (PROV. DE BARCELONA), CALLE JORGE CAMP, N^{os}. 81-85.

72 INVENTOR (ES)

73 TITULAR (ES)

74 REPRESENTANTE
**D. JUAN B. RENTER RIDAURA
BARCELONA, CALLE CONSEJO DE CIENTO, N^o 347.**

El objeto de la presente solicitud de Modelo de Utilidad lo constituye un portalámparas para tubo fluorescente que ha sido perfeccionado en el sentido de estar dotado de un sistema de rótula de seguridad con doce posiciones decaladas a 30° cada una, lo que permite fijar el tubo en cualquier posición para orientarlo respecto a la pantalla incorporada al tubo.

La fijación del portalámparas a la luminaria se efectúa sin tornillos, por un sistema rápido constituido por un clip previsto en la base del portalámparas.

La parte anterior del portalámparas está fabricada en plástico duro y la posterior en policarbonato, para que resulte flexible para la formación del clip.

El portalámparas va equipado con una junta de estanqueidad que asegura la protección contra la entrada del polvo.

La introducción de los hilos por la parte delantera facilita la disposición del cableado, siendo la fijación del hilo completamente automática y de seguridad, sin necesidad de tornillos.

En los dibujos adjuntos, que constituyen parte integrante de la presente memoria descriptiva, se ha representado, a título de ejemplo ilustrativo, pero no limitativo, una realización práctica del nuevo portalámparas para tubo fluorescente.

Dichos dibujos muestran:

Fig. 1.- Vista frontal del portalámparas.

Fig. 2.- Vista lateral del portalámparas.

Fig. 3.- Sección vertical del portalámparas.

Fig. 4.- Vista en planta del portalámparas por su parte inferior.

Fig. 5.- Vista en perspectiva del despiece de las partes componentes del portalámparas.

Refiriéndonos concretamente a dichos dibujos, pasamos seguidamente a describir, con mayor detalle, las partes del portalámparas que han sido objeto de mejora.

35 La fijación de las patas del tubo al ser introducidas en el portalámparas queda asegurada por un sistema de rótula de seguridad constituida por una pieza circular -1-, que lleva una entalla diametral -2- para la introducción de las patas del tubo, presentando dicha rótula -1-, en su dorso, una corona de incisiones radiales -3-, que encajan sucesivamente con dos sa-
40 lientes diametralmente opuestos -4- previstos en la cara interna de la parte posterior del portalámparas, de la que sobresale un saliente tubular -5- sobre el que se halla montada la rótula -1-.

45 Las incisiones radiales -3- marcan doce posiciones decaladas a 30° cada una, con objeto de poder hacer girar el tubo y fijarlo en cualquier posición, para orientarlo respecto a la pantalla incorporada al tubo.

El portalámparas se fija a la luminaria, sin necesidad de tornillos, por medio de un clip -6-, previsto en la base del portalámparas, el cual presenta dos patas -7- -7'- que se in-
50 troducen en las correspondientes ramuras previstas al efecto en la plancha de la luminaria, teniendo las citadas patas la necesaria flexibilidad para permitir dicha introducción y recuperar luego su posición primitiva, que es ligeramente divergente.

55 Los muelles de contacto -8- del portalámparas forman una abrazadera circular -9- que circunda la rótula -1- y sus láminas se prolongan lateralmente estableciendo los muelles -10- que efectúan la conexión automática de los hilos, que penetran por la parte delantera, facilitando el cableado, realizándose la fi-
60 jación del hilo de manera segura y completamente automática sin

necesidad de tornillos.

65 El Modelo de Utilidad, por: "PORTALAMPARAS PARA TUBO FIJO-
RESCENTE, PERFECCIONADO", cuyo privilegio de explotación en Es-
paña se solicita por un período de 20 años, deberá recaer so-
bre las particularidades que se concretan en las siguientes,



REIVINDICACIONES

- 70 1ª.- "PORTALAMPARAS PARA TUBO FLUORESCENTE, PERFECCIONADO", caracterizado por el hecho de que se ha dispuesto, en el interior del portalámparas, una rótula de seguridad constituida por una pieza circular, que lleva una entalla diametral para la introducción de las patas del tubo, presentando dicha rótula, en su dorso, una corona de incisiones radiales, que encajan sucesivamente con dos salientes diametralmente opuestos, previstos en la cara interna de la parte posterior del portalámparas, de la que sobresale un saliente tubular, sobre el que se halla montada la rótula, cuyas incisiones radiales marcan doce posiciones decaladas a 30° cada una, con objeto de que, al hacer girar el tubo, se pueda fijar en cualquier posición, para orientarlo respecto a la pantalla incorporada al mismo.
- 75 2ª.- "PORTALAMPARAS PARA TUBO FLUORESCENTE, PERFECCIONADO", según la 1ª reivindicación, caracterizado por el hecho de que la base del portalámparas está dotada de un clip, formado por dos patas ligeramente divergentes, que por ser de un material flexible, se introducen en las correspondientes ramuras previstas al efecto, en la plancha de la luminaria, efectuándose la fijación del portalámparas de manera rápida y sin necesidad de tornillos.
- 80 3ª.- "PORTALAMPARAS PARA TUBO FLUORESCENTE, PERFECCIONADO", según las reivindicaciones 1ª y 2ª, caracterizado por el hecho de que los muelles de contacto del portalámparas forman una abrazadera que circunda la rótula y sus láminas se prolongan lateralmente estableciendo los muelles que efectúan la conexión automática de los hilos del cableado, que penetran por la parte delantera del portalámparas.
- 85 4ª.- "PORTALAMPARAS PARA TUBO FLUORESCENTE, PERFECCIONADO".- Tal
- 90
- 95

como se ha descrito y demostrado en los dibujos adjuntos.

Consta de seis hojas foliadas y mecanografiadas por una sola cara.

Barcelona a - 5 DIC. 1978

P.A. de Productos de Conexión y

Empalme, S.A. (PROCESA)

JUAN B. RENTER RIBAURA
P. P.

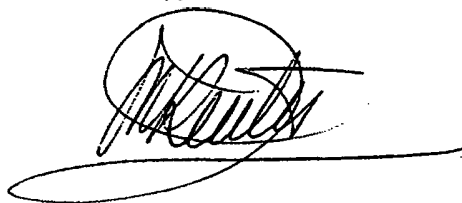
A handwritten signature in black ink, appearing to read 'Juan B. Renter Ribauro', is written over a circular stamp. The signature is stylized and includes a long horizontal flourish at the bottom.

Fig. 1

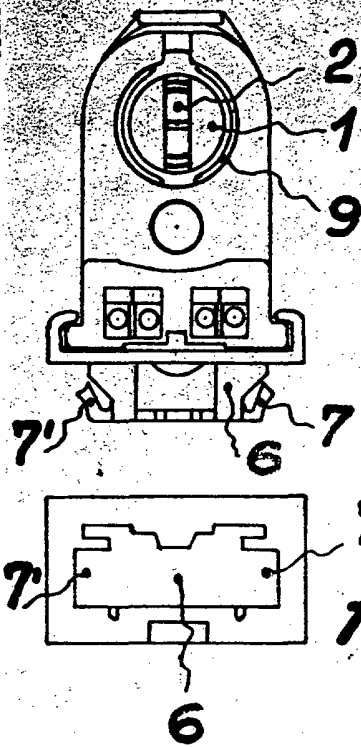


Fig. 2

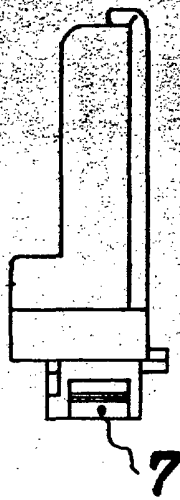


Fig. 3

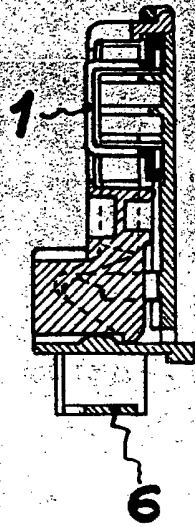


Fig. 4

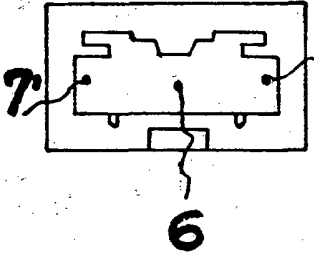
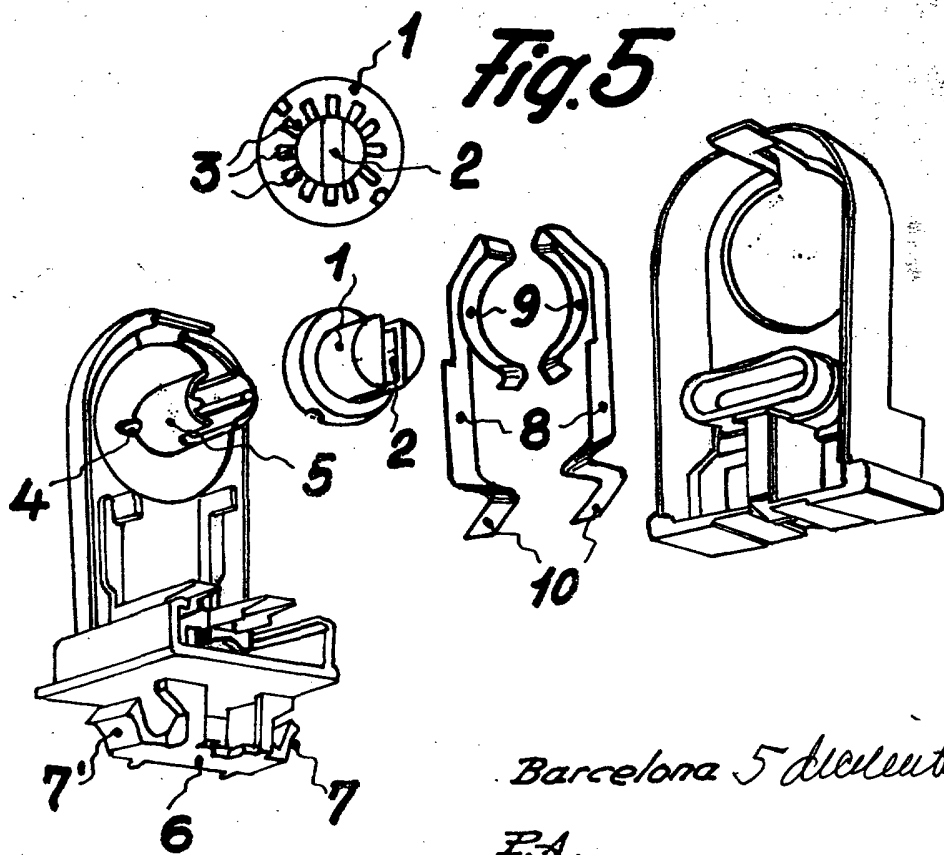


Fig. 5



Barcelona 5 diciembre 1978

P.A.

Juan B. Ferrer Ridaura

Escala variable