

MINISTERIO DE INDUSTRIA Y ENERGIA

Registro de la Propiedad Industrial



ESPAÑA

19 ES 11 21 22

NUMERO 240134 10 Y

FECHA DE PRESENTACION 14 Diciembre 1978

MODELO DE UTILIDAD

Cancelado el Registro de acuerdo con las normas que rigen en la práctica de esta oficina y según el artículo 16 de la Ley de Patentes.

30 PRIORIDADES:

31 NUMERO

32 FECHA

33 PAIS

47 FECHA DE PUBLICIDAD

81 CLASIFICACION INTERNACIONAL K06B

54 TITULO DE LA INVENCIÓN

"SOPORTE GRADUABLE PARA EJES DE TAMBORES DE PERSIANAS"

71 SOLICITANTE (S)

D. ANTONIO BALADA MIRALLES

DOMICILIO DEL SOLICITANTE

C/. San Luis, nº 177 - ALMAZORA (Castellón)

72 INVENTOR (ES)

D. ANTONIO BALADA MIRALLES

73 TITULAR (ES)

D. ANTONIO BALADA MIRALLES

74 REPRESENTANTE

D. JUAN LOPEZ SANCHEZ

EXPEDIENTE: MODELO DE UTILIDAD

Titular: D. ANTONIO BALADA MIRALLES

Nacionalidad: Española

Domicilio: C/ San Luis, 177 - ALMAZORA (Castellón)

Objeto: "SOPORTE GRADUABLE PARA EJES DE TAMBORES DE PERSIANAS"

Prioridad:

MEMORIA DESCRIPTIVA

5 En el cuerpo de la presente Memoria Descriptiva y con la ayuda del juego de Planos adjunto, van a quedar expuestas las circunstancias que concurren en un nuevo soporte graduable para ejes de tambores de persianas, en el que se dan cita las condiciones de utilidad y novedad, que exige el vigente Estatuto-Ley de -- Propiedad Industrial, para que se otorgue a su titular el privilegio de su exclusiva explotación industrial y comercial.

10

Este soporte es igualmente apto para su empleo en aquellos marcos de madera como en los marcos -

15 de aluminio, pudiéndose adaptar perfectamente a todas -
las exigencias que puedan surgir en una construcción, y
gozando de la enorme ventaja de que evita los cálculos,
propensos al error, en el enclavamiento de los sopor---
tes conocidos, que concluyen en garras que deben ser ---
ahincadas y prendidas bien en la pared, bien en las ca-
jas de los tambores, y que una vez situadas estas ga---
rras nos hallamos con que por un involuntario error, hay
que forzar la garra o el propio eje, con las deficien--
20 cias de funcionamiento que ello supone.

Para aclarar la descripción que sigue, hemos
considerado oportuno acompañar un juego de planos, en -
los que se muestran a título de ejemplo, las variantes
no del soporte, sino de la barra en que aquel se monta,
25 para poder dar satisfacción a todas las posibles varian
tes que pueden plantearse en la construcción.

La lámina 1ª de dibujos nos muestra una va--
riante en que la barra del soporte ofrece dos acodamien
tos, y es particularmente interesante para montar este
30 soporte en la parte interna de los testeros de las ca--
jas de madera, cuando éstas son las que se utilizan pa-
ra albergar al tambor, la lámina de dibujos nº 2, nos -
ofrece la variante en la que el soporte se monta directa
mente sobre el marco metálico o de aluminio; igualmente
35 sirve la versión de la lámina nº 3, en la que ^{la} pancha en
que se monta el soporte tiene un sólo acodamiento y se
monta sobre el marco encima de éste; por último, la lá-
mina nº 4, nos muestra al soporte en toda su plenitud y
40 a un despiece del mismo.

Refiriéndonos a las referidas láminas, vemos que en la figura 1ª se nos muestra la vista en planta de la plancha -1- que actúa de sostén del soporte del eje, con sus acodamientos -2- y -3-, que originan las placas -4- y -5-, con sus orificios para su fijación en la caja -6-, siendo precisas, lógicamente dos piezas que han de situarse encaradas. Con -7- designamos en este caso a la parte plana de la plancha -1-, provista de un orificio coliso -8-, de suficiente longitud y a lo largo del cual, como más adelante y en todos los ejemplos, se desliza la pletina transversal del soporte a la que designamos con -9-, con su entalla -10-, para asiento del eje del tambor de la persiana, que no representa en aras de una mayor claridad; en la lámina 2ª, la plancha -1'- sólo sufre un acodamiento -2'- que origina una placa -4'-, que provista de los orificios correspondientes, permite su fijación sobre el lateral -L- del marco metálico -10'- disponiendo la plancha -1'- del mismo orificio coliso -8'- para idéntico fin que en la variante precitada.

En la lámina 3ª, la plancha -1''-, con su único acodamiento -2''- y orificio coliso -8''-, ofrece la única placa -4''- que permite montar a través de sus pertinentes orificios, el soporte, sobre el marco metálico -10''-, en su travesero superior, y para los mismos fines que en casos anteriores.

En la lámina 4ª, y en la figura 5ª se muestra en alzado frontal al dispositivo o soporte total, siendo la figura 6ª una vista rebatida del soporte y en la

70

figura 4ª se muestran dos vistas, perfil y frontal de la pieza que hace de cruceta cursora.

75

80

85

90

La plancha metálica -1-, con sus posibles variantes en sus extremos para su fijación y su orificio coliso -8-, admite el montaje sobre sus laterales de la cruceta-cursora -11-, que ofrece en sus laterales mayores unas aletas rebatidas hacia atrás que señalamos con -12-, y que sirven de guía en sus desplazamientos de su be y baja sobre la plancha -1-, y otras dos pestañas -- -13- proyectadas al frente y que enmarcan por arriba y por abajo a una ventana pasante -14-, y cuyas pestañas -13-, sirven de guías para los desplazamientos en sentido horizontal de la regleta o pletina transversal -9-, que en un extremo ofrece la entalla -10- de asiento del eje del tambor de la persiana, y cuya regleta transversal dispone asimismo de otro orificio coliso -15-, que cruza perpendicularmente al orificio coliso -8- de la plancha -1-, de forma que permitan estos orificios coincidentes, fuere cual fuere la posición relativa de la plancha y de la regleta transversal, el paso de un tornillo -16- de apriete y fijación del soporte en la posición perfecta.

95

Es evidente que esta estructura evita enclaves de garras en la pared y el montaje de estos soportes graduables se hace en breves minutos y en menos tiempo aún las correcciones que hubiere que hacer de la regleta transversal sobre la plancha ya fijada, correcciones que pueden ser en altura y en proyección hacia el frente, hasta dar/la ^{con} posición correcta para verifi--

100

car el montaje del tambor de la persiana, y posterior--
mente el cubrimiento de éste, de acuerdo con la natura-
leza y características de su emplazamiento y de la cons-
trucción.

105

Suficientemente descrita la estructura y fun-
cionamiento de este soporte, sólo nos resta manifestar
que serán variables las circunstancias de materiales, -
tamaños, formas y proporciones, siempre y cuando ello -
no afecte a su esencialidad, que se resume en la siguien-
te

N O T A
= = = =

110

Los puntos que se reivindican en el presente
Modelo de Utilidad, son:

115

12.- Soporte graduable para ejes de tambores
de persianas, que se caracteriza por constar de una --
plancha de fijación, la cual se verificará en sus dos -
extremos o en uno sólo, con cuatro, dos o un acodamien-
to para originar las placas orificadas para los torni--
llos de fijación, y cuya plancha, dispuesta en sentido
vertical, ofrece un largo orificio coliso igualmente --
vertical y sobre sus bordes laterales de la plancha, --
puede deslizarse una pieza, cuyos laterales rebatidos -
hacia atrás actúan sobre aquellos laterales, como guías
de sus desplazamientos en altura, y cuya pieza o cruce-
ta ofrece una ventana pasante y en los bordes superior
e inferior de ésta, origina unas pestañas rebatidas en
posición enfrentada, para actuar de guías de despla--
mientos de una regleta perpendicular a la plancha, cuya
posición horizontal, hace que sus desplazamientos los -

120

125

130

haga en este sentido, disponiendo en un extremo de una entalla en su borde superior, reforzada, para asiento - del extremo del eje del tambor de la persiana, y cuya - regleta posee asimismo un orificio coliso en el mismo - sentido horizontal, siempre coincidente con el orificio coliso de la plancha, lo que permite el paso de un tornillo que solidariza a través de la ventana de la cruce ta a ambas piezas, y que fija la posición requerida de la regleta en el punto adecuado. Y

135

2ª.- "SOPORTE GRADUABLE PARA EJES DE TAMBORES DE PERSIANAS", de conformidad en un todo en lo esencial y fines industriales a lo descrito en la precedente Memoria Descriptiva, y gráficamente representado en las - figuras de los planos adjuntos para su mejor comprensión.

140

Esta Memoria consta de SEIS hojas, escritas o mecanografiadas por una sola cara y a doble espacio en 140 líneas.

Valencia, a 12 de Diciembre de 1978

Por autorización del interesado.

pb
Le Palle

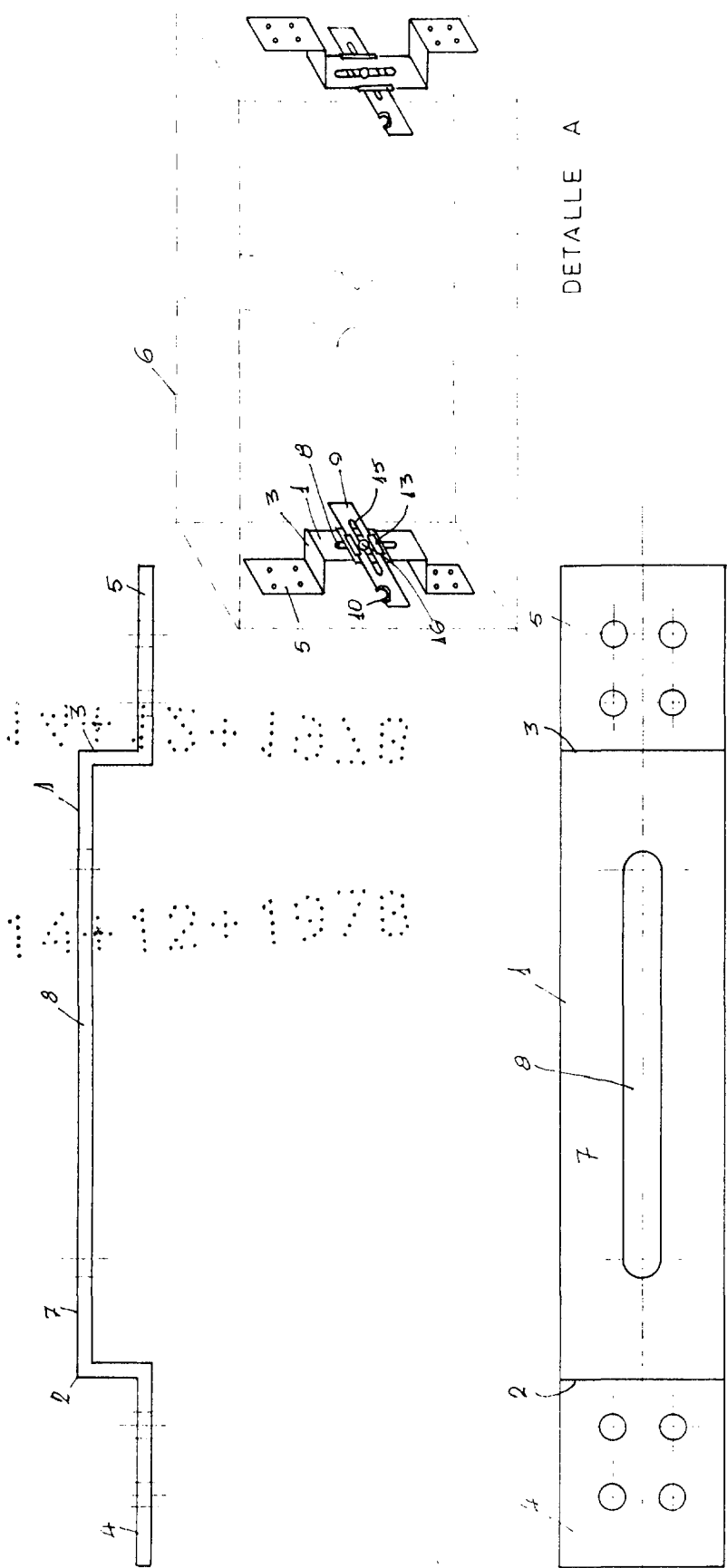
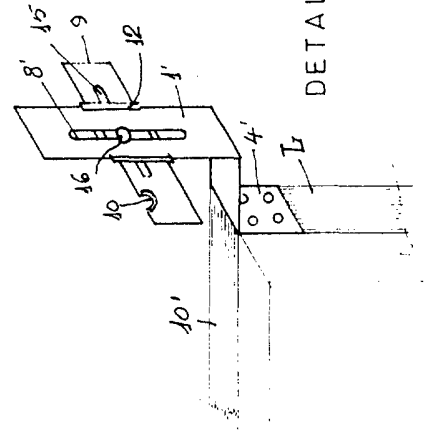
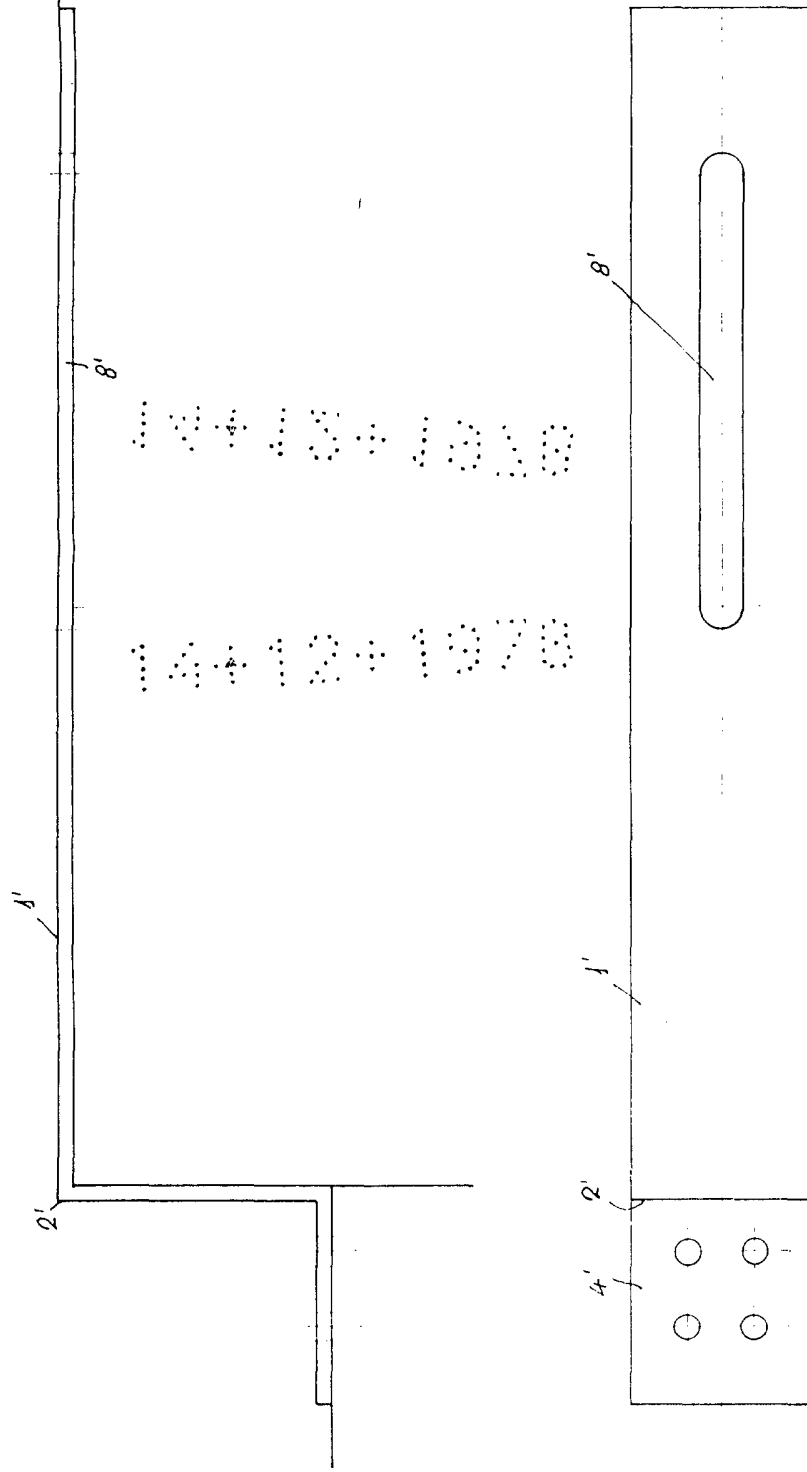


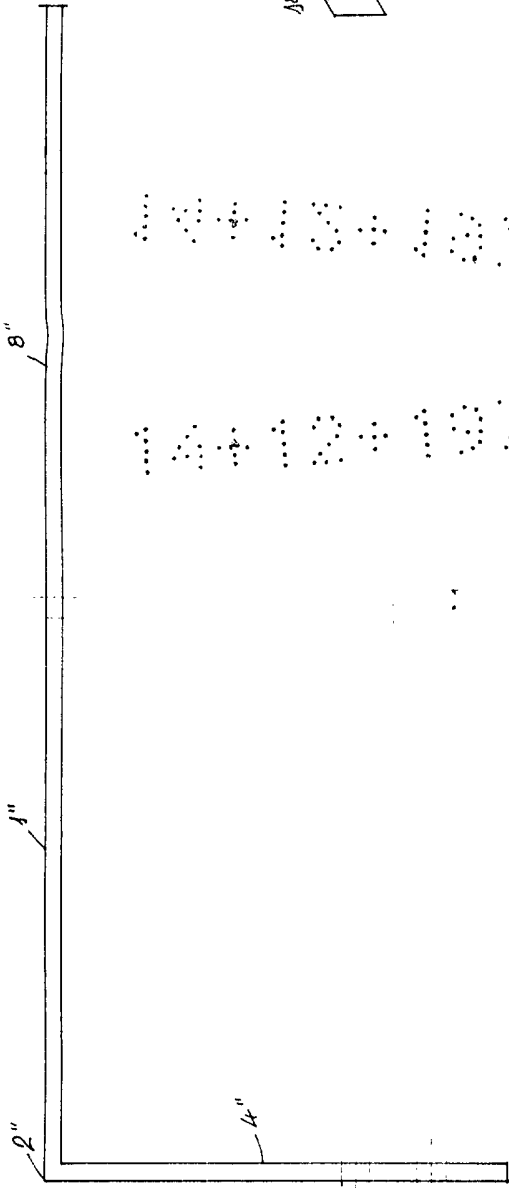
FIG 1

ESCALA VARIABLE
VALENCIA 2-10-1972
P.A. *M. Los Valle*

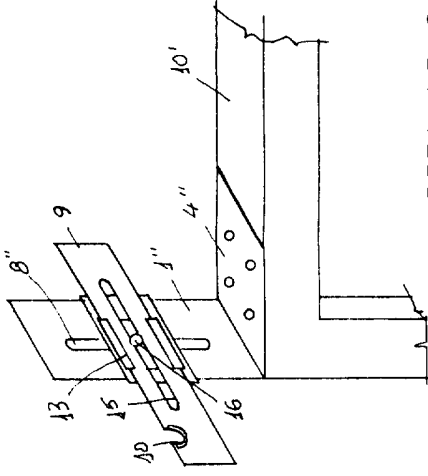


ESCALA VARIABLE
 VALENCIA DIC 1978

P.^a *Antonio Balada*



14 12 10 8
 14 12 10 8



DETALLE C

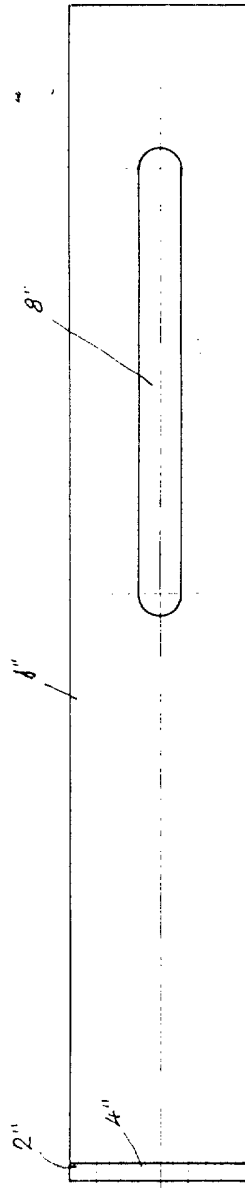


FIG 3

ESCALA: VARIABLE
 VALENCIA DIC 1978
 P. 2

Manuel Balada

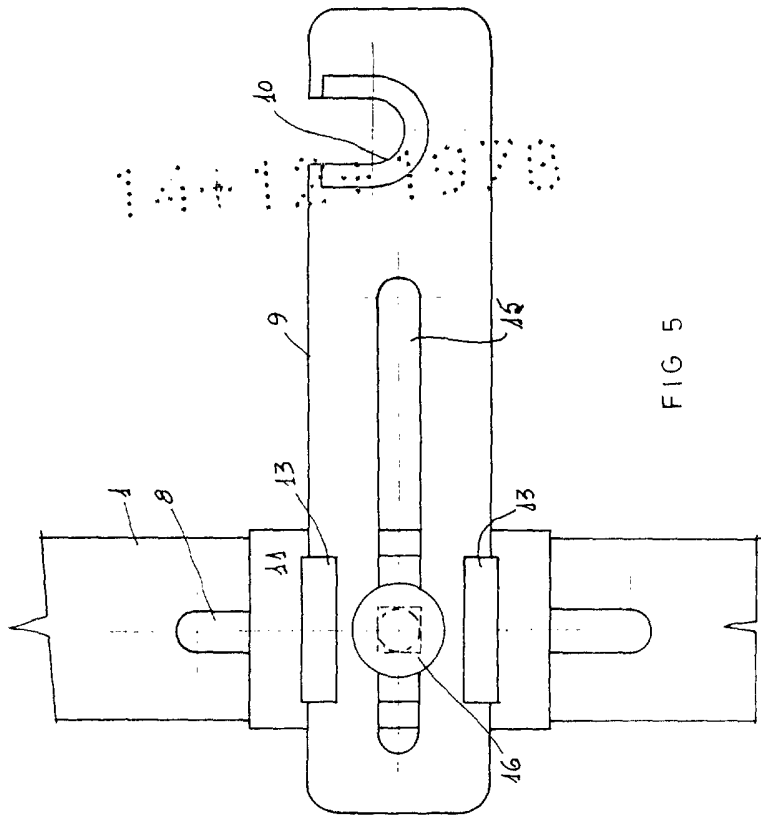


FIG 5

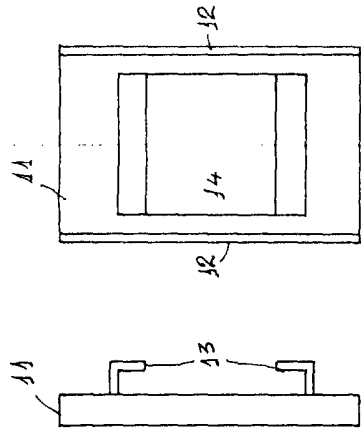


FIG 4

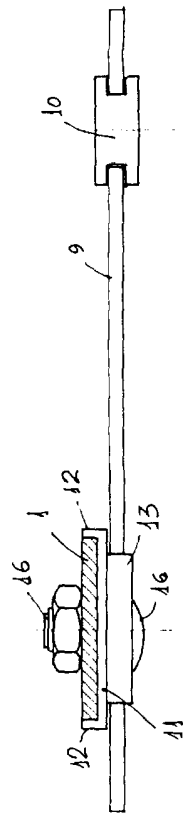


FIG 6

ESTUDIO VAN ARBE
AGENCIA DE BETA

Antonio Balada