



ESPAÑA

239577
CALUCADO
MODELO DE UTILIDAD

(10) ES	(11) 239577	(10) Y
(21)	239.577	
(22)	FECHA DE PRESENTACION	
	21 NOV. 1978	

(30) PRIORIDADES:	(32) FECHA	(33) PAIS
(31) NUMERO		

(47) FECHA DE PUBLICIDAD	(51) CLASIFICACION INTERNACIONAL
	B62D

(54) TITULO DE LA INVENCIÓN
"MECANISMO PERFECCIONADO DE ACCIONAMIENTO DE CIERRE SOBRE LAS GUIAS"

(71) SOLICITANTE (S)
D. MARIO GUTIERREZ FERNANDEZ

DOMICILIO DEL SOLICITANTE
Vara del Rey, 25-LOGROÑO

(72) INVENTOR (ES)

(73) TITULAR (ES)

(74) REPRESENTANTE
D. JOSE RAMON TRIGO PEREZ

=AMP=

1 La presente Memoria descriptiva tiene como fi
nalidad la declaración del objeto sobre el cual se sol
5 cita el Privilegio de explotación industrial y comer-
cial exclusiva en el territorio nacional, de un Modelo
de Utilidad, de acuerdo con las normas que sobre el par
6 ticular contiene el vigente Estatuto sobre Propiedad In-
dustrial. Este Modelo de Utilidad bajo título "MECANIS
7 MO PERFECCIONADO DE ACCIONAMIENTO DE CIERRE SOBRE LAS
8 GUIAS" viene a mejorar las técnicas conocidas, plasmán-
9 dolo en soluciones que aventajan las convencionales, --
10 tal y como enumeraremos a lo largo de esta Memoria.

11 El objeto de la invención consiste en un sen-
12 cillísimo mecanismo concebido con la finalidad de ac--
13 tuar un elemento a modo de barra, el cual conecta el --
14 extremo superior de dicha barra, a una horquilla situa-
15 da en la cara inferior-exterior del carril guía por el
que discurren los extremos de los arquillos que compor-
tan el todo del camión. La barra en cuestión está mon-
tada en el interior del pilar y guiada con los elemen--
16 tos convencionales consiguientes que facilitan sus des-
17 plazamientos hacia arriba o hacia abajo, de forma y ma-
18 nera que el extremo superior de la barra, en forma de -
19 gancho conecte con el hueco practicado por la horquilla
20 y consiga, bien fijar el pilar, bien soltar el mismo a
21 efectos de su abatimiento.

22 La disposición mecánica antedicha, ha sido ob
23 jeto de un registro de modelo de utilidad anterior, a -
24 favor del mismo solicitante, razón por la que por obvio,
25 no insistimos en mayores detalles explanatorios de dicha
26 disposición mecánica, sino que entramos de lleno en la
27 30

1 explicación y objeto del presente Modelo de Utilidad.

5 Como ya señalábamos al principio, la invención estriba en la creación de una disposición susceptible de actuar sobre el extremo inferior de la barra, con el fin de facilitar la conexión con las horquillas superiores, y en su caso desbaratar esta conexión.

10 Para ello, el extremo citado de la barra, se realiza en forma que presente una orificación transver-
sal, susceptible de ser atravesada por un eje. La rela-
ción mutua entre eje y orificación, permite que el cita-
do eje tenga libertad de movimientos en el sentido de po-
der girar en el interior de la orificación de la barra.
15 Los extremos del eje, se encuentran ocupados por dos pe-
queños salientes perpendiculares al eje antedicho, rema-
tados en sus extremos por prolongaciones cilíndricas que
se establecen paralelamente a la dirección del eje ante-
rior. Estas prolongaciones, se acomodan en las paredes
del pilar, asimismo con posibilidad de giro, con casqui-
llos ... etc., de modo que al girar, arrastran el eje an-
20 terior, al que obligan a girar sobre el teórico eje lon-
gitudinal constituido por dichas prolongaciones cilíndri-
cas. Este giro del eje que queda abrazado por el extre-
mo de la barra, obligaría a ésta a girar, pero al estar
obligada por unas guías, se realiza una traslación hacia
25 arriba o hacia abajo, de la citada barra.

Consecuentemente con ésta actuación vertical -
de la barra, el gancho que comporta establece contacto -
con horquillas, o se libera de dicho contacto.

30 Para una mejor comprensión de la idea de la in
vención, se acompaña una hoja de planos, en la que queda

1 representado lo siguiente, a saber:

La fig. 1ª es una vista esquemática lateral de un camión, en la que se advierten los pilares y su localización en relación con el carril-guía superior.

5 La Figura 2ª es una vista del mecanismo en una determinada posición.

La Figura 3ª, corresponde al posicionado en tre el carril-guía y la porción superior de la barra de fijación del pilar.

10 La Figura 4ª es un esquema del mecanismo de actuación de la barra.

La Figura 5ª finalmente, nos permite advertir otra posición del mecanismo, diferente a las de - las 2ª y 4ª antedichas.

15 Con referencia a estas figuras, diremos que cada pilar (1), se encuentra dispuesto en posición ver tical, entre el perfil (2) de la cama del camión y el carril-guía (3) superior. Dicho pilar, establece su posibilidad de giro sobre el perfil (2) de la cama, y precisa ser conectado en forma rápida y segura con el carril (3).

20 La sección hueca del pilar (1), ocultará en la posición de montado, la horquilla (4), situándose en su interior la barra (5), convenientemente guiada para efectuar sus desplazamientos verticales. El extremo superior (9) de la barra (5) está ejecutado en forma de gancho, con el fin de que pueda abrazar la - sección de la horquilla (4) en la posición vertical - del pilar (Fig. 1ª), además de deshacer dicho abrazo al elevar la barra (5).

1

El extremo inferior de la barra (5), abraza a través de una orificación, la zona central del eje (6), cuyos extremos son solidarios de piezas (8) dispuestas en un mismo eje, paralelo al (6) anterior. Dichas piezas (8), que son cilíndricas, se montan sobre las paredes del pilar (1), de forma que puedan girar sobre casquillos dispuestos entre ellas y dichas paredes. Una de dichas piezas cilíndricas (8) lleva practicado un entrante, susceptible de recibir el extremo de una llave o manubrio que posibilite el giro de las mismas.

5

10

Precisamente, dicho giro, motivará que el eje (6) adosado a las piezas (8) gire con él, y a la vez - arrastre en dicho movimiento al extremo inferior de la barra (5) relacionado con él mismo. Dado que la interrelación entre (5) y (6), les permite un juego mutuo, y que la barra (5) se encuentra convenientemente guiada en su recorrido, el teórico movimiento de giro del extremo de la barra (5), se convertirá en movimiento ascendente o descendente de la misma, según sea el sentido de giro aplicado por el exterior a (8).

15

20

En las figs., 2ª y 4ª, el eje (6), se encuentra en su posición mas elevada, y consecuentemente el gancho (9) y la horquilla (4) se encontrarán desconectados, pudiendo realizarse sin problema alguno el abatimiento del pilar. Sin embargo, en la posición opuesta, de equilibrio por gravedad, el eje (6) al ocupar la posición mas baja, motivará el posicionamiento del gancho (9) y horquilla (4), según lo descrito en la fig. 3ª, en la que el pilar se encuentra dispuesto en posición fija.

25

30

1

Conviene resaltar, una vez descritas la naturaleza y ventajas de este invento, el carácter no limitativo del mismo, por cuanto los cambios en la forma, materia o dimensiones de sus partes constitutivas, no alterarán en modo alguno su esencialidad, en tanto no supongan una sustancial variación en el conjunto.

5

10

Asimismo, el solicitante adhiriéndose a los Convenios Internacionales sobre Propiedad Industrial, hace constar su derecho a la extensión de esta solicitud a los países extranjeros, reivindicando la prioridad de la misma.

N O T A

15

Los puntos de invención, nuevos en España, que se presentan para que sean objeto de Modelo de Utilidad, deberán recaer sobre "MECANISMO PERFECCIONADO DE ACCIONAMIENTO DE CIERRE SOBRE LAS GUIAS", de acuerdo con las siguientes:

20

-
-
-
-
-
-
-
-
-
-

25

30

REIVINDICACIONES


1
5
10
15
1#.- "MECANISMO PERFECCIONADO DE ACCIONAMIENTO DE CIERRE SOBRE LAS GUIAS", caracterizado porque la barra de conexionado entre el pilar y la horquilla de las guias superiores, presenta su extremo inferior abrazado a un eje interno, merced a la correspondiente orificaci3n de dicho extremo, cuyo eje presenta la particularidad de estar rematado por dos porciones cilindricas paralelas a 3l mismo y a diferente altura, longitudinalmente coincidentes, conectadas al eje central por dos ap3ndices y apoyadas en el cuerpo del pilar, de cuyas porciones, al menos una presenta un entrante o vaciado frontal ciego por el que se faculta el giro de dichas porciones y el del eje que comparten, logrando la subida y bajada de la barra solidaria del citado eje.

2#.- "MECANISMO PERFECCIONADO DE ACCIONAMIENTO DE CIERRE SOBRE LAS GUIAS".

20
Todo tal y como queda descrito en la presente Memoria, que consta de siete hojas mecanografiadas por una sola cara, acompa1ada de los dibujos correspondientes.

Madrid,

6 DIC. 1978

25


30

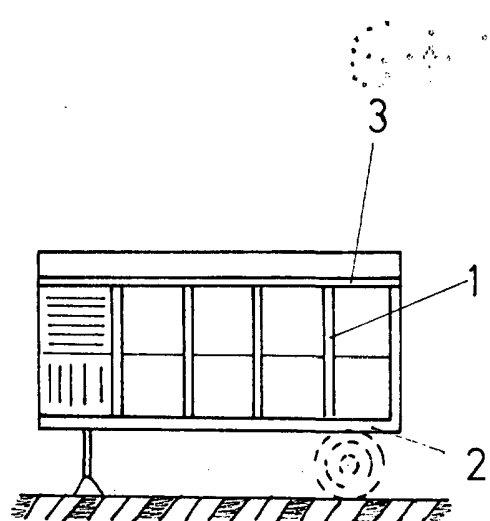


FIG: 1

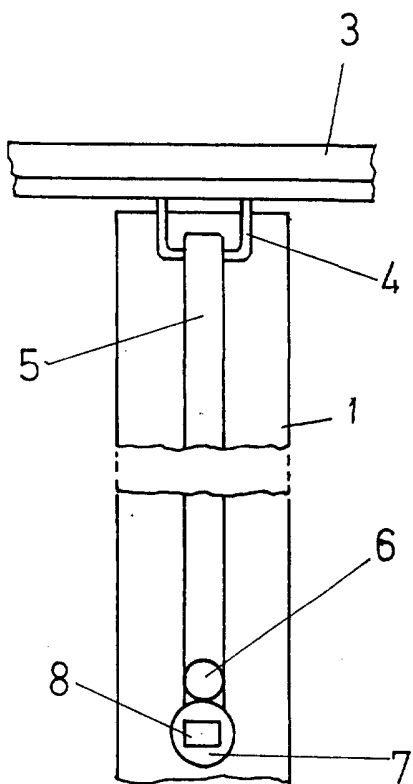


FIG: 2

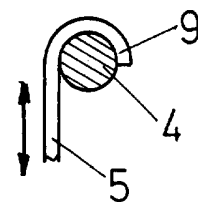


FIG: 3

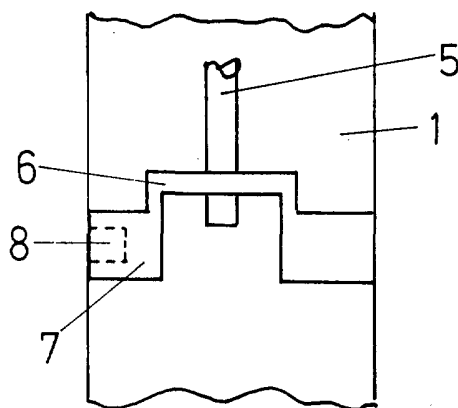


FIG: 4

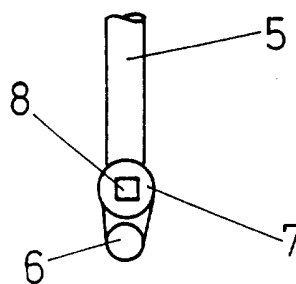


FIG: 5

6 DIC. 1978.