

AÑO 1.957

Expediente núm.



239088

REGISTRO DE LA PROPIEDAD INDUSTRIAL

PATENTE DE INVENCIÓN

MEMORIA DESCRIPTIVA

que se acompaña a la solicitud de

una **PATENTE DE** INVENCIÓN por 20 años, en España

a favor de

DON ROSENDO GAMACHO GOMEZ, de nacionalidad

española domiciliado en CIUDAD PIAR, Estado Bolívar (Venezuela)

calle de núm.

por:

"MOTORES TETRAMOLECULARES"

Nº 4748

Agente Sr. Ungria



42010

239088

MEMORIA DESCRIPTIVA

que se acompaña a

la solicitud de

una PATENTE de INVENCION por VEINTE AÑOS en ESPAÑA, a favor de
DON ROSENDO CAMACHO GOMEZ, de nacionalidad española, domicilia
do en CIUDAD PIAR, Estado Bolivar (Venezuela),

p o r

"MOTORES TERMOMOLECULARES"

INVENTOR: El Sr. solicitante, de nacionalidad española.

—ooOoo—

239088



La presente invención se refiere a motores termomoleculares y por sus especiales características están llamados a tener una gran aceptación en el mercado,

5.- Los motores por los cuales se solicita el presente privilegio de Propiedad Industrial, están basados, como su nombre indica, en las propiedades que presentan diversidad de compuestos del Carbono y del Silicio y tienen la ventaja de poder trabajar con cualquier clase de energía térmica, así como rayos solares o cualquier agente que establezca cambio de temperatura o también electricidad.

10.- Dichos compuestos tienen la propiedad de aumentar su tensión molecular en razón directamente proporcional a la cantidad de calor que reciba e inversamente a la sustracción del mismo y en sus grados extremos de su solidificación y fusión.

15.- Como demostración práctica del fundamento en el que se apoya la invención que estamos describiendo, puede procederse del modo siguiente:

20.- Tomemos una tira de estos cuerpos y atémoslos por un extremo a un dinamómetro, y por el otro a un punto fijo, después de haberlo hecho estirar en un 30% inferior a su rotura (Fig. 1). Si ahora aplicamos calor a la tira podemos observar cómo el dinamómetro acusa una mayor fuerza a la indicada antes de aplicar el calor y así al enfriarse vuelve a su punto inicial. Por consiguiente, si aplicamos y retiramos calor repetidamente, el dinamómetro irá acusando mayores y menores fuerzas. Las fuerzas así obtenidas son fuerzas de poca ampliación, ya que al aumentar la fuerza molecular aumenta también la resistencia del dinamómetro y el desequilibrio es neutralizado a muy poca trayectoria, por lo que para obtener fuerzas de mayor amplitud es necesario disponer de un aparato capaz de ir bajando gradualmente la tensión entre el dinamómetro y el cuerpo a experimentarse. Esto se consigue en el siguiente dispositivo que muestra la figura 2.

30.- Tomemos una tira de los antedichos compuestos, la cual hacemos pasar por los puntos A.B.C. alargada a un 40% inferior a su grado de rotura, donde te-

239088



nemos que D. es girable en su vértice con E. en el sentido de las flechas - tomando las posiciones Bl.B2 (Fig. 2A). Elevemos ahora gradualmente la rama D. (Fig. 2B) hasta un punto máximo, pero inferior al que la fuerza de atracción de las cuerdas F.G. no hagan caer por sí solas hacia los puntos A. o C.

5.- con lo que nos queda que la rama D. puede girar con toda facilidad hacia los puntos Bl. y B2., por haberse establecido proporciones entre ángulos y fuerzas de atracción. Es decir, que si desplazamos D. hacia un lado disminuye su fuerza elástica en este primer lado al mismo tiempo que lo aumenta en el --

10.- otro; pero como tenemos también que en este primer lado al tiempo de ir perdiendo fuerza por el desplazamiento de D. va cerrando su ángulo, y como el ángulo cuanto más cerrado en este caso ejerce más fuerza, podemos ver que la pérdida de fuerza en contracción es compensada con el aumento de fuerza en el cierre del ángulo, y como en el lado opuesto se establecen las mismas proporciones, pero en sentido contrario, o sea, que al desplazar D. aumentan --

15.- las fuerzas elásticas, pero éstas están compensadas con la mayor apertura de los ángulos y la rama D. gira libremente.

Ya una vez disponiendo el dispositivo (Fig. 2B) en la que la rama D. puede girar con toda facilidad, tenemos que si aplicamos cualquier clase de energía térmica a una de las partes flexibles F. G. D se inclina hacia la rama recibe el calor, más si la retiramos de ésta y la aplicamos a la opuesta, -- vuelve a girar para inclinarse a esta última y así sucesivamente, girando -- cuanto más rápido hagamos los cambios de temperatura de una parte a la otra.

20.- Con lo que, si les aplicamos un dispositivo para hacer los cambios de temperatura, habremos construido un motor de vaivén de movimiento constante (no se pueden dar ángulos ni medidas exactas, ya que éstas son siempre proporcionales al grado de elasticidad de la materia a ensayarse).

25.- La fig. 3, muestra un esquema con medidas para el compuesto $C_5 H_8$, si bien es preciso hacer constar que este compuesto se cita sólo a modo de ejemplo no limitativo, y puede ser reemplazado por cualquier material apropiado.

30.- El motor que se representa para demostraciones prácticas, funciona basado

2390881201



en los antedichos principios variando únicamente su sistema de montaje y adaptación. Este consta de dos circunferencias con dos ejes centrales terminados en sus extremos, uno de ellos, por un cardan (Fig. 4), los cuales colocaremos como indica la fig. 4A. Una vez éstas colocadas, le atamos cuerdas

- 5.- de una a otra, alargadas a un 30% inferior a su rotura, como indica la Fig. 4B, con lo que tenemos que las circunferencias pueden girar con toda facilidad a distintos planos convergentes y divergentes pasando por sus paralelos, ya que en esta forma la atracción de las tiras al pasar las circunferencias a distintos planos, está neutralizada por la mayor o menor apertura de los
- 10.- ángulos en los ejes, estableciéndose las mismas proporciones ya especificadas en la anterior demostración (de mayor o menor ángulo).

Si a este aparato así construido de la Fig. B4 le aproximamos calor a una parte cualquiera de su superficie curva, hace que las circunferencias converjan en esta misma parte y diverjan en la opuesta, por lo que si vamos corriendo la fuente de calor por toda la superficie curva, las circunferencias

- 15.- van quedando convergidas según vayamos desplazando la fuente de calor, y divergidas en el lado opuesto. Tomemos ahora este aparato y coloquemos en la Fig. 5, donde ambos cojinetes están inclinados en $22,50^\circ$ de inclinación, con lo que tenemos que al colocar la Fig. 4B en la Fig. 5 ésta toma la posición de la Fig. 5A. Luego si aplicamos calor en la parte inferior del cilindro de la Fig. 5A la tensión de las tiras es superior a la de su lado opuesto y por consiguiente, y dado el plano inclinado de las circunferencias, éstas giran a colocarse en la parte superior, donde por mediación de un ventilador (Fig. 5B) son enfriadas y vuelven a su posición normal. Al volver éstas a su tensión normal, las que estaban en la parte superior bajan a la inferior donde son calentadas y cuya mayor tensión les vuelven a la parte superior y así sucesivamente, estableciéndose un movimiento de rotación permanente y tanto más rápido cuanto mayor sea la diferencia entre calentador y refrigerador.

- 30.- El motor descrito debe considerarse como un ejemplo no limitativo y no -



239088

sujeto, por consiguiente, a medidas determinadas. Igualmente es preciso hacer constar que estos motores funcionan partiendo de cualquier producto capaz de producir energía térmica, tal como gasolina, carbón, vapor de agua, etc.

5.- El motor que se ha citado anteriormente está construido por un compuesto de carbón ($C_5 H_8$).

Para motores de rayos solares o temperaturas más bajas al medio ambiente, se prestan muy bien los compuestos del C. Mientras que para motores de combustión directa es necesario emplear los compuestos del Silicio por éstos resistir un mayor grado de temperatura.

10.- También estos motores trabajan con corrientes eléctricas; para ello basta con hacer conductores los compuestos de propiedades coherentes por mediación de agregar sustancias conductoras y de índice de resistencia, con lo que una vez siendo estos cuerpos conductores basta con colocar escobillas sobre ambas circunferencias y con lo cual al ser las cuerdas conductoras y tener resistencia eléctrica se establece el calentamiento necesario de funcionamiento.

15.- Hecha la descripción que antecede hemos de añadir que los detalles de realización de la idea expuesta, pueden variar, sin que por ello cambie la esencia de la invención que es la que se desprende de los párrafos precedentes y la que se reivindica en la siguiente

20.-

N O T A

En resumen: la Patente de Invención cuyo registro se solicita, recaerá sobre las reivindicaciones siguientes:

1.- Motores termomoleculares, caracterizados porque están constituidos por una serie de elementos estirados sin llegar a su punto de rotura, a los cuales se aplican una fuente de calor, consiguiéndose en los puntos de contacto más directo, una diferencia de tensión que produce un movimiento en el dispositivo, al volver los elementos estirados a su tensión normal, ya que los que estaban en la parte superior bajan a la inferior, donde vuelven a ser ca-



239088

lentados proporcionándoles nuevamente una tensión mayor que les vuelve a la parte superior, y así sucesivamente, estableciéndose un movimiento de rotación permanente, tanto más rápido cuanto mayor sea la diferencia entre calentador y refrigerador.

5.- 2a.- Se reivindica, por último, como objeto sobre el que ha de recaer la Patente de Invención cuyo registro se solicita: "MOTORES TERMOMOLECULARES".

Todo conforme queda descrito en la presente memoria que consta de seis páginas escritas a máquina por una sola cara, y dibujos adjuntos.

Madrid, 12 diciembre 1957.

ALFONSO UNGRIA

239088

Fig. 1

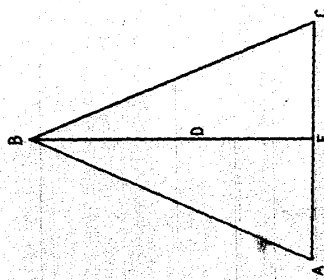
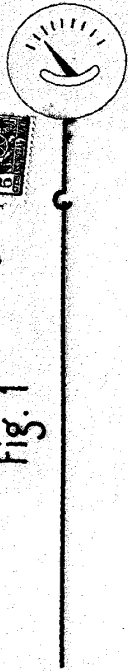


Fig. 2

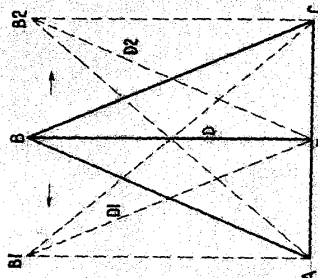


Fig. 2A

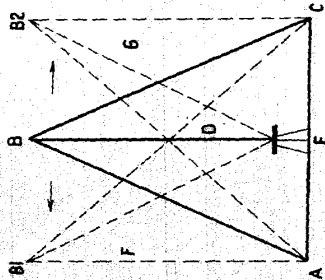


Fig. 2B

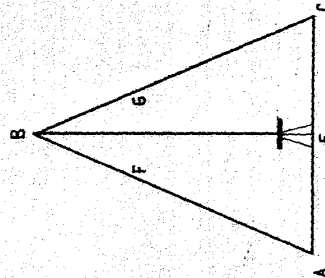


Fig. 3.



Fig. 4



Fig. 4A

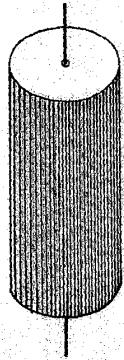


Fig. 4B

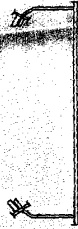


Fig. 5



Fig. 5A

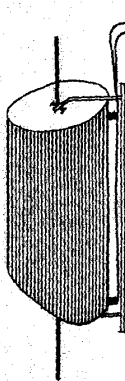
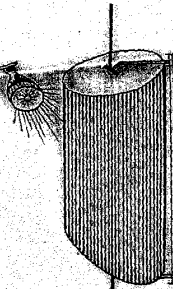


Fig. 6

ESCALA VARIABLE
 MADRID, 12 DE DICIEMBRE DE 1927
 MAPA Y FIGURA