

MINISTERIO DE INDUSTRIA Y ENERGIA

Registro de la Propiedad Industrial



ESPAÑA

19 ES	11	NUMERO	20 Y
	21	238525	
	22	FECHA DE PRESENTACION	
		4-10-78	

20 FEB. 1979

MODELO DE UTILIDAD

Se concede el Registro de acuerdo con los datos que figuran en la presente descripción y según el contenido de la Memoria adjunta.

30 PRIORIDADES:	32 FECHA	33 PAIS
31 NUMERO		

47 FECHA DE PUBLICIDAD	51 CLASIFICACION INTERNACIONAL
	B27F

54 TITULO DE LA INVENCIÓN

"UNA ENCOLADORA MANUAL DE DOBLE APLICACION, CON BASE DE APOYO".

71 SOLICITANTE (S)

Virutex, S. A.

DOMICILIO DEL SOLICITANTE

Barcelona, Pasaje Badal, nº. 9

72 INVENTOR (ES)

73 TITULAR (ES)

Virutex, S. A.

74 REPRESENTANTE

D. Fernando Peraire del Molino

M O D E L O D E U T I L I D A D

por "UNA ENCOLADORA MANUAL DE DOBLE APLICACION, CON
BASE DE APOYO", a favor de la firma VIRUTEX, S.A.,
de nacionalidad española, residente en Barcelona,
Pasaje Badal, nº 9. - - - - -

M E M O R I A D E S C R I P T I V A

El presente modelo de utilidad hace referencia
a una encoladora manual para uso de ebanistas, car-
pinteros y similares, la cual por su diseño especial
permite sea utilizada en una doble aplicación con-
creta, y que, además va provista de base de apoyo.

5

Los trabajos de ebanistería y similares requieren
efectuar numerosas operaciones de encolado, para lo
que debe extenderse una delgada capa de cola. Esta
aplicación se efectúa tanto en listones, de bordes
relativamente estrechos, como en superficies de ta-
bлерos, de mayores dimensiones.

10

La aplicación de la cola mediante un utensilio ma-

mual pero práctico será de gran ventaja en los trabajos antes indicados, ya que facilitará el trabajo del operario y permitirá extender la cola con mayor rapidez y uniformidad, con el consiguiente ahorro.

5 Todo ello se obtiene sobradamente con la encoladora manual de doble aplicación objeto del presente modelo de utilidad, la cual permite, en primer lugar, el encolado de listones, deslizándolos simplemente sobre el rodillo encolador superior, permaneciendo el aparato apoyado firmemente sobre su base.

10

En segundo lugar, y tomándola por su empuñadura alzándola y separándola de su base, la encoladora podrá ser utilizada para trabajar sobre superficies planas, merced al rodillo encolador inferior que posee, efectuando las operaciones de encolado y extendido tal como se desee.

15

En la lámina adjunta y a modo de ejemplo no limitativo, se ha dibujado una representación gráfica ideal de la encoladora objeto del presente modelo de utilidad.

20

En dicha lámina, la Fig. 1 dibuja una vista lateral seccionada del aparato, mostrando en especial la parte superior del mismo, depósito de cola y rodillo superior encolador.

25

La Fig. 2, es una vista lateral parcialmente seccionada del aparato, mostrando el mecanismo del rodillo inferior de encolado así como la base de apoyo.

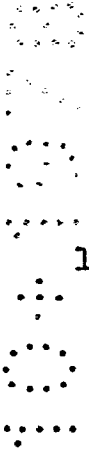
30

La Fig. 3, dibuja un detalle de la parte posterior de la encoladora, en el que puede apreciarse la

disposición del mecanismo accionador del rodillo inferior, detalle que queda complementado por la Fig. 4, en la que se dibuja esquemáticamente una vista de costado de la zona de apoyo del rodillo.

5 Siguiendo los diseños, se observa la encoladora constituida por un cuerpo a modo de cubeta -5-, provista de una tapa -6-, rebatible sobre bisagras -7- y en cuyo interior se depositará la cola.

10 En la parte interior superior de la cubeta queda dispuesto un rodillo encolador -8-, cuyo eje -9-, se apoya sobre los soportes laterales -10-, sobresaliendo su arista superior por encima del borde de la cubeta, de forma que pueda deslizarse sobre él un listón que quedará impregnado de la cola mojada en la cubeta.



15

Una rasqueta -12-, evitará que el rodillo eleve excesiva cantidad de cola.

20

El fondo de la cubeta queda cerrado por un rodillo -13-, cuya arista inferior sobresale por la abertura longitudinal -14-. El eje -15-, del citado rodillo, queda apoyado sobre los soportes laterales -20-, siendo susceptible de elevarse si es empujado por el rodillo encolador inferior -17-. Al alzarse, el rodillo de cierre -13-, deja entreabierta la abertura -14-, permitiendo la salida de la cola sobre el rodillo encolador -17-.

25

Este rodillo -17-, es de considerable diámetro para dar mayor rendimiento al trabajo y está apoyado por los extremos de su eje -18-, en el orificio -19-, de los soportes laterales exteriores -20-.

30

Este orificio está corrido en sentido vertical de forma que el rodillo -17-, pueda adoptar dos posiciones, a saber, una primera posición inferior de reposo, o bien una segunda posición superior cuando se
5 apoya el citado rodillo sobre la superficie a encolar, momento en que empujará hacia arriba al rodillo de cierre dejando paso a la cola que impregnará el rodillo encolador -17-, permitiendo el encolado de la superficie que se precisa.

10 Sin embargo, una vez encolada dicha superficie, será preciso extender la cola, de forma que se obtenga una capa muy uniforme. Esta operación se efectúa con el propio rodillo encolador inferior -17-, pero sin que éste reciba nueva aportación de cola,
15 para lo que no debe apoyarse contra el rodillo de cierre -13-. Ello se logra mediante el mecanismo de palanca situado en la parte posterior de la encoladora cuyo balancín -21-, se apoyará sobre la cabeza del pivote vertical -22- y éste a su vez sobre el
20 extremo del eje -18-, del rodillo encolador -17-, manteniéndolo fijo en su posición inferior de reposo y pudiendo deslizarse sobre la superficie en cuestión sin temor de que actúe sobre el rodillo de cierre -13-.

25 El balancín -21-, bascula sobre su eje de fijación -23-, roscado sobre el lateral de la cubeta, estando unido con el otro balancín simétrico por un pasador transversal -24-, provisto de un gatillo de accionamiento -25-, situado en la parte media del
30 pasador. Oprimiendo el gatillo -25- hacia arriba,

se mantendrán los balancines -21-, contra los pivotes -22- y al rodillo encolador -17-, en su posición inferior.

5 Cuando el gatillo -25- no sea oprimido, el balancín quedará libre, hasta tocar su cola sobre el costado del soporte -20-.

10 El conjunto queda perfectamente apoyado sobre la base -26-, en forma de cubeta cuadrangular, merced a que los soportes -20-, encajarán perfectamente en sendas entallas -27-, que posee la cubeta en sus dos costados.

15 Esta cubeta queda parcialmente cerrada por su parte superior, dejando suficiente apertura -28-, para la adecuada disposición del rodillo encolador -17-. En su parte posterior posee una amplia pestaña vertical -29-, sobre la que se apoya el tetón -30-, del mango de sujeción -31-, de la encoladora, encajando en una entalla ovalada -32-, que se prolonga hacia abajo hasta una zona circular -33-, por
20 donde queda ubicado el extremo del gatillo -25-.

25 Descrito suficientemente el objeto de la invención, es de hacer notar que al ser llevado a la práctica podrán variar las formas, dimensiones, proporción y disposición de los distintos elementos, así como los materiales utilizados, sin que por ello se altere, ni modifique, su esencialidad.

R E I V I N D I C A C I O N E S

5 1ª.- Una encoladora manual de doble aplicación, con base de apoyo, caracterizada por estar constituida por un cuerpo cubeta, provisto de tapa rebatible, en cuyo interior se depositará la cola, disponiendo en su zona superior de un rodillo, cuyo eje se apoya en sus extremos sobre apoyos adecuados, de forma que su arista superior sobresale de la cubeta de forma que al deslizar algún objeto sobre el citado rodillo quedará impregnado de cola que recogerá en la cubeta, mientras una rasqueta al efecto dispuesta eliminará el exceso de cola tomada por el rodillo.

10
15
20

2ª.- La propia encoladora manual, según la anterior reivindicación, caracterizada porque la cubeta posee una abertura longitudinal en su fondo, que queda cerrada por un rodillo de cierre, cuya arista inferior sobresale por debajo de la cubeta y cuyo eje queda apoyado por sus extremos sobre soportes adecuados, que permiten pueda ser alzado cuando convenga dejando entreabierto el fondo de la cubeta, para permitir la salida de la cola sobre el rodillo encolador.

20

25 3ª.- La propia encoladora manual, según las anteriores reivindicaciones, caracterizada por poseer en su parte inferior un amplio rodillo encolador apoyado cada uno de los extremos de su eje en el orificio de los soportes laterales exteriores, orificio corrido en sentido vertical que permita al rodillo adoptar una posición inferior de reposo y una posición

superior alzada, cuando se apoya sobre la superficie a encolar, momento éste en que empujará asimismo al rodillo de cierre de la cubeta hacia arriba, dejando paso a la cola que impregnará el rodillo y permitirá efectuar la operación de encolado.

5
10
15
20
25

4ª.- La propia encoladora manual, según las precedentes reivindicaciones, caracterizada por poseer un mecanismo que mediante un balancín se apoyará sobre la cabeza de un pasador vertical que mantendrá fijado en su posición inferior al eje del rodillo encolador, de forma que podrá hacerse deslizar dicho rodillo sobre una superficie con el fin de extender adecuadamente la cola previamente aportada, sin que se apoye contra el rodillo de cierre y no haya salida de cola de la cubeta, siendo este mecanismo accionable desde la parte posterior de la encoladora, por el operario, con la misma mano que la sostiene, merced a un gatillo al efecto dispuesto.

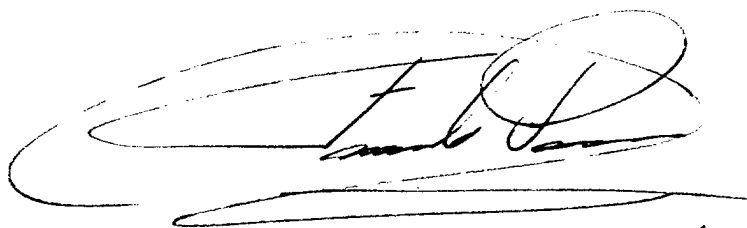
20
25

5ª.- La propia encoladora manual, según las reivindicaciones anteriores, caracterizada por poseer una base de apoyo constituida por una cubeta cuadrangular, abierta por su parte superior, de forma que el rodillo encolador queda allí introducido, mientras los soportes laterales encajan en sendas entallas que posee la cubeta en sus costados, poseyendo la citada cubeta una pestaña posterior vertical, sobre la que se apoya el tetón del mango de sujeción de la encoladora, en cuya entalla alargada también quedará alojado el gatillo accionador de los balancines.

6ª.- UNA ENCOLADORA MANUAL DE DOBLE APLICACION,
CON BASE DE APOYO.

La presente memoria descriptiva consta de ocho
hojas escritas a máquina por una sola de sus caras
y otra de dibujos que la ilustran.

Madrid, 4 de Octubre de 1978-

A large, stylized handwritten signature in black ink, consisting of several overlapping loops and a long horizontal stroke at the bottom.

Microfilm perforations

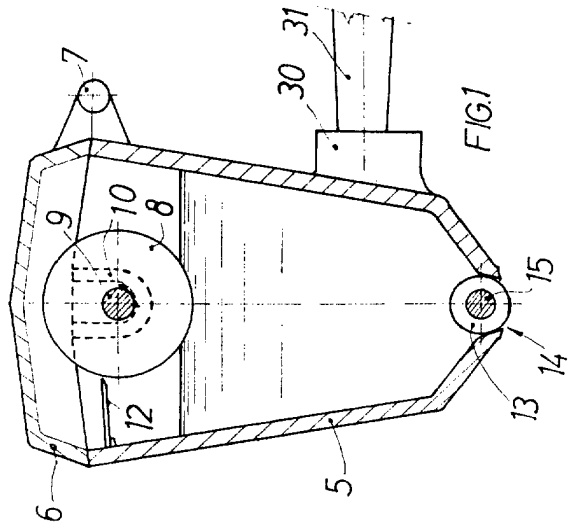


FIG. 1

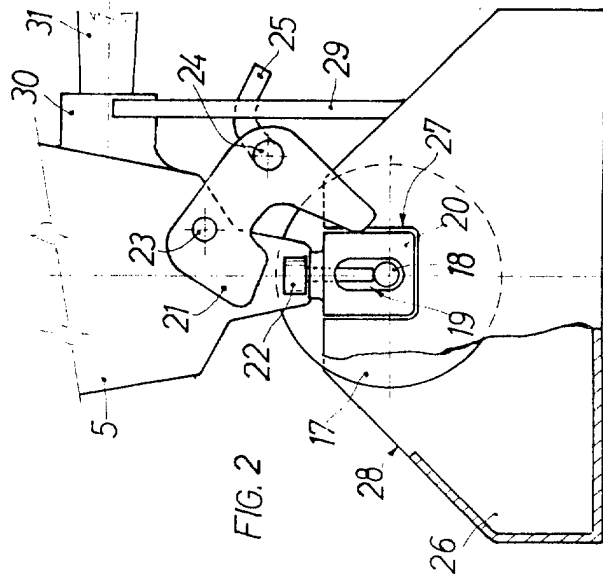


FIG. 2

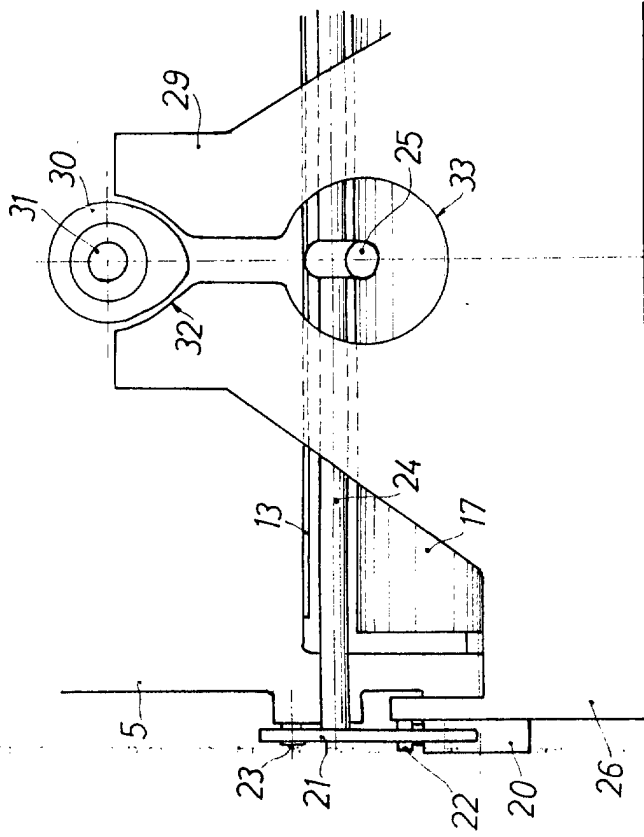


FIG. 3

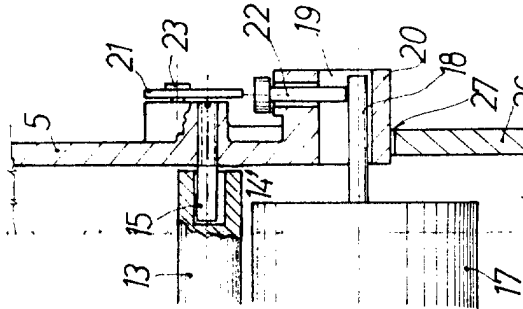


FIG. 4

por Fernando Perrine

