



19	ES	11	NÚMERO	237988	10	Y
		21				
		22	FECHA DE PRESENTACION	18 AGOSTO 1978		

Concedido el Registro de
con la clase para la invención de un
sistema de conexión y según el con-
tenido de la memoria adjunta.

MODELO DE UTILIDAD

30	PRIORIDADES:	32	FECHA	33	PAIS
31	NUMERO				

47	FECHA DE PUBLICIDAD	51	CLASIFICACION INTERNACIONAL
			H01R=F16B

54	TITULO DE LA INVENCIÓN
"CLIP AUTOMÁTICO, EN FORMA DE HORCA, PARA EL MONTAJE RÁPIDO DEL POR TALAMPARAS DE PORCELANA".	
CADUCADO	

71	SOLICITANTE (S)
PRODUCTOS DE CONEXION Y EMPALME, S. A. (PROCESA).	

DOMICILIO DEL SOLICITANTE	
GRANOLLERS (PROV. DE BARCELONA), JORGE CAMP, Nº 85, 81-85.	

72	INVENTOR (ES)

73	TITULAR (ES)

74	REPRESENTANTE
D. JUAN B. RENTER RIDAURA BARCELONA, CALLE CONSEJO DE CIENTO, Nº 347.	

El objeto de la presente solicitud de Modelo de Utilidad lo constituye un clip automático, en forma de horca, para el montaje rápido del portalámparas de porcelana, cuya fijación se efectúa en posición perpendicular a la plancha base de la luminaria, permaneciendo el portalámparas encima de la plancha, en la que se practican unos orificios para el alojamiento automático del clip y la consiguiente fijación automática del portalámparas.

En la plancha de la luminaria se ha previsto, a tal efecto, dos orificios rectangulares para el alojamiento automático de la pata y de la horquilla que sobresalen por ambos extremos del fleje que forma el clip, quedando la pata retenida dentro del agujero respectivo por su parte doblada en ángulo, mientras que los dos pequeños brazos cruzados de la horquilla ceden lo suficiente para penetrar en su orificio rectangular y quedar retenidos al expansionarse nuevamente después de haber sobrepasado el agujero.

En los dibujos adjuntos, que constituyen parte integrante de la presente memoria descriptiva, se ha representado, a título de ejemplo ilustrativo, pero no limitativo, una realización práctica del clip automático, en forma de horca, para el montaje rápido del portalámparas de porcelana, cuyas principales características dejamos apuntadas.

Dichos dibujos muestran:

Fig. 1.- Vista en perspectiva del portalámparas, mostrando como se sujeta a la luminaria mediante el clip automático, en forma de horca.

Fig. 2.- Vista alzada del portalámparas incorporado a la plancha de la luminaria, mediante el nuevo clip.

Refiriéndonos concretamente a dichos dibujos, pasamos se-

guidamente a describir, con mayor detalle, las particularidades de forma funcional del clip automático para sujetar el portalámparas de porcelana.

Tal como se demuestra gráficamente por la perspectiva de Fig. 1, el cuerpo -1- del portalámparas, que es de planta circular, presenta, en su parte media, un escalón -2- que reduce su diámetro, dando lugar a una prolongación ligeramente troncocónica -3-, en cuya parte superior se halla practicada una regata o hendidura diametral -4-, que alcanza hasta el escalón -2- por ambos lados, la cual está destinada a contener el clip -5-, que está constituido por un fleje metálico que ocupa la hendidura diametral -4- y sobresale ligeramente por ambos lados, formando, en uno de sus extremos, una pata -6- doblada en ángulo recto que penetra en el orificio -7-, quedando su parte doblada y apoyada contra la plancha -P- de la luminaria.

En el extremo opuesto del clip -5-, se ha previsto una horquilla formada por dos pequeños brazos cruzados -8- -8'-, que por su forma quebrada adquieren fuerza de muelle, pero que ceden lo suficiente para penetrar en el orificio -7'-, resultando dicha horquilla retenida al expansionarse sus dos brazos -8- -8'- nuevamente, después de sobrepasar el agujero rectangular -7'-.

El clip -5- está formado por un fleje metálico, convenientemente tratado, el cual queda incorporado a la base superior del portalámparas, por cualquier medio de fijación adecuado, tal como remaches.

El portalámparas se instala fácilmente introduciendo la pata angular -6- en el agujero rectangular -7-, según indica la flecha -A- de la Fig. 1, al propio tiempo que los dos brazos

65 -8- -8'- de la horquilla son obligados a penetrar en el otro orificio -7'-, ejerciendo la necesaria presión para que dichos brazos se acerquen lo suficiente, para expansionarse luego, quedando el portalámparas retenido mediante el clip, realizándose la fijación en posición perpendicular a la plancha base de la luminaria y permaneciendo el portalámparas encima de la misma.

70 Se sobreentiende que la forma, dimensiones, clases de material, disposición y arreglo del clip automático, con fijación por un sistema de horca, para el montaje rápido del portalámparas de porcelana, que dejamos descrito, podrán variar y sufrir todas aquellas modificaciones o sustituciones que se estimen convenientes, siempre que no se altere la utilidad funcional del objeto que se patenta.

75 El Modelo de Utilidad, por: "CLIP AUTOMÁTICO, EN FORMA DE HORCA, PARA EL MONTAJE RÁPIDO DEL PORTALÁMPARAS DE PORCELANA", cuyo privilegio de explotación en España se solicita por un período de 20 años, deberá recaer sobre las particularidades que se concretan en las siguientes,

80

REIVINDICACIONES

- 18.- "CLIP AUTOMATICO, EN FORMA DE HORCA, PARA EL MONTAJE RAPI-
DO DEL PORTALAMPARAS DE PORCELANA", caracterizado por el hecho
de que dentro de una hendidura diametral prevista en la base
superior del portalámparas, se aloja un clip metálico que tie-
ne forma de horca y que presenta, en uno de sus extremos, una
pata doblada en ángulo recto que penetra en uno de los dos
orificios rectangulares practicados, al efecto, en la plancha
de la luminaria, quedando su parte doblada y apoyada contra
dicha plancha, mientras que en el extremo opuesto del clip
se ha previsto una horquilla, formada por dos pequeños brazos
cruzados que tienen fuerza de muelle, para que cedan lo su-
ficiente para penetrar en el otro orificio y se expandan
después de sobrepasarlo, dejando fijado el portalámparas per-
pendicularmente y por encima de la plancha de la luminaria.
- 28.- "CLIP AUTOMATICO, EN FORMA DE HORCA, PARA EL MONTAJE RAPI-
DO DEL PORTALAMPARAS DE PORCELANA".- Tal como se ha descrito y
demostrado en los dibujos adjuntos.

Consta de cinco hojas foliadas y mecanografiadas por una
sola cara.

Barcelona a 18 AGO. 1978

P.A. de Productos de Conexión y Empalme, S.A.
(PROCESA)

JUAN B. RENTER RIDAURA



Fig. 1

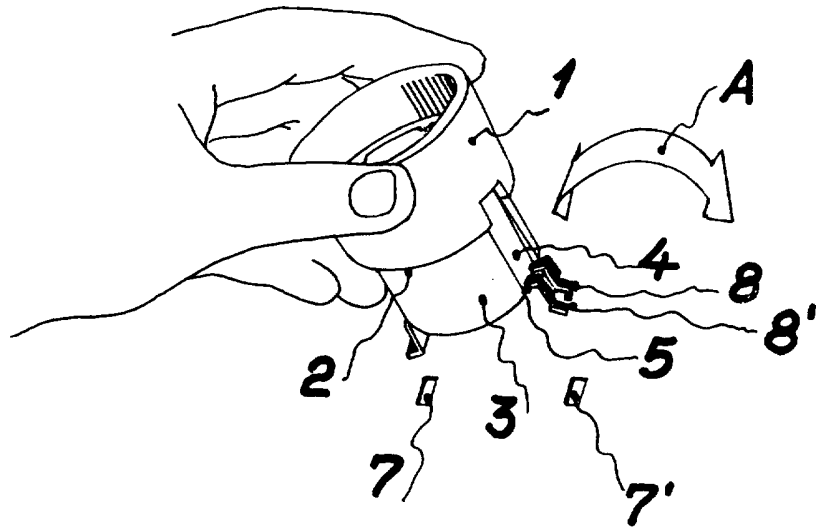
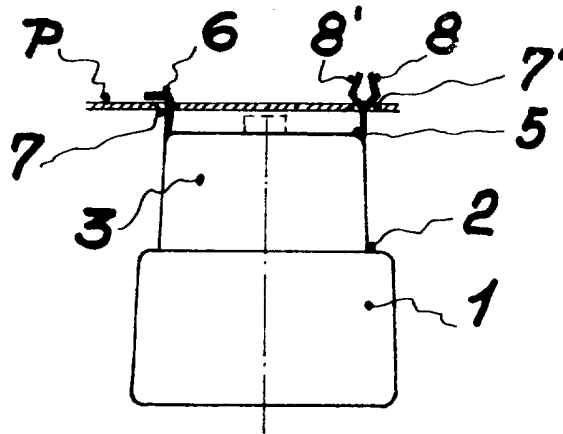


Fig. 2



Barcelona 18 agosto 1978
P.A.

Juan B. Fenter (Bidaura)
[Signature]

Escala variable