

MINISTERIO DE INDUSTRIA Y ENERGIA

Registro de la Propiedad Industrial



19	ES	11	NUMERO	237973	10	A1
		21				
		22	FECHA DE PRESENTACION	4-8-78		

Concedido el Registro de acuerdo con los datos que figuran en la presente descripción y según el contenido de la Memoria adjunta.

PATENTE DE INVENCION

CADUCADO 1979

30 PRIORIDADES:		32 FECHA	33 PAIS
31 NUMERO			
47 FECHA DE PUBLICIDAD	51 CLASIFICACION INTERNACIONAL	62 PATENTE DE LA QUE ES DIVISIONARIA	
	H01R		
54 TITULO DE LA INVENCION			
"BASE PERFECCIONADA PARA ENCHUFE"			
71 SOLICITANTE (S)			
HIJOS DE ARTURO SIMON, S.A.			
DOMICILIO DEL SOLICITANTE			
Barcelona, nús 390-392.			
72 INVENCION (ES)			

73 TITULAR (ES)			
El mismo solicitante			
74 REPRESENTANTE			
D. Jaime Mayol Roca.			

Es objeto de la idea de este modelo de utilidad, como su enunciado indica, una base perfeccionada para enchufe, cuyos perfeccionamientos o mejoras, respecto a las bases de enchufe ya conocidas, se refieren a la constitución

5. de las hembrillas de conexión, así como a los elementos de embornamiento y su montado en la base propiamente dicha, lo que, en conjunto, proporciona un nuevo tipo de base de enchufe que cumple con la máxima seguridad y eficacia los fines para los que específicamente ha sido ideada.

10. De conformidad con la idea del modelo las hembrillas para conexión se constituyen en una pieza laminar doblada en forma de "U" a modo de pinza, cuyas ramas laterales o brazos tienen en uno de sus lados respectiva desviación

15. enfrentada que determinan un abocardado y, del extremo de una de dichas ramas se prolonga una aleta doblada en posición normal a los extremos de las dos ramas paralelas, y de la que se eleva una pequeña uñeta que se constituye en tope de separación entre ambas; en el lado opuesto al del abocardado se han previsto unos cortes almonados que determinan un apéndice que,

20. por doblado, aseguran la inmovilidad de la hembrilla en la base soporte o portadora.

El borne para cada hembrilla, de conformidad con la idea del modelo, se constituye en una pieza en forma de prisma rectangular hueco, abierto por dos caras opuestas y, en otra,

25. tiene una perforación roscada para disposición del tornillo

de accionamiento que, al ser actuado de modo conveniente, determina el embornado o desembornado del correspondiente cable conductor.

El cuerpo base portador de las hembrillas está

30. constituido por una pieza prismática rectangular de material aislante, la cual conforma varios compartimentos abiertos por su fondo, tantos como clavijas o patillas de conexión comporte el enchufe macho complementario, según sea bipolar, tripolar o multipolar, siendo accesibles estos compartimen-
35. tos por el plano externo o superior del cuerpo base, mediante correspondientes ranuras. En cada uno de los compartimentos que conforma el cuerpo base se aloja y fija, introduciéndola por su plano inferior abierto, la pertinente hembrilla de conexión, y por correspondiente cajeadado lateral con comunicación,
40. por la que sobresale la aleta extrema de cada hembrilla, se dispone el respectivo borne para embornamiento del cable conductor.

- Estas son a grandes rasgos las peculiaridades de la base de enchufe perfeccionada objeto de la idea de este mo-
45. delo de utilidad, cuyos detalles y características se pondrán más claramente de manifiesto en el transcurso de la descripción que a continuación se da, en que, para facilitar su comprensión, se hace referencia a la lámina de dibujos adjunta en la que se muestran las piezas y partes componentes del con-
50. junto. Estos detalles se dan a título ilustrativo y con refe-

rencia a un caso de posible realización práctica de la idea del modelo, por lo tanto esta memoria debe ser considerada sin carácter restrictivo alguno en cuanto se refiere a formas, dimensiones, proporciones y materias.

55. En la lámina de dibujos adjunta:

La figura 1 muestra en perspectiva y con seccionados convencionales las piezas constitutivas del conjunto de la base de enchufe, en cuya representación se pone de manifiesto la conformación y estructura de dichas partes o piezas.

60. En la figura 2 se muestra una vista en sección transversal de la base de enchufe.

En la figura 3 se muestra una vista de sección longitudinal del conjunto de la base de enchufe, en la que se pone de relieve la disposición de las hembrillas de conexión, en cada uno de sus compartimentos, así como la del respectivo borne.

65. Como se puede apreciar en las figuras enumeradas, la base perfeccionada para enchufe que se preconiza, esta constituida por una pieza base -1- de forma prismática rectangular y de material aislante, la cual conforma varios compartimentos

70. -2- abiertos por su plano fondo, cuyos compartimentos presentan en uno de sus lados extremos una ventana o abertura con escalonado -3- y, en el opuesto, otra abertura -4- comunicante con un cajeadado -5-. En los otros lados del cuerpo base -1- se han previsto perforaciones -6- para paso de los elementos de
75. fijación al lugar de la instalación; y en su plano superior o

externo presenta ranuras -7- comunicantes con el respectivo compartimento -2- para paso de la correspondiente clavija o patilla de conexión del enchufe macho.

- Las hembrillas de conexión están constituidas por
80. una pieza laminar -8- doblada en forma de "U" a modo de pinza, cuyas ramas o brazos paralelos presentan en uno de sus lados una pequeña desviación enfrentada que determinan abocardado para paso de la respectiva patilla o clavija de conexión del enchufe macho; del extremo de una de las ramas o brazos
85. de la hembrilla -8- se prolonga una aleta -10- doblada en posición normal a dichos brazos, y de la que se eleva una pequeña uñeta -11- que actua de tope limitador de la separación de la otra rama o brazo; en el lado inferior las ramas o brazos paralelos de la hembrilla -8- tienen unos cortes que deter-
90. minan un pequeño apéndice -12- que, por doblado, asegura la fijación de la hembrilla en el correspondiente compartimento -2- del cuerpo base -1-.

- Los bornes están integrados por una pieza -13- en forma rectangular y con perforación -14- en uno de sus lados o
95. caras para disposición del tornillo -15- de accionamiento para embornado o desembornado del correspondiente cable conductor eléctrico.

- Descritas las piezas y partes del conjunto de la base perfeccionada de enchufe que se preconiza, su montaje se rea-
100. liza del siguiente modo: Por el plano inferior o abierto de los

- compartimentos -2- del cuerpo base -1- se introduce la correspondiente hebrilla -8- haciendo que su aleta extrema -10- sobresalga en el cajeadado -5- a través de la abertura -4- y, sobre dicha aleta, se ensarta el borne -13-; se-
105. seguidamente se desplaza la hebrilla para que quede montada entre las aberturas -3- y -4- de modo que la aleta extrema -10- con el borne -13- quede en el respectivo cajeadado -5- para facilitar el embornamiento del cable conductor, tal y como se muestra en la figura 3, en cuya posición se asegura la
110. hebrilla por doblado de los apéndices -12- previstos en el lado inferior de sus ramas laterales o brazos. Para el embornamiento se introduce el cable en el cajeadado -5- de manera que quede entre la aleta extrema -10- de la hebrilla -8- y el lado o cara del borne opuesta a la del tornillo -15- de
115. accionamiento, el cual se actúa en sentido de roscado con lo que la pieza borne se desplaza en sentido de aproximación hacia la aleta -10- comprimiendo contra ella, y consecuentemente aprisionando, al extremo del cable; para el desembornado basta con actuar el tornillo -15- en sentido de desenroscado.
120. Una vez montadas las hebrillas -8- en sus respectivos compartimentos -2- del cuerpo base -1-, se cierra el fondo de aquellos mediante la tapeta -16-.

De la descripción que antecede y representaciones de la lámina de dibujos adjunta se infiere la constitución, montaje y funcionabilidad de la base perfeccionada para enchufe

125.

objeto de este modelo de utilidad, así como las ventajas que ofrece con respecto a las ya conocidas, en particular en lo que concierne al embornamiento, montado y fijación de las hembrillas.

130 Se hace constar a los efectos oportunos que en el objeto de este modelo de utilidad se podrán introducir todas aquellas variaciones de detalle que las circunstancias y la práctica pudieran aconsejar, siempre y cuando que, con las mismas, no se modifiquen las características esenciales de la base perfeccionada para enchufe descrita.

135

N O T A

Se declara de novedad el contenido de las siguientes:

-

-

-

-

-

-

-

-

-

-

-

-

-

-

REIVINDICACIONES

140 1ª.- Base perfeccionada para enchufe, que se caracteriza por comprender un cuerpo prismático rectangular que conforma varios compartimentos abiertos por su fondo que se cierra mediante una tapeta común a todos ellos, y con ranura en su plano superior, en cuyos compartimentos
145 se aloja correspondiente hebrilla conectora constituida por una pieza laminar doblada en forma de "U" a modo de pinza, prolongandose del extremo de uno de sus brazos o ramas una aleta doblada en posición normal a ellos y de ella se eleva una uñeta que hace de tope limitador de la separación de las
150 dos ramas de la hebrilla, teniendo dichas ramas, en su lado inferior y próximo al dobléz de la hebrilla, unos cortes determinantes de un pequeño apéndice que, por doblado, aseguran la fijación de la hebrilla en el compartimento respectivo.

2ª.- Base perfeccionada para enchufe, que se caracteriza porque la aleta extrema de la hebrilla queda ubicada
155 en un cajeadado lateral de la pieza base comunicante con el respectivo compartimento, y sobre dicha aleta se ensarta la pieza borne en forma de marco rectangular y con un tornillo en una de sus caras, cuyo tornillo, al ser accionado en sentido
160 de roscado, determina el desplazamiento de la pieza borne aproximando el lado opuesto al del tornillo hacia la aleta de la hebrilla, aprisionando contra ella al correspondiente cable conductor.

3ª.- BASE PERFECCIONADA PARA ENCHUFE.

165 Todo ello tal y como se describe y reivindica en la presente memoria que consta de 8 hojas mecanografiadas por una sola de sus caras y se ilustra con la lámina de dibujos adjunta.

Barcelona, 4 de Agosto de 1.978

HEJOS DE ARTERO SIMON, S.A.

p.a.

J. MAYOL

p. p.

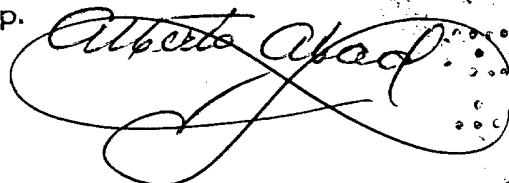
A handwritten signature in black ink, appearing to read "Alberto Mayol". The signature is written in a cursive style with a large, looping flourish at the end. It is positioned to the right of the typed name "J. MAYOL" and the initials "p. p."

FIG 2

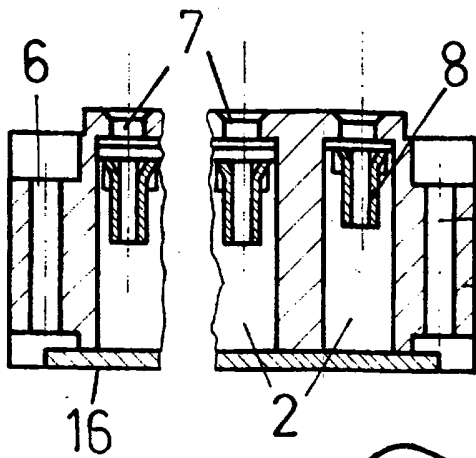


FIG 3

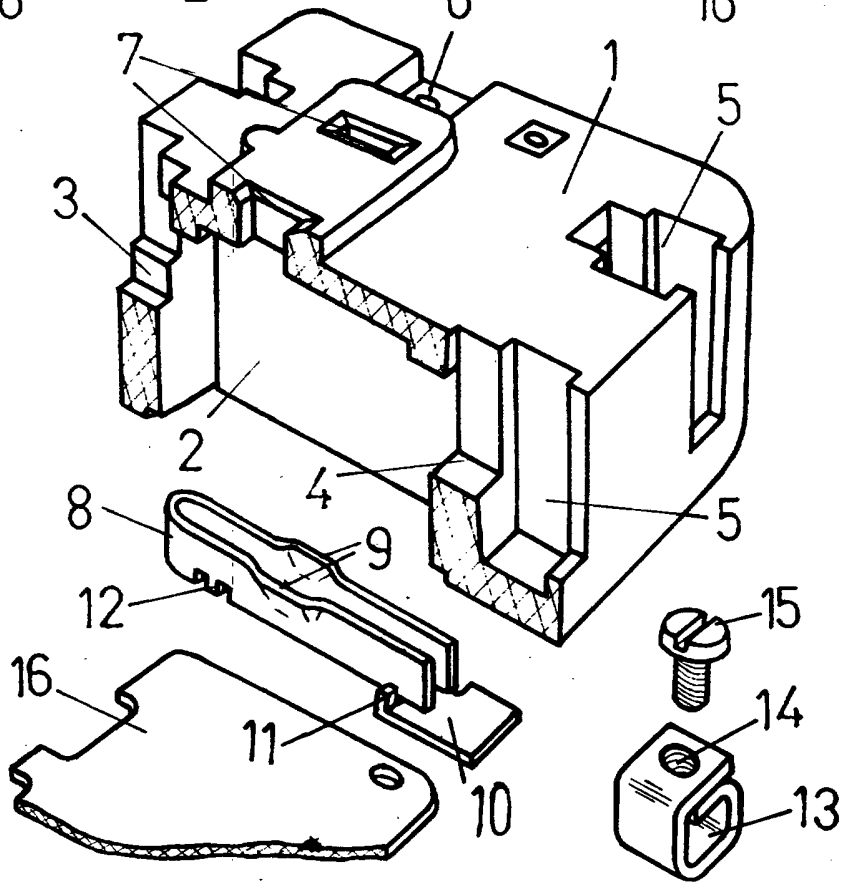
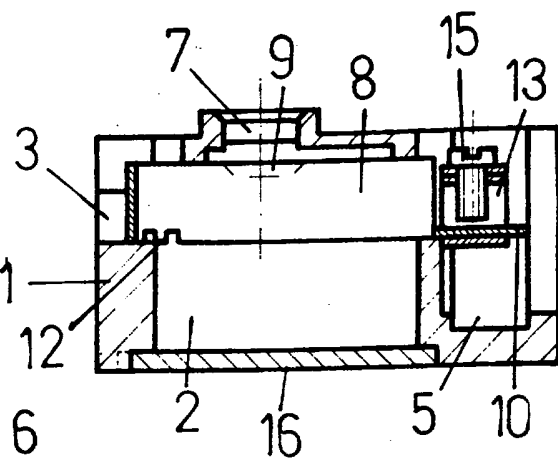


FIG 1

Barcelona,
HIJOS DE ARTURO SIMON, S.A.
p.a.

Escala variable

J. MAYOL
Alberto Obad