



ESPAÑA

10	ES	11	NUMERO	237941	10	Y
		21				
		22	FECHA DE PRESENTACION			

e

- 5 FER. 1979

MODELO DE UTILIDAD

Concedido el Registro de acuerdo con los datos que figuran en la presente descripción y según el contenido de la Memoria adjunta.

30	PRIORIDADES	31	NUMERO	32	FECHA	33	PAIS
----	-------------	----	--------	----	-------	----	------

47	FECHA DE PUBLICIDAD	51	CLASIFICACION INTERNACIONAL
			B65 D

54	TITULO DE LA INVENCIÓN
"CAJA DESMONTABLE PERFECCIONADA"	

71	SOLICITANTE (S)
D. DANIEL FUSTER BRUNET	

DOMICILIO DEL SOLICITANTE	
Campo (Huesca)	

72	INVENTOR (ES)
D. DANIEL FUSTER BRUNET	

73	TITULAR (ES)

74	REPRESENTANTE
D. PASCUAL CIVANTO CANTO	

El objeto de este Modelo de Utilidad recae en una caja desmontable perfeccionada destinada al transporte, almacenaje o cualquier tipo de movimiento, de mercancías de características tales que precisan de un tipo de empaque rígido y de gran resistencia. Las características de constitución de esta caja le permiten constituir un objeto sumamente manejable, de gran consistencia y fácilmente desarmable, con lo que las operaciones de transporte de la caja o su almacenaje durante los períodos en que está vacía se ven muy facilitados, al reducirse considerablemente el espacio unitario para estos fines. Asimismo las operaciones de montaje de las partes que constituyen esta caja, se realizan con un mínimo de trabajo, logrando una vez realizado el acoplamiento de los diferentes elementos, un conjunto de resistencia equivalente a la de una caja no desmontable. Esta caja va montada sobre una paleta o plataforma construida sobre tacos prismáticos y tiene unas dimensiones en correspondencia con las normalizadas de las carretillas elevadoras convencionales, por lo

que su transporte en los recintos de almacena-
je es muy ventajoso y al estar la paleta for-
mada por tacos permite ser usada por cualquie-
ra de sus cuatro laterales repercutiendo todo
5 ello en una mejor maniobra de las carretillas
citadas.

En esencia la caja desmontable objeto de
esta memoria esta formada por una base inte-
grada por nueve piezas prismáticas rectas rec-
10 tangulares o tacos, distribuidos en alineacio-
nes equidistanciadas sobre una superficie rec-
tangular o cuadrada quedando unidos por su
parte superior por tres tablas rectangulares
paralelas sobre las que se realiza la plata-
15 forma superior o fondo de la caja, a base de
una serie de planchas de madera coplanarias,
de grosor uniforme, yuxtapuestas, teniendo en
la parte inferior unas piezas de madera fija-
das a los tacos, que cierran dicha base dotán-
20 dola de una gran resistencia. Las cuatro pie-
zas prismáticas alojadas en los vértices de
la citada base, presentan una escotadura de
planta rectangular y paredes rectas, definida
en su arista externa, en cuya zona va alojada

una pieza metálica destinada al ajuste y sujeción de los elementos soportantes de los laterales de la caja.

5 Estos laterales estan formados por una serie de tablas de grosor uniforme y planta rectangular sensiblemente oblonga, que van dispuestas equidistantes con separación mínima entre sí, fijados dos de ellos, que se disponen en lados opuestos de la caja, sobre unos perfiles metálicos planos, alargados, que tienen
10 en su extremo superior una prolongación en voladizo ortogonal, con su parte terminal doblada hacia abajo, realizándose la unión por tornillos y roscas hembra de fijación. Los otros
15 dos laterales constituidos asimismo por una serie de tablas, van fijados por idéntico sistema a unos perfiles metálicos en ángulo, que a su vez se acoplan por tornillos a unas piezas que actuan como cantoneras, prismáticas triangulares que tienen su diedro interno rebajado
20 longitudinalmente para facilitar el acoplamiento del citado perfil. Estas piezas cantoneras presentan asimismo uno de los dos rebajes más profundos para posibilitar el aloja-

miento en dicha zona con superposición a uno
de los lados del perfil angular, del otro perfil
fil metálico plano que soporta los otros dos
laterales, teniendo asimismo cada cantonera en
5 la superficie superior un rehundido en el que
se enclava la parte superior prolongada del
perfil plano citado durante el acoplamiento
de los cuatro laterales. Asimismo cada uno de
los perfiles angulares tiene en su parte in-
10 ferior un puente para alojamiento y retención
del extremo inferior del perfil plano corres-
pondiente y en esta parte terminal va dotado
también de un acodamiento, destinado a acoplar-
se en un ahuecamiento prismático, practicado
15 en las piezas metálicas situadas en cada una
de las escotaduras.

Según lo explicado, el montaje de la caja
se realizará de una forma muy sencilla aso-
ciando a los dos laterales soportados por per-
20 files angulares -cuyo acodamiento inferior se
ha introducido previamente en las piezas me-
tálicas de las escotaduras- las dos paredes
relacionadas a los perfiles planos, de manera
que éstos se unen a los primeros por el doble

5 enlace del puente inferior y el enclavamiento en el rehundido superior de la pieza cantonera que va fijada a cada perfil angular, conformando en conjunto una caja de gran resistencia.

Esta caja puede ir dotada de una tapa o recubrimiento de cualquier material tal como lona, chapa de madera o metálica, plástico etc., que determina una mejor protección de los materiales envasados.

10 Para una mejor comprensión de las características de la caja objeto de esta memoria se acompaña a la misma una hoja de planos en la que en sus diferentes figuras se ha representado lo siguiente:

15 En la figura 1ª se graffia una vista en planta de la caja apreciando los laterales que la forman 10, 11, 12 y 13, estos dos últimos solidarios de unos perfiles metálicos en ángulo -14- que van unidos a su vez a unas piezas cantoneras -15- prismáticas rectas, triangulares, y los primeros van fijados a los perfiles planos -16- que tienen su extremo superior visible en esta figura, conformando en

voladizo sobre la pieza cantonera -15- a la que se acoplan.

5 En la figura 2ª se representa un detalle del acoplamiento superior de dos de los laterales -10- y -13-, viendo el perfil metálico angular -14- alojado en un rehundido -17- practicado en el diedro interno de la cantonera -15- y el perfil plano -16- con su parte superior doblada, cuyo extremo va dispuesto
10 en el interior de un rehundido -18- definido en la base superior de la citada cantonera -15-. En esta misma figura se aprecia la mayor profundidad del rebaje -17- en el lado en que recibe la superposición del perfil plano -16-, destinado a permitir un perfecto alojamiento del mismo.
15

La figura 3ª corresponde a un detalle de las escotaduras practicadas en las aristas exteriores de los tacos -20- situados en los
20 vértices de la base -19-, elementos que definen una paleta, grafiándose asimismo la pieza -21- destinada a recibir en un ahuecamiento el extremo acodado -14'- del perfil angular -14-, para su retención. Igualmente en la mis-

ma figura se aprecia el enlace entre los perfiles -14- y -16- en su parte inferior, que se logra por introducción del segundo, coaxialmente en una pieza puente -14''- existente en el citado perfil -14-.

5

La figura 4ª es ilustrativa de la constitución de la base, -19- viendo los tacos prismáticos -20-, que definen la paleta, las tablas inferiores -22- y las superiores -23- que forman el fondo de la caja.

10

Finalmente en la figura 5ª y última se grafica una perspectiva del conjunto de la caja terminada, apreciando la constitución de sus laterales -10- y -12- visibles, unidos respectivamente por tornillos y roscas hembra a las piezas -14- y -16- que van enclavadas entre sí y a través de las piezas cantoneras no visibles. Asimismo se ven la base -19- de la caja y los tacos -20- que definen una paleta practicable por cualquiera de sus laterales.

15

20

Descrita en modo suficiente la esencialidad del presente Modelo de Utilidad como para que pueda ser entendido y realizado por técnico en la materia, se recaba hacer extensivo el pri-

vilegio dimanante de la inscripción registral del presente documento, a las variaciones de detalle que no alteren su objeto, que se describe en sus condiciones de novedad en las siguientes:

5



R E I V I N D I C A C I O N E S

5 1^a.- Caja desmontable perfeccionada caracterizada esencialmente por tener una base integrada por una serie de piezas prismáticas rectas, rectangulares distribuidas en alineaciones equidistanciadas sobre una superficie rectangular, quedando unidas por su parte superior a unas tablas rectangulares paralelas sobre las que se realiza una plataforma o fondo de la caja, que consta de una serie de
10 planchas de madera coplanarias, de grosor uniforme, yuxtapuestas teniendo dicha base en su parte inferior unas piezas transversales fijadas a las piezas prismáticas.

15 2^a.- Caja desmontable perfeccionada según la anterior reivindicación y porque las cuatro piezas prismáticas que van dispuestas en los vértices de la base presentan una escotadura de planta rectangular y paredes rectas, definida en su arista externa, en cuya zona va alojada una pieza metálica destinada al ajuste y
20 retención de los elementos soportantes de los laterales de la caja.

3ª.- Caja desmontable perfeccionada según las anteriores reivindicaciones y porque los laterales de la caja estan formados por una serie de tablas de grosor uniforme y planta rectangular sensiblemente oblonga, que van dis-
5 puestas equidistantes con separación mínima entre sí, fijados dos de ellos sobre unos perfiles metálicos planos, alargados, que tienen en su extremo superior una prolongación en
10 voladizo ortogonal, con su parte terminal doblada hacia abajo, realizándose la unión por tornillos y roscas hembra de fijación.

4ª.- Caja desmontable perfeccionada según las anteriores reivindicaciones y porque los otros dos laterales de idéntica constitución a los descritos, van fijados por tornillos y roscas hembra de fijación a unos perfiles metálicos en angulo recto, que se acoplan y unen
15 por tornillos a unas piezas cantoneras prismáticas rectangulares que presentan su diedro interno rebajado longitudinalmente para facilitar el acoplamiento del citado perfil.
20

5ª.- Caja desmontable perfeccionada según las anteriores reivindicaciones y porque cada

una de las piezas cantoneras presenta uno de los dos rebajes más profundo, posibilitando el alojamiento en dicha zona, con superposición a uno de los lados de la pieza angular, del perfil plano que soporta al lateral de acoplamiento, teniendo asimismo dicha cantonera en su base superior un rehundido en el que se aloja la prolongación acodada del perfil plano.

6ª.- Caja desmontable perfeccionada según todas las anteriores reivindicaciones y porque el perfil angular va dotado en su parte inferior de una pieza puente destinada a recibir coaxialmente y retener, el extremo correspondiente del perfil plano y tiene en su parte terminal un acodamiento destinado a introducirse en un ahuecamiento prismático en una de las caras laterales de las piezas metálicas de las escotaduras.

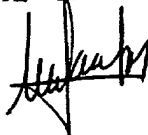
7ª.- CAJA DESMONTABLE PERFECCIONADA.

La presente memoria consta de doce hojas

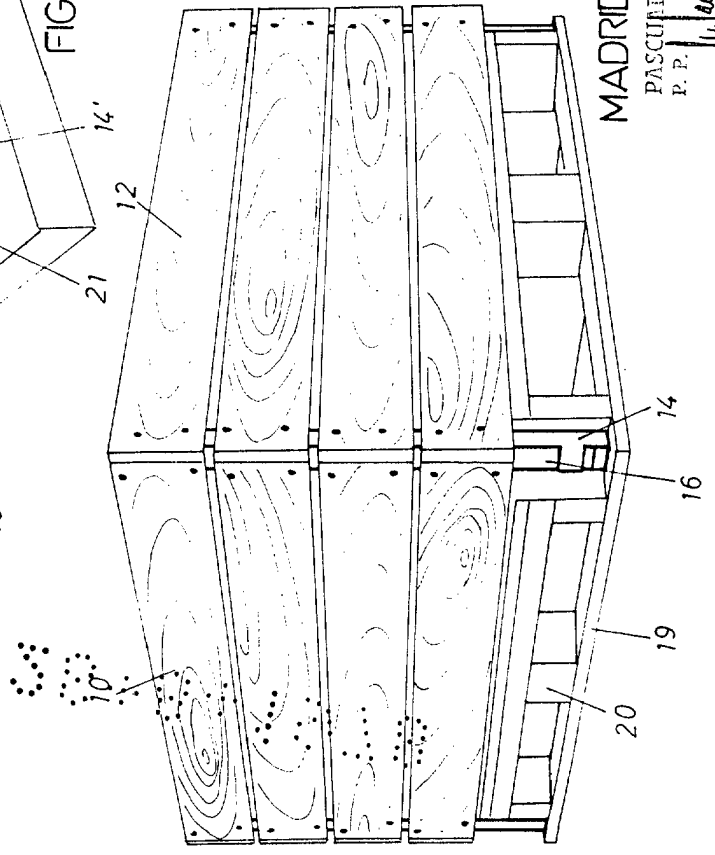
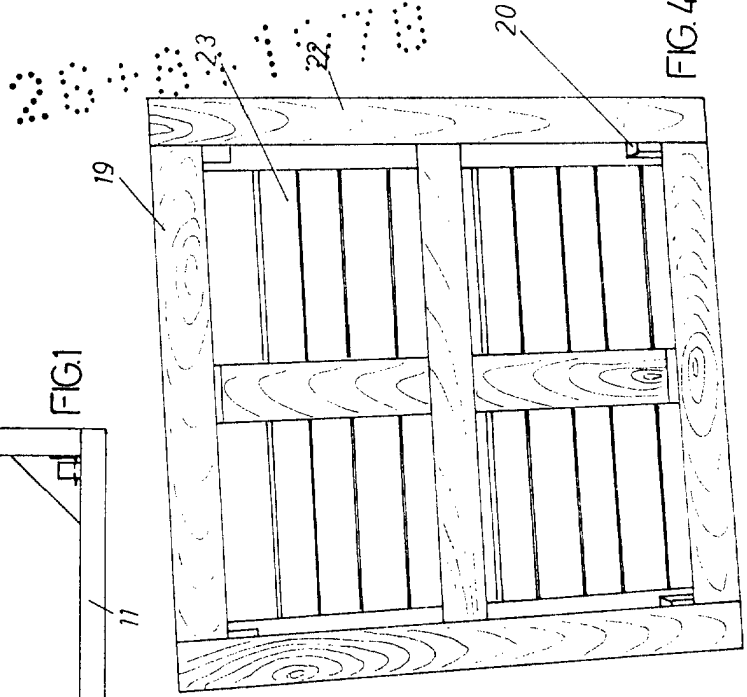
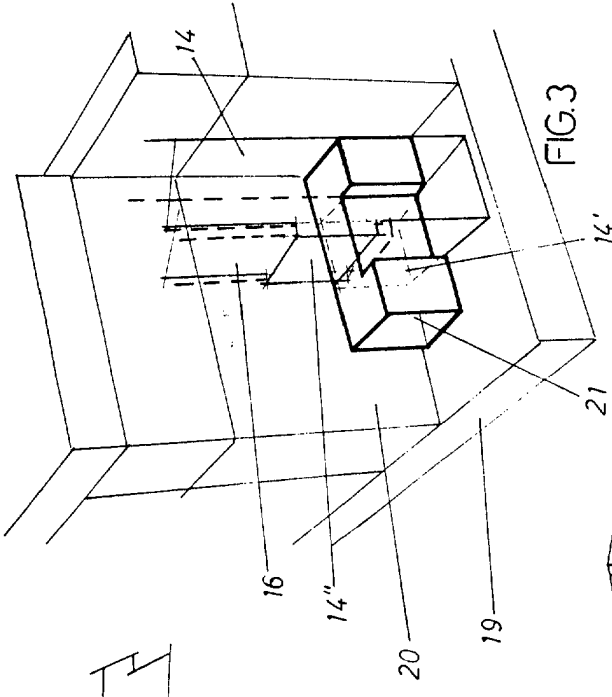
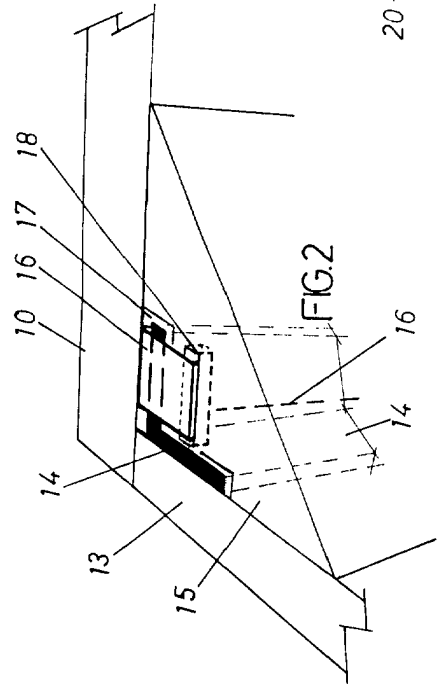
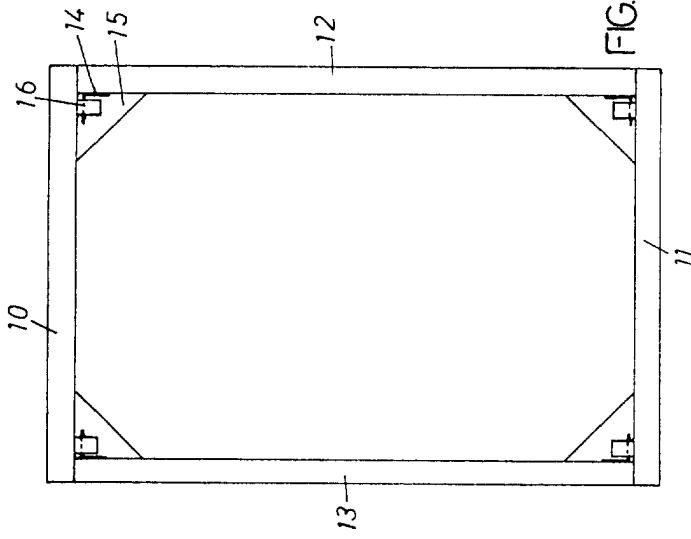
foliadas y mecanografiadas por una sola de sus
caras y se ilustra en el plano que a la misma
se acompaña

Madrid, 28 AGO. 1978

PASCUAL CIVANTO
P. P.



Firmado: Miguel A. Santos Gironés



escala convencional

MADRID 26 AGO. 1978
 PASCUAL CIVANTO
 P. P.
[Signature]

Registrado: 1978/11/14 A. Carlos Girón 65