

AÑO 1.957

Expediente núm.



237901

REGISTRO DE LA PROPIEDAD INDUSTRIAL

PATENTE DE INVENCIÓN

MEMORIA DESCRIPTIVA

que se acompaña a la solicitud de

una PATENTE DE INVENCIÓN por 20 años, en España

a favor de

A.R.V. A-B Rationell Varusakering, de nacionalidad

sueca domiciliado en Malmo Suecia

calle de Verkstagan núm. 1

por:

Perfeccionamientos en elementos de armazones construcción, ajuste y extracción.

Nº 2529

Agente Sr. M. SCHICK.

- 2 OCT.



237901

237901

MEMORIA DESCRIPTIVA.-

Correspondiente a una Patente de Invención, que se solicita por veinte años, para todo el Territorio Nacional y sus Colonias, a favor de la Firma A.R.V. A-B Rationell VaruHantering, de nacionalidad sueca, residente en Malmo, Suecia, -- calle Verkstadsgatan 1, siendo inventor Don Svednd Gerdman, ingeniero, por:

PERFECCIONAMIENTOS EN ELEMENTOS DE ARMAZONES; CONSTRUCCION AJUSTE Y ENTRAMADO.-

La presente Patente se refiere, en general, a elementos locales o seccionales destinados a trabajos de estructura y armazón, y, en particular, a un nuevo y muy útil elemento de este tipo adaptado especialmente a los trabajos de cons-----

5. trucción, ajuste y entramado, pero que al mismo tiempo puede también aplicarse a otras actividades, como construcción de



237901

coches, aviones y barcos.

5. El objeto fundamental de la presente Patente es el de presentar un nuevo elemento local o seccional que, comparado con los demás elementos usados hasta la fecha, posee ventajas materiales en lo que se refiere a estabilidad, capacidad de resistencia, adaptabilidad, variedad de usos y empleos, peso mínimo, costos mínimos de producción y de flete, y aspecto exterior.

10. El otro objeto de la Patente es el de ofrecer un nuevo elemento seccional, de la clase a que nos hemos referido aquí, diseñado y dispuesto de tal forma que, mediante una cubrejunta y una pieza de refuerzo, llega a poseer una gran rigidez, asegurando la expansión en todos los sentidos de las cubrejuntas con diferente coeficiente de expansión termal y diferentes propiedades higroscópicas.

15. Otro objeto de la Patente es el de ofrecer un nuevo elemento seccional de la clase a que hacemos referencia, que se presta a ser construido en cualquier tamaño que se desee y adaptarse a los contrafuertes o elementos de refuerzo que se elijan, de un modo sencillo y simple.

20. Otros objetos de la Patente son los de ofrecer un nuevo elemento seccional de la clase referida, que se --



237901

- adapta perfectamente para ser armado en el lugar escogido sin necesidad de recurrir a máquinas o herramientas costosas; el cual, allí donde lo requiera el trabajo de ajuste o entramado, puede ser empleado, por ejemplo, para
5. fijar estanterías o paredes medianeras, hechas de cualquier material comercialmente disponible, y presenta además la ventaja de ser fácilmente adaptable a los requisitos exigidos por las técnicas de hoy en día sobre conservación y aislamiento del calor.
10. El elemento seccional, de acuerdo con la Patente presente para los fines expuestos, se caracteriza fundamentalmente por la presencia de una banda de metal ligero, acero o plástico; banda que se compone de un alma o nervadura, dispuesta longitudinalmente, cuyos rebordes externos son proyectados lateralmente desde, por lo menos, una de las bridas longitudinales de la nervadura, y adaptados para servir de piezas de refuerzo para resistir las cargas excesivas de tensión y compresión, y una brida intermedia que se extiende longitudinalmente de la nervadura sobre, por lo menos, un perfil de la misma paralelamente espaciada con relación a los mencionados rebordes externos, y situada más cerca de uno de estos rebordes que del otro, formando el canal entre dichas brida intermedia y la adyacente, una
- 15.
- 20.

237501² OCT. 19



recipiente para el borde extremo de un tablero, en la forma, por ejemplo, de una plancha, y formando también el canal entre dicha brida intermedia y la otra externa, un recipiente propio para admitir partes extremas, longitudinalmente o transversales, de bandas adyacentes, refro-
5. zando o tensando la palanca insertable en dicho canal.

Las partes de los rebordes pueden estar provistas de pestañas a todo lo largo de las mismas que se ajusten a las correspondientes muescas de la plancha y a las ---
10. piezas de refuerzo respectivamente.

Allí donde el elemento seccional está destinado a ser empleado como junta de ángulo en una estructura, y este es otro de los aspectos de la invención, una de las bridas exteriores puede ser extendida lateralmente y provista,
15. por la parte de afuera con bridas dispuestas en la forma indicada en los párrafos anteriores.

La Patente, por otra parte, comprende un dispositivo seccional directo para montar elementos seccionales de la especie a que hemos hecho referencia, integrado por una -
20. palanca o barra en forma acanalada, cuyos rebordes o --- bridas están doblados hacia dentro, uno frente al otro, -
para recibir y retener ^{en} el canal de dicha barra o raíl, -
la matriz o hebra de un tornillo u otro fijador llevado

237304 OCT. 19



por el tablero de estantería o algo similar, o alternativa-
tivamente por el elemento seccional de soporte o refuerzo

Otras características y fines de la Patente podrán
desprenderse a lo largo de la descripción que sigue, con

5. juntamente con los dibujos que se acompañan, los cuales
ilustran, por medio de ejemplos, los diferentes aspectos
de la Patente, y en los que:

La Fig. 1 muestra un elemento seccional de una ---
sola brida horizontal o moldura prevista, en su opuesto
10. perfil, de elementos recipientes de una etiqueta, o re-
bordes o pestañas de color.

La Fig. 2 ilustra un elemento seccional doble de -
acuerdo con la Fig. 1 para usos en obras de construcción

La Fig. 3 muestra una junta de ángulo empleada en
15. la construcción de una estructura o armazón.

La Fig. 4 muestra una forma modificada del element
seccional ilustrado en la figura 1.

La Fig. 5 es la sección transversal de una palanca
o carril que se recomienda particularmente para trabajos
20. de ajuste o amueblamiento, y está proyectado para ser --
aplicado a una pared o tabique.

La Fig. 6. es una sección vertical del tablero de
una estantería, con los elementos de sostén y de refuerzo

2 OCT. 19

237901



correspondientes, con los elementos de cotén y de re-
fuerzo correspondientes, en la acción de fijar esa es-
tantería a una barra o carril, de acuerdo con la fig.5.

5. La Fig. 7 es una vista en perspectiva de un carril
con canal doblé.

10. La Fig. 8 es una sección horizontal de una estan-
tería integrada por dos carriles de canal doble, de ---
acuerdo con la fig. 7, prevista para el montaje de dos
tableros de estante, con los dos filos de canto, uno -
junto al otro, e ilustrando además, a un lado de los -
carriles, una partición entre los dos tableros de la -
estantería.

15. La Fig. 9 ilustra, en perfil longitudinal, una -
repisa para libros fijada a un elemento secciona, de -
acuerdo con la Fig.1.

La Fig. 10 muestra una vista de frente de la misma

201 Las figs. 11 a 14 ilustran un dispositivo para --
cubrir el reborde de afuera de un tablero de estantería
o un panel con dos elementos seccionales espaciados pa-
ralelamente y equidistantes, y específicamente: Fig. 11
muestra la parte del reborde de dicho tablero de stan--
tería antes de la aplicación de la cubierta. Fig. 12 --
es la vista posterior de la banda de cubierta. Fig 14 -



237901

es una sección transversal del tablero de la estantería y de la banda de cubierta.

5. La Fig. 15 y la 16 ilustran una estantería que es ajustable en dos posiciones angulares diferentes, y está montada, en carriles o barras, según lo ilustra la Fig. 5

La Fig. 17 es una vista transversal tomada a lo largo de la línea XIII-XIII en la Fig. 11.

10. La Patente puede ser utilizada, con ventajas iguales, para elementos estructurales en los campos de la construcción de casas amueblamiento de las mismas y transportes.

15. Ahora, refiriéndonos más detalladamente, a los dibujos, la Fig. 1 ilustra un elemento seccional que puede ser ventajosamente utilizado en obras de armadura y ajuste. Consiste en una palanca o barra en sección, hecha por ejemplo de metal ligero, acero o plástico, integrada por un alma o nervadura 1, formada en sus rebordes de arriba y de abajo por dos bridas 2 y 3 proyectadas unilateralmente. La brida de arriba 2, preferiblemente, tiene su reborde extremo achaflanado, como se ve en 20. Intermedia entre esas bridas 2 y 3, y más cerca de la brida superior 2, se encuentra otra brida 6, cuyo reborde extremo está provisto, hacia arriba y

2 OCT. 19



237901

hacia abajo, de pestañas salientes 7 y 8, respectivamente

La brida inferior 3, está formada por una pestaña o reborde vuelto hacia arriba, 5. La brida superior 2, así mismo, puede estar provista de una pestaña o reborde, 4,

5. el cual en este caso será proyectado hacia abajo, como puede verse en la fir. 5. La brida superior en forma de U, adaptado para recibir el borde extremo de un tablero de estantería, o algo similar, como por ejemplo un tablero 9 hecho de material de fibra, provisto, en las superficies de sus bordes, de la parte superior, o de la parte inferior, de muescas o estrías dispuestas longitudinalmente para recibir y retener las pestañas o aletas 7. De un modo similar, la brida intermedia 6 forma, junto con la brida posterior 3, un espacio en forma de canal adaptado para recibir los bordes extremos de las barras 10, dispuestas debajo de los tableros de estantería y empleadas como piezas de refuerzo o contrafuertes, estando provistas estas barras 10, en sus partes extremas, con estrías o ranuras 11 para recibir y retener las pestañas 8 y 5, respectivamente. Como podrá verse por el dibujo, las partes extremas o bordes, respectivamente, de estos tableros de estantería y barras están diseñadas de forma tal que llenen por completo los espacios analesados entre las respectivas

237501



partes de las bridas, ya que el elemento seccional, debido a su forma especial, es capaz de adaptarse elásticamente a las variaciones, en las cargas excesivas y tensiones, resultantes de las deformaciones provocadas por las condiciones termales, en los tableros, así como de los cambios originados por su carga.

Igualmente es posible ajustar las bridas sin las pestañas 5, 7 y 8.

Como podrá verse por la Fig. 2, bridas similares podrán aplicarse a la cara opuesta de la nervadura 1, de la barra seccional. Por lo tanto, en la disposición de la Fig. 1 la barra seccional está colocada sobre la parte frontal exterior, con bridas de refuerzo muy bajas, 21 y 22, constituyendo al mismo tiempo elementos de guía y recepción para una banda de sostén 60, intercalada entre los mismos, y este dispositivo puede ser empleado también como un recipiente para una pestaña o reborde de color o una etiqueta que informe sobre los artículos y objetos que puedan encontrarse en el compartimento de la estantería de que se trate.

Las disposiciones mostradas en las Figs. 2 y 3 están previstas principalmente para trabajos de construcción.

2 OCT. 1951

23.301



En la Fig. 2, el número 1 designa el alma o nervadura de la barra, estando en este caso dispuesta como un -- elemento de estructura vertical; dicha nervadura está -- provista, a uno y otro lado, de bridas 2, 2a, 3a, 3 y 6 5. 6a,- externas e intermedias, proyectadas en ángulo recto con relación a dicha nervadura.

El número 9a, designa un tabique por la parte externa, construido de tableros, los cuales, mediante las muescas de que están provistos sus extremos o rebordes, 10. son recibidos entre las bridas exterior e intermedia, -- por lo que 10a designa una pieza horizontal de refuerzo que se extienden entre los elementos estructurales verticales o postes. El número 12 designa el entablado interior de la pared. El elemento puede ser dividido a 15. lo largo de su eje longitudinal en dos partes, las --- cuales son unidas por medio de tornillos.

La Fig. 3 ilustra un elemento seccional adaptado para su empleo como junta de ángulo en trabajos de estructura o construcción. En este ejemplo, una brida externa 20. 1a 3, es extendida en altura para formar una banda 1b, provista en su cara inferior de bridas externas 2b, 3b, respectivamente y de una brida intermedia 6b, dotada a su vez de pestañas o aletas, 7b, 8b, 5b, respectivamente, -

22 OCT.

237301



dispuestas una enfrente de otras. El elemento puede ser dividido y ajustado por medio de tornillos.

La Fig. 4 muestra una forma más de elemento seccional que puede ser adaptado para su empleo en el trabajo de ajuste y entramado. En este ejemplo, las bridas externas 13, 14 y la brida intermedia 15 están diseñadas y dispuestas de manera tal que formen juntas guías de cola de pato, por arriba y por abajo, de menor o mayor anchura, respectivamente, a fin de servir de recipiente a los bordes de otras formas, o recortados, 16, y los bordes extremos 17 de los tableros de estantería 9 y contrafuertes o piezas de refuerzo 10, respectivamente. También nos muestra esta figura una forma diferente de las bridas proyectadas hacia fuera, 18, 19, para recibir la banda que sostiene la etiqueta, siendo estas bridas, en el caso presente, de sección circular, a modo de redondeles. Nuevamente estas bridas 18, 19, sirven, como antes, para resistir simultáneamente, a las cargas excesivas debidas a la tensión y a la compresión.

El poste seccional mostrado en la fig. 5 consiste en una barra acanalada o carril preferentemente hecho de metal ligero y adaptado para ser montado en una superficie de pared. 23. Los rebordes extremos 24, de las --

- 2 OCT. 195



237901

bridas laterales 25 están dispuestos para dentro, uno hacia el otro, y están achaflanados y acanalados interiormente a fin de formar bordes agudos 26 proyectados hacia dentro. El acanalamiento puede ser substituido -

5. por una ligera torsión hacia dentro de cada borde u orilla 24. Adaptados para ser introducidos entre esos bordes u orillas, hay tornillos 27, provistos de tuercas 28 (Figs 6) y de una plancha de refuerzo o escuadra, 29. Esta última es fijada por medio de tornillos 30 a la superficie inferior de una barra de sostén y contrafuerte.

10. 40, la cual, junto con el tablero de estantería 9, es insertada en un elemento seccional horizontal, idéntico al que nos muestra la fig. 1. La plancha de refuerzo 29, - sirve, a la vez, para hacer resistencia a la acción de a

15. la flexión. Las tuercas 28 de los tornillos 27 están -- dispuestas dentro del espacio del canal, gracias a lo - cual, al apretar los tornillos los bordes afilados 26 - penetrarán en las superficies adyacentes de las partes inferiores de las tuercas 28, y entrarán en contacto con

20. dichas tuercas no-rotatorias, mediante una fricción -- normal. Un efecto idéntico será obtenido, naturalmente, si alternativamente las cabezas de tornillos 32 se --- hallan dispuestas dentro de la sección acanalada. Debido

2 OCT



237901

a este arreglo los tableros de estantería 9 son fácil y rápidamente ajustables a la altura que se desee, el efecto de cierre al que nos hemos referido garantizará siempre la obtención de un anclaje conveniente a los tableros de estantería.

5. Como se muestra en la fig. 5, el alma o nervadura 33 ha formado en su superficie interior y substancialmente adyacente, la línea central longitudinal, y por lo tanto dos rebordes paralelos estrechamente espaciados, 34, de sección "diente de sierra", los cuales forman entre ellos un canal que facilita la provisión de agujeros en el poste o barra para pasar los tornillos 35 indispensables para sujetar el carril a la pared 23. En vez de los rebordes o pestañas 34 se puede posiblemente facilitar una muesca correspondiente en el carril.

10. La Fig. 7. ilustra un poste seccional o carril recto adaptado para ser montado de manera que se sostenga por si solo entre las secciones adyacentes de los tableros de estantería. En este caso el poste es una pieza acanalada bilateral, los dos opuestos canales 36 y 37 se enfrentan y se sostienen uno al otro en el centro de la nervadura común principal, teniendo sus bordes vueltos hacia dentro uno frente al otro, estriados o achatados como antes.

22 OCT 1952



237901

Por lo tanto el número de piezas acanaladas dispuestas en un poste podría ser superior a dos. Por otra parte, la sección de la Fig. 7 está formada por un canal 38 - adaptado para recibir la parte extrema del borde de la partición 39, Fig. 8, que separa las dos secciones adyacentes de los tableros de estantería. El canal lateral o muesca 38 está formada en las superficies opuestas de la pared por rebordes extendidos longitudinalmente 40, respectivamente, adaptados para corresponder con muescas complementarias abiertas en la pared de partición 39. Alternativamente, tal reborde podría ser necesario sólo en una de las superficies opuestas de la pared, de dicho canal 38.

En su cuarta posición, opuesta a la del canal lateral 38, la sección mostrada en la Fig. 7 está provista de dos pestañas 41, que forman entre ellas guías longitudinales para admitir una tira de moldura, una tira para sostener etiquetas, o cosa similar. Fig. 8 ilustra tiras de anclaje 42 insertas en las guías mencionadas, con molduras ornamentales 43, aseguradas por tornillos 44.

El empleo de rebordes o pestañas de color, de plástico, o bien de metal ligero de color o similares, facilita de una forma fácil y práctica obtener efectos



237901

decorativos de color que mejoran considerablemente el aspecto de una habitación.

Las Figs. 9 y 10 ilustran un dispositivo para sujetar una repisa para libros u otros objetos a un elemento seccional horizontal, de acuerdo con la Patente.

5. Este elemento de sostén consiste en un brazo curvado 45, cuyos tornillos superiores pasan por agujeros hechos a través de dos bloques de madera superpuestos, 46, 47, a cuyos bloques están sujetos por medio de una tuerca recibida en el agujero fresado o embutido en la parte superior 46 de los bloques, de madera y una contra-tuerca 49 ajustada a la parte inferior del bloque 47. Los bloques de madera 46, 47 son introducidos entre las bridas intermedia e interior, 6 y 3, respectivamente, del elemento seccional, y están provistas de muescas que corresponden a los rebordes 8, 5, de estas bridas de este elemento. Los bloques 46 y 47 son desplazables por fricción a lo largo del elemento seccional, y el brazo curvado 45 de este modo puede ser movido de forma que soporte libros, u objetos similares, 50, o bien los artículos colocados en el tablero de la estantería.

10. 15. 20.

Las Figs. 11 a 14 ilustran un método para cubrir el borde libre exterior de un tablero de estantería sepa-



237001

rado por dos elementos seccionales de sostén. Como ----
puede verse por la Fig. 12, la pieza de cubierta está -
constituída por un listón de madera 56, el cual es inser-
table entre las bridas intermedia e inferior de los ele-
5. mentos seccionales, y está provisto en sus superficies -
inferiores y superiores, adyacentes a sus extremos, de -
muecas respectivas 57, 58 adaptadas para recibir los ---
bordes 8, 5, respectivamente. El listón de madera 56 lle-
va sujeta a su cara anterior una tira plástica 59 del -
10. color que se desee, adaptada para cubrir completamente -
los bordes extremos de los elementos de sostén y tablero
de estantería.

Las Figs. 15 a 17 ilustran un tablero de estante-
ría 9, el cual es ajustable a varias posiciones angulares
15. Al poste acanalado (Fig. 5) va sujeta una plancha de lá-
mina de metal 51, por medio de tornillos 27, los cuales
pasan por agujeros perforados en una brida flexionada -
52, sobre la plancha 51. Esta última está provista cerca
de su extremo inferior de un tornillo de pivote 53, al
20. cual la plancha de refuerzo 29, que soporta el tablero
9 y los elementos seccionales 1, 2, 3, es angularmente
ajustable. La plancha 51 está provista, cerca de su re-
borde arqueado, de agujeros circulares alargados 54, -
dispuestos en una hilera concéntrica con respecto al --

237901

2 OCT.



eje del tornillo de pivote 53, que sirven para colocar la plancha de refuerzo en la posición angular que se desee por medio de una clavija 55, pasa por un agujero situado cerca del borde superior de la plancha de refuerzo, como se muestra en la fig. 16.

5. Las Figs. 18 y 19 ilustran un porta-tarjetas para tableros de estantería consistente en paneles perforados o placas. Este porta-tarjetas que está mostrado de perfil en la Fig. 18 y en plano frontal en la Fig. 19, consiste en una clavija con un vástago cilíndrico inferior 61 y otro también cilíndrico superior, y una pieza de cabeza ampliada 62. La clavija está hendida centralmente en la cabeza, 63, extendiéndose la hendidura 63 por toda la cabeza 62, hasta alcanzar el vástago 61 de la misma. La clavija es insertada por el extremo inferior redondeado 64 de su vástago 61, en cualesquiera de los agujeros 65 perforados en el tablero de estantería 9, y la tarjeta 66 (Fig. 18) puede ser insertada por su extremo inferior en la hendidura 63.

10. Debemos llamar la atención sobre el hecho de que la Patente no está restringida a las disposiciones específicas que hasta aquí se han descrito e ilustrado por medio de los dibujos que se acompañan, y que las mismas son susceptibles de innumerables variaciones y modificaciones evidentes y naturales para todos aquellos conocedores de la materia, y

22 OCT. 19



237901

sin que se salgan del marco de las reivindicaciones anexas

Por último se declaran de novedad las siguientes:

REIVINDICACIONES.-

- 1^a.- Perfeccionamientos en elementos de armazones,-
5. construcción, ajuste y entramado, caracterizados por comprender una pieza en forma de banda hecha de material ligero, lámina, acero o plástico, cuya pieza está integrada por una nervadura o alma que se extiende longitudinalmente en bridas externas que se proyectan lateralmente de por lo menos un reborde longitudinal de dicha nervadura, y --
10. adaptada para servir como contrafuerte o piezas de refuerzo para resistir cargas o esfuerzos de tensión y compresión, y una brida intermedia que se extiende longitudinalmente en perfil espaciada paralelamente en relación con las ---
15. bridas externas, y situada más cerca de una de estas -- bridas que de la otra, formando así el canal entre dicha brida intermedia y la externa, adyacente, un recipiente para el reborde extremo de un panel en la forma, de una plancha o tablero, y el canal entre dicha brida intermedia
20. y la otra externa, otro recipiente para el borde extremo de aquéllas partes de la banda, adyacentes, longitudinal o transversalmente, de la barra de refuerzo, extendida a



lo largo insertable en el canal últimamente mencionado.

5. 2^a.- Perfeccionamientos en elementos de armazones, -
construcción, ajuste y entramado, caracterizados porque -
las bridas están provistas de pestañas o rebordes exten-
didos longitudinalmente que se ajustan a las correspon-
dientes muescas en la plancha y la barra de refuerzo, res-
pectivamente.

10. 3^a.- Perfeccionamientos en elementos de armazones, -
construcción, ajuste y entramado, según las anteriores --
reivindicaciones, caracterizados porque para su empleo -
particularmente en una junta de ángulo en que una de las
bridas externas esté extendida lateralmente y está pro-
vista en su cara exterior con piezas de sujeción.

15. 4^a.- Perfeccionamientos en elementos de armazones, -
construcción, ajuste y entramado, según las anteriores rei-
vindicaciones, caracterizados porque las bridas sobre el -
perfil de la nervadura son relativamente menos elevadas -
en altura y adaptadas para servir como recipientes para -
los elementos de refuerzo los cuales pueden ser adaptados
20. para ser empleados como elementos de sostén de etiquetas o
como sostenes de rebordes o pestañas de color.

5^a.- Perfeccionamientos en elementos de armazones, -
ajuste y entramado, según las anteriores reivindicaciones,

237901

22 OCT.



caracterizados porque las mencionadas bridas son substancialmente circulares en sección transversal.

5. 6^a.- Perfeccionamientos en elementos de armazones, construcción, ajuste y entramado, según las anteriores reivindicaciones, caracterizados porque las superficies opuestas de las bridas están relativamente inclinadas de tal manera que lleguen a formar entre ellas guías de cola de milano para ranuras complementarias hechas en dichos paneles o contrafuertes respectivamente.

10. 7^a.- Perfeccionamientos en elementos de armazones construcción, ajuste y entramado, según las anteriores reivindicaciones, caracterizados por comprender una barra o carril de sección acanalada, cuyos miembros laterales tienen sus partes extremas vueltas para dentro, una frente a la otra, para recibir y retener en el canal de dicha barra o carril, una tuerca o la cabeza extrema de un tornillo u otro sujetador de que disponga el tablero de estantería o similar, o bien, alternativamente, un contrafuerte seccional o un elemento de sostén.

20. 8^a.- Perfeccionamientos en elementos de armazones, construcción, ajuste y entramado, según las anteriores reivindicaciones, caracterizados por comprender una barra o carril integrada por lo menos por dos canales



23 OCT. 1931
237901

enfrentados a dos direcciones diferentes.

- 9^a.- Perfeccionamientos en elementos de armazones, construcción, ajuste y entramado, según las anteriores reivindicaciones, caracterizados por que las piezas extremas de reborde de sus miembros laterales están ligeramente curvadas hacia la nervadura o alma de la barra o carril, o alternativamente se hallan recortadas o achafianadas, de manera que esas piezas posean rebordes sfilados para ajustarse a la correspondiente superficie de la tuerca referida.
- 5.
- 10.

- 10^a.- Perfeccionamientos en elementos de armazones, construcción, ajuste y entramado, según las anteriores reivindicaciones, caracterizados por comprender canales bilaterales y otras características, como las de que el poste está provisto de dos canales intermedios con una muesca para recibir los rebordes extremos de una pared medianera.
- 15.

- 11^a.- Perfeccionamientos en elementos de armazones, construcción, ajuste y entramado, según las anteriores reivindicaciones, caracterizados porque uno o ambas partes de las superficies opuestas de la muesca formada entre los canales mencionados está o están previstas.
- 20.

- 12^a.- Perfeccionamientos en elementos de armazones,

237901



5. construcción, ajuste y entramado, según las anteriores reivindicaciones, caracterizados porque está previsto el poste seccional en la cara opuesta a la muesca para la recepción de la partición con una muesca más para el anclaje de una moldura elemental tira de sostén de una etiqueta o similar.

10. 13^a.- Perfeccionamientos en elementos de armazones, -- construcción, ajuste y entramado, según las anteriores reivindicaciones, caracterizados por estar provisto, por la -- superficie interior de su nervadura correspondiente de dos rebordes o rebabas, en forma de diente de sierra, paralelos y con muy poco espacio entre ellos formando entre ellos un canal dispuesto para recibir tornillos, a fin de sujetar al elemento a una pared.

15. 14^a.- Perfeccionamientos en elementos de armazones, -- según las anteriores reivindicaciones, caracterizados por -- estar el tablero de estantería conectado con el poste - - - seccional por medio de, por lo menos, una plancha de - - - refuerzo la cual, al mismo tiempo, está prevista para re-- sistir los momentos de flexión.

20. 15^a.- Perfeccionamientos en elementos de armazones, - construcción, ajuste y entramado, según las anteriores reivindicaciones, caracterizados por estar integrado por un + brazo, recto o curvado, y dirigido hacia abajo llevado por

2 OCT.



237901

un cuerpo desplazablemente recibido entre las bridas intermedia e inferior.

5. 16^a.- Perfeccionamientos en elementos de armazones, - construcción, ajuste y entramado, según las reivindicaciones anteriores, caracterizados porque el cuerpo desplazable --- comprende, posiblemente, un bloque de dos partes con un tablero en el cual el brazo es alojado de forma tal que sea - ajustable a diferentes posiciones verticales.

10. 17^a.- Perfeccionamientos en elementos de armazones, ca- racterizados por comprender una plancha en forma de sector ajustable verticalmente, recibida en dicho poste y sobre la cual la pieza de sostén o plancha de refuerzo para el ta- blero de estantería es ajustable angularmente alrededor de un pivote y estando provista cerca de su reborde extremo - 15. arqueado, de agujeros dispuestos en hilera concéntricamente con relación con dicho pivote y mediante cuya plancha de - refuerzo junto con dicho tablero de estantería puede ajus- 20. tarse en la posición angular que se desee y colocarse por - medio de una clavija.

18^a.- Perfeccionamientos en elementos de armazones, -- construcción, ajuste y entramado, según las reivindicaciones anteriores, caracterizados por estar integrado por un -----

237351

OCT. 1951



listón de madera al cual se halla sujeto una pieza o banda adaptada para ocultar completamente los rebordes extremos del elemento seccional y el tablero de estantería.

19^a.- Perfeccionamientos en elementos de armazones, -- construcción, ajuste y entramado, según las anteriores reivindicaciones, caracterizados por comprender una placa perforada por una espiga que tiene en la parte inferior un vágtago cilíndrico y una cabeza también cilíndrica superior -- y provista de una ranura central para recibir el borde extremo de dicha tarjeta.

20^a.- PERFECCIONAMIENTOS EN ELEMENTOS DE ARMAZONES, -- CONSTRUCCION, AJUSTE Y ENTRAMADO.

Todo ello según se describe en la presente Memoria y se ilustra en los adjuntos dibujos a título de ejemplo solamente.

Esta Memoria Descriptiva consta de veinticuatro hojas foliadas y escritas a máquina por una sola de sus caras.

Madrid, 2 de Octubre de mil novecientos cincuenta y siete.

M. Selich

237901

2 OCT.



Fig. 1

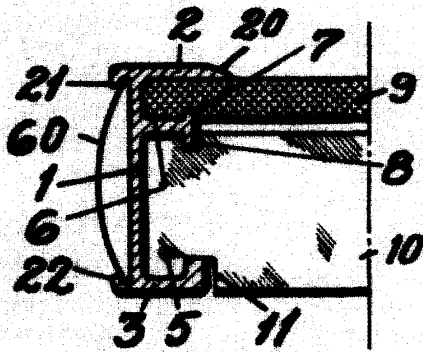


Fig. 2

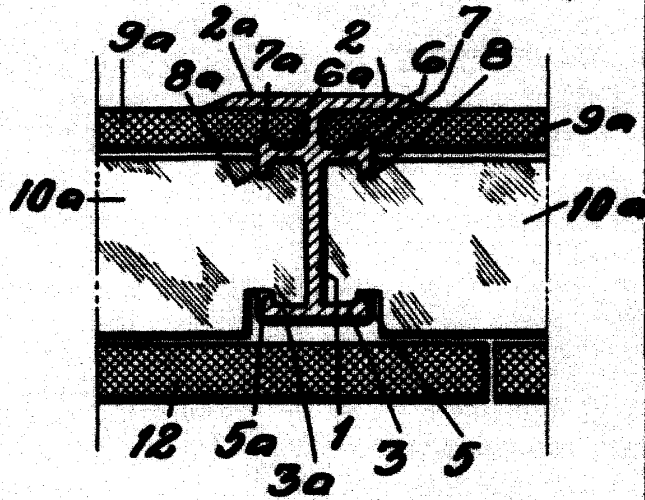


Fig. 3

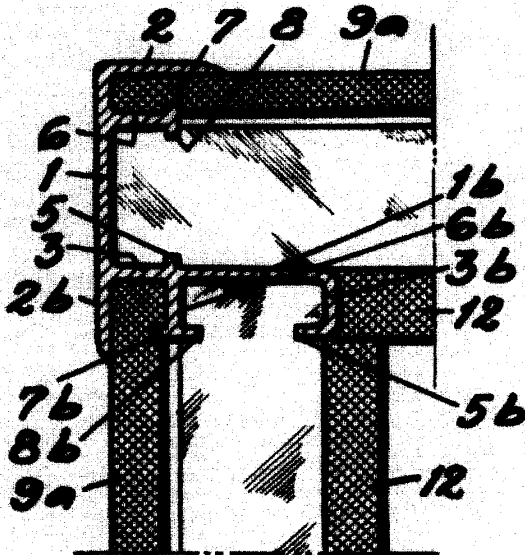
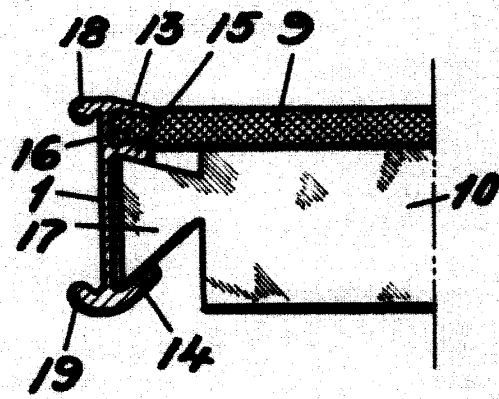


Fig. 4



MADRID, 2 OCT. 1957

W. Schick

23 7901



Fig. 5

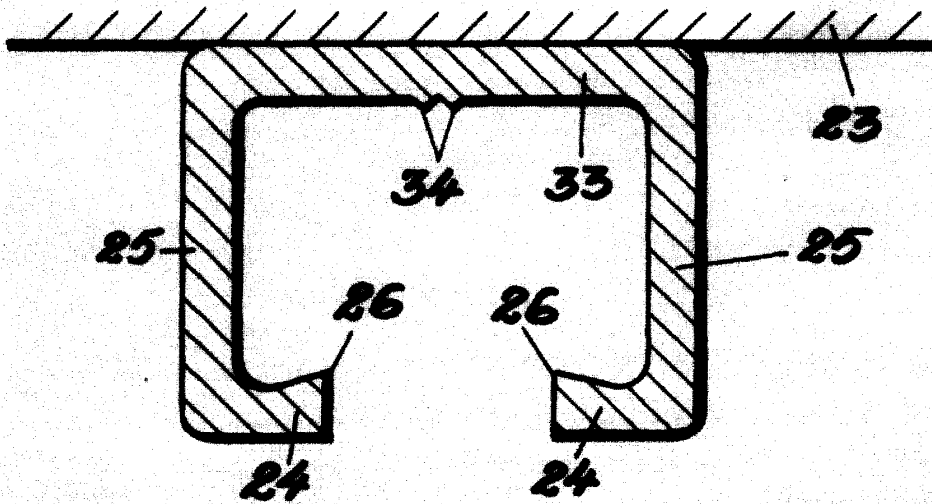
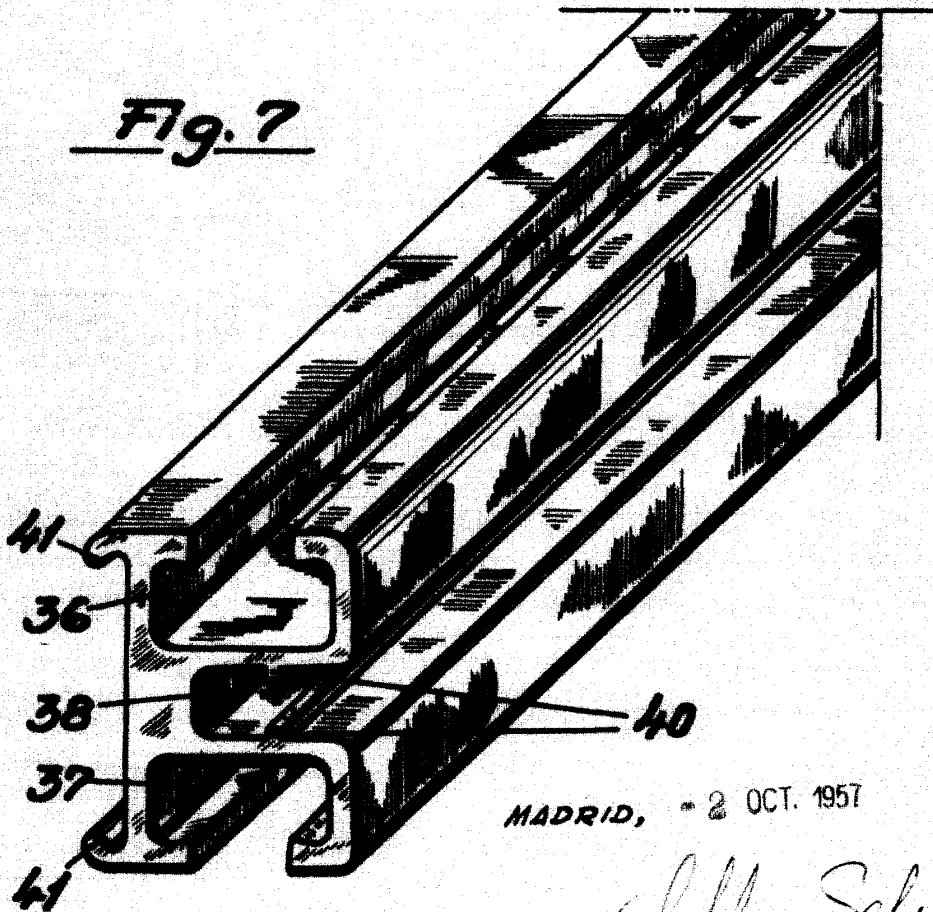


Fig. 7



MADRID, * 2 OCT. 1957

M. Seluch

ESCALA VARIABLE

23 79 01

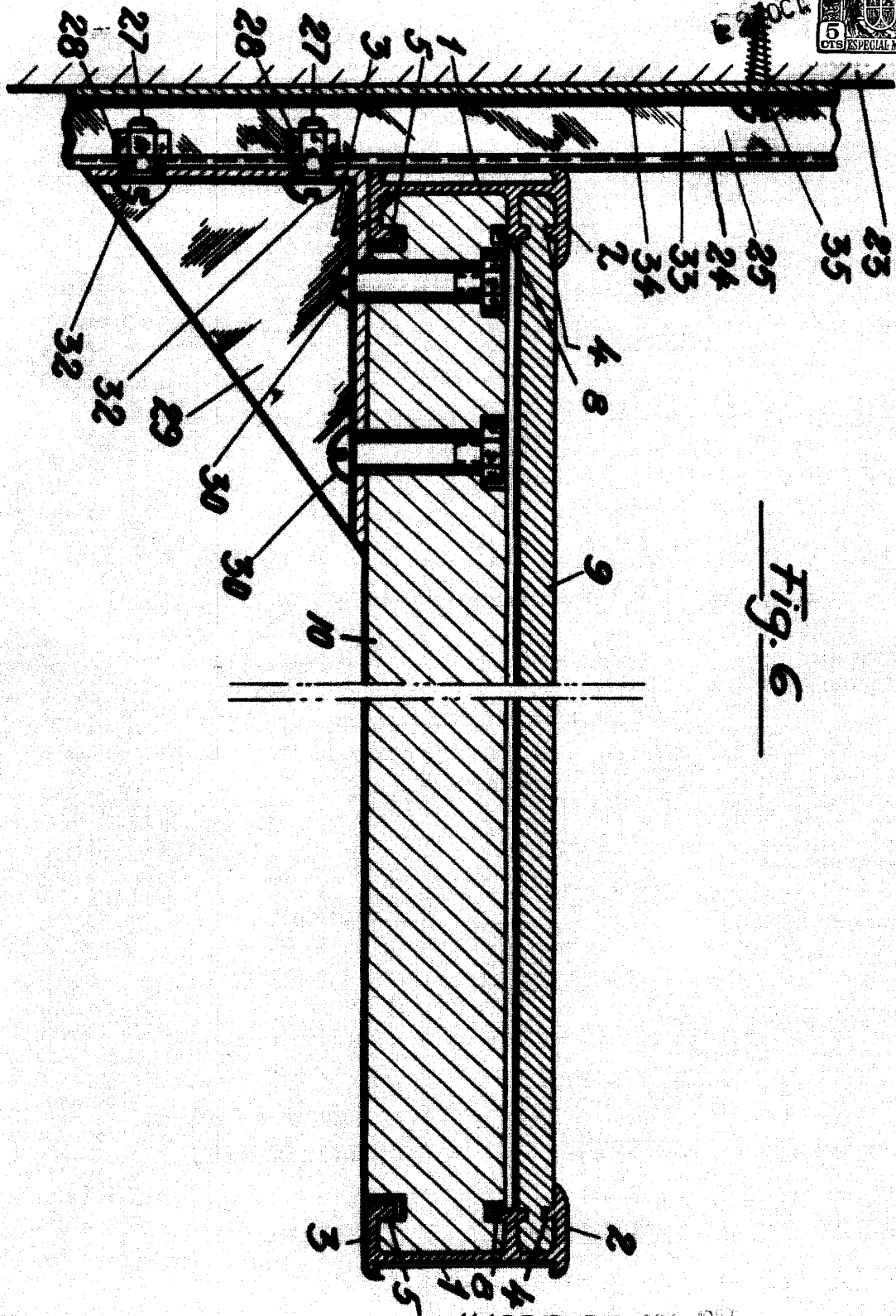


Fig. 6

MADRID, E 2 OCT. 1901

Al. Schuch

ESCALA VARIABLE

65

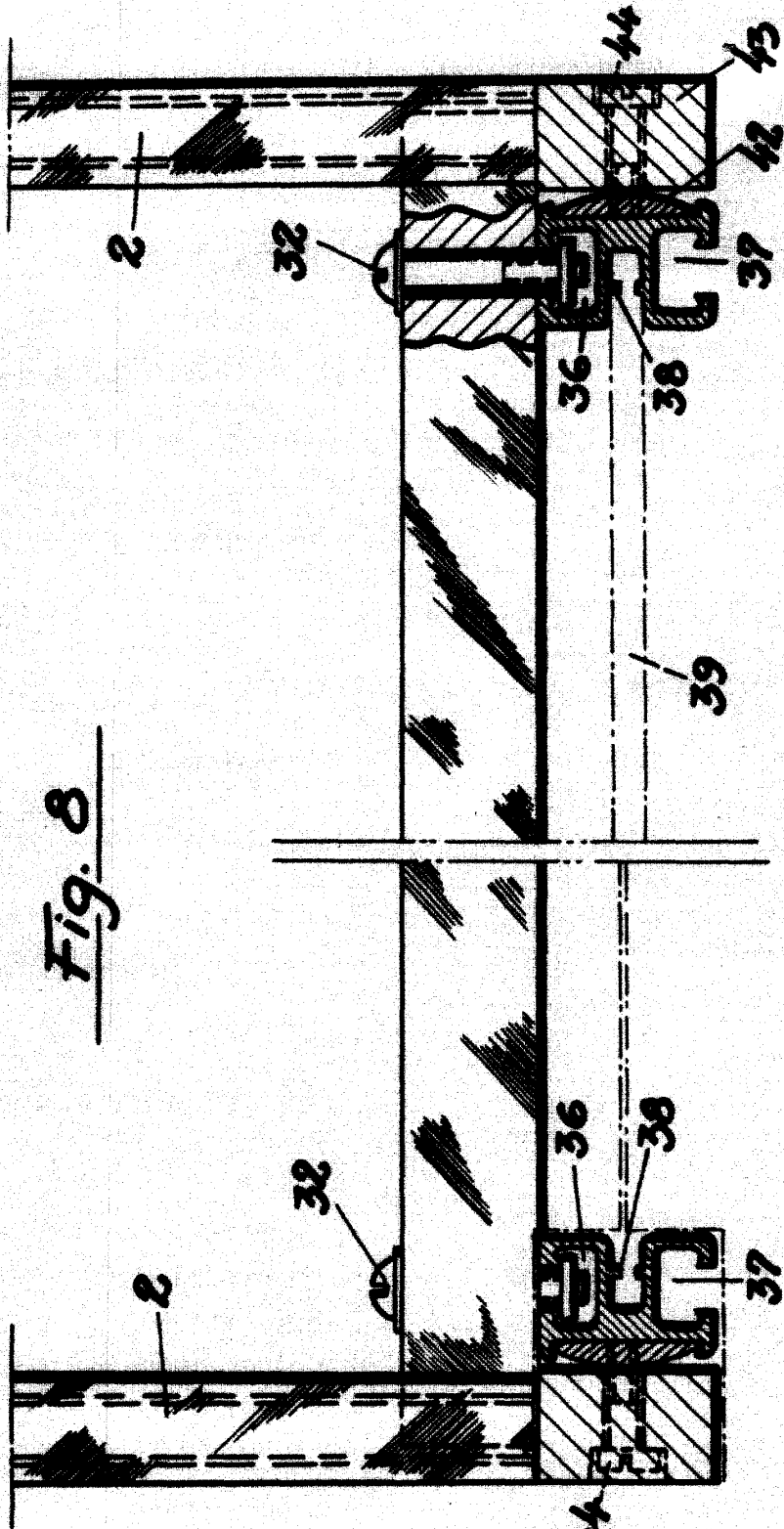


Fig. 8

MADRID, = 2 OCT. 1957

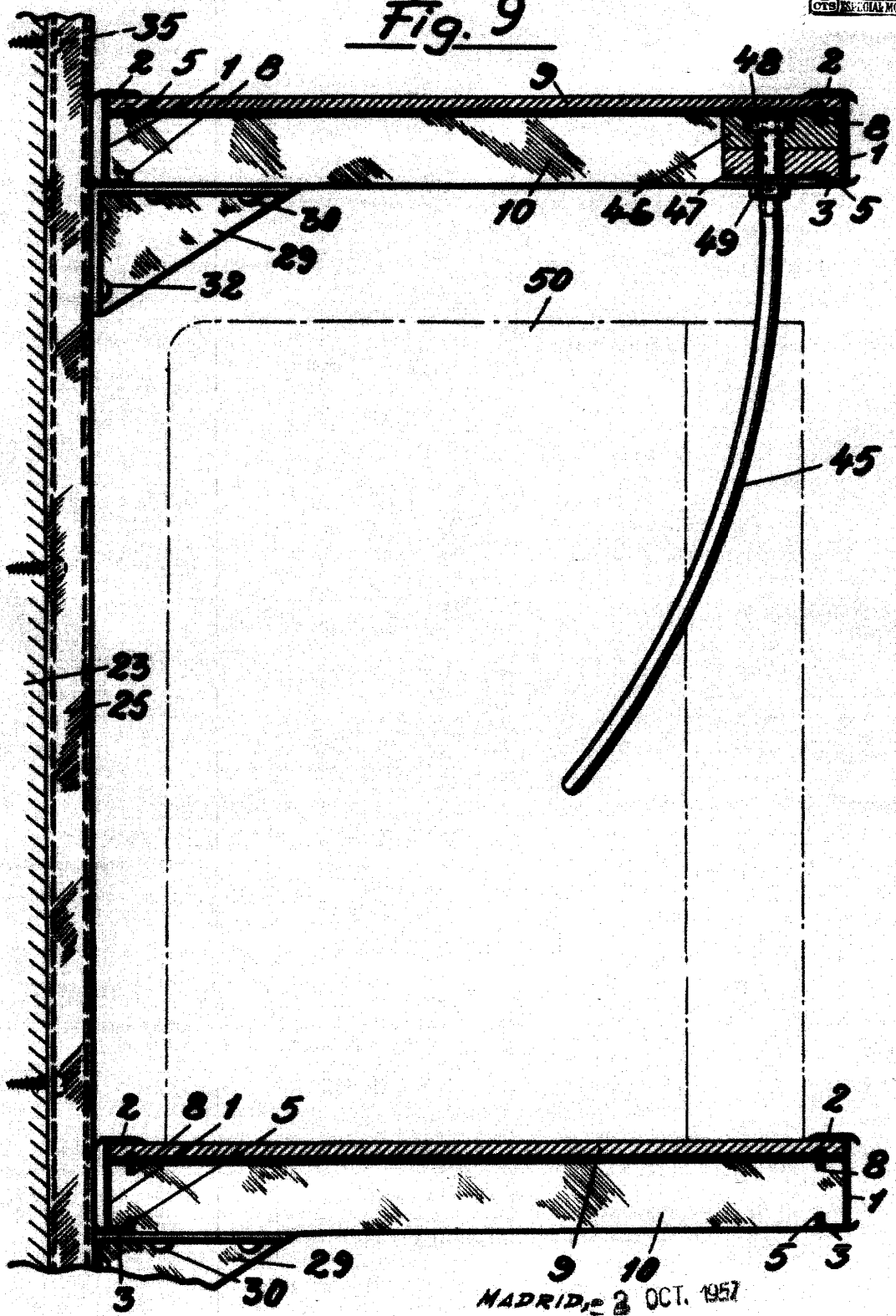
M. Schick

ESCALA VARIABLE

237901



Fig. 9



MADRID, 2 OCT. 1957

ll. Schuch

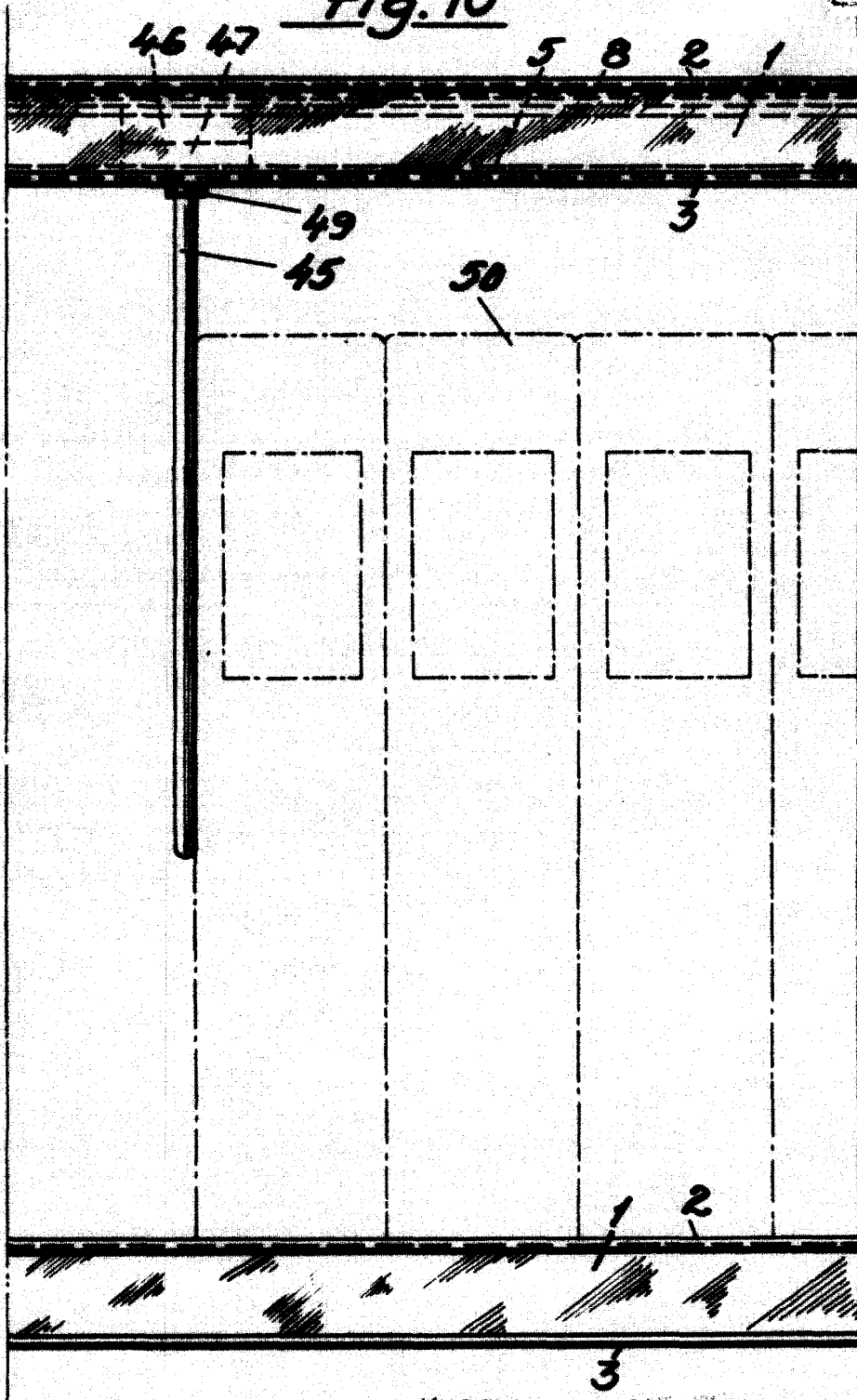
ESCALA VARIABLE

237901

62 OCT



Fig. 10



MADRID, 62 OCT. 1911

M. Schick

ESCALA VARIABLE

M. Schuck

MADRID, 2 OCT. 1951

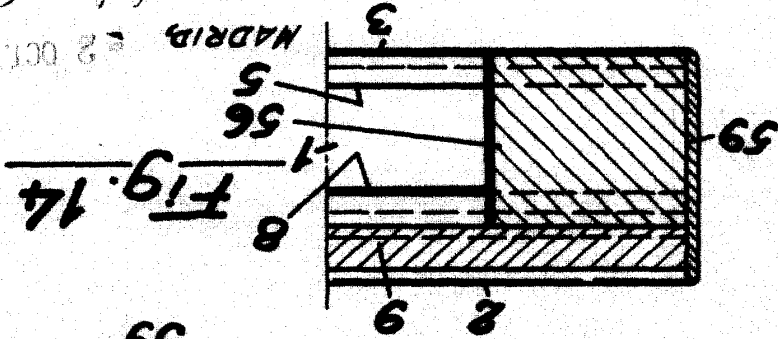


FIG. 14

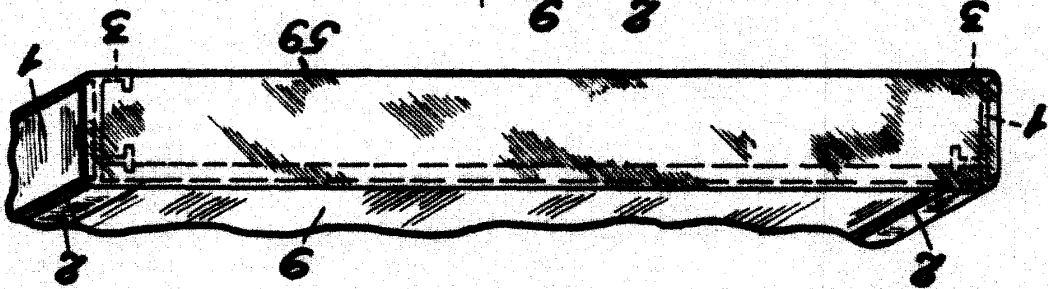


FIG. 13

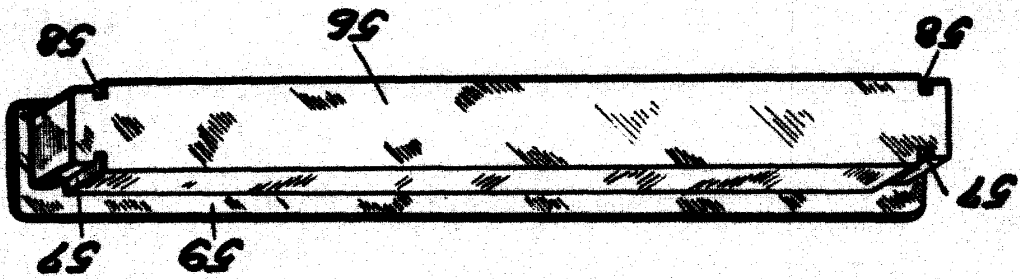


FIG. 12

237901

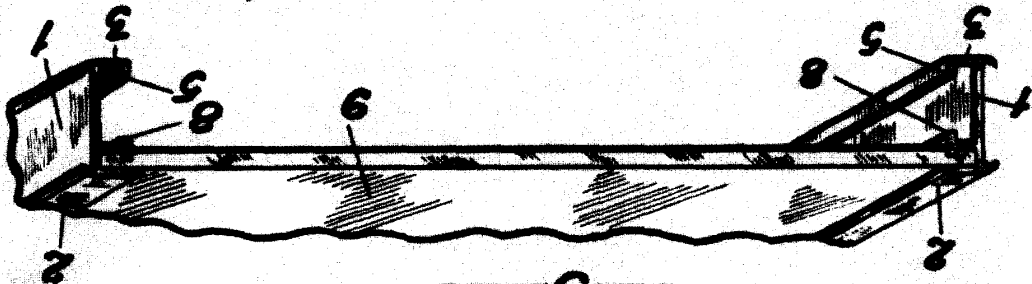
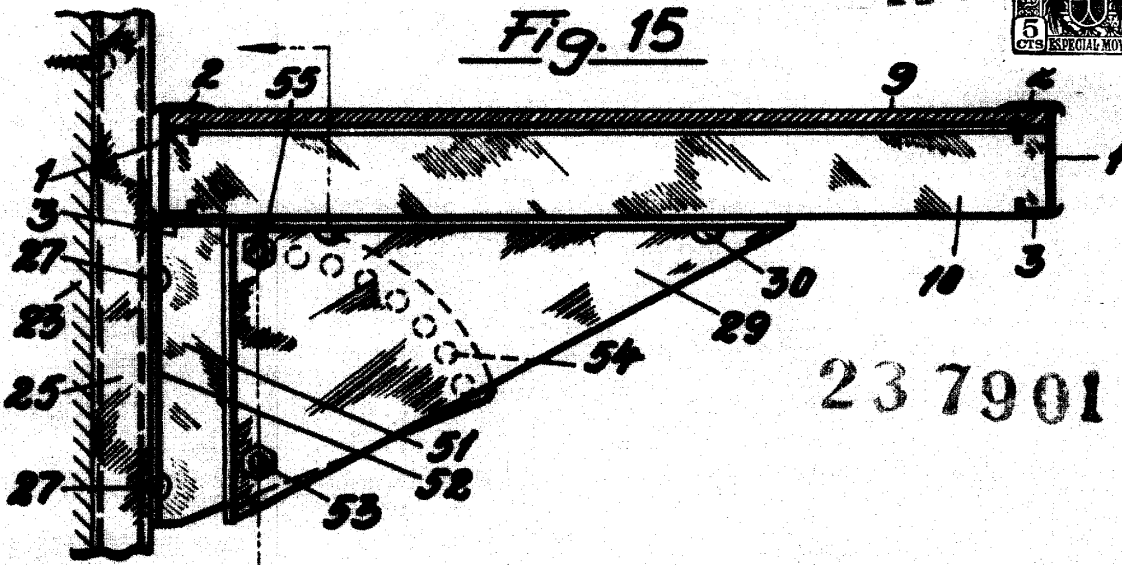


FIG. 11

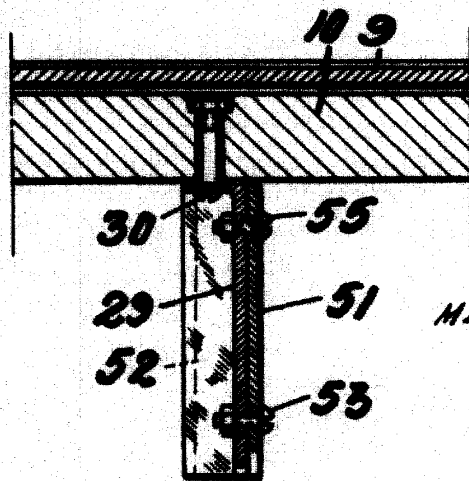
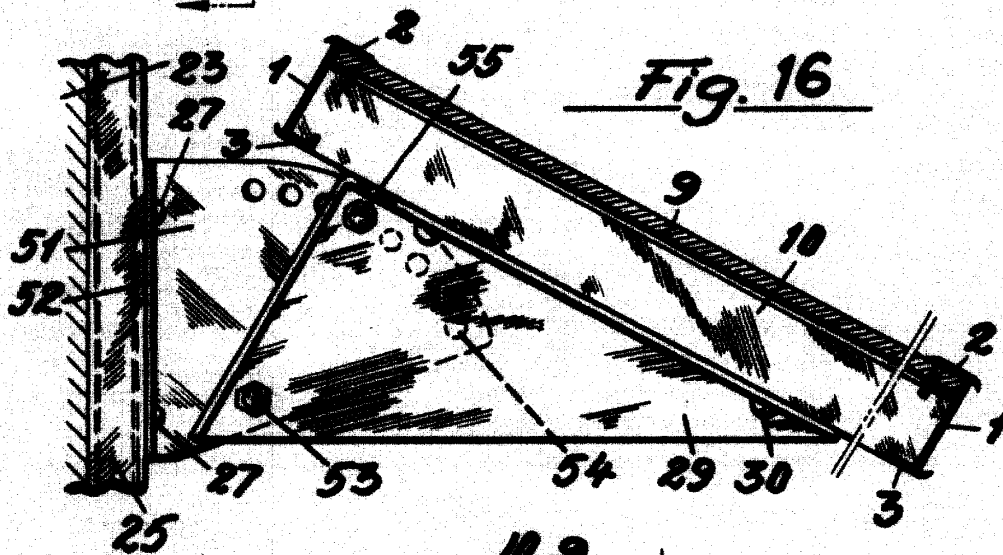


HOJA 14 DE 9 HOJAS

22 OCT.



23 7901



MADRID, 2 OCT. 1951

M. Schuck

€ 2 00



Fig. 18 237901

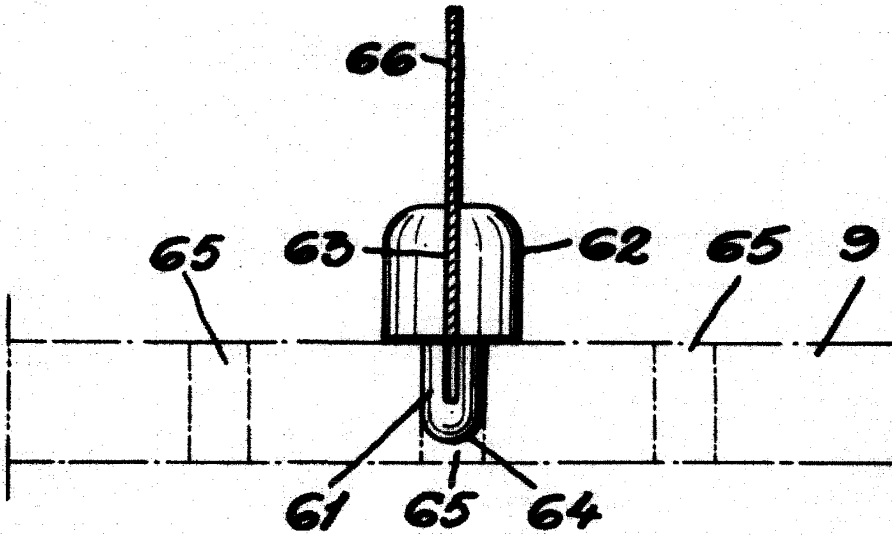
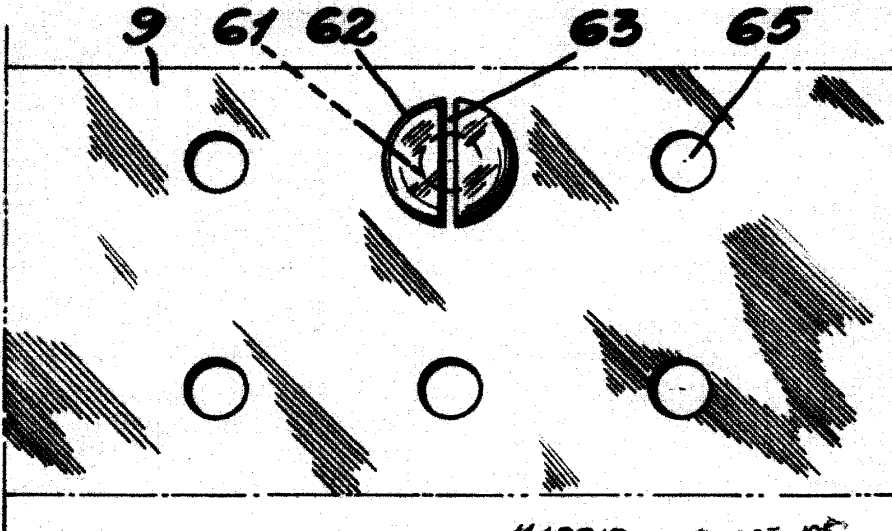


Fig. 19



MADRID, - 2 OCT. 1957

M. Schick